

**1. 説明文**

(1) この水害リスクマップ(外水氾濫)は、流域治水の推進を目的として、年超過確率 1/10、1/30、1/50、1/100、1/150、想定最大規模の降雨における外水氾濫による想定浸水範囲等を多段階の浸水想定範囲を重畳したものであり、年超過確率ごとの浸水範囲(浸水想定)を表示した図面です。

(2) この水害リスクマップ(外水氾濫)は、(中長期(令和20年度末時点))における吉野川、田辺川、今切川の河道及び洪水調節施設の状態を想定して、年超過確率 1/10、1/30、1/50、1/100、1/150の降雨による浸水想定範囲を、地盤高データにデジタルシミュレーションの結果に基づき算出したものです。

(3) このデジタルシミュレーションの実施にあたっては、実測の(浸水による)位置、浸水及び外水による位置等を考慮して、浸水想定範囲を算出しました。地盤高データはデジタルシミュレーションの結果に基づき算出されたものであり、浸水想定範囲と浸水想定範囲との間にずれが生じている箇所がある場合があります。また、このデジタルシミュレーションは、河川管理を目的とした浸水想定範囲の算出に用いたものであり、浸水想定範囲と浸水想定範囲との間にずれが生じている箇所がある場合があります。浸水想定範囲と浸水想定範囲との間にずれが生じている箇所がある場合があります。

**2. 基本事項等**

(1) 公表年月日 令和5年2月7日

(2) 作成主体 国土交通省河川局河川課河川計画課河川計画課

(3) 実施機関及び対象となる河川

【徳島河川国運事務所】

- 北島町 左岸 徳島三好市徳島市山平川流路地先から海まで
- 右岸 徳島三好市徳島市山平川流路地先から海まで
- 田辺町 左岸 吉野川からの分岐点から海まで
- 右岸 吉野川からの分岐点から海まで
- 今切川 左岸 田辺町からの分岐点から海まで
- 右岸 田辺町からの分岐点から海まで

(4) 算出の前提となる数値

- 年超過確率 1/10 (吉野川 龍津地点上流域の2日間の流域平均雨量 32.2mm)
- (田辺川・今切川 大牟田地点上流域の2日間の流域平均雨量 2.61mm)
- 年超過確率 1/30 (吉野川 龍津地点上流域の2日間の流域平均雨量 37.1mm)
- (田辺川・今切川 大牟田地点上流域の2日間の流域平均雨量 3.25mm)
- 年超過確率 1/50 (吉野川 龍津地点上流域の2日間の流域平均雨量 39.2mm)
- (田辺川・今切川 大牟田地点上流域の2日間の流域平均雨量 3.53mm)
- 年超過確率 1/100 (吉野川 龍津地点上流域の2日間の流域平均雨量 42.0mm)
- (田辺川・今切川 大牟田地点上流域の2日間の流域平均雨量 3.91mm)
- 年超過確率 1/150 (吉野川 龍津地点上流域の2日間の流域平均雨量 44.0mm)
- (田辺川・今切川 大牟田地点上流域の2日間の流域平均雨量 4.40mm)
- 想定最大規模降雨 (吉野川 龍津地点上流域の2日間の流域平均雨量 76.5mm)

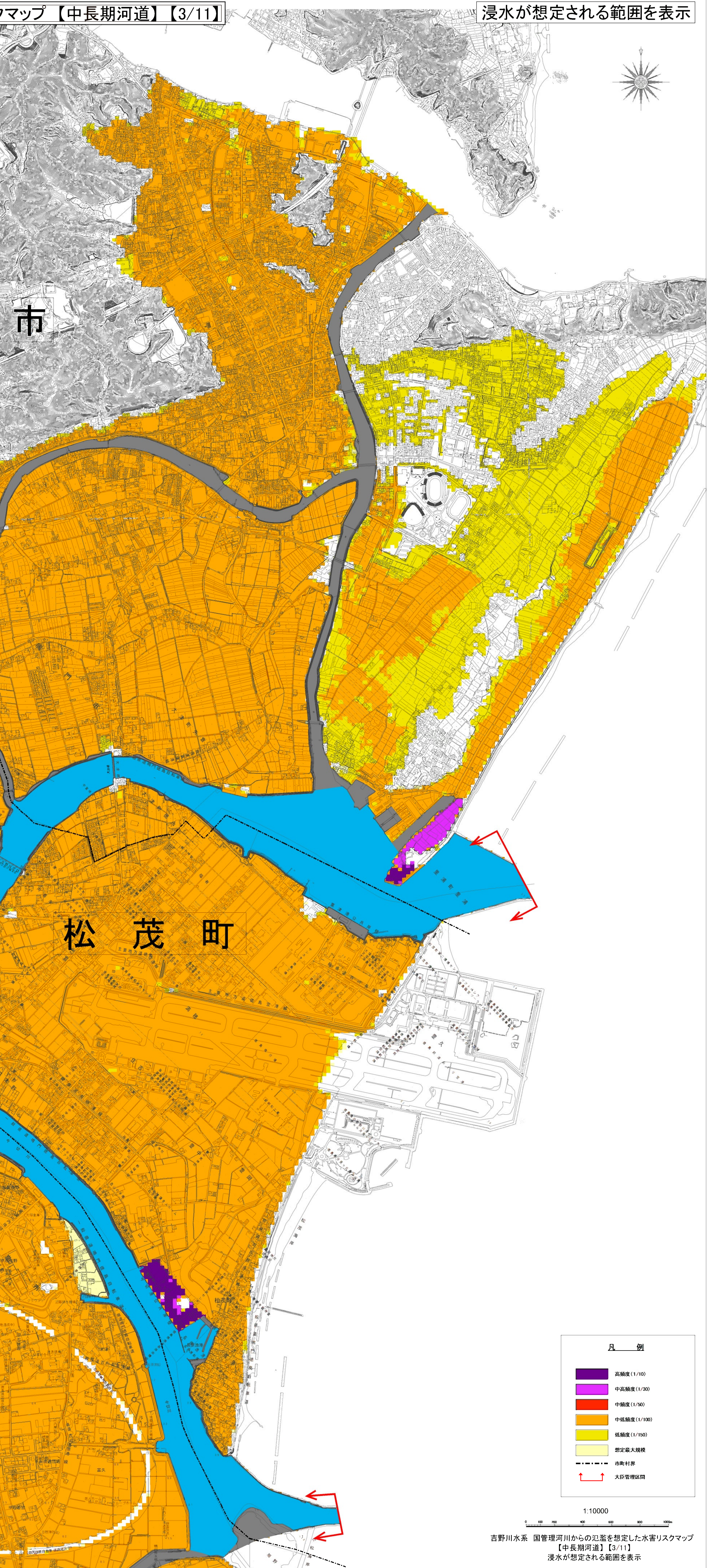
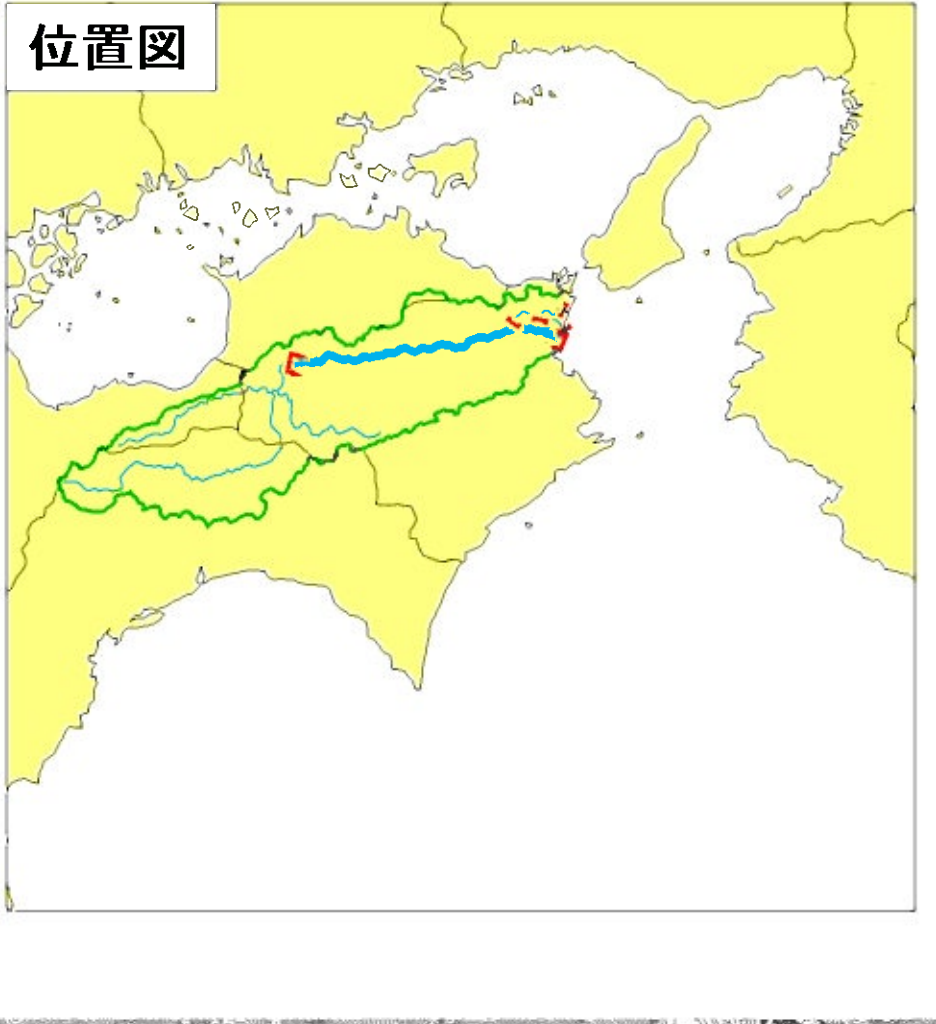
(5) 河川名称 中長期(令和20年度末時点)の河川名称

(6) 関係市町村 徳島市、鳴門市、阿波市、美馬市、三好市、石井町、松茂町、北島町、徳島市、鳴門市、阿波市、美馬市、三好市、石井町、松茂町、北島町、徳島市

※1 外水氾濫 洪水位の上昇及び工作物の影響による浸水・漏水・漏水、無防備の浸水氾濫、堤防破壊による浸水氾濫、洪水による浸水氾濫

※2 想定最大規模の浸水想定は、河川法に基づき平成28年6月に指定・公表したものを表示しているため、計算条件が異なります。

※3 令和20年度末までに最大規模の浸水想定した状況を想定した河川名称であり、今後整備状況は変更する可能性があります。



**凡 例**

- 高頻度(1/10)
- 中高頻度(1/30)
- 中頻度(1/50)
- 中低頻度(1/100)
- 低頻度(1/150)
- 想定最大規模
- 市界
- 大臣管区

1:10000

この地図は、徳島市長の承認を得て、1/10,000地形図を複製したものである。(承認番号 令4徳島市指令第204号)  
この地図は、松茂町長の承認を得て、同町発行の1/10,000地形図を複製し、調整したものである。(承認番号 松建第2629号の1)  
この地図は、北島町長の承認を得て、同町発行の1/10,000都市計画図を使用し、調整したものである。(承認番号 北建第500号)