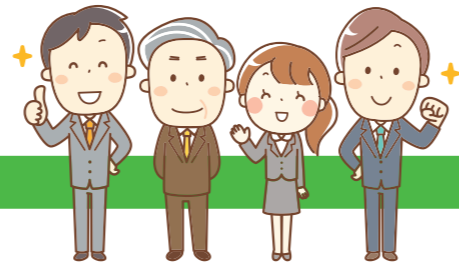


勤務条件など



初任給

【一般職試験】

大卒程度試験合格者 **185,200円**～

高卒者試験合格者 **154,600円**～

※ R5.4.1 現在、職歴加算あり

- このほか、通勤手当、扶養手当、住居手当、超過勤務手当などが支給されます。
- 通勤手当：通勤に交通機関等を利用している者に支給。
- 扶養手当：扶養親族のある者に支給。
- 住居手当：借家・借間に住んでいる者に支給。
- 期末・勤勉手当：年2回（6月、12月）支給。〈合計約4.4ヶ月〉
- 年1回の昇給。

勤務時間・休暇制度・共済制度

8:30 ▶ **17:15** (7時間45分)
休憩時間 12:00～13:00



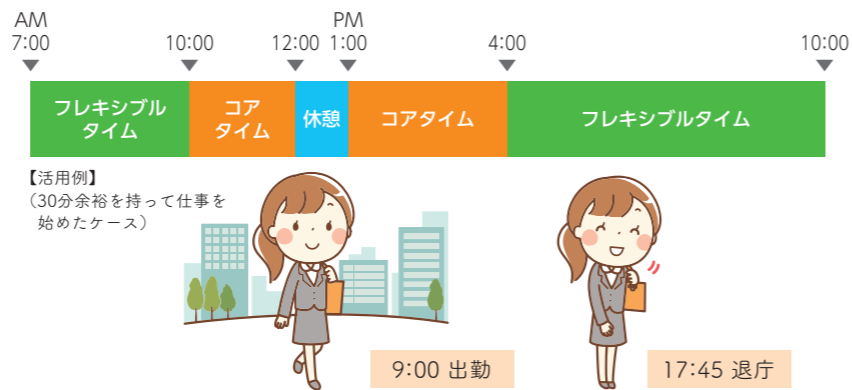
休暇制度

- **年次休暇**
採用初年(4月採用の場合)は15日、翌年からは20日。
※残り日数は翌年に繰り越し、年間最大40日。
- **特別休暇**
夏季休暇 ……7月～9月のうち連続する3日間
結婚休暇 ……結婚の5日前から結婚後1ヶ月のうち連続する5日間
その他特別休暇 ……忌引、看護休暇など
- **病気休暇**
負傷、疾病のため療養する場合
- **介護休暇**
日常生活を営むのに支障がある家族を介護する場合

共済制度

- 国土交通省共済組合が職員及びその家族のみさんの生活をしっかり支援します。
- **病気・ケガの診察**
医療費の一部を支払うだけで治療が受けられます。
 - **出産・育児休業の際**
各種給付金が支給されます。
 - **資金が必要な場合**
臨時的支出を必要とする場合に貸付を受けることができます。また、給与からの差引により共済積立貯金も行っています。

- **フレックスタイム制** ※R4.4.1 現在
フレックスタイム制とは、4週間の総労働時間(155時間)の範囲内で、各勤務日における始業と終業の時刻を職員自らが選択して働くことにより、職員がその家庭生活と仕事との調和を図りつつ効率的に働くことを可能とする制度です。フレックスタイム制には必ず勤務しなければならないコアタイムと呼ばれる時間帯と、その時間帯であれば、任意に始業・終業時刻を設定することができるフレキシブルタイムと呼ばれる時間帯があります。



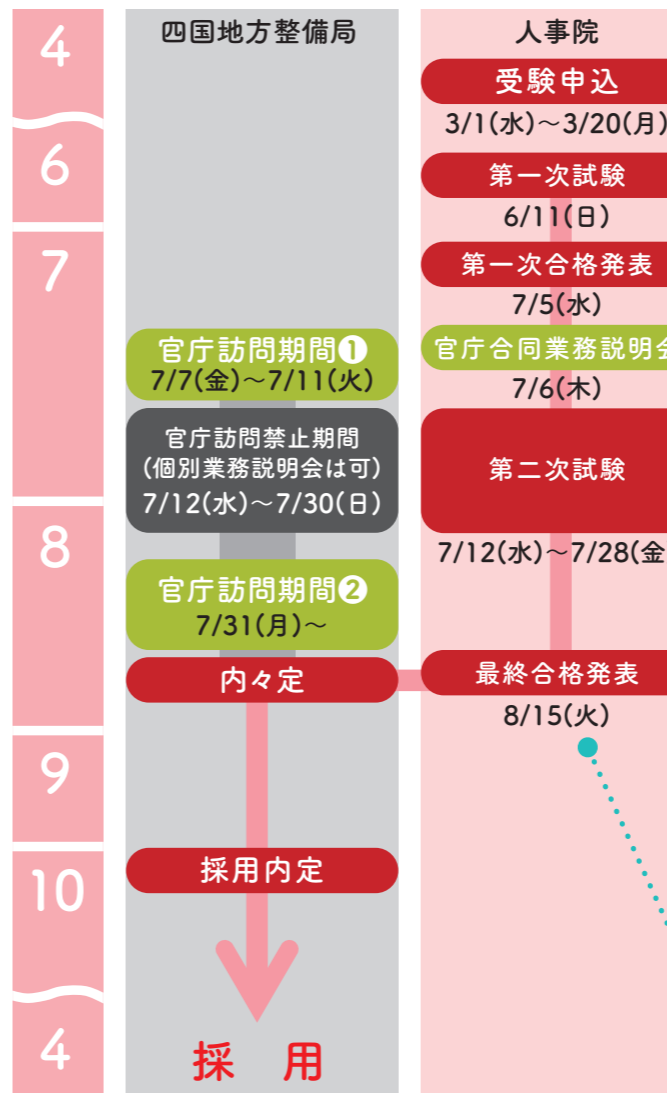
転勤時、住むところはどのようにしているの？

各事務所の近くに宿舎(独身、世帯用宿舎)が整備されていますので、転勤になっても住むところが見つからないということはありません。一方で、自分の住みたいところで民間の賃貸住宅を借りることも可能であり、その場合は、28,000円を上限として家賃に応じた住居手当が支給されます。

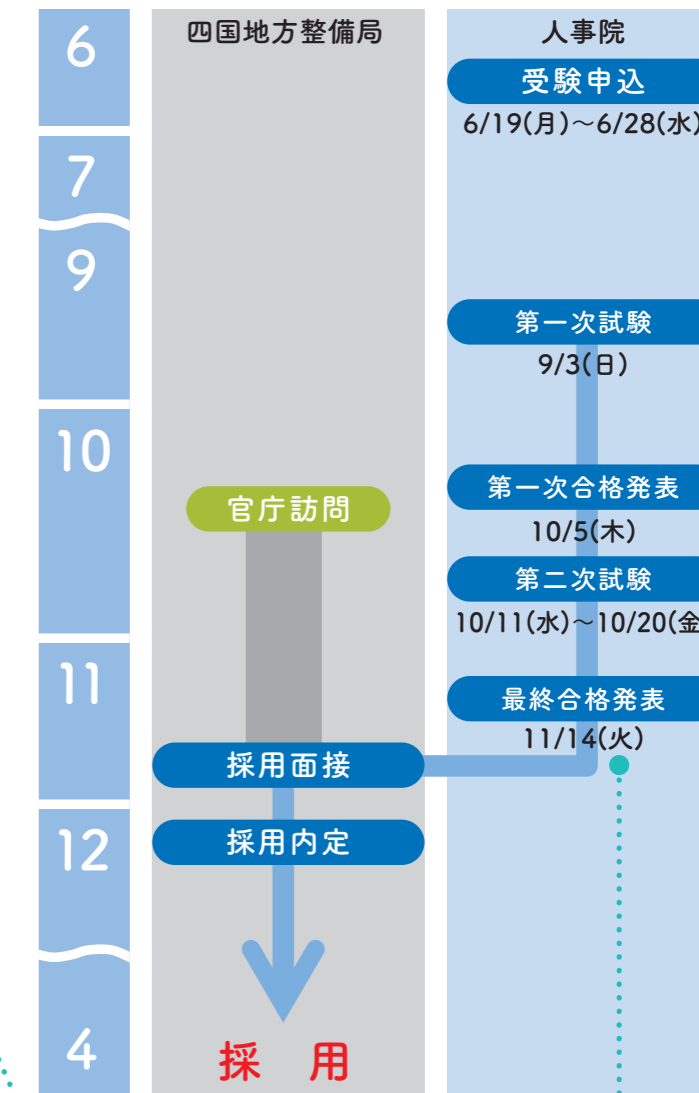


入省までのスケジュール

令和5年度 一般職試験(大卒程度試験)



令和5年度 一般職試験(高卒者試験)



採用に関する情報は、四国地方整備局のホームページをご覧ください。
<https://www.skr.mlit.go.jp/recruit/index.html>

「国家公務員になれる権利」を獲得
(国家公務員最終合格者名簿に登録される)

- 大卒程度：5年間有効
- 高卒者：1年間有効

近年の採用状況

【大卒程度試験】()は女性の採用人数

	行政	土木	デジタル・電気・電子	機械	建築	農業農村工学	農学	化学	林学	合計
平成31年度	7(3)	14(2)			1(1)					22(6)
令和2年度	6(4)	14(4)	2(0)					1(0)	1(0)	24(8)
令和3年度	16(5)	13(5)								29(10)
令和4年度	16(5)	10(2)	1(0)	1(0)	1(0)	1(0)	1(0)		2(0)	33(7)
令和5年度	17(6)	12(4)					3(0)	1(1)		33(11)

【高卒者試験】()は女性の採用人数

	四国事務	四国技術	農業土木	合計
平成31年度	5(2)	7(2)	1(0)	13(4)
令和2年度	4(2)	12(1)	1(0)	17(3)
令和3年度	5(0)	9(0)	2(0)	16(0)
令和4年度	2(1)	15(3)	1(1)	18(5)
令和5年度	5(2)	12(5)	4(0)	21(7)

社会資本の整備や防災業務に対応するために、幅広い分野のメンバーと一緒に働いています。技術系についても「土木」に限らず、さまざまな分野の方が活躍しています。

