

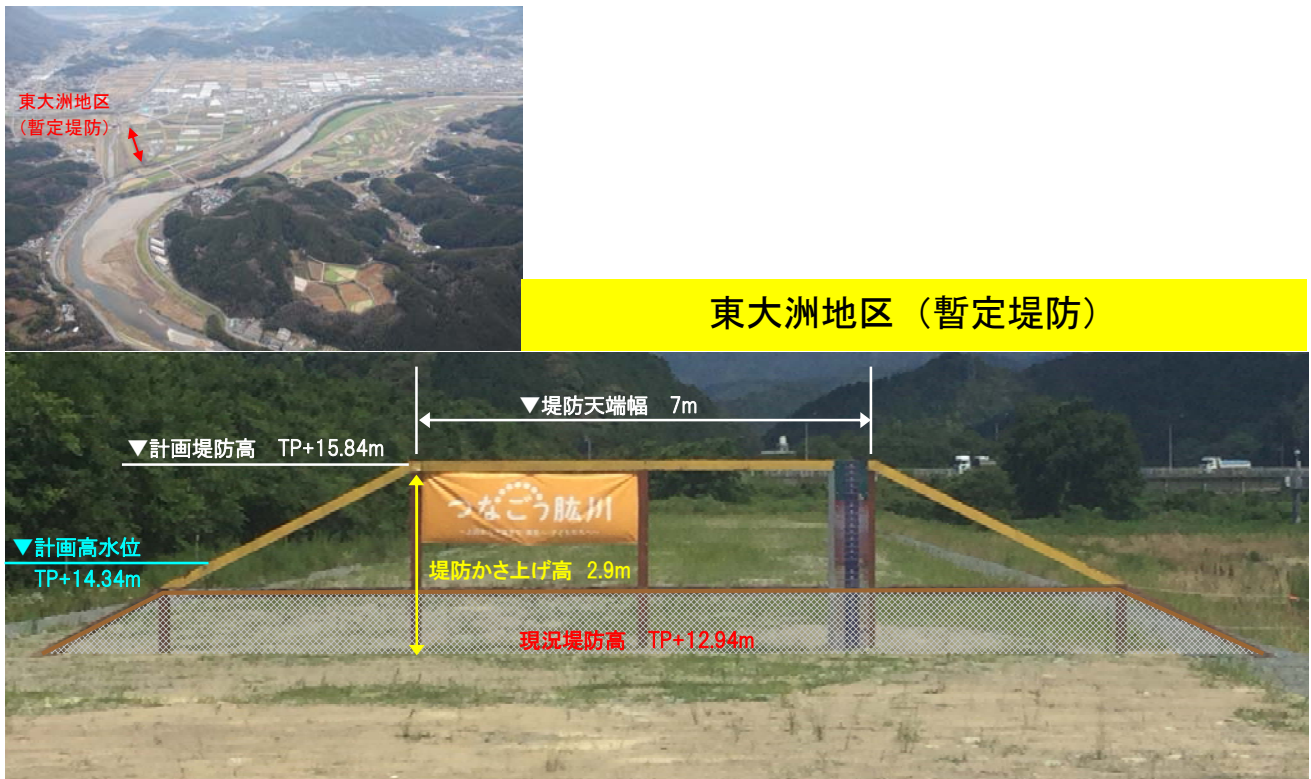
3. 河川整備の目標に関する事項

3.1 河川整備の目標に関する考え方

3.1.1 洪水・高潮等による災害の発生の防止又は軽減

上下流のバランスを保つために、現在、暫定堤防までの整備で流下能力が不足している区間が存在しており、平成30年7月豪雨では、広範囲で浸水被害が発生した。

肱川流域が将来にわたって発展し、流域の歴史・文化を子孫に引き継いでいくためには、下流河道を改修するとともに、上流の洪水調節施設により、全川の水位低下を図り、治水安全度の向上を図る必要がある。



※ここに記載する「暫定堤防」とは堤防の高さが計画堤防高より低い堤防を指す。

写真 3.1.1 東大洲地区暫定堤防

3.1.2 河川の適正な利用および流水の正常な機能の維持

流域全体における汚濁発生源での負荷量の削減を目指すとともに、ダム貯水池の富栄養化に対して貯水池水質保全対策を実施する。

山鳥坂ダムに河川環境容量を設け、鹿野川ダムの河川環境容量と合わせ、渇水時に補給することにより流水の正常な機能の維持のために必要な流量（正常流量）を確保する。また、大洲地点の流量が平水流量程度以下の場合、上流3ダム全体では貯留しないこととし、自然な流れを回復する。

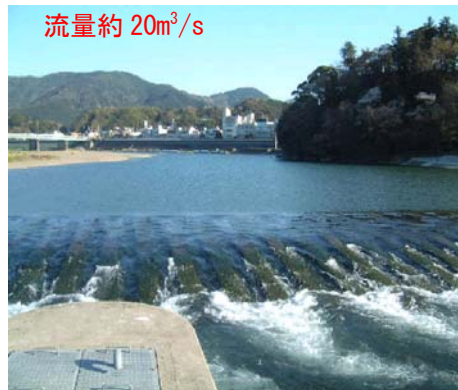


写真 3.1.2 平水流量確保時の状況（大洲床止）

3.1.3 河川環境の整備と保全

「洪水・高潮等による災害の発生の防止又は軽減」および「河川の適正な利用および流水の正常な機能の維持」に関する河川整備の基本理念を踏まえつつ、河川管理者のみならず地域の方々とともに、肱川流域の良好な自然環境、景観、河川空間利用等肱川の自然・文化・歴史と調和を図った河川環境整備を実施する。

3.2 河川整備計画の対象区間

本計画の計画対象圏域は国管理区間及びこれと関連する地域とする。

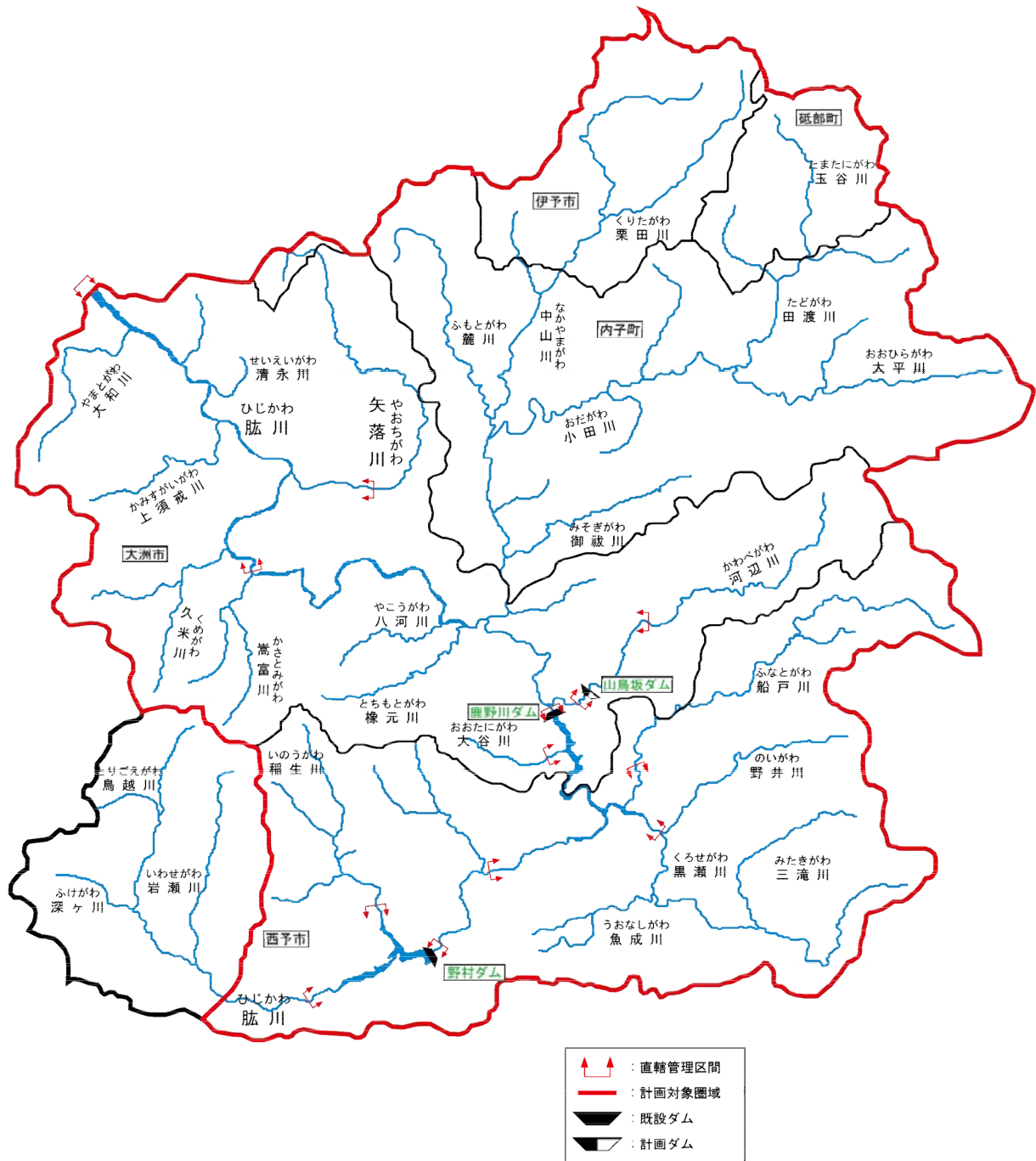


図 3.2.1 河川整備計画の対象圏域

本計画において対象とする区間は、下表に示すとおりとする。

表 3.2.1(1) 計画対象区間（国土交通省）

		上流端	下流端	延長 (km)
肱川		左岸：大洲市柚木字尾坂358番の1地先 右岸：大洲市柚木字富士897番の1地先	河口まで	20.2
矢落川		左岸：大洲市新谷字山口乙1598番の1地先 右岸：大洲市新谷字定行丙27番の1地先	肱川への合流点	4.2
野村ダム	肱川	左岸：西予市宇和町明間字上口12番耕地 1788番の5地先 右岸：西予市宇和町明間字メン山12番耕地 1725番の4地先	左岸：西予市野村町野村字デガノ8号3番地先 右岸：西予市野村町野村字芒駄場7号432番 地先	7.9
	板ヶ谷川	左岸：西予市宇和町明間字文治ヶ谷11番耕地 504番地先 右岸：西予市野村町野村字小屋ヶ谷17号65 番地先	肱川への合流点	0.5
	稲生川	左岸：西予市野村町四郎谷1号2390番地先 右岸：西予市野村町四郎谷2号770番地先	肱川への合流点	2.2
	太平洋川	左岸：西予市宇和町明間字大平10番地先耕地 100番地先 右岸：西予市宇和町明間字大平10番耕地99 番地先	肱川への合流点	0.2
	八丁川	左岸：西予市宇和町明間字タチヤブ12番耕地 1090番の3地先 右岸：西予市宇和町明間字トメンコヤ9番耕地 180番の2地先	肱川への合流点	0.1
	倉谷川	左岸：西予市宇和町明間字シウチ道5番耕地 14番地先 右岸：西予市宇和町明間字シウチ5番耕地6番 地先	肱川への合流点	0.2
山鳥坂ダム	河辺川	大洲市肱川町山鳥坂4319番地先の上流端 を示す標柱	大洲市肱川町山鳥坂1496番地先の下流端 を示す標柱	6.5
	大成川	大洲市河辺町山鳥坂1780番地先の県道橋 下流端	河辺川への合流点	0.1
鹿野川ダム	肱川	左岸：西予市野村町蔵良126番地先 右岸：西予市野村町阿下5号597番地先	左岸：大洲市肱川町宇和川760番4地先 右岸：大洲市肱川町山鳥坂282番地先	14.0
	大谷川	左岸：大洲市肱川町大谷3706番地先 右岸：大洲市肱川町大谷4554番地先	肱川への合流点	1.1
	黒瀬川	左岸：西予市野村町坂石2388番1地先 右岸：西予市野村町予子林4番2地先	肱川への合流点	3.3
	船戸川	左岸：西予市野村町予子林3655番地先 右岸：西予市野村町予子林6197番地先	肱川への合流点	2.2

表 3.2.1(2) 計画対象区間（愛媛県）

	上流端	下流端	延長 (km)
肱川	左岸：大洲市肱川町字和川760番4地先 右岸：大洲市肱川町山鳥坂282番地先	左岸：大洲市柚木尾坂358番の1地先 右岸：大洲市柚木富士897番の1地先	20.7
	左岸：西予市野村町字デガノ8号3番地先 右岸：西予市野村町字芒駄場7号432番地先	左岸：西予市野村町蔵良126番地先 右岸：西予市野村町阿下5号597番地先	5.0
大和川	左岸：大洲市長浜町豊茂字オオタ甲1288番地先 右岸：大洲市長浜町豊茂字イタヤ乙53番の2地先	肱川への合流点	8.1
田淵川	左岸：大洲市長浜町戒川字オセヤシキ乙1111番の1地先 右岸：大洲市長浜町戒川字新屋敷乙1160番地先	肱川への合流点	2.4
除川	左岸：大洲市長浜町柴字ユスノモリ甲2469番地先 右岸：大洲市長浜町柴字家ノ下甲2513番地先	肱川への合流点	3.0
滝川	左岸：大洲市長浜町戒川字トウシリ甲146番地先 右岸：大洲市長浜町戒川字シバスクネ甲320番地先	肱川への合流点	3.7
西本郷川	左岸： 右岸：大洲市長浜町戒川字西本郷甲1060番地先	滝川への合流点	0.7
米津川	左岸： 右岸：大洲市米津字滝の口甲110番地先	肱川への合流点	1.2
清永川	左岸：大洲市手成字田の久保甲361番地先 右岸：大洲市手成字田の久保甲277番地先	肱川への合流点	4.8
河内川	左岸：大洲市手成字門前甲457番地先 右岸：大洲市手成字門前甲571番地先	清永川への合流点	2.1
出石川	左岸：大洲市八多喜町字新出来地甲2835番の5地先 右岸：大洲市八多喜町字新出来地甲2834番の4地先	肱川への合流点	1.1
上須戒川	左岸：大洲市上須戒字ホントウ甲1810番地先 右岸：大洲市上須戒字ヤマノシタ乙136番の1地先	肱川への合流点	8.7
河春川	左岸： 右岸：大洲市上須戒字河春甲38番地先	上須戒川への合流点	1.0
中津川	左岸： 右岸：大洲市上須戒字アマカセ甲975番地先	上須戒川への合流点	2.0
打越川	左岸： 右岸：大洲市上須戒字打越乙418番地先	上須戒川への合流点	1.0
和田川	左岸：大洲市春賀字替地甲1610番地先 右岸：大洲市春賀字替地甲1681番地先	肱川への合流点	2.1
深部川	左岸： 右岸：大洲市東宇山字坂本甲1068番地先	和田川への合流点	2.0
山高川	左岸： 右岸：大洲市東宇山甲18番地先	肱川への合流点	1.5
大谷川	左岸： 右岸：大洲市五郎字有木甲20番地先	肱川への合流点	1.2
矢落川	左岸：大洲市田処字シイノキ丁674番の1地先 右岸：大洲市田処字シイノキ丁673番の1地先	左岸：大洲市新谷字山口乙1598番の1地先 右岸：大洲市新谷字定行丙27番の1地先	14.4
都川	左岸：大洲市新谷字中久保甲1256番の1地先 右岸：大洲市新谷字中久保甲1249番地先	矢落川への合流点	1.5
古川	左岸：大洲市若宮字オモテヤシキ759番地先 右岸：大洲市若宮字アンザイ727番の1地先	矢落川への合流点	3.8
都谷川	左岸：大洲市徳森925番地先 右岸：大洲市徳森709番地先	矢落川への合流点	1.0

表 3.2.1(3) 計画対象区間（愛媛県）

	上流端	下流端	延長 (km)
野田川	左岸： 右岸： 大洲市新谷町字和田丁112番地先	都谷川への合流点	3.3
西和田川	左岸： 右岸： 大洲市新谷町字和田乙2805番の1地先	野田川への合流点	1.2
大久保川	左岸： 大洲市新谷町字大久保甲1578番地先 右岸： 大洲市新谷町字大久保甲1581番の1地先	矢落川への合流点	1.2
惣谷川	左岸： 右岸： 大洲市新谷町字恋木丙107番地先	矢落川への合流点	2.3
山口川	左岸： 右岸： 大洲市新谷町字山口丁107番地先	矢落川への合流点	1.2
田野々川	左岸： 喜多郡内子町古田字ヲモ谷甲1892番地先 右岸： 喜多郡内子町古田字ヲモ谷甲1889番地先	矢落川への合流点	3.5
橋本川	左岸： 右岸： 大洲市新谷町字堂成丁82番地先	田野々川への合流点	1.2
堂成川	左岸： 右岸： 大洲市新谷町字堂成丁12番地先	田野々川への合流点	1.6
中組川	左岸： 大洲市喜多山字後谷乙437番地先 右岸： 大洲市喜多山字後谷乙428番地先	矢落川への合流点	2.0
長谷川	左岸： 右岸： 大洲市喜多山字泉峠丙150番地先	矢落川への合流点	1.5
谷野川	左岸： 右岸： 大洲市藤縄790番地先	矢落川への合流点	1.3
赤田川	左岸： 右岸： 大洲市柳沢甲92番地先	矢落川への合流点	2.0
東川	左岸： 右岸： 大洲市田処甲2397番地先	矢落川への合流点	1.8
清水川	左岸： 大洲市五郎字大又甲2215番地先 右岸： 大洲市五郎字大又甲2220番地先	肱川への合流点	1.6
玉川	左岸： 大洲市五郎字玉川甲2602番地先 右岸： 大洲市五郎字玉川甲2603番地先	肱川への合流点	1.2
農扶持川	左岸： 大洲市阿蔵字中村2069番地先 右岸： 大洲市阿蔵字中村2043番地先	肱川への合流点	0.8
下谷川	左岸： 大洲市阿蔵字三反田1950番地先 右岸： 大洲市阿蔵字三反田2046番地先	農扶持川への合流点	0.7
久米川	左岸： 大洲市平野町平地字日ノ平5164番地先 右岸： 大洲市平野町平地字影ノ平4878番地先	肱川への合流点	8.6
武田川	左岸： 大洲市阿蔵字武田1814番地先 右岸： 大洲市阿蔵字武田1771番の3地先	久米川への合流点	0.8
深井川	左岸： 大洲市阿蔵字深井742番地先 右岸： 大洲市阿蔵字深井681番地先	武田川への合流点	1.6
善滝川	左岸： 大洲市阿蔵字善滝383番地先 右岸： 大洲市阿蔵字善滝387番地先	久米川への合流点	1.0
谷田川	左岸： 大洲市高山字成畑73番地先 右岸： 大洲市高山字成畑137番地先	久米川への合流点	1.5

表 3.2.1(4) 計画対象区間（愛媛県）

	上流端	下流端	延長 (km)
野田本川	左岸： 右岸： 大洲市平野町野田字タズイニ2874番の1地先	久米川への合流点	2.8
鎌田川	左岸： 大洲市平野町野田字鎌田3713番地先 右岸： 大洲市平野町野田字鎌田3715番地先	野田本川への合流点	2.0
滝の宮川	左岸： 大洲市平野町野田字滝宮4839番地先 右岸： 大洲市平野町野田字滝宮4840番地先	野田本川への合流点	3.6
沼田川	左岸： 大洲市平野町平地字山神坊2652番地先 右岸： 大洲市平野町平地字山神坊2614番地先	久米川への合流点	5.3
大戸川	左岸： 右岸： 大洲市平野町平地字大戸1194番地先	沼田川への合流点	0.5
桑坂川	左岸： 大洲市平野町平地字オカダ2059番地先 右岸： 大洲市平野町平地字オカダ2061番地先	沼田川への合流点	1.0
梶谷川	左岸： 大洲市平野町平地字ウエマツ2168番地先 右岸： 大洲市平野町平地字ウエマツ2162番地先	沼田川への合流点	1.0
桑谷川	左岸： 大洲市平野町平地字土居1456番地先 右岸： 大洲市平野町平地字土居1407番地先	久米川への合流点	0.7
三度屋川	左岸： 大洲市平野町平地字桑谷1224番地先 右岸： 大洲市平野町平地字桑谷1210番地先	久米川への合流点	1.0
恵比須谷川	左岸： 大洲市平野町平地字トヨノ5911番地先 右岸： 大洲市平野町平地字トヨノ5995番地先	久米川への合流点	0.6
浦の谷川	左岸： 大洲市平野町平地字トヨノ5695番地先 右岸： 大洲市平野町平地字トヨノ5698番地先	久米川への合流点	0.5
嵩富川	左岸： 大洲市梅川145番地先 右岸： 大洲市梅川622番地先	肱川への合流点	8.1
新田谷川	左岸： 大洲市松尾字畦地354番地先 右岸： 大洲市松尾字畦地355番の2地先	嵩富川への合流点	1.0
伴造川	左岸： 大洲市稲積572番地先 右岸： 大洲市稲積386番地先	嵩富川への合流点	6.5
小松川	左岸： 大洲市黒木甲164番地先 右岸： 大洲市黒木乙90番地先	伴造川への合流点	1.2
森川	左岸： 大洲市黒木甲291番地先 右岸： 大洲市野佐来289番地先	伴造川への合流点	0.5
後川	左岸： 大洲市稲積572番地先 右岸： 大洲市稲積386番地先	伴造川への合流点	1.1
恵農鼻川	左岸： 大洲市松尾625番地先 右岸： 大洲市松尾626番地先	嵩富川への合流点	0.7
蔵谷川	左岸： 大洲市松尾856番地先 右岸： 大洲市松尾857番地先	嵩富川への合流点	0.8
後山川	左岸： 大洲市松尾1670番地先 右岸： 大洲市松尾1671番の2地先	嵩富川への合流点	0.8
長谷川	左岸： 大洲市長谷二番耕地1番地先 右岸： 大洲市長谷二番耕地82番地先	嵩富川への合流点	2.0
宮ガ瀬川	左岸： 大洲市菅田町菅田字西甲2790番地先 右岸： 大洲市菅田町菅田字西甲2810番地先	肱川への合流点	1.0
立石川	左岸： 大洲市菅田町大竹字野地甲1029番地先 右岸： 大洲市菅田町大竹字野地甲1031番地先	肱川への合流点	1.5

表 3.2.1(5) 計画対象区間（愛媛県）

	上流端	下流端	延長 (km)
裾野川	左岸： 右岸： 大洲市菅田町大竹字アラマジ乙568番地先	肱川への合流点	2.5
井出谷川	左岸： 大洲市菅田町大竹字下本郷乙568番地先 右岸： 大洲市菅田町大竹字下本郷乙281番地先	肱川への合流点	1.5
本郷川	左岸： 右岸： 大洲市菅田町大竹字上本郷乙148番地先	肱川への合流点	1.8
郷頭川	左岸： 大洲市菅田町菅田字下西丙386番地先 右岸： 大洲市菅田町菅田字下西丙387番地先	肱川への合流点	2.7
篠谷川	左岸： 大洲市菅田町宇津字中通甲1556番地先 右岸： 大洲市菅田町宇津字中通甲1313番地先	肱川への合流点	1.3
溪寿寺川	左岸： 右岸： 大洲市菅田町宇津字板野乙29番地先	肱川への合流点	1.8
谷尻川	左岸： 右岸： 大洲市菅田町宇津字藤川乙24番地先	肱川への合流点	1.5
八河川	左岸： 大洲市菅田町宇津字稲積2536番地先 右岸： 大洲市菅田町宇津字稲積2535番地先	肱川への合流点	6.0
天貢川	左岸： 右岸： 大洲市菅田町菅田乙1860番地先	八河川への合流点	0.7
椽元川	左岸： 右岸： 大洲市蔵川字川淵甲1173番地先	肱川への合流点	6.5
大貸川	左岸： 右岸： 大洲市森山字宇和川乙1380番地先	椽元川への合流点	1.5
長谷川	左岸： 大洲市蔵川字長谷1232番地先 右岸： 大洲市蔵川字長谷乙1232番地先	椽元川への合流点	2.0
大暮川	左岸： 大洲市蔵川字オオブレ乙1027番地先 右岸： 大洲市蔵川字オオブレ乙1027番地先	椽元川への合流点	1.0
小田川	左岸： 喜多郡内子町上川字クボノ乙1994番地先 右岸： 喜多郡内子町上川字クボノ乙1020番の1地先	肱川への合流点	36.4
栗太郎川	左岸： 大洲市肱川町中居谷字弁天甲1207番地先 右岸： 大洲市肱川町中居谷字弁天甲1207番地の2地先	小田川への合流点	3.5
杖之瀬川	左岸： 右岸： 大洲市成能字成能乙480番地先	小田川への合流点	1.0
堺川	左岸： 右岸： 大洲市成能字成能乙625番地先	小田川への合流点	1.0
竹の谷川	左岸： 喜多郡内子町福岡字テモタ甲1016番の1地先 右岸： 喜多郡内子町福岡字テモタ甲1017番の1地先	小田川への合流点	0.8
御祓川	左岸： 喜多郡内子町大瀬字竹中戊62番地先 右岸： 喜多郡内子町大瀬字竹中戊576番地先	小田川への合流点	11.3
オモダ川	左岸： 喜多郡内子町北表字東屋敷甲824番地先 右岸： 喜多郡内子町北表字シンカイ甲1105番地先	御祓川への合流点	1.0
菅が谷川	左岸： 喜多郡内子町大久喜字山ノ神乙160番の7地先 右岸： 喜多郡内子町大久喜字大久保乙97番地先	小田川への合流点	1.0
モウズコ谷川	左岸： 喜多郡内子町大久喜字モウズコ谷甲271番地先 右岸： 喜多郡内子町大久喜字モウズコ谷甲263番の1地先	小田川への合流点	1.0
宮の谷川	左岸： 喜多郡内子町宿間字古ヤシキ乙113番地の11地先 右岸： 喜多郡内子町宿間字古ヤシキ乙113番の3地先	小田川への合流点	0.8

表 3.2.1(6) 計画対象区間（愛媛県）

	上流端	下流端	延長 (km)
しゅこ谷川	左岸：喜多郡内子町大久喜字堂野乙326番地先 右岸：喜多郡内子町大久喜字堂野乙237番の2地先	小田川への合流点	0.8
山王川	左岸：喜多郡内子町古田字ウシロ山乙12番地先 右岸：喜多郡内子町大久喜字堂野乙333番地先	小田川への合流点	0.6
カジヤ谷川	左岸：喜多郡内子町古田字カジヤ谷甲457番地先 右岸：喜多郡内子町古田字ウシロ山乙72番の1地先	小田川への合流点	0.5
ヨソリ谷川	左岸：喜多郡内子町古田字大谷乙61番地先 右岸：喜多郡内子町古田字神南山乙17番地先	カジヤ谷川への合流点	1.0
柿原川	左岸：喜多郡内子町重松字森ノ奥甲978番地先 右岸：喜多郡内子町重松字森ノ奥甲990番地先	小田川への合流点	3.5
女体川	左岸：喜多郡内子町古田字寺尾甲587番地先 右岸：喜多郡内子町古田字寺尾甲586番地先	小田川への合流点	2.0
門松川	左岸：喜多郡内子町古田字門松甲1881番地先 右岸：喜多郡内子町古田字門松甲1860番の1地先	小田川への合流点	0.5
大久保谷川	左岸：喜多郡内子町平岡字堂ヶ谷甲1636番地先 右岸：喜多郡内子町平岡字堂ヶ谷甲1635番地先	小田川への合流点	1.0
新川	左岸：喜多郡内子町古田字矢ヶ谷甲1774番地先 右岸：喜多郡内子町古田字矢ヶ谷甲1773番の1地先	小田川への合流点	1.5
牛の谷川	左岸：喜多郡内子町平岡字行ハタキ甲2098番地先 右岸：喜多郡内子町平岡字行ハタキ甲2099番地先	小田川への合流点	1.5
郷之谷川	左岸：喜多郡内子町内子字タカアセ甲2223番地先 右岸：喜多郡内子町内子字タカアセ甲1894番地先	小田川への合流点	2.3
清正川	左岸：喜多郡内子町内子字三番耕地1657番地先 右岸：喜多郡内子町内子字三番耕地1678番地先	小田川への合流点	2.3
中山川	左岸： 右岸：伊予市中山町佐礼谷字中堀山六号338番の1地先	小田川への合流点	24.7
麓川	左岸：喜多郡内子町石畳字麓乙666番地先 右岸：喜多郡内子町石畳字麓乙398番の3地先	中山川への合流点	12.6
下地野尾川	左岸：喜多郡内子町石畳1316番の3地先 右岸：喜多郡内子町石畳1659番地先	麓川への合流点	2.3
小狭川	左岸：喜多郡内子町石畳字穴神甲1122番地先 右岸：喜多郡内子町石畳字穴神甲1120番の2地先	麓川への合流点	0.7
仏道川	左岸：喜多郡内子町石畳字ダバ甲1071番地先 右岸：喜多郡内子町石畳字扇ガタキ甲1065番地先	麓川への合流点	1.2
鳥越川	左岸：喜多郡内子町石畳字奈良木谷甲902番地先 右岸：喜多郡内子町石畳字下惣田甲891番地先	麓川への合流点	0.6
藤の郷川	左岸：伊予市中山町中山字上柿ノ木辰3番の2地先 右岸：伊予市中山町中山字上柿ノ木辰5番地先	中山川への合流点	5.9
高谷川	左岸：喜多郡内子町川中字ドウメ甲546番の1地先 右岸：喜多郡内子町川中字ドウメ甲517番地先	中山川への合流点	1.2
柚の木川	左岸：伊予市中山町中山字根屋峠辰171番地先 右岸：伊予市中山町中山字根屋峠辰174番地先	中山川への合流点	2.2
栗田川	左岸： 右岸：伊予市中山町栗田字中モトリ乙1番の7地先	中山川への合流点	11.1
奥の谷川	左岸：伊予市中山町出淵字栃谷四番耕地1031番地先 右岸：伊予市中山町出淵字栃谷四番耕地1022番地先	栗田川への合流点	4.0

表 3.2.1(7) 計画対象区間（愛媛県）

	上流端	下流端	延長 (km)
樽の奥川	左岸：伊予市中山町栗田字樽ノ奥乙745番地先 右岸：伊予市中山町栗田字樽ノ奥乙746番地先	栗田川への合流点	0.3
扇子山川	左岸：伊予市中山町栗田字谷甲1597番の1地先 右岸：伊予市中山町栗田字谷甲1591番の1地先	栗田川への合流点	0.5
武坪川	左岸：伊予市中山町栗田字武坪甲975番地先 右岸：伊予市中山町栗田字武坪甲977番地先	栗田川への合流点	0.2
竹の谷川	左岸：伊予市中山町栗田字竹ノ谷甲1543番地先 右岸：伊予市中山町栗田字竹ノ谷甲1541番地先	栗田川への合流点	0.2
下夕日浦川	左岸：伊予市中山町栗田字ユウツチ乙654番地先 右岸：伊予市中山町栗田字ユウツチ乙655番地先	栗田川への合流点	1.2
南の谷川	左岸：伊予市中山町栗田字中ノ奥1737番地先 右岸：伊予市中山町栗田字中ノ奥1735番地先	栗田川への合流点	0.6
帝ザコ川	左岸：伊予市中山町栗田字帝ザコ1033番地先 右岸：伊予市中山町栗田字帝ザコ1034番地先	栗田川への合流点	0.5
兵庫川	左岸：伊予市中山町栗田字河内甲678番地先 右岸：伊予市中山町栗田字河内甲795番地先	栗田川への合流点	0.3
ヲトシ川	左岸：伊予市中山町栗田字カンサコ甲994番地先 右岸：伊予市中山町栗田字カンサコ甲782番の1地先	栗田川への合流点	0.5
三神坊川	左岸：伊予市中山町栗田字三神坊甲476番地先 右岸：伊予市中山町栗田字三神坊甲472番地先	栗田川への合流点	0.3
本谷川	左岸：伊予市中山町栗田字三神坊甲469番の2地先 右岸：伊予市中山町栗田字三神坊甲476番地先	栗田川への合流点	0.4
見残川	左岸：伊予市中山町栗田字セリツケ甲278番地先 右岸：伊予市中山町栗田字セリツケ甲261番地	栗田川への合流点	0.2
壬生川	左岸：伊予市中山町佐礼谷字梅ノ木丙54番地先 右岸：伊予市中山町佐礼谷字梅ノ木丙57番地先	中山川への合流点	2.9
イビシヨ谷川	左岸：伊予市中山町佐礼谷字芋栗乙56番地先 右岸：伊予市中山町佐礼谷字芋栗乙55番の2地先	中山川への合流点	1.0
安別当川	左岸：伊予市中山町佐礼谷字安別当乙1052番地先 右岸：伊予市中山町佐礼谷字安別当乙1051番地先	中山川への合流点	3.0
柿谷川	左岸：伊予市中山町佐礼谷字柿谷乙649番地先 右岸：伊予市中山町佐礼谷字柿谷丁51番地先	安別当川への合流点	2.5
長田川	左岸：喜多郡内子町五百木字松尾甲2141番地先 右岸：喜多郡内子町五百木字松尾甲2157番地先	小田川への合流点	4.5
畑子谷川	左岸：喜多郡内子町村前字深谷甲459番地先 右岸：喜多郡内子町村前字深田甲457番地先	小田川への合流点	0.7
勘太郎川	左岸：喜多郡内子町村前字勘太郎甲427番地先 右岸：喜多郡内子町村前字勘太郎甲348番の1地先	小田川への合流点	0.7
小貝谷川	左岸：喜多郡内子町五百木字小貝谷甲1391番地先 右岸：喜多郡内子町五百木字小貝谷甲1390番地先	小田川への合流点	3.0
村前川	左岸：喜多郡内子町大瀬字東上組甲3569番地先 右岸：喜多郡内子町大瀬字上日地甲2794番地先	小田川への合流点	5.1
鶴川	左岸：喜多郡内子町大瀬字景山丑963番の2地先 右岸：喜多郡内子町大瀬字景山辰470番地先	小田川への合流点	6.5
松尾谷川	左岸：喜多郡内子町大瀬字杖窪丑769番地先 右岸：喜多郡内子町大瀬字杖窪丑768番地先	鶴川への合流点	3.0

表 3.2.1(8) 計画対象区間（愛媛県）

	上流端	下流端	延長 (km)
景山川	左岸：喜多郡内子町大瀬字方积坊辰4 1 6番の2地先 右岸：喜多郡内子町大瀬字方积坊辰4 4 4番地先	鵜川への合流点	1.0
田渡川	左岸：喜多郡内子町白杵字下板場甲1 0番地先 右岸：喜多郡内子町白杵字下板場甲1 1番地先	小田川への合流点	12.6
登議川	左岸：喜多郡内子町吉野川字譲葉丙2 2 4番地先 右岸：喜多郡内子町吉野川字登議丙4 7 3番地先	田渡川への合流点	4.4
桜原川	左岸：喜多郡内子町吉野川字一本松丁2 8 2番地先 右岸：喜多郡内子町吉野川字一本松丁2 6 8番地先	田渡川への合流点	2.1
高市川	左岸：伊予郡砥部町大字高市字谷川甲1 3 5 1番地先 右岸：伊予郡砥部町大字高市字谷川甲1 4 0 5番地先	田渡川への合流点	3.7
日野浦川	左岸：伊予郡砥部町大字高市字勢登木甲2 4 0 2番地先 右岸：伊予郡砥部町大字高市字勢登木甲2 4 0 0番地先	高市川への合流点	0.9
夫婦川	左岸：伊予郡砥部町大字高市字ツツケ川甲1 8 7 8番地先 右岸：伊予郡砥部町大字高市字モンジキ谷甲1 9 3 2番地先	高市川への合流点	0.3
河原川	左岸：伊予郡砥部町大字高市字三ツ田甲1 6 7 8番地先 右岸：伊予郡砥部町大字高市字日山甲1 6 5 3番地先	高市川への合流点	0.7
玉谷川	左岸：伊予郡砥部町大字満穂字北谷甲4 9番の1地先 右岸：伊予郡砥部町大字満穂字北谷甲4 9番の2地先	田渡川への合流点	10.2
多居谷川	左岸：伊予郡砥部町大字多居谷字五十田甲6 9 4番地先 右岸：伊予郡砥部町大字多居谷字天神ノ下甲3 6 5番地先	玉谷川への合流点	2.0
中野川	左岸：伊予郡砥部町大字中野川字境桂甲9 7 1番地先 右岸：伊予郡砥部町大字中野川字栗ノ木甲1 0 1 2番地先	玉谷川への合流点	3.4
猿谷川	左岸：伊予郡砥部町大字猿谷字仙波乙2 2番の2地先 右岸：伊予郡砥部町大字猿谷字仙波乙1番の1地先	玉谷川への合流点	3.2
鳥越川	左岸：伊予郡砥部町大字満穂字鳥越甲1 3 4 3番地先 右岸：伊予郡砥部町大字満穂字日屋敷甲1 3 8 2番の2地先	玉谷川への合流点	2.4
山中川	左岸：伊予郡砥部町大字満穂字カジャ甲8 3 5番地先 右岸：伊予郡砥部町大字満穂字カジャ甲8 3 1番地先	玉谷川への合流点	1.3
篠谷川	左岸：伊予郡砥部町大字満穂字大下甲1 5 6 7番地先 右岸：伊予郡砥部町大字満穂字大下甲1 3 3 3番地先	山中川への合流点	0.9
小樋口川	左岸：伊予郡砥部町大字満穂字小樋口甲6 3 3番地先 右岸：伊予郡砥部町大字満穂字小樋口甲6 3 5番地先	山中川への合流点	0.2
鍛冶屋谷川	左岸：伊予郡砥部町大字玉谷字キャコザコ甲8 8番地先 右岸：伊予郡砥部町大字玉谷字赤ヤブ甲9 0番地先	玉谷川への合流点	1.8
板谷川	左岸：伊予郡砥部町大字玉谷字カワジ甲1 2 8番地先 右岸：伊予郡砥部町大字玉谷字清水甲4 4 5番地先	鍛冶屋谷川への合流点	0.4
安居谷川	左岸：伊予郡砥部町大字玉谷字安居谷甲1 8 3番地先 右岸：伊予郡砥部町大字玉谷字安居谷甲2 1 5番地先	鍛冶屋谷川への合流点	1.1
大駄場川	左岸：伊予郡砥部町大字玉谷字大駄場甲7 9番地先 右岸：伊予郡砥部町大字玉谷字大駄場甲7 1 8番地先	鍛冶屋谷川への合流点	0.4
池の谷川	左岸：伊予郡砥部町大字玉谷字池ノ谷甲5 6 6番地先 右岸：伊予郡砥部町大字玉谷字池ノ谷甲5 5 3番地先	鍛冶屋谷川への合流点	0.3
竹の谷川	左岸：伊予郡砥部町大字玉谷字竹ノ谷甲6 0 6番地先 右岸：伊予郡砥部町大字玉谷字竹ノ谷甲6 0 7番地先	池の谷川への合流点	0.4
駄場川	左岸：伊予郡砥部町大字満穂字井手口甲6 2 4番地 右岸：伊予郡砥部町大字満穂字井手口甲6 2 2番地	玉谷川への合流点	1.0

表 3.2.1(9) 計画対象区間（愛媛県）

	上流端	下流端	延長 (km)
本谷川	左岸：伊予郡砥部町大字満穂字南谷甲281番地先 右岸：伊予郡砥部町大字満穂字南谷甲272番地先	玉谷川への合流点	1.3
流川	左岸：伊予郡砥部町大字満穂字ギトラ甲670番地先 右岸：伊予郡砥部町大字満穂字ギトラ甲660番地先	玉谷川への合流点	0.4
蔵頭川	左岸：喜多郡内子町白杵字大岩甲2701番の2地先 右岸：喜多郡内子町白杵字西タニ甲2739番地先	田渡川への合流点	1.6
大込川	左岸：喜多郡内子町白杵字フロノ元甲1753番地先 右岸：喜多郡内子町白杵字川通ノ上甲1779番地先	田渡川への合流点	1.0
畑谷川	左岸：喜多郡内子町白杵字下デノ向イ甲1313番地先 右岸：喜多郡内子町白杵字下デノ向イ甲1263番地先	田渡川への合流点	1.4
後谷川	左岸：喜多郡内子町白杵字小池ヤシキ甲905番地先 右岸：喜多郡内子町白杵字ヒウラノ上甲938番地先	田渡川への合流点	0.7
立石川	左岸：喜多郡内子町立石字森山丙235番地先 右岸：喜多郡内子町立石字森山丙234番地先	小田川への合流点	5.0
小田子川	左岸：喜多郡内子町南山字宮首乙16番地先 右岸：喜多郡内子町南山字宮首乙43番地先	小田川への合流点	3.8
豊谷川	左岸：喜多郡内子町寺村字豊谷戊1033番地先 右岸：喜多郡内子町寺村字豊谷戊1031番地先	小田川への合流点	5.0
大平川	左岸：喜多郡内子町大平字影浦乙179番地先 右岸：喜多郡内子町大平字久保甲558番の2地先	小田川への合流点	11.0
船戸川	左岸：喜多郡内子町本川字才太郎丁1170番地先 右岸：喜多郡内子町本川字才太郎丁1212番地先	小田川への合流点	1.5
打木川	左岸：喜多郡内子町本川字防体野丁204番地先 右岸：喜多郡内子町本川字防体野丁250番地先	小田川への合流点	2.5
小畑川	左岸：大洲市肱川町宇和川字小畑井甲2116番地先 右岸：大洲市肱川町宇和川字小畑井甲2118番地先	肱川への合流点	1.5
西の谷川	左岸：大洲市肱川町宇和川字小畑井甲2119番地先 右岸：大洲市肱川町宇和川字小畑井甲2260番地先	肱川への合流点	1.2
赤岩川	左岸：大洲市肱川町宇和川字正山乙449番の2地先 右岸：大洲市肱川町宇和川字正山乙664番地先	肱川への合流点	0.9
上森山川	左岸：大洲市肱川町名荷谷字名荷谷甲377番地先 右岸：大洲市肱川町名荷谷字名荷谷乙354番地先	肱川への合流点	1.7
小藪川	左岸：大洲市肱川町宇和川字正小藪甲1223番地先 右岸：大洲市肱川町宇和川字正小藪甲1225番地先	肱川への合流点	2.2
河辺川	左岸：大洲市河辺町北平乙2616番の2地先 右岸：大洲市河辺町北平甲4653番地先	大洲市肱川町山鳥坂4319番地先の上流端を示す標柱	14.5
	大洲市肱川町山鳥坂1,496番地先の下流端を示す標柱	肱川への合流点	
大成川	左岸：大洲市河辺町山鳥坂戊793番地先 右岸：大洲市河辺町山鳥坂戊800番地先	大洲市河辺町山鳥坂1780番地先の県道橋下流端	2.0
キビシ川	左岸：大洲市河辺町川上甲589番地先 右岸：大洲市河辺町川上甲587番地先	河辺川への合流点	6.0
長崎川	左岸：大洲市河辺町北平乙3991番地先 右岸：大洲市河辺町北平乙3669番地先	河辺川への合流点	1.7
大谷川	左岸：大洲市肱川町大谷字白石249番地先 右岸：大洲市肱川町大谷字白石267番地先	左岸：大洲市肱川町大谷3706番地先 右岸：大洲市肱川町大谷4554番地先	4.1
黒瀬川	左岸：西予市城川町川津南字大麦58番の1地先 右岸：西予市城川町川津南字大麦61番地先	左岸：西予市野村町坂石2388番1地先 右岸：西予市野村町予子林4番2地先	35.9

表 3.2.1(10) 計画対象区間（愛媛県）

	上流端	下流端	延長 (km)
長谷川	左岸： 右岸： 西予市野村町坂石字ナガタニ6番耕地118番地先	黒瀬川への合流点	0.6
イシアゴ川	左岸： 右岸： 西予市野村町坂石字イシアゴ7番耕地1116番地先	長谷川への合流点	0.2
カイチ川	左岸： 右岸： 西予市野村町坂石字カイチ7番耕地1063番地先	長谷川への合流点	0.6
船戸川	左岸： 右岸： 西予市野村町小屋字タカタルミズノト108番地先	西予市野村町松尾地先	18.3
キタゴ川	左岸： 右岸： 西予市野村町予子林字キタコ己752番地先	船戸川への合流点	0.3
鍋淵川	左岸： 右岸： 西予市野村町予子林字タノヲク7番耕地402番地先	船戸川への合流点	1.4
和泉谷川	左岸： 右岸： 西予市野村町予子林字イツミ谷庚269番地先	鍋淵川への合流点	0.3
カツネガ坂川	左岸： 右岸： 西予市野村町予子林字カツ子カサカ庚269番地先	鍋淵川への合流点	0.5
松ウ子川	左岸： 右岸： 西予市野村町予子林字コヤカタニ7番耕地290番地先	鍋淵川への合流点	0.2
ヒジリ川	左岸： 右岸： 西予市野村町予子林字シコリ戊155番地先	船戸川への合流点	0.6
ゴンノジ川	左岸： 右岸： 西予市野村町予子林字コンノグ庚579番地先	船戸川への合流点	0.2
シブリ川	左岸： 右岸： 西予市野村町予子林字永フクシ戊220番地先	船戸川への合流点	0.5
シラキ谷川	左岸： 右岸： 西予市野村町予子林字イノトウチ壬146番地先	船戸川への合流点	1.0
ワトチ川	左岸： 右岸： 西予市野村町予子林字ワトチ庚730番地先	シラキ谷川への合流点	0.3
シコリ川	左岸： 右岸： 西予市野村町予子林字シコリ戊151番地先	船戸川への合流点	0.7
下谷川	左岸： 西予市野村町予子林字下谷川8番耕地69番地先 右岸： 西予市野村町予子林字下谷川8番耕地69番の2地先	船戸川への合流点	0.8
横滝川	左岸： 右岸： 西予市野村町予子林字ヨコダキ壬449番地先	船戸川への合流点	0.5
和藤地川	左岸： 右岸： 西予市野村町予子林字ワトチ壬351番地先	船戸川への合流点	0.6
田坂川	左岸： 右岸： 西予市野村町予子林字タノサカ壬158番地先	船戸川への合流点	0.4
小屋ガ谷川	左岸： 右岸： 西予市野村町予子林字コヤカ谷辛137番地先	船戸川への合流点	0.6
山の神谷川	左岸： 右岸： 西予市野村町予子林字山ノ神壬4番地先	船戸川への合流点	0.6
トチノハサ谷川	左岸： 右岸： 西予市野村町予子林字トチノハサ辛308番地先	船戸川への合流点	0.6
周治谷川	左岸： 右岸： 西予市野村町惣川字フキノケ2番耕地221番地先	船戸川への合流点	0.3

表 3.2.1(11) 計画対象区間（愛媛県）

	上流端	下流端	延長 (km)
戸志賀瀬川	左岸：西予市野村町惣川字ヲソユエ3番耕地301番地先 右岸：西予市野村町惣川字ヲソユエ3番耕地611番地先	船戸川への合流点	1.4
ヤナセ川	左岸： 右岸：西予市野村町惣川字ミノタニ2番耕地11番地先	船戸川への合流点	1.0
戸石川	左岸： 右岸：西予市野村町惣川字ミミハサ3番耕地392番地先	船戸川への合流点	0.7
カウリウ川	左岸： 右岸：西予市野村町惣川字キサイバタ5番耕地389番地先	船戸川への合流点	2.4
扇谷川	左岸： 右岸：西予市野村町惣川字オホギ18番耕地45番地先	船戸川への合流点	0.4
クリミ谷川	左岸： 右岸：西予市野村町惣川字クリミ谷18番耕地49番地先	船戸川への合流点	0.2
長坂川	左岸： 右岸：西予市野村町惣川字テムムキ6番耕地245番地先	船戸川への合流点	0.4
桃崎川	左岸： 右岸：西予市野村町惣川字柳坂6番耕地210番地先	船戸川への合流点	0.2
中樽川	左岸： 右岸：西予市野村町惣川字クリミ谷18番耕地249番地先	船戸川への合流点	0.2
岩崎川	左岸： 右岸：西予市野村町惣川字テムムキ6番耕地256番地先	船戸川への合流点	0.2
中古谷川	左岸： 右岸：西予市野村町惣川字サクシカノヅ18番耕地391番地先	船戸川への合流点	0.9
穴神川	左岸： 右岸：西予市野村町惣川字アナカ38番耕地159番地先	中古谷川への合流点	0.5
岡花川	左岸：西予市野村町惣川字ヲカハナ18番耕地166番地先 右岸：西予市野村町惣川字ヲカハナ18番耕地202番地先	中古谷川への合流点	0.2
滝山川	左岸： 右岸：西予市野村町惣川字イデウエ18番耕地359番地先	中古谷川への合流点	0.2
惣津川	左岸： 右岸：西予市野村町惣川字カチチ8番耕地86番地先	船戸川への合流点	1.8
大ミ子川	左岸： 右岸：西予市野村町惣川字ヲウミ子8番耕地230番地先	惣津川への合流点	0.8
堂の窪川	左岸： 右岸：西予市野村町惣川字堂ノ窪8番耕地308番地先	惣津川への合流点	0.6
ゴンドウジ川	左岸： 右岸：西予市野村町予子林字ゴンノジ庚579番地先	船戸川への合流点	0.3
平野川	左岸： 右岸：西予市野村町惣川字ケサタロ17番耕地66番地先	船戸川への合流点	0.5
柳沢川	左岸：西予市野村町惣川字ム子コダ10番耕地83番の2地先 右岸：西予市野村町惣川字ム子コダ10番耕地185番地先	船戸川への合流点	1.7
鳥帽子川	左岸： 右岸：西予市野村町惣川字マエカイチ12番耕地17番地先	柳沢川への合流点	0.7
ジャホリ川	左岸： 右岸：西予市野村町惣川字ミヤノクボ11番耕地472番地先	船戸川への合流点	1.5
片山川	左岸： 右岸：西予市野村町惣川字黒岩13番耕地198番地先	船戸川への合流点	0.5

表 3.2.1(12) 計画対象区間（愛媛県）

	上流端	下流端	延長 (km)
ウツキ川	左岸： 右岸： 西予市野村町惣川字ヨシノセ16番耕地1番地先	船戸川への合流点	0.3
カインウ川	左岸： 右岸： 西予市野村町惣川字フカホト15番耕地354番地先	船戸川への合流点	1.1
稲木谷川	左岸： 西予市野村町惣川字イナキ13番耕地48番地先 右岸： 西予市野村町惣川字イナキ13番耕地481番地先	船戸川への合流点	0.4
長四郎川	左岸： 西予市野村町坂石字長四郎7番耕地333番地先 右岸： 西予市野村町坂石字長四郎7番耕地33番地先	黒瀬川への合流点	0.8
田の谷川	左岸： 右岸： 西予市野村町予子林字ヒノウラ4番耕地89番地先	黒瀬川への合流点	0.7
一つ内川	左岸： 右岸： 西予市野村町坂石字一つ内7番耕地132番地先	黒瀬川への合流点	0.5
野井川	左岸： 西予市城川町野井川字トヒス谷14番耕地662番地先 右岸： 西予市城川町野井川字トヒス谷14番耕地642番地先	黒瀬川への合流点	11.6
上川	左岸： 右岸： 西予市城川町遊子谷字八反5番耕地333番地先	野井川への合流点	1.0
松葉川	左岸： 右岸： 西予市城川町遊子谷字ネレノ木7番耕地301番地先	野井川への合流点	1.0
泉川	左岸： 右岸： 西予市城川町遊子谷字柿の木谷10番耕地733番地先	野井川への合流点	1.2
西川	左岸： 右岸： 西予市城川町遊子谷字松モト10番耕地126番地先	野井川への合流点	1.9
柳沢川	左岸： 右岸： 西予市城川町遊子谷字大窪3番耕地275番地先	野井川への合流点	1.3
下蔭川	左岸： 右岸： 西予市城川町野井川字ミツカトウ13番耕地59番地先	野井川への合流点	0.7
古屋川	左岸： 右岸： 西予市城川町野井川字ウマ尻14番耕地237番地先	野井川への合流点	0.6
奥山川	左岸： 右岸： 西予市城川町野井川字サケヤブ14番耕地446番地先	野井川への合流点	0.6
宮ヶ谷川	左岸： 右岸： 西予市城川町野井川字ユヱツトウ9番耕地233番地先	野井川への合流点	0.7
大久保川	左岸： 西予市城川町男河内字伏ノ窪2号172番地先 右岸： 西予市城川町男河内字伏ノ窪2号173番地先	黒瀬川への合流点	0.4
上谷川	左岸： 西予市城川町男河内字南2号342番地先 右岸： 西予市城川町男河内字南2号334番地先	黒瀬川への合流点	0.3
三百川	左岸： 西予市城川町男河内字久保田4号379番地先 右岸： 西予市城川町男河内字手アゼ4号314番地先	黒瀬川への合流点	0.9
杖の窪川	左岸： 右岸： 西予市城川町男河内字梶原5号243番地先	三百川への合流点	0.7
イチノ久保川	左岸： 右岸： 西予市城川町男河内字表窪5号281番地先	黒瀬川への合流点	2.2
ヲモダ川	左岸： 西予市城川町男河内字松ケ里1号268番地先 右岸： 西予市城川町男河内字松ケ里1号273番地先	黒瀬川への合流点	0.6
関ヶ平川	左岸： 西予市城川町男河内字梶原1号22番地先 右岸： 西予市城川町男河内字梶原1号17番地先	黒瀬川への合流点	0.3

表 3.2.1(13) 計画対象区間（愛媛県）

	上流端	下流端	延長 (km)
魚成川	左岸：西予市城川町魚成字オクダイシマヤ 2 2 番耕地 2 3 0 番の 1 地先 右岸：西予市城川町魚成字オクノヤマ 2 1 番耕地 2 5 9 番地先	黒瀬川への合流点	5.9
成徳川	左岸： 右岸：西予市城川町魚成字柳原 2 0 番耕地 8 8 番地先	魚成川への合流点	2.0
板付川	左岸：西予市城川町魚成字上板付 1 8 番耕地 3 6 2 番地先 右岸：西予市城川町魚成字上板付 1 8 番耕地 3 5 7 番の 1 地先	成徳川への合流点	0.4
梅の木田川	左岸：西予市城川町魚成字大タシ 1 9 番耕地 1 4 番地先 右岸：西予市城川町魚成字大タシ 1 9 番耕地 1 2 番地先	成徳川への合流点	1.4
松ヶ谷川	左岸： 右岸：西予市城川町魚成字赤手 1 9 番耕地 7 4 番地先	梅ノ木田川への合流点	0.7
椋ロジ川	左岸： 右岸：西予市城川町魚成字ナカハタ 2 1 番耕地 4 4 7 番の 1 地先	魚成川への合流点	0.7
猿屋川	左岸： 右岸：西予市城川町魚成字ナカハタ 2 1 番耕地 4 4 7 番の 1 地先	椋ロジ川への合流点	0.2
鍛冶屋畑川	左岸：西予市城川町魚成字尾首 1 2 番耕地 5 1 4 番の 1 地先 右岸：西予市城川町魚成字尾首 1 2 番耕地 5 3 8 番地先	魚成川への合流点	0.6
町西川	左岸：西予市城川町魚成字オツルイ 1 0 番耕地 2 0 4 番地先 右岸：西予市城川町魚成字タナカ 1 0 番耕地 2 0 5 番地先	魚成川への合流点	0.4
北谷川	左岸：西予市城川町魚成字北谷 8 番耕地 1 2 4 番地先 右岸：西予市城川町魚成字北谷 8 番耕地 1 1 3 番地先	魚成川への合流点	0.6
田徳川	左岸：西予市城川町田徳字池ノ上 4 番耕地 1 5 5 番地先 右岸：西予市城川町田徳字惣内 4 番耕地 4 7 2 番の 2 地先	魚成川への合流点	3.0
城ヶ谷川	左岸：西予市城川町魚成字城ヶ谷 7 番耕地 4 7 3 番地先 右岸：西予市城川町魚成字城ヶ谷 7 番耕地 4 1 1 番地先	田徳川への合流点	0.9
川井谷川	左岸：西予市城川町魚成字川井谷 7 番耕地 2 2 2 番地先 右岸：西予市城川町魚成字川井谷 7 番耕地 1 9 2 番地先	城ヶ谷川への合流点	0.7
鍛冶屋畑川	左岸：西予市城川町魚成字中畑 2 1 番耕地 4 4 7 番の 1 地先 右岸：西予市城川町魚成字中畑 2 1 番耕地 4 4 7 番の 1 0 地先	川井谷川への合流点	0.3
道坂川	左岸：西予市城川町田徳字狸岩 1 番耕地 2 5 3 番地先 右岸：西予市城川町田徳字狸岩 1 番耕地 2 7 4 番地先	田徳川への合流点	0.2
清水川	左岸：西予市城川町田徳字寺の奥 2 番耕地 2 7 5 番地先 右岸：西予市城川町田徳字寺の奥 2 番耕地 2 7 4 番地先	田徳川への合流点	0.2
寺谷川	左岸：西予市城川町田徳字寺谷 2 番耕地 2 9 2 番地先 右岸：西予市城川町田徳字寺谷 2 番耕地 2 9 1 番地先	田徳川への合流点	0.3
窪前川	左岸： 右岸：西予市城川町田徳字犬飼 3 番耕地 1 1 1 番地先	田徳川への合流点	0.3
沖川	左岸：西予市城川町田徳字脇田 2 番耕地 1 1 6 番地先 右岸：西予市城川町田徳字三反田 2 番耕地 1 1 5 番地先	田徳川への合流点	0.3
吉の坂川	左岸： 右岸：西予市城川町田徳字吉の坂 3 番耕地 2 0 9 番地先	田徳川への合流点	0.3
松本川	左岸：西予市城川町田徳字七日田 3 番耕地 2 5 7 番地先 右岸：西予市城川町田徳字吉の坂 3 番耕地 2 4 7 番地先	吉の坂川への合流点	0.2
駄倉川	左岸：西予市城川町田徳字駄倉 3 番耕地 4 0 2 番地先 右岸：西予市城川町田徳字駄倉 3 番耕地 4 0 1 番地先	田徳川への合流点	0.3
風登川	左岸：西予市城川町田徳字風登 4 番耕地 3 0 番地先 右岸：西予市城川町田徳字風登 4 番耕地 5 7 番地先	田徳川への合流点	0.2

表 3.2.1(14) 計画対象区間（愛媛県）

	上流端	下流端	延長 (km)
堀田川	左岸：西予市城川町田穂字猪木谷4番耕地242番地先 右岸：西予市城川町田穂字猪木谷4番耕地228番地先	田穂川への合流点	0.2
杖板川	左岸：西予市城川町田穂字杖の板4番耕地16番地先 右岸：西予市城川町田穂字杖の板4番耕地139番地先	田穂川への合流点	0.2
中津川	左岸： 右岸：西予市城川町田穂字アジンバ5番耕地672番地先	魚成川への合流点	3.0
権台川	左岸：西予市城川町魚成字ゴンダイ2番耕地2番地先 右岸：西予市城川町魚成字奥の山21番耕地29番の1地先	中津川への合流点	0.6
今田川	左岸： 右岸：西予市城川町魚成字オニガシロ21番耕地436番の1地先	黒瀬川への合流点	1.0
池尻川	左岸： 右岸：西予市城川町魚成字ハタモト16番耕地143番地先	今田川への合流点	0.7
下惣川	左岸： 右岸：西予市城川町下相字ナガミネ8番耕地548番地先	黒瀬川への合流点	2.6
安家谷川	左岸： 右岸：西予市城川町下相字御住所8番耕地371番地先	黒瀬川への合流点	2.1
中尾田川	左岸： 右岸：西予市城川町下相字コツブセ1番耕地257番地先	黒瀬川への合流点	0.9
源光川	左岸：西予市城川町下相字石神谷1番耕地260番地先 右岸：西予市城川町下相字石神谷1番耕地259番地先	黒瀬川への合流点	1.0
葛の川	左岸：西予市城川町下相字三百田2番耕地271番地先 右岸：西予市城川町下相字三百田2番耕地272番地先	黒瀬川への合流点	0.5
清元川	左岸：西予市城川町古市字ツルカワ3番耕地445番地先 右岸：西予市城川町古市字ツルカワ3番耕地446番地先	黒瀬川への合流点	1.1
川井川	左岸：西予市城川町古市字川井谷14番耕地318番地先 右岸：西予市城川町古市字川井谷14番耕地319番の1地先	黒瀬川への合流点	1.2
三滝川	左岸：西予市城川町窪野字ヨコタ13番耕地359番地先 右岸：西予市城川町窪野字ヨコタ13番耕地346番の2地先	黒瀬川への合流点	9.7
中津川	左岸：西予市城川町古市字サンアフ13番耕地122番地先 右岸：西予市城川町古市字サンアフ13番耕地123番の1地先	三滝川への合流点	1.8
祓川	左岸：西予市城川町土居字ハラヒガワ乙382番地先 右岸：西予市城川町土居字ハラヒガワ乙380番の1地先	三滝川への合流点	0.3
坂本川	左岸：西予市城川町土居字サカモト14番耕地97番地先 右岸：西予市城川町土居字サカモト14番耕地96番地先	三滝川への合流点	0.6
久井川	左岸：西予市城川町土居字ヒサイタニ5番耕地126番地先 右岸：西予市城川町土居字ヒサイタニ5番耕地129番地先	三滝川への合流点	0.5
中尾川	左岸： 右岸：西予市城川町土居字シロ7番耕地86番地先	三滝川への合流点	0.7
葛籠川	左岸：西予市城川町土居字イボリヤ6番耕地36番地先 右岸：西予市城川町土居字シモツヅラ8番耕地14番地先	三滝川への合流点	1.1
後岩川	左岸： 右岸：西予市城川町窪野字ヒヤマ3番耕地152番地先	三滝川への合流点	1.0
片平川	左岸：西予市城川町窪野字コハタ5番耕地240番地先 右岸：西予市城川町窪野字コハタ5番耕地241番地先	三滝川への合流点	1.3
板取川	左岸：西予市城川町窪野字ナカタニ甲232番地先 右岸：西予市城川町窪野字ナカタニ甲227番地先	三滝川への合流点	1.3

表 3.2.1(15) 計画対象区間（愛媛県）

	上流端	下流端	延長 (km)
中野川	左岸：西予市城川町窪野字ロクタニ9番耕地492番地先 右岸：西予市城川町窪野字ロクタニ9番耕地491番地先	三滝川への合流点	1.0
桂川	左岸：西予市城川町窪野字タカノケ11番耕地227番地先 右岸：西予市城川町窪野字タカノケ11番耕地232番地先	三滝川への合流点	1.1
寺野川	左岸：西予市城川町窪野字ヌタノトウ15番耕地283番地先 右岸：西予市城川町窪野字ヌタノトウ15番耕地284番地先	三滝川への合流点	1.8
白谷川	左岸：西予市城川町古市字白谷1番耕地8番地先 右岸：西予市城川町古市字白谷10番耕地69番の2地先	黒瀬川への合流点	0.8
菊野谷川	左岸： 右岸：西予市城川町高野字菊の谷2番耕地540番地先	黒瀬川への合流点	2.0
本川	左岸：西予市城川町高野字セウタニ10番耕地2番の2地先 右岸：西予市城川町高野字セウタニ10番耕地12番地先	黒瀬川への合流点	0.9
安尾川	左岸：西予市城川町川津南字安尾11番耕地245番地先 右岸：西予市城川町川津南字安尾11番耕地248番地先	黒瀬川への合流点	1.5
日原川	左岸：西予市城川町川津南字アラタ26番耕地128番地先 右岸：西予市城川町川津南字アラタ26番耕地129番地先	黒瀬川への合流点	1.3
梁瀬川	左岸：西予市野村町坂石字ミツノナル3番耕地462番の2地先 右岸：西予市野村町坂石字ミツノナル3番耕地462番の1地先	肱川への合流点	0.4
尾崎川	左岸： 右岸：西予市野村町坂石字ナキヤク7番耕地660番地先	肱川への合流点	1.2
中山川	左岸： 右岸：西予市野村町坂石字ナカヤマ5番耕地29番地先	尾崎川への合流点	0.9
観音川	左岸： 右岸：西予市野村町栗ノ木字観音堂2番耕地325番地先	肱川への合流点	0.5
古田川	左岸：西予市野村町釜川字カワグチ2番耕地137番地先 右岸：西予市野村町釜川字ハタナカ2番耕地135番地先	肱川への合流点	1.7
北坂川	左岸： 右岸：西予市野村町鎌ノ田字キタサカ甲61番地先	肱川への合流点	0.6
屋敷田川	左岸： 右岸：西予市野村町鎌ノ田字ヤシキ田3番耕地139番地先	肱川への合流点	0.3
神田川	左岸： 右岸：西予市野村町鎌ノ田字ヤマ首1番耕地240番地先	肱川への合流点	0.5
川口川	左岸：西予市野村町釜川字イデロ1番耕地448番地先 右岸：西予市野村町釜川字マツダ1番耕地449番地先	肱川への合流点	2.3
長坂川	左岸：西予市野村町釜川字ミナミウラ1番耕地560番地先 右岸：西予市野村町釜川字オオミネ1番耕地563番地先	川口川への合流点	1.3
貝谷川	左岸：西予市野村町釜川字カイノタニ1番耕地520番地先 右岸：西予市野村町釜川字カキノキダ1番耕地479番地先	川口川への合流点	0.7
七百川	左岸： 右岸：西予市野村町鎌ノ田字シデガサコ11番耕地58番の2地先	肱川への合流点	0.5
井森川	左岸：西予市野村町釜川字井の森2番耕地332番地先 右岸：西予市野村町釜川字井の森2番耕地2番地先	肱川への合流点	1.4
赤潰川	左岸： 右岸：西予市野村町鎌ノ田字アカズエ丙220番の1地先	肱川への合流点	0.9
ソバブイ川	左岸： 右岸：西予市野村町釜ノ田字ソバブイ3番耕地30番地先	赤潰川への合流点	0.2

表 3.2.1(16) 計画対象区間（愛媛県）

	上流端	下流端	延長 (km)
前石川	左岸：西予市野村町阿下字五百木1番耕地7番地先 右岸：西予市野村町阿下字五百木1番耕地8番地先	肱川への合流点	1.5
瀬田川	左岸： 右岸：西予市野村町中通川字シロシタ5号24番地先	肱川への合流点	2.0
大ハシ川	左岸： 右岸：西予市野村町中通川字オオノ2号96番地先	瀬田川への合流点	0.9
田中川	左岸： 右岸：西予市野村町中通川字オオナカヤス4号49番地先	瀬田川への合流点	0.5
泉川	左岸： 右岸：西予市野村町中通川字山水4号104番地先	瀬田川への合流点	0.3
面田川	左岸： 右岸：西予市野村町中通川字面田3号136番地先	瀬田川への合流点	0.5
中屋敷川	左岸：西予市野村町阿下字オオヤシキ3番耕地1番の7地先 右岸：西予市野村町阿下字オオヤシキ3番耕地111番地先	肱川への合流点	1.5
山ノ後川	左岸：西予市野村町阿下字アカズユ4番の14地先 右岸：西予市野村町阿下字アカズユ4番の15地先	中屋敷川への合流点	1.1
石神川	左岸：西予市野村町阿下字タルモト2番耕地83番の2地先 右岸：西予市野村町阿下字タンダ2番耕地222番の1地先	中屋敷川への合流点	0.2
論田川	左岸：西予市野村町阿下字タナカ1番耕地84番地先 右岸：西予市野村町阿下字タナカ1番耕地58番地先	中屋敷川への合流点	0.2
オソゲ坂川	左岸：西予市野村町阿下字ヨコタ1番耕地197番の1地先 右岸：西予市野村町阿下字ヨコタ1番耕地212番の1地先	中屋敷川への合流点	0.2
カ子ノコ川	左岸： 右岸：西予市野村町中通川字高峠6号85番の2地先	肱川への合流点	1.7
立山川	左岸：西予市野村町阿下字ヤマクビ4番耕地138番地先 右岸：西予市野村町阿下字ヤマクビ4番耕地137番地先	肱川への合流点	0.8
芭蕉田川	左岸：西予市野村町阿下字オバナ6番耕地99番地先 右岸：西予市野村町阿下字オバナ6番耕地100番地先	肱川への合流点	0.5
田淵川	左岸：西予市野村町阿下字オバナ7番耕地48番地先 右岸：西予市野村町阿下字オバナ7番耕地49番地先	芭蕉田川への合流点	0.2
供養田川	左岸： 右岸：西予市野村町中通川字クイビタ6号162番の1地先	肱川への合流点	1.1
畑ヶ谷川	左岸： 右岸：西予市野村町蔵良字ミチノノ11番耕地146番地先	供養田川への合流点	0.5
坂本川	左岸：西予市野村町阿下字ダイユ9番耕地182番地先 右岸：西予市野村町阿下字ダイユ9番耕地175番地先	肱川への合流点	1.4
アジ谷川	左岸：西予市野村町阿下字オキヤシキ7番耕地139番の1地先 右岸：西予市野村町阿下字ダイユ9番耕地175番地先	坂本川への合流点	0.3
野中川	左岸：西予市野村町阿下字堂面6番耕地21番の1地先 右岸：西予市野村町阿下字堂面6番耕地27番の2地先	坂本川への合流点	0.2
柳沢川	左岸：西予市野村町阿下字コシモノ9番耕地307番の2地先 右岸：西予市野村町阿下字仁指口9番耕地4番地先	肱川への合流点	2.2
ウッシリ川	左岸： 右岸：西予市野村町蔵良字東ダバ11番耕地27番地先	肱川への合流点	0.9
小下野川	左岸：西予市野村町阿下字コシモノ9番耕地307番の2地先 右岸：西予市野村町阿下字コシモノ9番耕地307番の1地先	肱川への合流点	0.2

表 3.2.1(17) 計画対象区間（愛媛県）

	上流端	下流端	延長 (km)
横畑川	左岸：西予市野村町阿下字ダイユ7番耕地174番地先 右岸：西予市野村町阿下字ダイユ7番耕地175番地先	小下野川への合流点	0.2
富野川	左岸：西予市野村町富野川字杉山5番耕地123番地先 右岸：西予市野村町富野川字杉山5番耕地124番地先	肱川への合流点	7.0
カロト川	左岸： 右岸：西予市野村町蔵良字ジソウデ26番耕地105番地先	富野川への合流点	0.7
相の川	左岸： 右岸：西予市野村町平野字ウシズルイ2番耕地109番地先	富野川への合流点	1.9
タニシリ川	左岸： 右岸：西予市野村町蔵良字シシモリ1番耕地118番地先	富野川への合流点	0.5
蔵谷川	左岸：西予市野村町蔵良字タヌキノアナ2番耕地2番地先 右岸：西予市野村町蔵良字ウシズルイ2番耕地109番地先	富野川への合流点	1.3
高橋川	左岸：西予市野村町平野字ナルバタケ5番耕地327番地先 右岸：西予市野村町平野字ナルバタケ5番耕地324番地先	富野川への合流点	1.7
高瀬川	左岸：西予市野村町高瀬字一反田14番耕地57番地先 右岸：西予市野村町高瀬字サカグチ14番耕地51番地先	富野川への合流点	2.5
コイデ川	左岸： 右岸：西予市野村町高瀬字アゴバタケ4番耕地132番地先	高瀬川への合流点	1.4
ナルヲ川	左岸： 右岸：西予市野村町富野川字フミキリ石14番耕地7番地先	富野川への合流点	1.5
明門川	左岸： 右岸：西予市野村町富野川字明間14番耕地501番地先	富野川への合流点	1.1
ニシタニ川	左岸： 右岸：西予市野村町富野川字アマガサコ14番耕地669番地先	富野川への合流点	1.5
小松谷川	左岸： 右岸：西予市野村町平野字セイボク甲17番地先	肱川への合流点	1.1
片川	左岸：西予市野村町片山字キタダニ5番耕地255番地先 右岸：西予市野村町片山字キタダニ5番耕地256番地先	肱川への合流点	2.6
大久保川	左岸：西予市野村町片川字大久保3番耕地64番地先 右岸：西予市野村町片川字大久保2番耕地291番の4地先	片川への合流点	1.7
後川	左岸：西予市野村町片川字カミカワラ3番耕地244番地先 右岸：西予市野村町片川字カミカワラ3番耕地256番地先	大久保川への合流点	0.8
水ヶ峠川	左岸：西予市野村町片川字フジタ6番耕地8番地先 右岸：西予市野村町片川字フジタ6番耕地78番地先	片川への合流点	0.2
山瀬川	左岸：西予市野村町野村字ドオミヤ4番耕地245番地先 右岸：西予市野村町野村字クラノマエ4番耕地440番の1地先	肱川への合流点	1.0
氏宮川	左岸：西予市野村町野村字寺尾3番耕地245番地先 右岸：西予市野村町野村字ヨタニダ3番耕地247番地先	肱川への合流点	1.8
カラ杉川	左岸：西予市野村町阿下字オクヤマ11番耕地83番の6地先 右岸：西予市野村町阿下字オクヤマ11番耕地83番の1地先	氏宮川への合流点	1.4
川堀川	左岸：西予市野村町阿下字ヤミヤシキ11番耕地93番の1地先 右岸：西予市野村町阿下字トオスギ11番耕地47番の1地先	カラ杉川への合流点	0.5
奥山川	左岸：西予市野村町阿下字トオスギ11番耕地7番地先 右岸：西予市野村町阿下字イシベタ11番耕地1番地先	カラ杉川への合流点	0.2
中畔川	左岸：西予市野村町阿下字ツヅラヤブ11番耕地21番地先 右岸：西予市野村町阿下字ツヅラヤブ11番耕地20番地先	カラ杉川への合流点	0.2

表 3.2.1(18) 計画対象区間（愛媛県）

	上流端	下流端	延長 (km)
ツヅラヤブ川	左岸：西予市野村町阿下字ナガセ 1 1 番耕地 6 0 番地先 右岸：西予市野村町阿下字ナガセ 1 1 番耕地 6 2 番地先	カラ杉川への合流点	0.2
戸石川	左岸：西予市野村町野村字サクラノ木 5 番耕地 1 7 7 番地先 右岸：西予市野村町野村字サクラノ木 5 番耕地 1 7 6 番地先	肱川への合流点	1.2
青野川	左岸：西予市野村町野村字アヲノ 6 番耕地 3 1 5 番地先 右岸：西予市野村町野村字アヲノ 6 番耕地 3 1 6 番地先	戸石川への合流点	0.5
島深川	左岸：西予市野村町野村字シマブカ 5 番耕地 3 1 2 番地先 右岸：西予市野村町野村字シマブカ 5 番耕地 3 1 1 番地先	戸石川への合流点	0.2
井手谷川	左岸：西予市野村町野村字ナカダバ 5 番耕地 1 9 2 番地先 右岸：西予市野村町野村字ナカダバ 5 番耕地 2 0 6 番地先	戸石川への合流点	0.3
清水田川	左岸：西予市野村町野村字清水田 7 番耕地 2 2 番地先 右岸：西予市野村町野村字清水田 7 番耕地 2 1 番地先	肱川への合流点	0.5
深山川	左岸：西予市野村町野村字横岳 1 7 号 5 9 番の 1 地先の砂防堰 右岸：堤下流端	肱川への合流点	1.7
板ヶ谷川	左岸： 右岸：西予市宇和町明間 1 2 番耕地 7 3 2 番の 2 地先	左岸：西予市宇和町明間字文治ヶ谷 1 1 番耕地 5 0 4 番地先 右岸：西予市野村町野村字小屋ヶ谷 1 7 号 6 5 番地先	2.0
コシキ岩川	左岸：西予市宇和町明間 1 2 番耕地 7 6 1 番地先 右岸：西予市宇和町明間 1 2 番耕地 6 7 1 番地先	板ヶ谷川への合流点	0.3
稲生川	左岸：西予市野村町白髭字タイマツ 2 番耕地 8 2 3 番地先 右岸：西予市野村町白髭字タイマツ 2 番耕地 8 6 0 番地先	左岸：西予市野村町四郎谷 1 号 2 3 9 0 番地先 右岸：西予市野村町四郎谷 2 号 7 7 0 番地先	11.1
内場川	左岸：西予市野村町四郎谷字玉水 1 番耕地 4 6 9 番地先 右岸：西予市野村町四郎谷字千田屋敷 1 番耕地 5 0 6 番地先	稲生川への合流点	1.6
狭谷川	左岸：西予市野村町四郎谷字カバダニ 2 番耕地 6 2 2 番地先 右岸：西予市野村町四郎谷字水セガ板 2 番耕地 5 9 4 番地先	稲生川への合流点	1.2
長谷川	左岸：西予市野村町長谷字カラタニ 2 番耕地 2 3 3 番地先 右岸：西予市野村町長谷字カラタニ 2 番耕地 2 3 2 番地先	稲生川への合流点	3.0
樽川	左岸：西予市野村町松溪字タルカワ 3 番耕地 6 6 1 番地先 右岸：西予市野村町松溪字タルカワ 3 番耕地 6 6 5 番地先	稲生川への合流点	0.3
寺谷川	左岸：西予市野村町松溪字アコバタ 2 番耕地 5 5 6 番地先 右岸：西予市野村町松溪字長寺谷 2 番耕地 7 1 7 番地先	稲生川への合流点	1.4
駕谷川	左岸：西予市野村町松溪字コノ田 2 番耕地 1 6 9 1 番地先 右岸：西予市野村町松溪字ヨコ田 2 番耕地 1 6 9 4 番地先	寺谷川への合流点	0.8
横松川	左岸：西予市野村町松溪字横松 1 番耕地 7 6 4 番地先 右岸：西予市野村町松溪字横松 1 番耕地 7 6 2 番地先	稲生川への合流点	1.1
荒間地川	左岸：西予市野村町白髭字タイマツ 2 番耕地 8 2 3 番地先 右岸：西予市野村町白髭字タイマツ 2 番耕地 8 6 0 番地先	稲生川への合流点	1.4
大平川	左岸： 右岸：西予市宇和町明間 1 2 番耕地 5 4 3 番の 1 地先	左岸：西予市宇和町明間字大平 1 0 番地先耕地 1 0 0 番地先 右岸：西予市宇和町明間字大平 1 0 番耕地 9 9 番地先	1.0
八丁川	左岸： 右岸：西予市宇和町明間 1 2 番耕地 9 0 4 番の 2 地先	左岸：西予市宇和町明間字タチヤブ 1 2 番耕地 1 0 9 0 番の 3 地先 右岸：西予市宇和町明間字トメンコヤ 9 番耕地 1 8 0 番の 2 地先	0.6
倉谷川	左岸： 右岸：西予市宇和町明間 1 2 番耕地 2 7 8 番地先	左岸：西予市宇和町明間シウチ道 5 番耕地 1 4 番地先 右岸：西予市宇和町明間シウチ 5 番耕地 6 番地先	1.6

表 3.2.1(19) 計画対象区間（愛媛県）

	上流端	下流端	延長 (km)
ハタ川	左岸：西予市宇和町明間12番耕地1275番地先 右岸：西予市宇和町明間12番耕地1275番地先	肱川への合流点	0.9
赤川	左岸：西予市宇和町明間12番耕地1504番地先 右岸：西予市宇和町明間12番耕地1504番地先	肱川への合流点	0.5
カラ谷川	左岸：西予市宇和町明間12番耕地1941番地先 右岸：西予市宇和町明間12番耕地1942番地先	肱川への合流点	0.9

3.3 河川整備計画の対象期間等

本河川整備計画は、長期的な河川の目標である肱川水系河川整備基本方針の達成に向けた段階的な整備のための当面の具体的な河川整備に関する事項についての計画として定められるものであり、その対象期間は概ね 30 年とする。

なお、本計画は現時点の流域における社会経済状況、自然環境の状況、河道状況等を前提として策定したものであり、策定後のこれらの状況変化や新たな知見、技術の進捗等により、必要に応じて適宜計画の見直しを行うものである。

3.4 洪水、津波、高潮等による災害の発生の防止又は軽減に関する目標

安全安心の確保：戦後最大洪水と同程度の洪水を安全に流下

(1) 洪水を安全に流下させるための対応

肱川においては、甚大な被害の発生した平成 30 年 7 月洪水の基準点大洲における流量規模は、ダムによる洪水貯留をせず、また氾濫がなかった場合に 6,200m³/s 程度と推定される。このため、目標流量は基準点大洲において 6,200m³/s とし、このうち流域内の洪水調節施設(ダム)により 1,600m³/s を調節し、河道への配分流量を 4,600m³/s とする。これにより、平成 30 年 7 月と同規模の洪水が発生しても災害の発生の防止又は軽減を図る。

支川の河道整備は、本川の背水の影響が大きいものについては本川と同規模、本川との合流点処理が樋門となるような小さな支川においては県内指標による整備水準規模とする。

表 3.4.1 河川整備において目標とする流量と河道整備流量

河川名	目標流量	河道整備流量 (河道の整備で対応)	地点名	備考
肱川本川	2,200m ³ /s	1,300m ³ /s	野村大橋 地点	戦後最大洪水のピーク流量に相当する規模
	4,700m ³ /s	2,400m ³ /s	道野尾橋 地点	戦後最大洪水のピーク流量に相当する規模
	6,100m ³ /s	4,300m ³ /s	菅田地点	戦後最大洪水のピーク流量に相当する規模
	6,200m ³ /s	4,600m ³ /s (6,200m ³ /sのうち 1,600m ³ /sをダムにより 洪水調節する)	大洲地点	戦後最大洪水のピーク流量に相当する規模
	6,500m ³ /s	4,900m ³ /s	五郎地点	戦後最大洪水のピーク流量に相当する規模
矢落川	500m ³ /s	500m ³ /s	新谷地点	戦後最大洪水のピーク流量に相当する規模

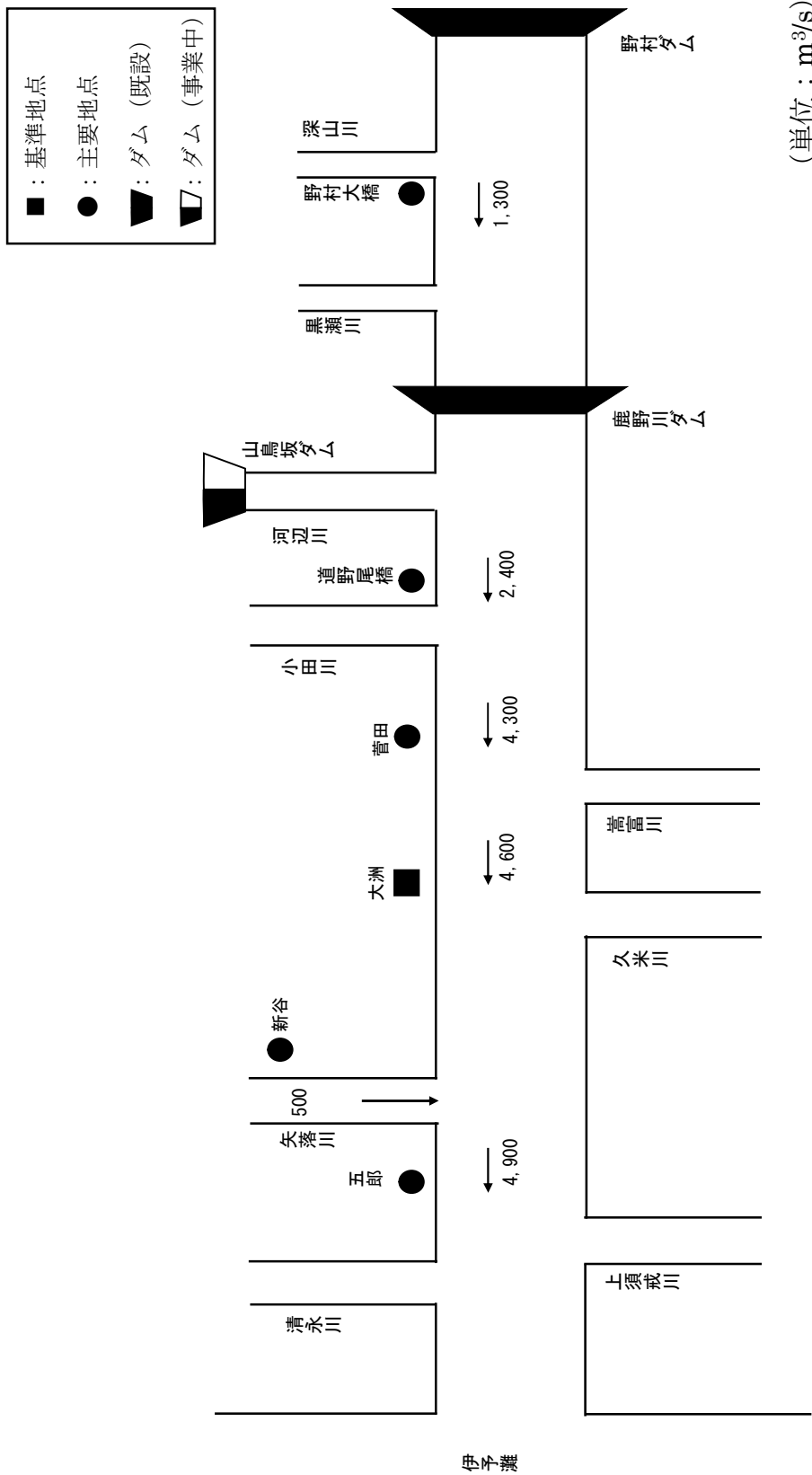


図 3.4.1 脛川流量配分図

(2) 堤防の浸透への対応

堤防の整備済区間において、河川水等の浸透により堤防の安全性が低下し、堤防の決壊等重大災害が発生することを未然に防ぐ。

(3) 内水氾濫への対応

関係市町と連携し、必要な対策を実施することで被害の未然防止を図るとともに、内水による被害が発生した場合でも、被害の軽減に努める。

(4) 大規模地震等への対応

大規模地震により、国管理の樋門等の河川管理施設が損傷または機能低下し、地震発生後に来襲する津波や洪水によって浸水被害が発生しないよう、耐震対策を実施することで、地震後の壊滅的な被害を防止する。

(5) 総合的な土砂管理

鹿野川ダム及び野村ダムの堆砂については、引き続き貯水機能を保持するよう努める。また、河道においては、引き続き河道の適正な維持に努める。

今後においては、目標流量を流下させるため、流下能力の不足する区間における河道断面の確保が必要となり、適正な河道管理のためのモニタリング調査を行うなど流砂系における総合的な土砂管理を推進する。

(6) 危機管理対策

施設の能力を上回る洪水等が発生した場合においても、関係機関と連携した取組の推進を図り、人命被害や孤立者の発生を防ぐ「逃げ遅れゼロ」や防災行政機能の維持を通じた「社会経済被害の最小化」を目指す。

3.5 河川の適正な利用及び流水の正常な機能の維持に関する目標

清流の復活：正常流量の確保と自然な流れの回復

3.5.1 流水の正常な機能の維持

肱川水系河川整備基本方針に基づき、アユをはじめとする動植物の生息・生育・繁殖や良好な水質の確保等流水の正常な機能を維持するために必要な流量として、大洲地点においては、冬期以外は概ね $6.5\text{m}^3/\text{s}$ 、冬期は概ね $5.5\text{m}^3/\text{s}$ を確保する。

鹿野川ダム直下地点から大洲地点までの区間における流水の正常な機能を維持するために必要な流量として、冬期以外は概ね $6.0\text{m}^3/\text{s}$ 、冬期は概ね $3.2\text{m}^3/\text{s}$ を確保する。ただし、流況に応じて鹿野川ダム直下地点に代わって、河辺川合流点において必要な流量を確保することも可能とする。

表 3.5.1 流水の正常な機能を維持するために必要な流量

地点名	期別	流量
大洲	冬期以外	概ね $6.5\text{m}^3/\text{s}$
	冬期	概ね $5.5\text{m}^3/\text{s}$
鹿野川ダム直下	冬期以外	概ね $6.0\text{m}^3/\text{s}$
	冬期	概ね $3.2\text{m}^3/\text{s}$

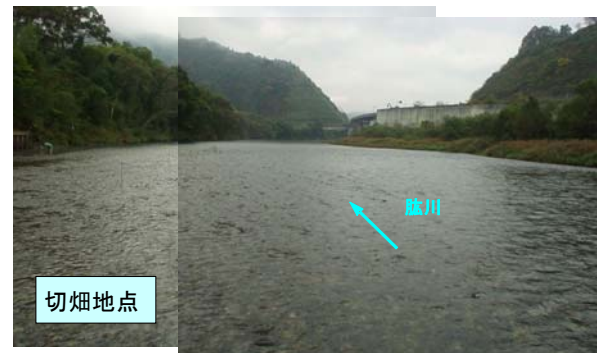


写真 3.5.1 アユの産卵場

3.5.2 河川水の適正な利用

河川水の適正な利用については、良好な水質についてその維持に努めるとともに、既存の取水施設の適正な管理を行う。渇水時の被害を最小限に抑えるため、情報提供、情報伝達体制を整備するとともに、関係機関及び水利使用者等と連携して水利用に関する調整を図る。

3.6 河川環境の整備と保全に関する目標

地域の風土と調和を図った河川環境の整備

3.6.1 動植物の生息・生育・繁殖環境の保全

流水の正常な機能の維持に関する目標を踏まえつつ、自然河岸や瀬・淵・河原の保全、河道内樹木の適正な管理、ナゲなどの伝統工法の活用を行い、肱川における動植物の生息・生育・繁殖環境の保全に努める。

3.6.2 水質の保全

現在、肱川本川及び矢落川のBOD等の環境基準値については、一部箇所を除き概ね満足しているが、鹿野川ダム、野村ダムにおいては、これまでの取組によりアオコの発生は抑制されているものの、依然として夏場にはアオコが発生していることから、引き続きアオコの発生抑制に努める。また、関係機関連携の上、より一層の汚濁負荷の削減対策等を推進するとともに、地域住民へ水質保全に関する啓発活動を行い、情報を共有化することによって環境基準を守ることを目指す。

3.6.3 河川景観に関する整備と保全

河道内の樹木群や瀬、淵などの河道形態は、良好な動植物の生息・生育・繁殖環境を提供し、またそれ自体が、水と緑の織りなす豊かな自然環境を形成していることから、流域住民と連携しながら良好で美しい河道形態の整備、保全に努める。

3.6.4 河川空間の利用に関する整備と保全

河川空間の利用については、大洲市有数の観光行事である「鶉飼い」や中下流域で行われているカヌー、鹿野川湖でのボート（漕艇）など多くの水面利用がなされていることから、人と川、地域と川が調和した整備を目指す。