

川の生きものを探して水質をしらべてみよう

～小学生による渡川水系の簡易水質調査の実施について～

渡川水系四万十川・中筋川・後川の3河川において、地元小学生による簡易水質調査を実施しますのでお知らせいたします。

昭和59年度より河川愛護月間（7月1日～31日）の一行事として行っているもので、川の水生生物を調べることにより、身近な川のきれいさを知っていただき、水をきれいにすることの大切さや水に親しんでいただくことを目的にしております。今年度で39回目の調査となります。

【調査日程】

■中筋川会場

調査場所：九樹橋直上流右岸

調査日時：令和4年6月21日（火）13:30～15:30

参加校：東中筋小学校・中筋小学校（計約13名）

■後川会場

調査場所：後川橋下流右岸

調査日時：令和4年6月23日（木） 9:30～11:30（竹島）

13:30～15:30（東山）

参加校：竹島小学校（約14名）、東山小学校（約49名）

■四万十川会場

調査場所：四万十川橋（赤鉄橋）より約1,000m上流右岸

調査日時：令和4年6月24日（金）13:30～15:30

参加校：具同小学校（約61名）

※新型コロナの状況や雨天及び増水により、予備日に実施する場合があります。

別紙位置図へ予備日を記載しております。

※取材等を希望される方は、事前申し込みにご協力をお願いします。

※新型コロナウィルス感染拡大防止に関して、会場での検温・消毒・マスク着用のご協力をお願いします。

※各会場の駐車場は別紙位置図をご参照ください。

※本施策は、四国圏広域地方計画プロジェクト【No.3美しい自然とおもてなしの心による「視国」観光活性化プロジェクト】に該当します。

《問い合わせ先》 ◎主な問い合わせ先

国土交通省 四国地方整備局 中村河川国道事務所

電話（0880）34-7301（代）

副所長（河川） 岡林 福好（内線204）

◎河川管理課長 小原 一幸（内線331）

簡易水質調査実施位置図



四万十川会場詳細

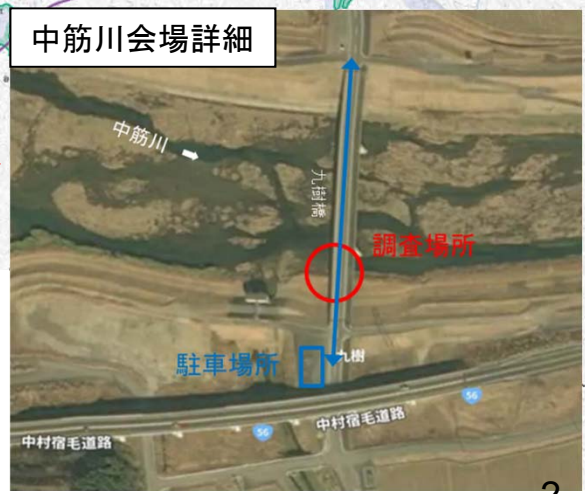
四万十川会場
 赤鉄橋より約1000m上流右岸
 ※予備日①7月 1日 (金)
 13:30~15:30

後川会場詳細



後川会場
 後川橋下流右岸
 ※予備日①6月30日 (木)
 ※予備日②7月 5日 (火)
 9:30~11:30 (竹島)
 13:30~15:30 (東山)

中筋川会場詳細



中筋川会場
 九樹橋直上流右岸
 ※予備日①6月28日 (火)
 ※予備日②7月 8日 (金)
 13:30~15:30

※この地図は、国土院院長の承認を得て、同院発行の電子地形図25000を複製したものである。(承認番号 平29四複、第8号)

昨年度の調査状況(四万十川会場)



令和3年度調査状況



水生生物の採取状況



指導員による調査用紙への記入方法説明



水生生物調査状況

参加された小学生からは、たくさんの感想をいただいています。

- ・色々な種類の昆虫がいてびっくりしました。これからも中筋川をきれいにしていきます。
- ・中筋川がきれいだから、生き物と昆虫がすみやすいところなんだなと思いました。
- ・水の汚れの実験の時、後川ってこんなにキレイなんだなって初めて思いました。
- ・川の魚の種類やきれいさなどがわかってよかったです。
- ・水生生物がいなくなると、川が汚れていくことがわかって、大切にしていきたいと思いました。
- ・この勉強で四万十川がもっと好きになりました。
- ・たくさんの水生生物が四万十川を守っている感じがした。
- ・四万十川はきれいな水であることがわかって安心しました。四万十川にはゴミを捨てないようにしたい。

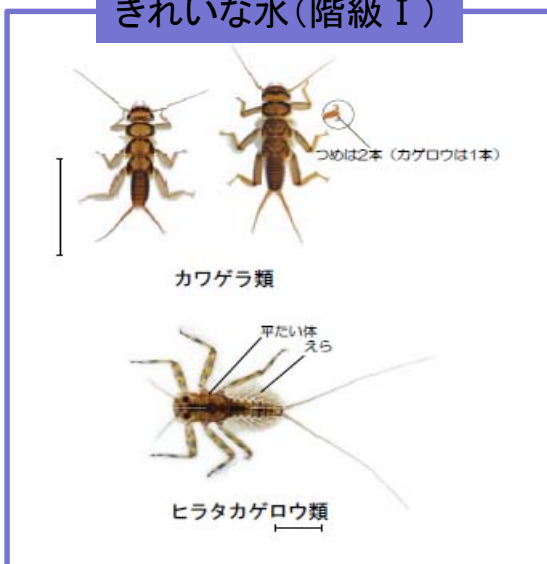
調査の方法

- 1) 水深50cm程度の川の中に入り、こぶし大から頭くらいの大きさの石を採り、受け皿に入れる。
- 2) 石の表面等にいる生物を観察し、「生き物の種類のみわけ方」により種類及び個体数を確認する。
- 3) 観察記録（採取地点・種類等）をつける。
- 4) 生物や石は川にもどす。
- 5) 水質判定は、出現した生物の種類が多い水質階級をもって判断する。

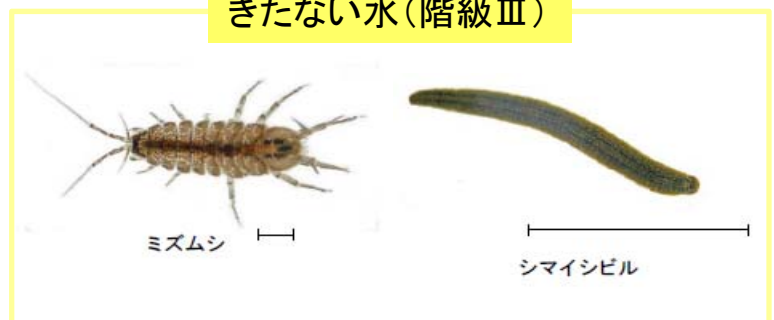
○階級Ⅰ きれいな水
○階級Ⅲ きたない水

○階級Ⅱ ややきれいな水
○階級Ⅳ とてもきたない水

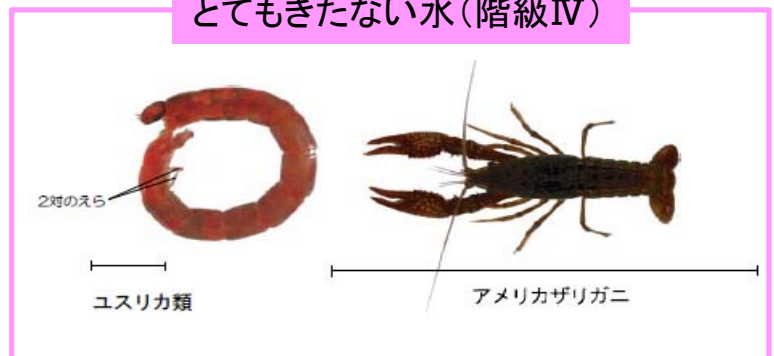
きれいな水(階級Ⅰ)



きたない水(階級Ⅲ)



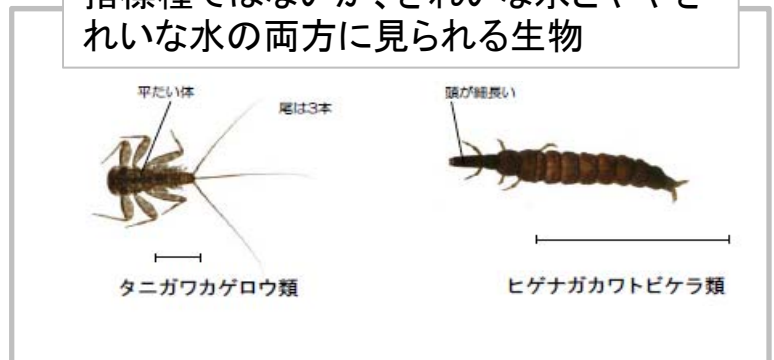
とてもきたない水(階級Ⅳ)



ややきれいな水(階級Ⅱ)



指標種ではないが、きれいな水とややきれいな水の両方に見られる生物



これまでの調査結果

調査年度	四万十川 (具同)	後川 (後川橋)	中筋川 (九樹橋)
S59年度	I	I	III
S60年度	I	I	III
S61年度	I	I～II	I～II
S62年度	I～II	II	II～III
S63年度	I	II	III
H元年度	I	II	III
H2年度	I	II	II
H3年度	I	IV	III
H4年度	I	II	III
H5年度	I	I	III
H6年度	I	増水のため中止	
H7年度	I	I	II
H8年度	I	増水のため中止	
H9年度	I	I	II
H10年度	I	I	III
H11年度	II	I	II
H12年度	I	III	I
H13年度	I	I	II
H14年度	I	I	II
H15年度	II	I	II
H16年度	I	I	II
H17年度	I	II	II
H18年度	I	I	II
H19年度	I	II	II
H20年度	I	I	II
H21年度	I	I	増水のため中止
H22年度	I	I	III
H23年度	II	I	II (江ノ村)
H24年度	II	I	II
H25年度	II	II	II
H26年度	I	I	II
H27年度	I	I	II
H28年度	I	I	II
H29年度	I	II	II
H30年度	II	I	I
R元年度	I	I	I
R2年度	I	I	I
R3年度	I	I	I