

## 河川愛護月間（7月1日～7月31日）による 中村河川国道事務所実施行事のお知らせ

～小学生による河川の簡易水質調査と水難事故防止の取組について～

国土交通省では、毎年7月を河川愛護月間と定め、河川愛護運動を実施しており、地域と一体となった良好な河川環境の保全・再生や地域社会と河川との関わりの再構築、河川愛護意識の熟成、河川の適切な利用の推進のための様々な活動を実施しています。さらに7月1日～7日は「河川水難事故防止週間」と位置付けています。中村河川国道事務所ではこの考えに基づき下記の行事を予定していますのでお知らせします。

### 1. 簡易水質調査

渡川水系四万十川・中筋川・後川の下記3河川において、地元小学生による簡易水質調査を実施します。（詳細は別紙）

【後川会場】場所：後川橋下流右岸

日時：令和元年 6月28日（金）9:30～11:30（予備日7月4日（木））

【中筋川会場】場所：九樹橋直上流右岸

日時：令和元年 7月1日（月）9:30～11:30（予備日7月10日（水））

【四万十川会場】場所：赤鉄橋より約1000m上流右岸

日時：令和元年 7月1日（月）13:30～15:30（予備日7月8日（月））

※雨天及び川が増水した場合は予備日に実施します。

※取材希望の方は前日までにお知らせ下さい。

### 2. 親子水難事故防止教室

実施場所：四万十市中村百笑町小畑地先（四万十川左岸 赤鉄橋より約500m上流）

実施日時：令和元年7月15日（月）午前10時00分～

※詳細は後日お知らせします。

### 3. 渡川（四万十川水系）水難事故等防止連絡会合同パトロール

実施場所：四万十川下流域（勝間沈下橋ほか）

実施日時：令和元年7月上旬を予定

※詳細は後日お知らせします。

令和元年 6月 24日

国土交通省 四国地方整備局 中村河川国道事務所

#### 問い合わせ先

国土交通省 四国地方整備局 中村河川国道事務所

電話（0880）34-7301（代）

副所長（河川）

内山 俊浩（内線204）

◎（水生生物調査）計画課長

土居 寛幸（内線261）

◎（水難事故防止）河川管理課長

宮地 憲一（内線331）

◎主な問い合わせ先

# 簡易水質調査実施位置図

## 四万十川会場詳細



## 後川会場詳細



## 後川会場 後川橋下流右岸

## 四万十川会場 赤鉄橋より約1000m上流右岸

## 中筋川会場 九樹橋直上流右岸

## 中筋川会場詳細



## 過年度の調査状況



平成30年度調査状況(四万十川会場)



水生生物の採取状況



指導委員による調査用紙への記入方法説明



水生生物調査状況

参加された小学生からは、たくさんの感想をいただいています。

- ・水生昆虫がこんなに種類があることが知ってすごくビックリしました。
- ・川には魚くらいしかいないと思っていたけど、たくさんの種類の水生生物がいることが解り水生生物の観察はすごく楽しかった。
- ・これからも水生生物とともに川を守っていきたいなと思いました。
- ・水を入れたら色が変わって水質を調べれるのにビックリしました。
- ・川はすごく汚いと思っていたけど、実際に入ったり見たりしたらすごくきれいだったのでびっくりしました。
- ・透視度やpHテストなどできれいだなと思いました。
- ・川のきれいさやいろいろなことが知れて良かったです。
- ・川に行った時に家族に「こんな生物がいるよ」と教えてあげたいです。
- ・子供でもわかるように教えてくれたので良かったです。

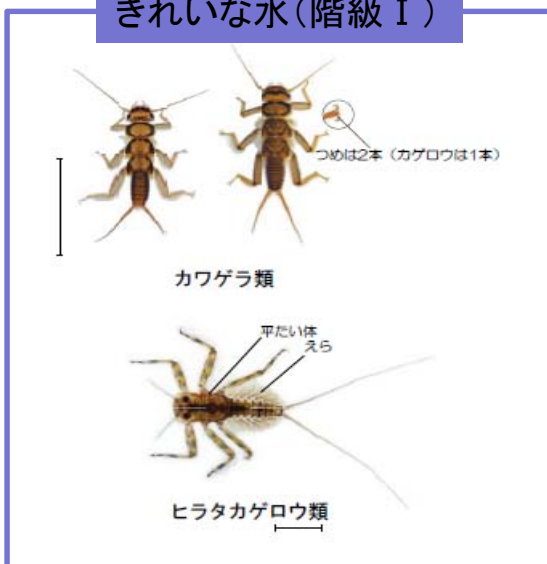
# 調査の方法

- 1) 水深50cm程度の川の中に入り、こぶし大から頭くらいの大きさの石を採り、受け皿に入れる。
- 2) 石の表面等にいる生物を観察し、「生き物の種類のみわけ方」により種類及び個体数を確認する。
- 3) 観察記録（採取地点・種類等）をつける。
- 4) 生物や石は川にもどす。
- 5) 水質判定は、出現した生物の種類が多い水質階級をもって判断する。

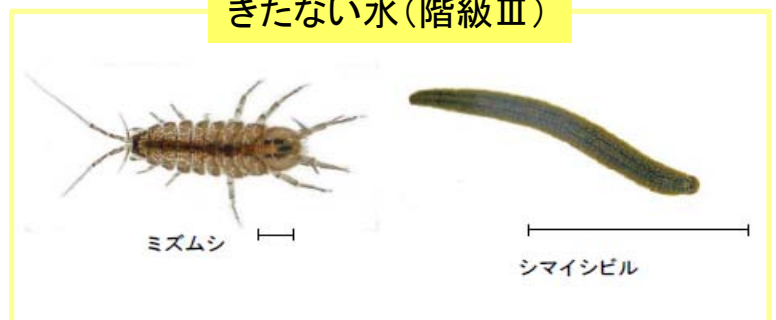
○階級Ⅰ      きれいな水  
○階級Ⅲ      きたない水

○階級Ⅱ      ややきれいな水  
○階級Ⅳ      とてもきたない水

## きれいな水(階級Ⅰ)



## きたない水(階級Ⅲ)



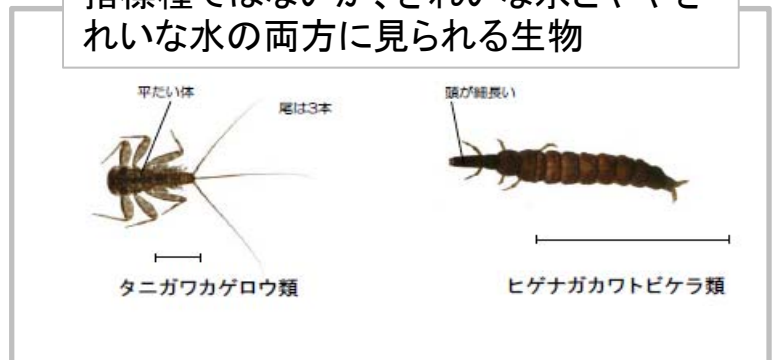
## とてもきたない水(階級Ⅳ)



## ややきれいな水(階級Ⅱ)



指標種ではないが、きれいな水とややきれいな水の両方に見られる生物



## これまでの調査結果

調査年度	四万十川 (具同)	後川 (後川橋)	中筋川 (九樹橋)
S59年度	I	I	III
S60年度	I	I	III
S61年度	I	I～II	I～II
S62年度	I～II	II	II～III
S63年度	I	II	III
H元年度	I	II	III
H2年度	I	II	II
H3年度	I	IV	III
H4年度	I	II	III
H5年度	I	I	III
H6年度	I	増水のため中止	
H7年度	I	I	II
H8年度	I	増水のため中止	
H9年度	I	I	II
H10年度	I	I	III
H11年度	II	I	II
H12年度	I	III	I
H13年度	I	I	II
H14年度	I	I	II
H15年度	II	I	II
H16年度	I	I	II
H17年度	I	II	II
H18年度	I	I	II
H19年度	I	II	II
H20年度	I	I	II
H21年度	I	I	増水のため中止
H22年度	I	I	III
H23年度	II	I	II (江ノ村)
H24年度	II	I	II
H25年度	II	II	II
H26年度	I	I	II
H27年度	I	I	II
H28年度	I	I	II
H29年度	I	II	II
H30年度	II	I	I