

# 身近な川のきれいさを体験しよう

## ～小学生による渡川水系の簡易水質調査の実施について～

渡川水系四万十川・中筋川の2河川において、地元小学生による簡易水質調査を実施しますのでお知らせいたします。

昭和59年度より河川愛護月間（7月1日～31日）の一行事として行っているもので、川の水生生物を調べることにより、身近な川のきれいさを知っていただき、水をきれいにすることの大切さや水に親しんでいただくことを目的にしております。今年度で34回目の調査となります。

### 【調査日程】

#### ■四万十川

調査場所：四万十川橋（赤鉄橋）上流

①調査日時：平成29年 7月 6日（木） 9：30～11：30  
※ 予備日 7月19日（水） 9：30～11：30

参加校：竹島小学校（約10名）

②調査日時：平成29年 7月 6日（木） 13：30～15：30  
※ 予備日 7月10日（月） 9：30～11：30

参加校：具同小学校（約60名）

③調査日時：平成29年 7月14日（金） 9：30～11：30  
※ 予備日 7月18日（火） 9：30～11：30

参加校：下田小学校（約10名）

④調査日時：平成29年 7月14日（金） 13：30～15：30  
※ 予備日 7月18日（火） 13：30～15：30

参加校：八束小学校（約20名）

#### ■中筋川

調査場所：九樹橋上流

調査日時：平成29年 7月10日（月） 13：30～15：30

参加校：東中筋小学校（約10名）

※雨天及び増水の場合は、予備日に実施します。

平成29年 6月30日

国土交通省 四国地方整備局 中村河川国道事務所

### 問い合わせ先

国土交通省 四国地方整備局 中村河川国道事務所  
電話（0880）34-7301（代）

副所長（河川） 香川 正好（内線204）  
◎工務第一課長 宮地 正彦（内線311）  
◎主な問い合わせ先

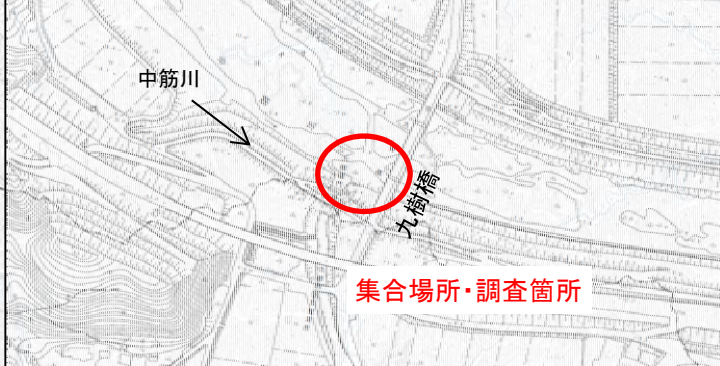
# 簡易水質調査実施位置図

## 四万十川会場詳細

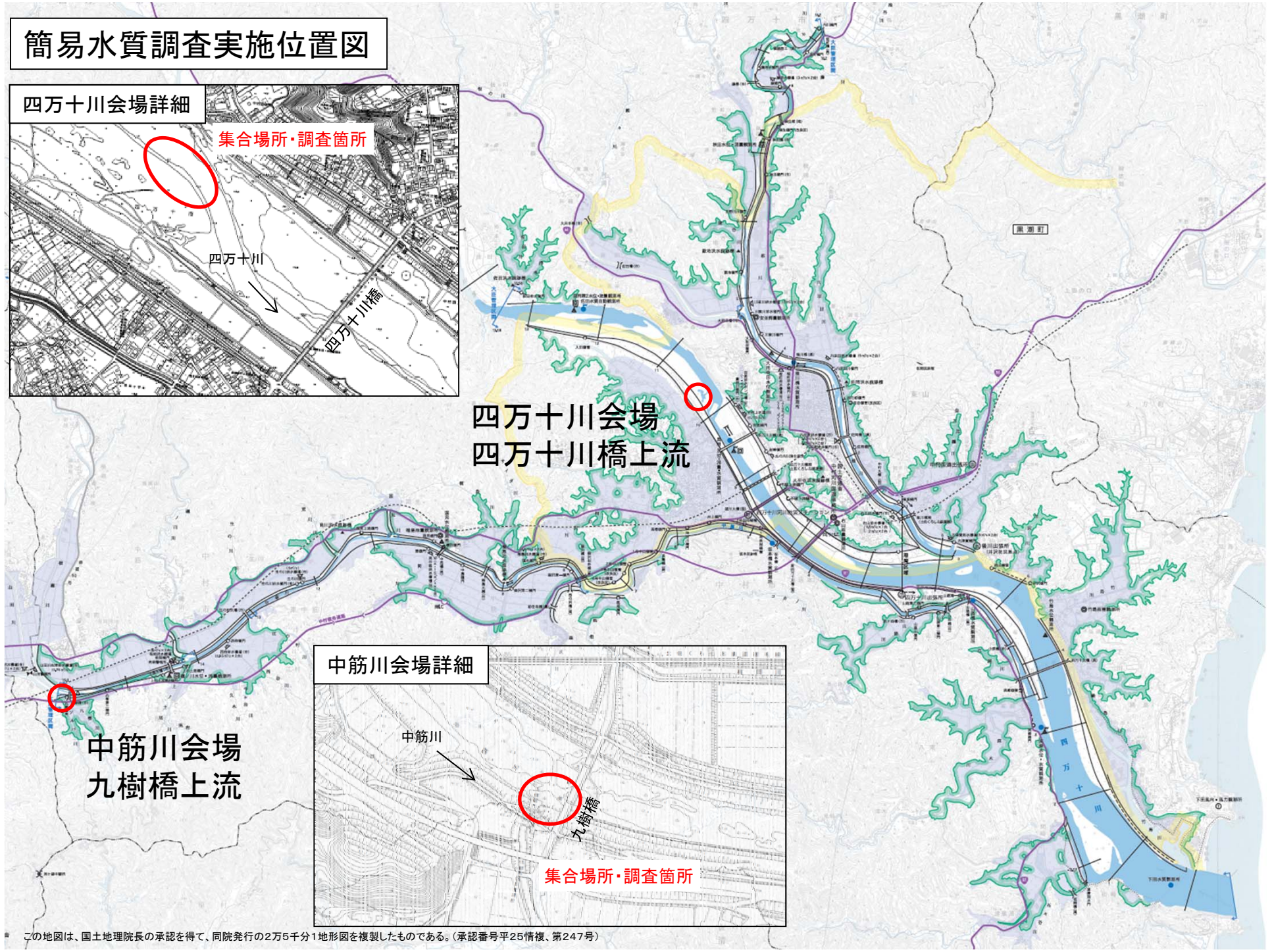


四万十川会場  
四万十川橋上流

## 中筋川会場詳細



中筋川会場  
丸樹橋上流



この地図は、国土地理院長の承認を得て、同院発行の2万5千分1地形図を複製したものである。(承認番号平25情複、第247号)

## 過年度の調査状況



平成28年度調査状況(後川会場)



水生生物の採取状況



指導委員による調査用紙への記入方法説明



水生生物調査状況

参加された小学生からは、たくさんの感想をいただいています。

- ・川にはふしぎな見たこともない生き物がいてびっくりしました。
- ・水生生物は小さいエビや魚ばかりだと思っていました。  
トビゲラというものを捕まえた時こんな小さな生き物もあるんだなと思いました。
- ・ホタルの幼虫が川の中にいることが初めて知れて良かったです。
- ・国土交通省のように水をきれいにしている人がいることが分かりました。
- ・この調査で色々なことが分かり楽しかったです。  
また機会があれば調査をしたいです。
- ・家族と川に行った時に調査のことを教えてあげたいと思います。
- ・川に変なものを流すと生き物や水生生物が逃げてしまうので安全できれいな水になるように心がけます。
- ・身近な川のきれいさがわかり、いい体験になったと思います。  
これからもゴミをすてないように気をつけます。

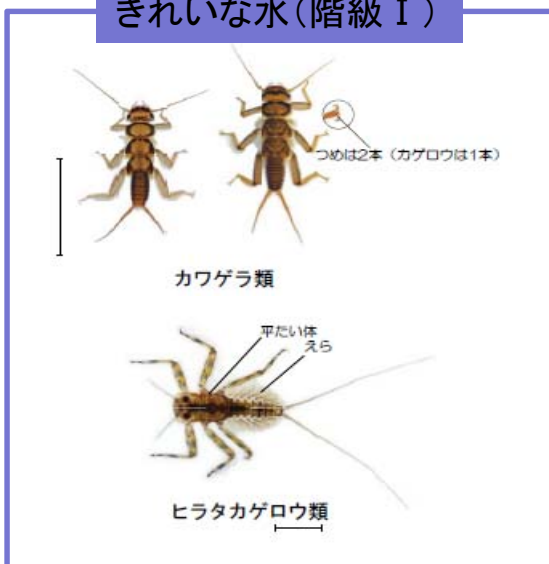
# 調査の方法

- 1) 水深50cm程度の川の中に入り、こぶし大から頭くらいの大きさの石を採り、受け皿に入れる。
- 2) 石の表面等にいる生物を観察し、「生き物の種類のみわけ方」により種類及び個体数を確認する。
- 3) 観察記録（採取地点・種類等）をつける。
- 4) 生物や石は川にもどす。
- 5) 水質判定は、出現した生物の種類が多い水質階級をもって判断する。

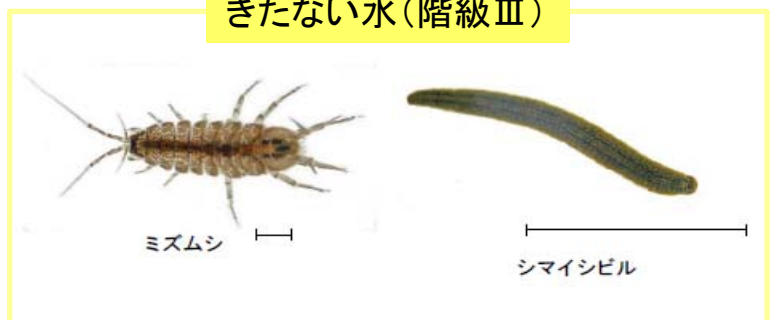
○階級Ⅰ      きれいな水  
 ○階級Ⅲ      きたない水

○階級Ⅱ      ややきれいな水  
 ○階級Ⅳ      とてもきたない水

## きれいな水(階級Ⅰ)



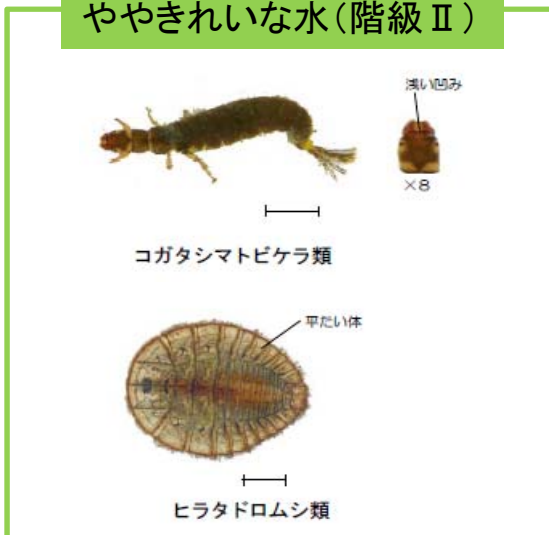
## きたない水(階級Ⅲ)



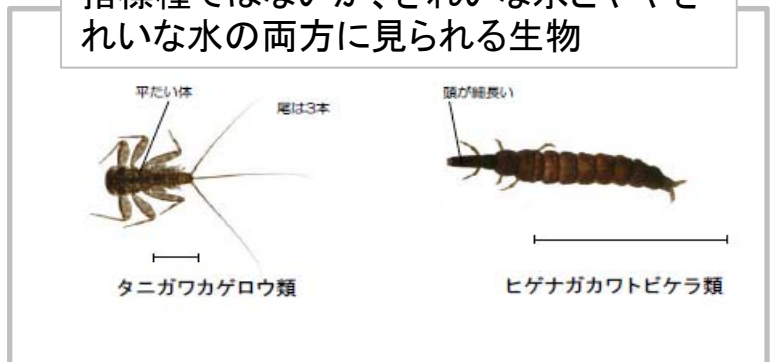
## とてもきたない水(階級Ⅳ)



## ややきれいな水(階級Ⅱ)



指標種ではないが、きれいな水とややきれいな水の両方に見られる生物



## これまでの調査結果

調査年度	四万十川 (具同)	後川 (後川橋)	中筋川 (九樹橋)
S59年度	I	I	III
S60年度	I	I	III
S61年度	I	I ~ II	I ~ II
S62年度	I ~ II	II	II ~ III
S63年度	I	II	III
H元年度	I	II	III
H2年度	I	II	II
H3年度	I	IV	III
H4年度	I	II	III
H5年度	I	I	III
H6年度	I	増水のため中止	
H7年度	I	I	II
H8年度	I	増水のため中止	I
H9年度	I	I	II
H10年度	I	I	III
H11年度	II	I	II
H12年度	I	III	I
H13年度	I	I	II
H14年度	I	I	II
H15年度	II	I	II
H16年度	I	I	II
H17年度	I	II	II
H18年度	I	I	II
H19年度	I	II	II
H20年度	I	I	II
H21年度	I	I	II
H22年度	I	I	III
H23年度	II	I	II (江ノ村)
H24年度	II	I	II
H25年度	II	II	II
H26年度	I	I	II
H27年度	I	I	II
H28年度	I	I	II