

平成 21 年 11 月 豪雨による 桑野川下流の出水状況(速報)

—はん濫注意水位を超過（11 月では観測開始以来史上最高水位を記録）—



▲長生橋（桑野川9.1 km付近）（平成21年11月11日7時20分頃）

国土交通省 四国地方整備局 那賀川河川事務所

注) 本資料は桑野川下流についてとりまとめた資料です。
また、資料における数値については、平成21年11月18日現在の速報値であり、
今後修正される可能性があります。

気象の概要

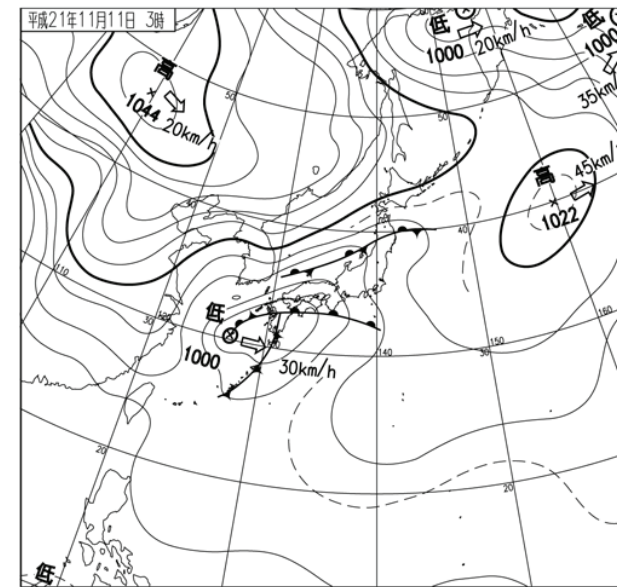
東シナ海の前線を伴った低気圧は、11日昼前にかけて四国南岸を通過し、そこへ暖かく湿った空気が流れ込んだため、徳島県では南部を中心に大雨となりました。

桑野川流域においては、11月10日の午前7時頃から雨が降り始め、大原上流流域平均総雨量（11月10日～11日の2日間）は約388mm（速報値）にも達しました。

谷口雨量観測所においては1時間に76mm（速報値）の猛烈な雨を記録し、総雨量は429mm（速報値）に達するなど、桑野川上流の降雨規模が卓越していました。

谷口雨量観測所においては、11月の降雨としては観測開始以来、1時間雨量・総雨量ともに過去最高を記録しました。

■天気図（気象庁提供）

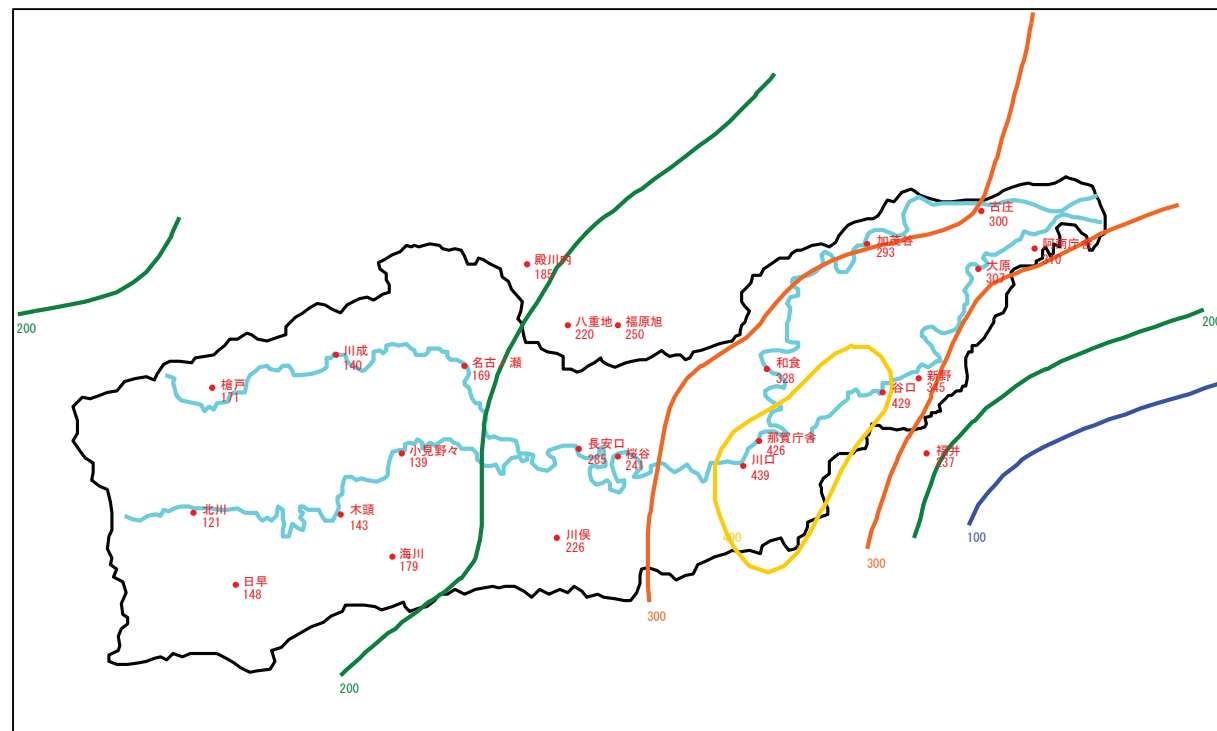


▲平成21年11月11日 午前3時

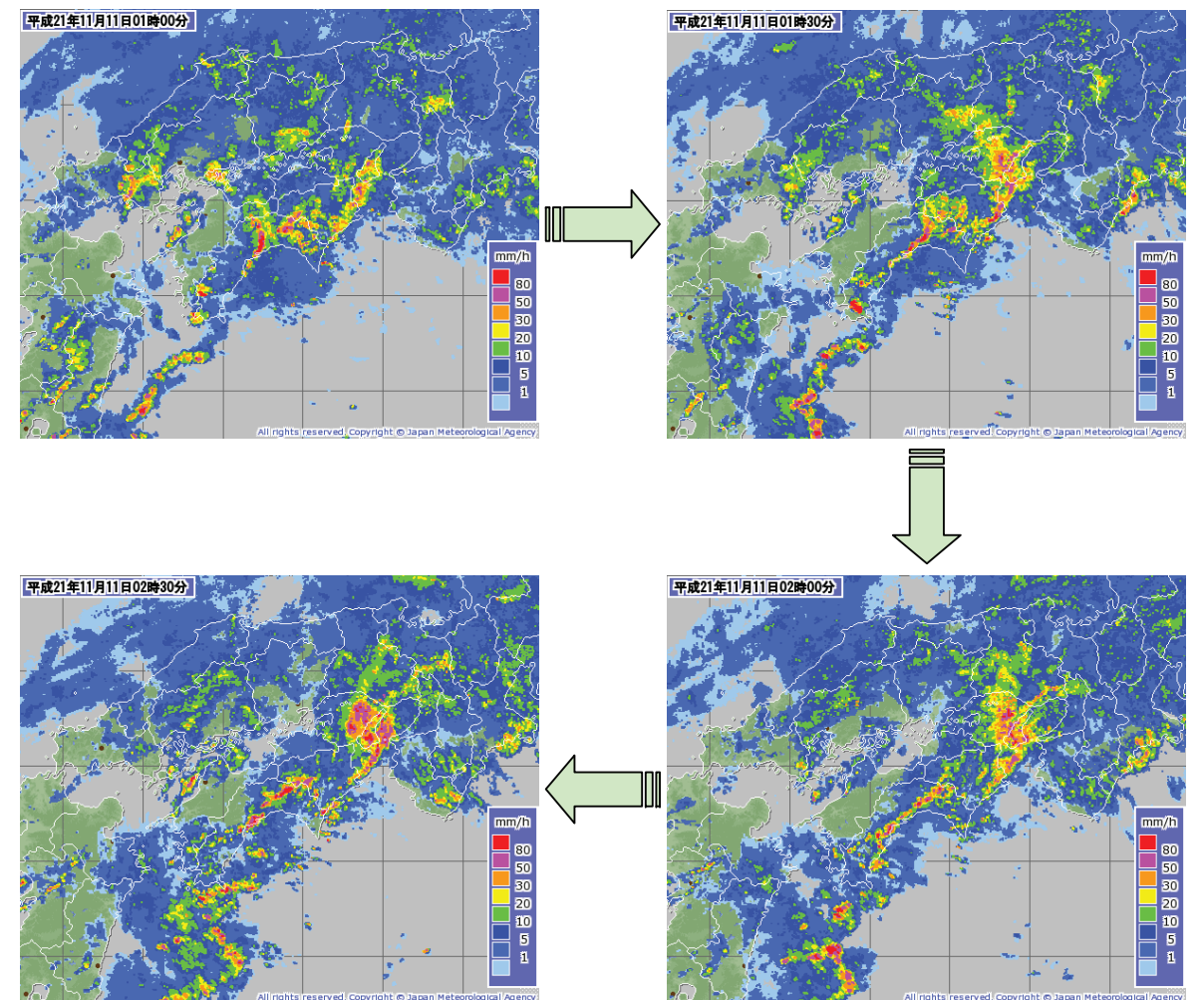
■出水経過一覧(11月10日から11月11日)

- 11月10日 13時15分 大雨洪水注意報（阿南）発表（気象庁）
- 11月11日 0時48分 大雨洪水警報（阿南）発表（気象庁）
- 1時30分 那賀川河川事務所 注意体制
- 1時50分 水防警報（桑野川・準備）発令
- 1時50分頃 水防団待機水位 3.40m超過【大原】
- 2時30分頃 はん濫注意水位 4.15m超過【大原】
- 2時30分 那賀川河川事務所 警戒体制
- 2時30分 水防警報（桑野川・出動）発令
- 3時16分 特別巡視出動（桑野川）
- 4時20分 ピーク水位 4.91m記録【大原】
- 7時50分 那賀川河川事務所 注意体制
- 7時50分 水防警報（桑野川・解除）発令
- 9時08分 特別巡視解除（桑野川）
- 9時30分 那賀川河川事務所 注意体制解除

■等雨量線図〔総雨量：平成21年11月10日～11日〕



■降雨量実況図（気象庁提供）



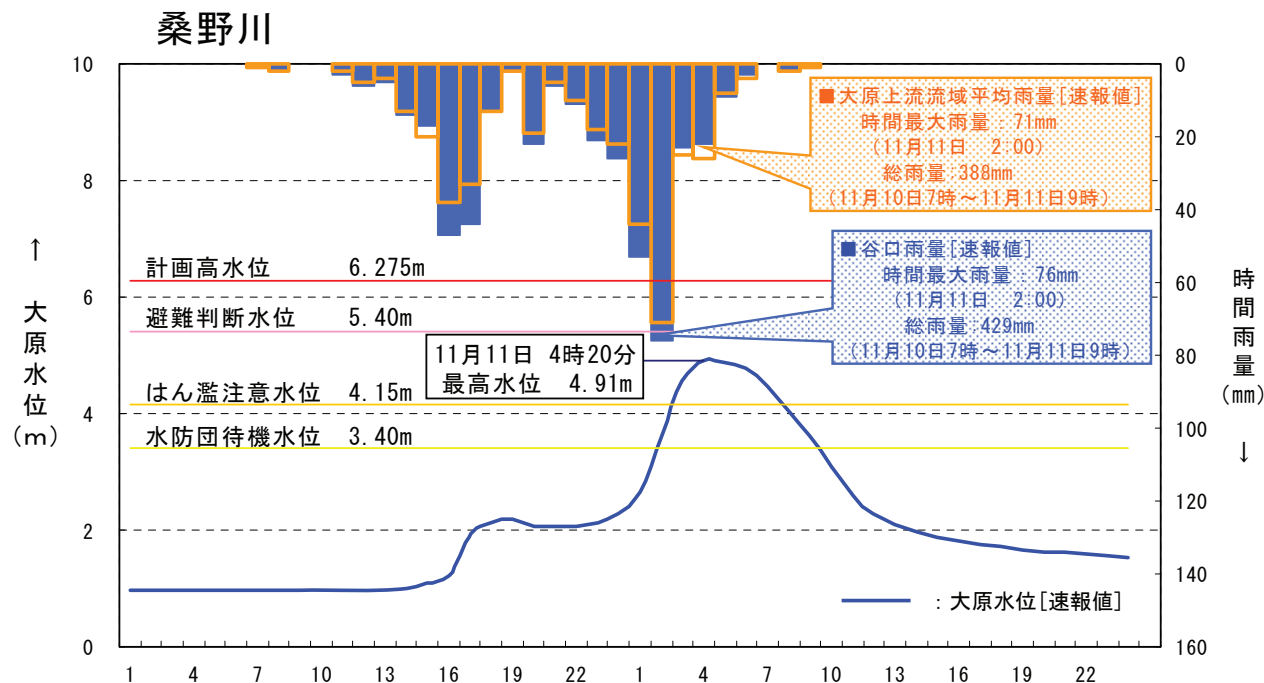
桑野川の出水状況

本出水の総雨量は、大原上流流域平均で388mm（速報値）と激しい降雨を記録し、谷口雨量観測所においては429mm（速報値）に達しました。

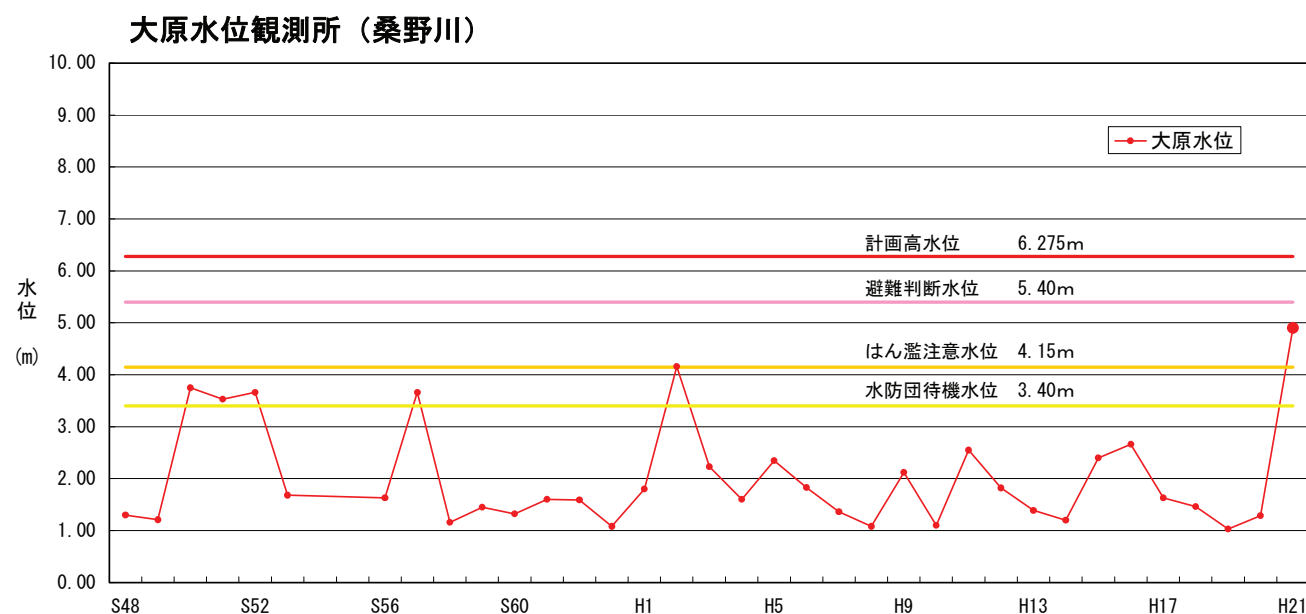
桑野川流域では、激しい降雨により、阿南市長生町の大原水位観測所（基準地点）において、11日1時50分頃に水防団待機水位、2時30分頃にはん濫注意水位を超え、4時20分には最高水位(4.91m)を記録しました。

今回の大原水位観測所の最高水位は、11月の水位としては観測開始以来最高の水位を記録しました。

■雨量水位グラフ（平成21年11月出水）



■11月の最高水位の経年変化（昭和48年～平成21年）



出水の特徴

H21.11豪雨は、H10.5豪雨に比べて、最大流量に大きく影響する3時間雨量がほぼ同規模の降雨であったが、大原の水位は0.97m低く、浸水戸数が減少している。

また、昨年のH20.4豪雨は、本出水と3時間雨量がほぼ同規模の降雨であり、大原水位観測所の水位は同程度であった。

上記の結果から、昨年、今年度の出水においては直轄床上浸水対策特別事業による、河床掘削や引堤による河道拡大、排水ポンプ場の整備による効果が現れたものと考えられる。

年月	気象	大原上流流域平均雨量			大原水位観測所 最高水位 (m)	浸水戸数 (桑野川直轄区間)		
		1時間雨量 (mm)	3時間雨量 (mm)	24時間雨量 (mm)		床上 (戸)	床下 (戸)	計 (戸)
平成10年 5月	低気圧豪雨	59	135	307	5.88	12	114	126
平成10年 9月	台風6・7号	109	225	290	5.61	1	45	46
平成11年 6月	低気圧豪雨	95	233	396	6.19	18	160	178
平成20年 4月	低気圧豪雨	53	135	215	4.97	0	0	0
平成21年11月	低気圧豪雨	71	140	385	4.91	0	0	0

川原排水ポンプ場稼働状況



▲平成21年11月11日午前6時30分頃

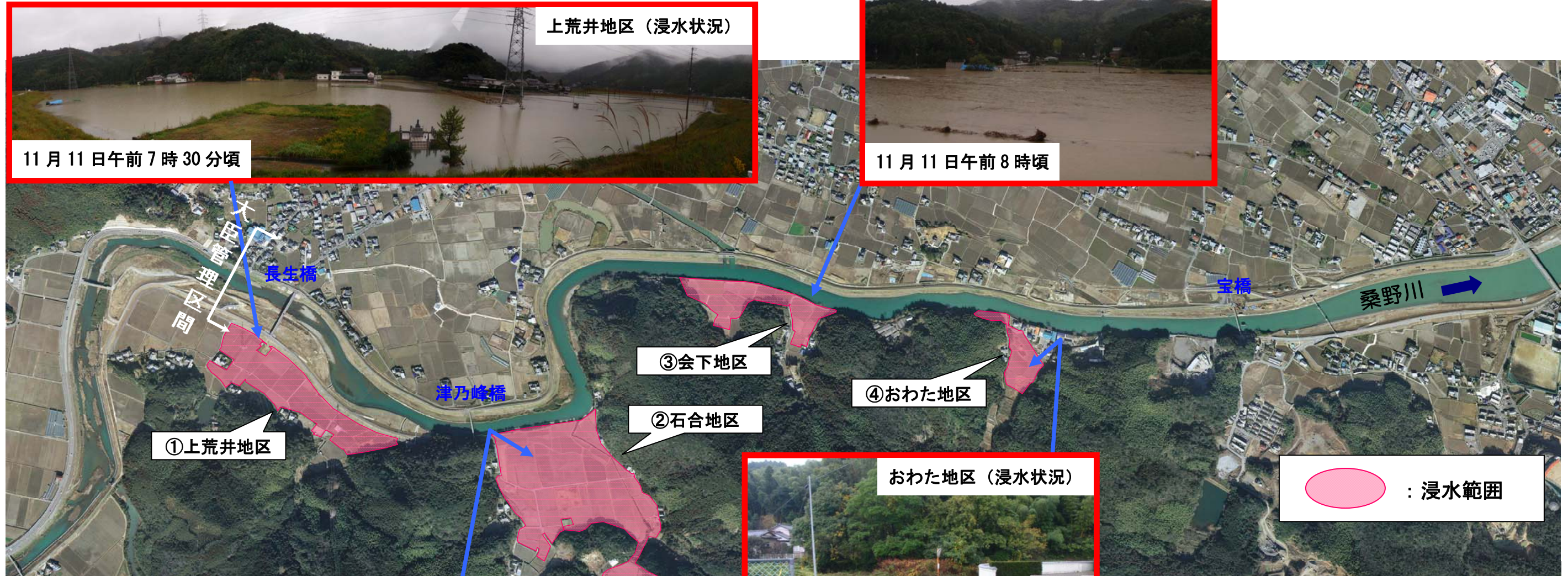


▲平成21年11月11日午前7時20分頃

桑野川の浸水の状況

桑野川では、阿南市内の4地区で浸水被害が発生しました。4地区における被害状況は下図のとおりです。家屋の浸水は発生しなかったものの、浸水面積の合計は約20.2haに及びました。

■浸水区域図（桑野川）



地区名	河口からの距離(km)	浸水面積(ha)	浸水家屋数	備考
①上荒井	8.8	約5.2	0戸	有堤地区
②石合	8.4	約10.9		無堤地区
③会下	7.4	約2.8		無堤地区
④おわた	6.8	約1.3		無堤地区
合計	—	約20.2	0戸	—

- (注1) 上表の被害状況は速報値であり、今後修正する可能性があります。
- (注2) 浸水面積、浸水家屋数は那賀川河川事務所調べ。
- (注3) 浸水範囲は推定であり、現在実施中の洪水痕跡調査により精度向上を図ります。

那賀川・桑野川の状況を

洪水時のみ配信
しています。

ライブ画像で配信中。

ライブカメラ

洪水時に、那賀川の古庄地点、桑野川の大原地点にて、
河川の水位状況を60秒間隔で静止画像として配信しています。

那賀川 古庄地点



桑野川 大原地点



洪水が起きた場合の状況確認にご活用ください。

携帯電話からのアクセスは

那賀川河川事務所モバイルサイトから

<http://nakagawa-mlit.go.jp/bosai/>



パソコンからのアクセスは

那賀川河川事務所ホームページから

<http://www.skr.mlit.go.jp/nakagawa/>

国土交通省 四国地方整備局 那賀川河川事務所

〒774-0011 徳島県阿南市領家町室ノ内 390

TEL (0884) 22-6562(代)

ホームページアドレス <http://www.skr.mlit.go.jp/nakagawa/>

平成 21 年 11 月 18 日作成