

～この情報は速報であり、数値等は今後変わることがあります～

国土交通省

Ministry of Land, Infrastructure, Transport and Tourism



平成30年7月10日
松山河川国道事務所

重信川・石手川出水状況（速報版）

平成30年7月5～8日梅雨前線の豪雨による重信川水系に関する
気象・出水の概要、事務所の対応についてお知らせします。



石手川合流点より出合大橋を望む（7月7日10：40分頃）

～この情報は速報であり、数値等は今後変わることがあります～

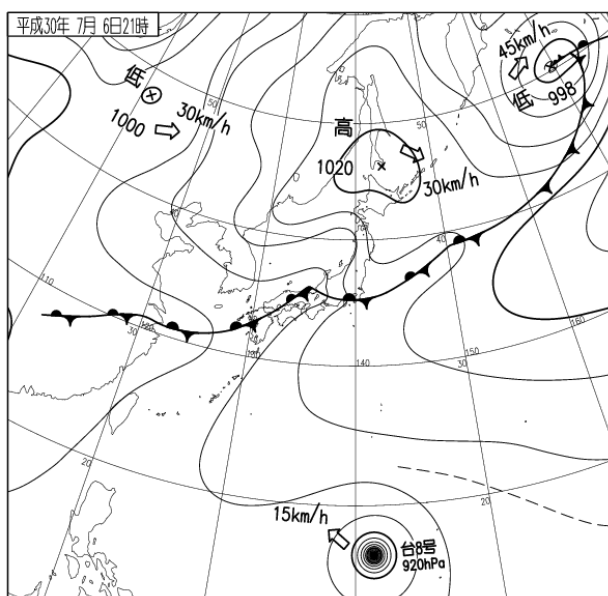
□ 気象概要

平成30年7月5日～8日にかけて、南から暖かく湿った空気が流れ込む状況が続き、前線が停滞して活動が活発となる状況となった。

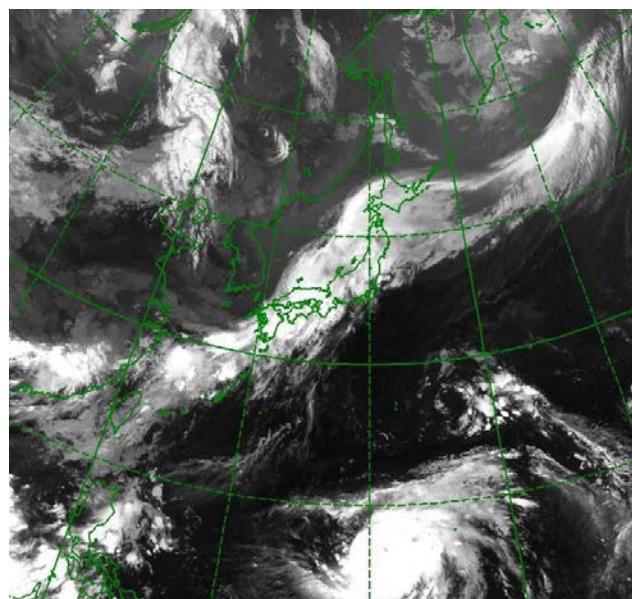
愛媛県内では、複数の地点で最大24時間降水量や最大48時間降水量などで観測史上1位を更新し、記録的な大雨となった。

■ 天気図・衛星画像

7月6日21時

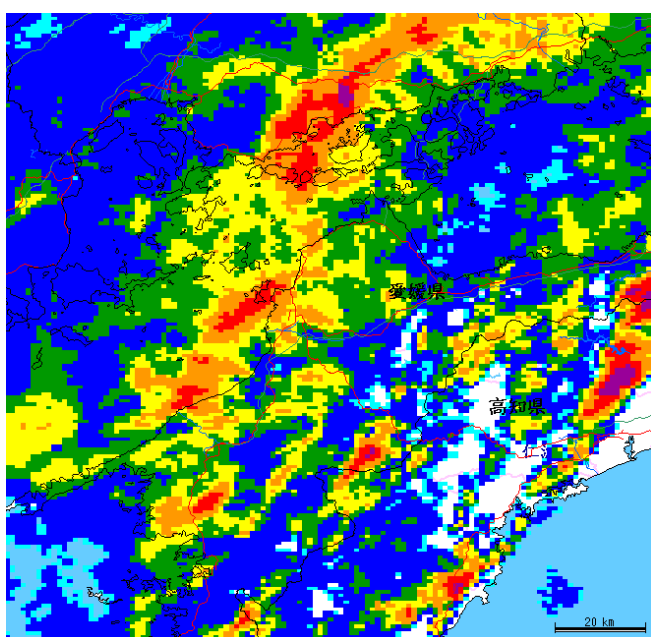


7月6日21時

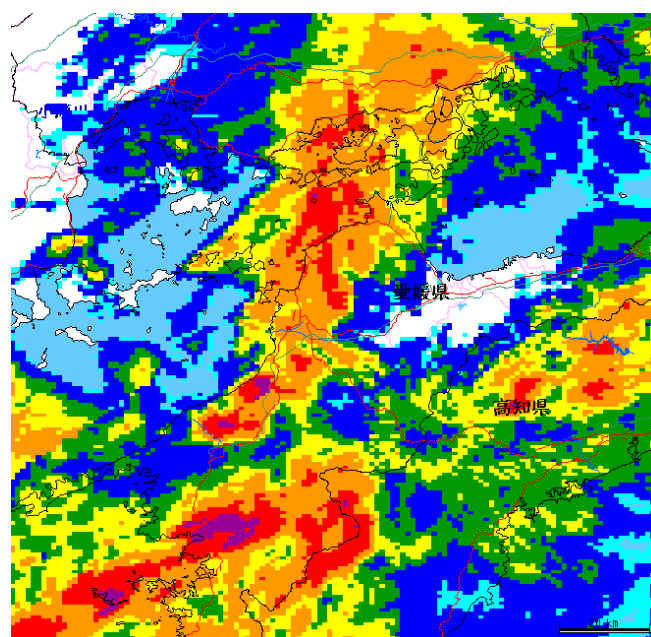


■ レーダー雨量

7月6日21時



7月7日6時



～この情報は速報であり、数値等は今後変わることがあります～

□ 出水概要

■ 重信川

梅雨前線による大雨で、雨量の最も多いところで、時間雨量52mm、降り始めの5日1時から8日7時までの雨量は419mmを観測した。

これにより、出合水位観測所では、6日2時50分に水防団待機水位(2.00m)、7時50分に氾濫注意水位(3.00m)を超えてさらに上昇し、7日8時50分に4.59mを観測した。

その後、水位は下降に転じ、7日17時40分に氾濫注意水位、8日21時50分に水防団待機水位を下回った。

【今回の出合水位観測所の水位】

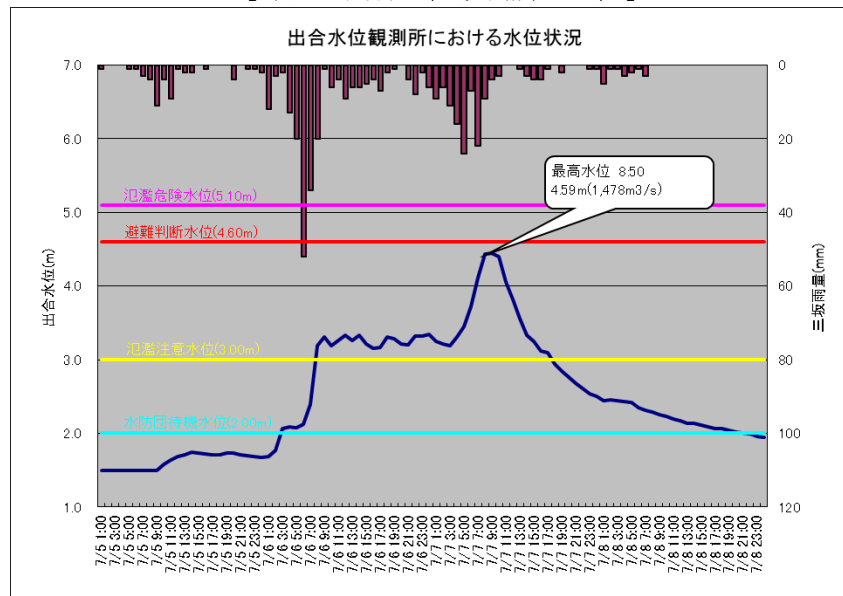


写真 出合橋下流左岸より上流を望む (7月7日 10時30分頃)

～この情報は速報であり、数値等は今後変わることがあります～

■ 石手川

梅雨前線による大雨で、雨量の最も多いところで、時間雨量39mm、降り始めの5日6時から8日6時までの雨量は468mmを観測した。

これにより、湯渡水位観測所では、6日10時40分に水防団待機水位（4.00m）、21時50分に氾濫注意水位（4.90m）を超えてさらに上昇し、7日8時20分に5.37mを観測した。

その後、水位は下降に転じ、7日11時20分に氾濫注意水位、7日20時10分に水防団待機水位を下回った。

【今回の湯渡水位観測所の水位】

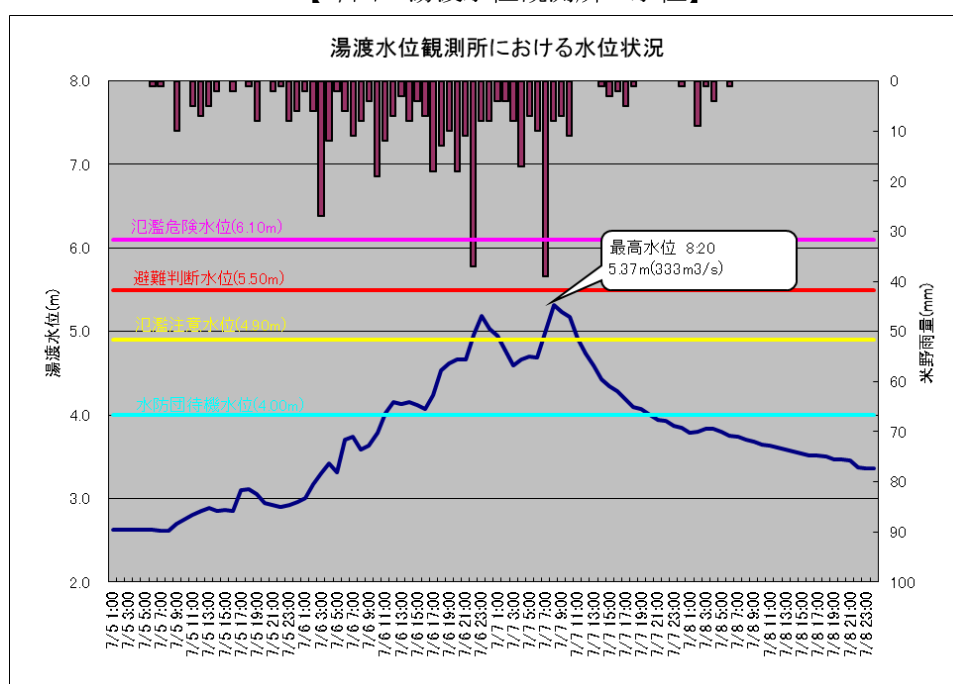


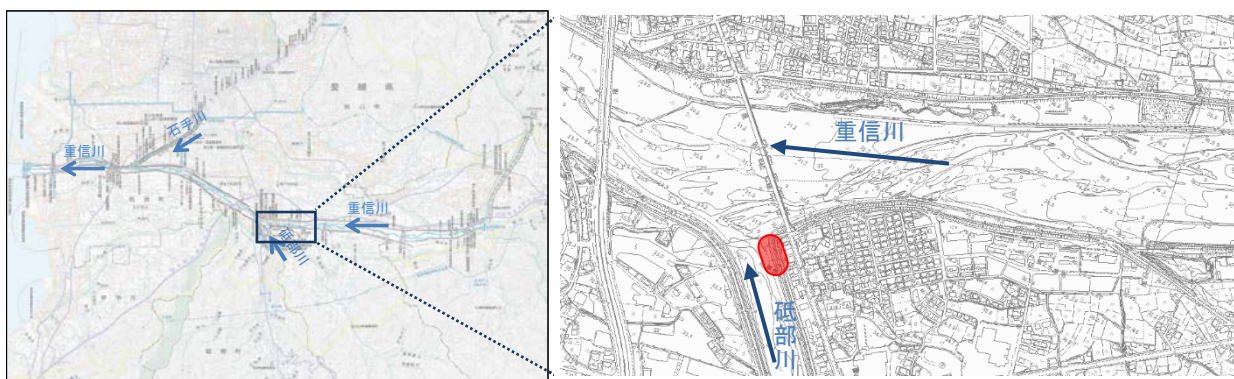
写真 中央公園橋より上流を望む（7月7日 10時40分頃）

～この情報は速報であり、数値等は今後変わることがあります～

■ 内水排除のための排水ポンプ車派遣

砥部町高尾田地区に松山河川国道事務所から、排水ポンプ車を派遣し、内水排除を行った。

出動場所	機械規格 台数	排水時間	開始時間 終了時間	概算排出量	作業人員
砥部町高尾田 (砥部川の重 信川合流点)	30m ³ /min 1台	4時間20分	(7月7日) 5時50分 10時10分	約8千m ³	4人




 ポンプ車設置箇所



写真 内水排除を行う国交省排水ポンプ車

～この情報は速報であり、数値等は今後変わることがあります～

□ 松山河川国道事務所の対応に関する時系列

日付	時刻	出水体制情報・発信情報
7月6日	6:40	支部体制発令（注意体制）
	6:50	重信川水防警報第1号（待機）
	7:05	重信川水防警報第2号（準備）
	7:50	支部体制移行（警戒体制）
	8:10	重信川洪水予報第1号（氾濫注意情報）
	8:20	重信川水防警報第3号（出動）
	10:50	重信川水防警報第4号（情報）
	20:50	石手川水防警報第1号（待機）
	21:00	石手川水防警報第2号（準備）
	21:55	石手川水防警報第3号（出動）
	22:00	石手川水位周知河川情報第1号（氾濫注意情報）
7月7日	7:20	重信川水防警報第5号（情報）
	7:25	石手川水防警報第4号（情報）
	11:30	石手川水位周知河川情報第2号（氾濫注意情報解除）
	18:00	重信川洪水予報第3号（氾濫注意情報解除）
	〃	支部体制解除
	18:10	重信川水防警報第6号（解除）
	18:20	石手川水防警報第5号（解除）