



平成 29 年 9 月 20 日

四国地方整備局

松山河川国道事務所

にいはま はぎゅう
新居浜バイパス萩生交差点の右折レーンが完成します

～「えひめ国体」に向けた、国道 11 号の渋滞対策～

松山河川国道事務所では、一般国道 11 号新居浜バイパスのうち、約 1.5km（新居浜市萩生～新居浜市大生院^{おおじょういん}）を平成 30 年度内の 4 車線化完成を目標に整備を進めているところです。

この度、「えひめ国体」開催に向けて先行整備していた「萩生交差点（主要渋滞箇所）」の右折レーンが以下のとおり完成します。

完 成 日 平成 29 年 9 月 25 日（月曜日）

※但し、天候により変更になる場合があります。

所 在 地 えひめけん にいはまし はぎゅう
愛媛県 新居浜市 萩生

～開通により期待される効果～

主要渋滞箇所である一般国道 11 号新居浜バイパス萩生交差点への右折レーン設置により、右折車両に起因した渋滞の緩和が期待されることで、えひめ国体競技会場への選手や観客の円滑な輸送を支援します。

本施策は、四国圏広域地方計画「NO.5 地域の自立的・持続的発展に向けた「資国」産業競争力強化プロジェクト」の取り組みに該当します。

お問い合わせ先 （○主な問い合わせ先）

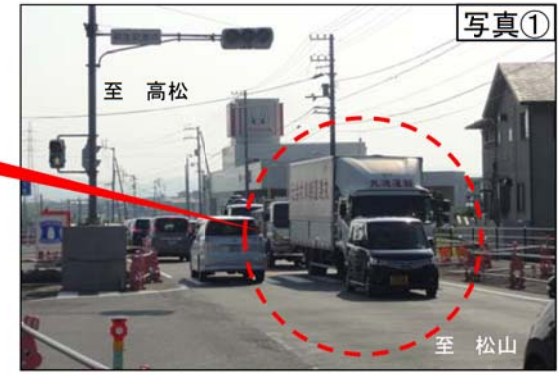
国土交通省 四国地方整備局 松山河川国道事務所 電話 089-972-0034（代表）

副所長（道路） もりもと えいじ 森本 英二 （内線 205）

○工務第二課長 しんいけ やすのり 新池 保徳 （内線 451）

萩生交差点の右折レーン整備

現状



萩生交差点では、
上下方向ともに右折車両
により渋滞が発生



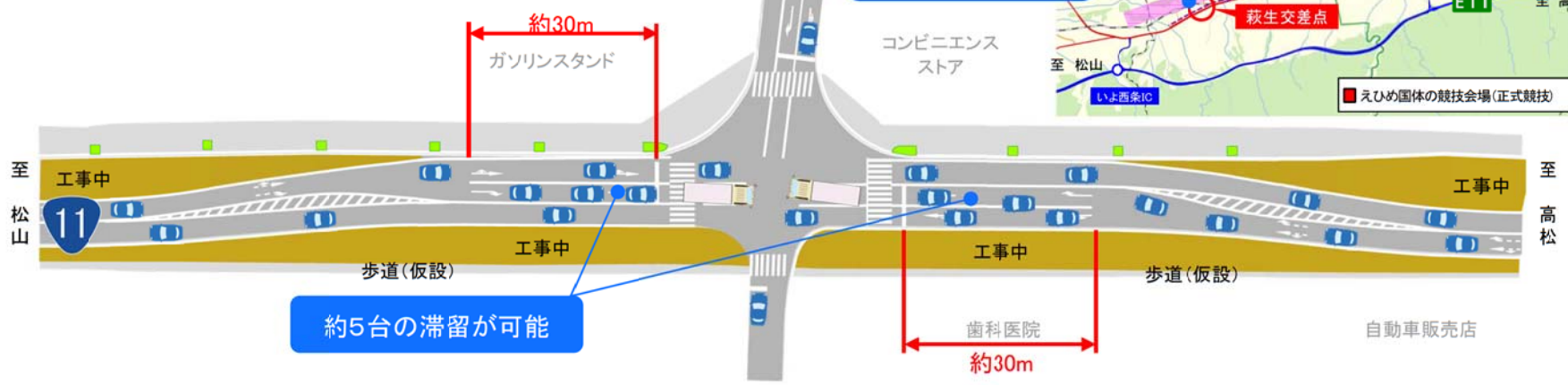
右折レーンがないため、右折車両により
直進車両の円滑な通行を阻害。

改良後



直進車両の走行を阻害せず円滑な通行
が確保。

渋滞の緩和により、
選手や観客の円滑な
輸送等を支援



約5台の滞留が可能



新居浜バイパスの概要

参考

●全体概要

一般国道11号新居浜バイパスは、新居浜市内における交通渋滞の緩和及び交通安全の確保を図るとともに、松山自動車道新居浜ICと市街地をアクセスさせることで、新居浜市における交通ネットワークの基盤となる道路として地域経済に大きく寄与することを目的に整備を進めています。

今回「えひめ国体」の開催に先立ち、新居浜バイパス萩生交差点の右折レーンが完成します。

新居浜バイパス位置図



【新居浜バイパスの概要】

- 一般国道11号新居浜バイパス
- 計画区間：愛媛県新居浜市船木～新居浜市大生院
- 計画延長：9.3km
- 構造規格：第4種・第1級
- 設計速度：60km/h
- 車線数：4車線

萩生交差点付近の標準断面図

