

<国道11号永木斜路橋>

通学路の交通安全対策を実施します

～児童の皆さん、2学期からは、より安心安全な通学路になります～

□概要

国土交通省・文部科学省・警察庁では、登下校中の児童等の列に自動車が入り、死傷者が多発するなど痛ましい事故が相次いでいる状況を踏まえ、児童等の安全確保を目的に、通学路の緊急合同点検を実施しております。

松山河川国道事務所、松山市教育委員会、松山東警察署と八坂小学校関係者、自治会（地域住民）により八坂小学校区の通学路を点検した結果、国道11号永木斜路橋について危険性があると判断しこの度、通学児童と自転車の接触事故防止対策が決定しましたので、対策を実施します。

□施工場所

国道11号 永木斜路橋（松山市永木町1丁目）

□施工日時

平成24年8月27日（月）午前9時～午後3時予定
（1日で施工は完了します）

※悪天候の場合は施工日が変更となることがあります。
※施工時は安全対策のため誘導員を配置しておりますので、通行時は誘導員の指示に従い通行をお願いします。

平成24年8月24日

国土交通省 四国地方整備局 松山河川国道事務所

本施策は、四国圏広域地方計画「No.5 圏域の連携による発展に向けた地域力向上プロジェクト」の取組に関連します。

【問い合わせ先】

国土交通省 四国地方整備局

松山河川国道事務所 TEL089-972-0034（代表）

事業対策官 川田 昭彦

◎ 道路管理第二課長 毛利 浩徳（主な問い合わせ先）

松山第一国道維持出張所 TEL089-956-0326

出張所長 白川 幸三

松山市教育委員会 TEL089-948-6590

学校教育課副主幹 平野 智彦

松山東警察署 TEL089-943-0110

副署長 武田 丈二

通学路緊急合同点検

- ・7月13日 松山市通学路緊急合同点検打合せ会
点検予定箇所数:松山市内185箇所
- ・7月23日 八坂小学校区合同現場点検
点検結果:永木斜路橋(下り)に危険性有り
- ・7月27日 永木斜路橋現場対策検討
対策内容:斜路部での乗車走行防止の検討
現地にて対策を検証
- ・8月 6日 松山市教育委員会と詳細打合せ
対策内容に合意

《八坂小学校区合同現場点検参加者》
国土交通省松山河川国道事務所・松山東警察署
松山市教育委員会・八坂小学校関係者・自治会等
(地域住民含む)

7/23八坂小学校区合同現場点検の状況



7/27対策検証(仮設置の状況)



参加者の声

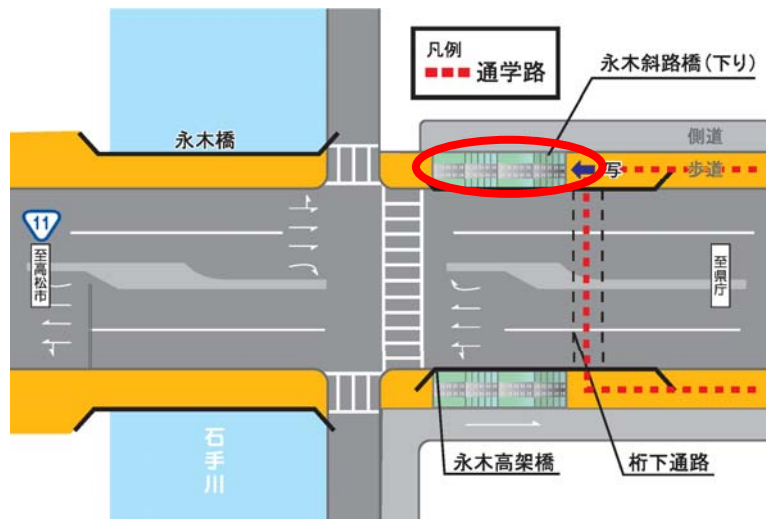
「新学期が始まるまでに、一刻も早く安全な通学路の確保を」

八坂小学校区合同現場点検

位置図



平面図



合同点検の結果

《危険性のある箇所》
国道11号 永木斜路橋(下り)

《危険な状況》
自転車に乗車したままスピード走行し、通学生に接触する恐れあり

《必要な対策》
斜路部にポールを立てることで、乗車したままの走行を防止

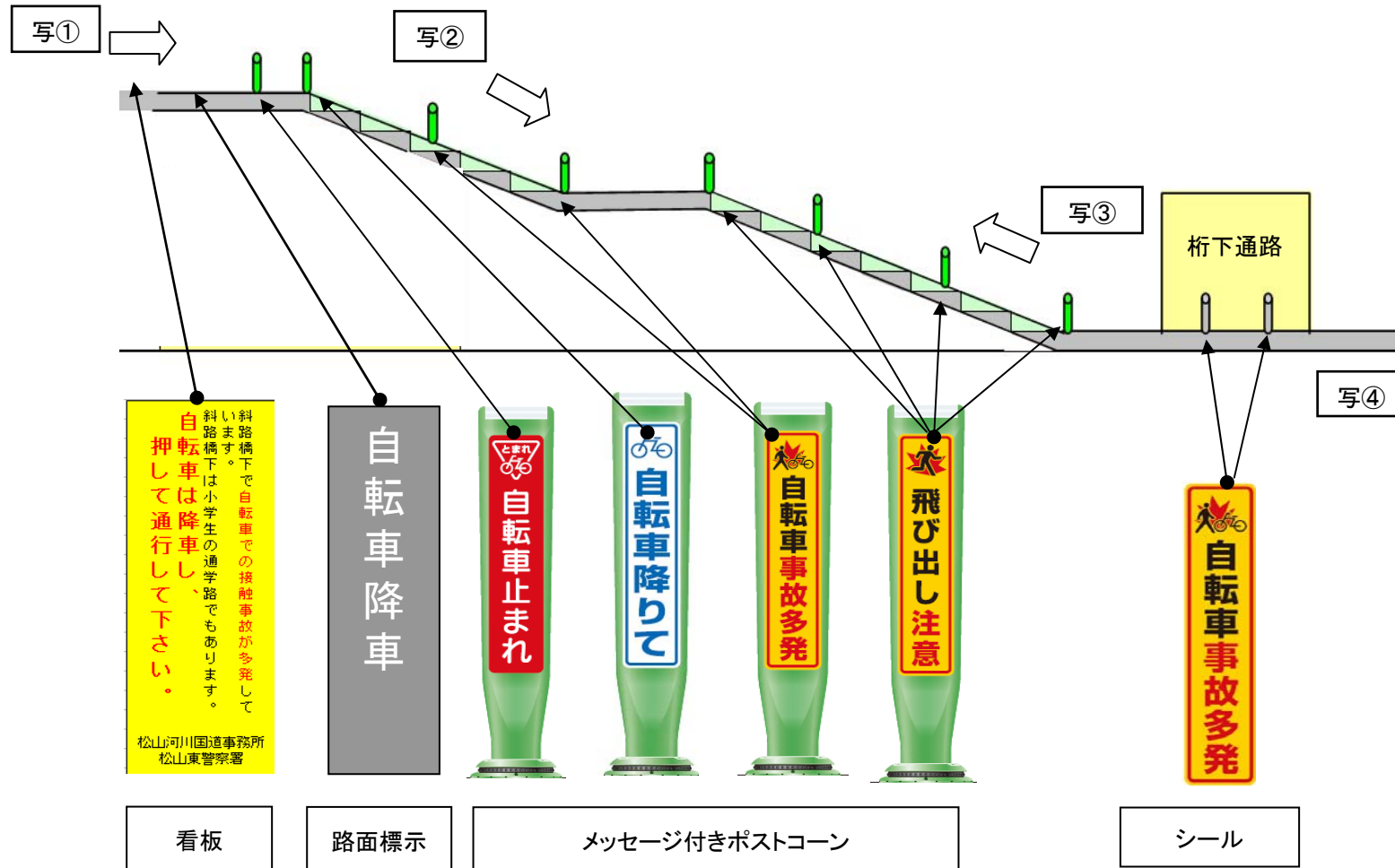
永木斜路橋を乗車したまま降りてくる危険な自転車



写真はイメージです

永木斜路橋対策内容

全体イメージ(永木斜路橋を横から見た図)



永木斜路橋対策内容

降り口対策イメージ

写①



階段部対策イメージ

写②



階段部対策イメージ

写③



桁下通路対策イメージ

写④

