

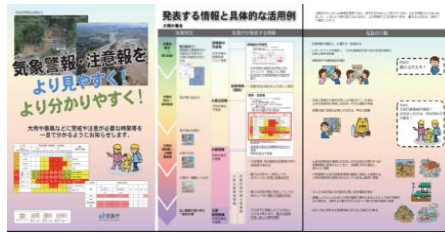
# 仁淀川 水防災意識社会 再構築ビジョンの取組状況

～情報発信時の「危険度を色分けした時系列表示」及び「警報級の可能性」についての改善を実施～

これらの新たな気象情報を気象庁ホームページにおいて、平成29年5月17日13時から運用を開始

【実施機関】  
高知地方気象台

これら二つの新たな情報である「危険度を色分けした時系列表示」、「警報級の可能性」については、気象庁ホームページの各市町村ごとの警報・注意報のページ上で確認いただけます。  
(<http://www.jma.go.jp/jp/warn/>)



## 警報・注意報に、時間帯ごとに色分けした危険度を示す表を追加

平成〇〇年10月4日16時10分 ××地方気象台発表  
××県の注意警戒事項  
××県では、暴風や高波に警戒してください。

△△市 **【発表】暴風、波浪警報 大雨、洪水、高潮注意報**  
**【継続】雷注意報**

5日明け方までに大雨警報(土砂災害、浸水害)に切り替える可能性が高い。  
5日明け方までに洪水警報に切り替える可能性が高い。  
5日明け方までに高潮警報に切り替える可能性が高い。

発表中の警報・注意報等の種別	今後の推移 (■警報級 ■注意報級)										備考・関連する現象
	4日			5日			5日				
	15-18	18-21	21-24	0-3	3-6	6-9	9-12	12-15	15-18		
大雨											浸水注意
(土砂災害)											土砂災害注意
洪水											氾濫
暴風											以後も注意報級
波浪											以後も警報級 うねり
高潮											ピークは5日6時頃
雷											竜巻、ひょう

■で青色した種別は、今後警報に切り替える可能性が高い注意報を表示しています。  
各要素の予報値は、確度が一定に達したものを表示しています。  
警報は、警報級の現象が予想される時間帯の最大6時間前に発表します。  
警報・注意報(文系形式)

## 「危険度を色分けした時系列表示」

警報や注意報を発表する際、警報級や注意報級の現象を予想した時間帯を色分けした表で発表します。

## 警報級の現象になる可能性を発表

平成〇〇年10月4日17時00分 ××地方気象台発表  
××県の警報級の可能性  
南部では、5日までの期間内に、大雨、暴風、波浪警報を発表する可能性が高い。

種別	警報級の可能性							
	4日		5日		6日	7日	8日	9日
	明け方まで	18-6	朝～夜遅く	6-24				
大雨	[高]	[高]	[高]	[高]	-	-	-	[中]
大雪	-	-	-	-	-	-	-	-
暴風(暴風雪)	[高]	[高]	[高]	[高]	-	-	-	-
波浪	[高]	[高]	[高]	[高]	-	-	-	-

[高]: 警報発表中、又は、警報を発表するような現象発生の可能性が高い状況。  
[中]: [高]ほど可能性は高くないが、警報を発表するような現象発生可能性がある状況。

「警報級の可能性」  
5日先までに命に危険が及ぶような警報級の現象が起こりえる可能性を[高][中]の2段階で発表します。

※現在運用中の「各種防災気象報」と、この新たな気象情報である「危険度を色分けした時系列表示」、「警報級の可能性」を用いて、有効に活用していただき、的確な防災行動につなげていただければと考えます。