

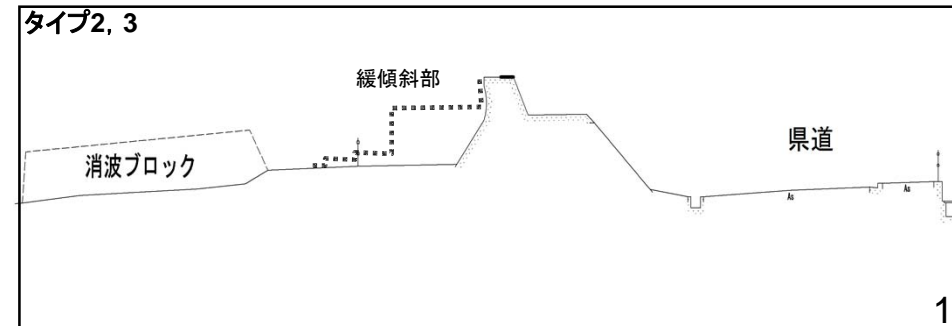
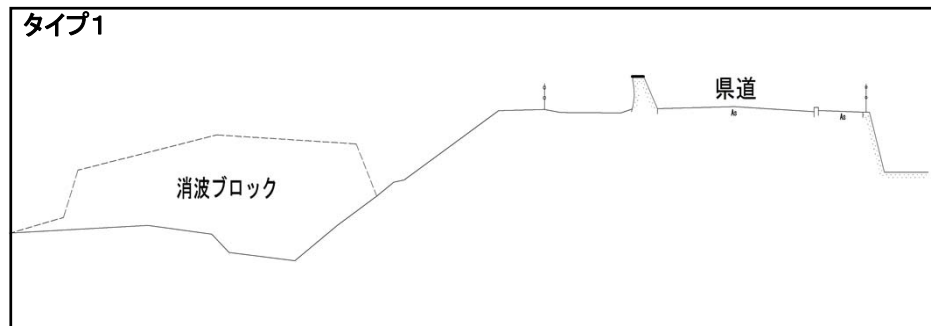
高知県沿岸海岸保全施設景観検討委員会 (新居工区)

平成25年7月16日

四国地方整備局 高知河川国道事務所
高知県

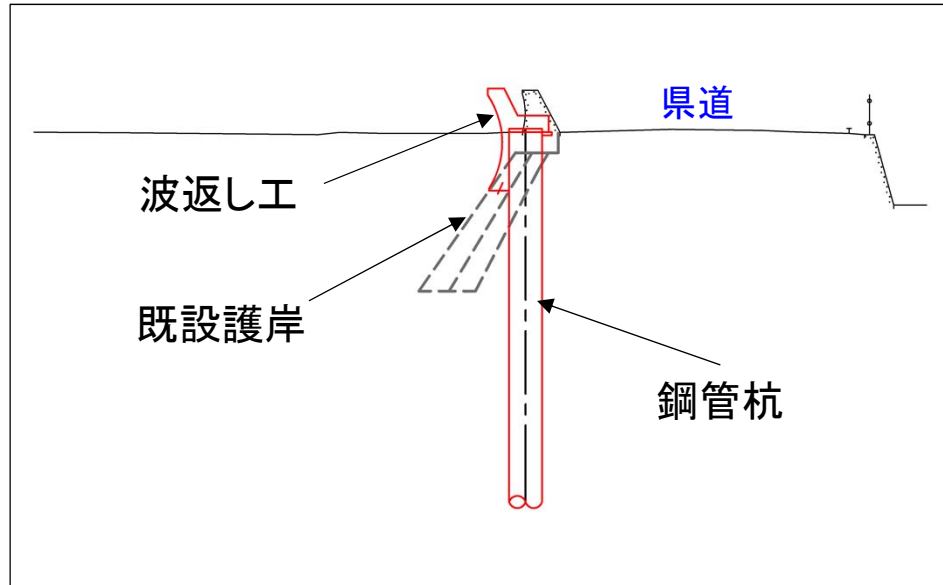


断面図(現況)

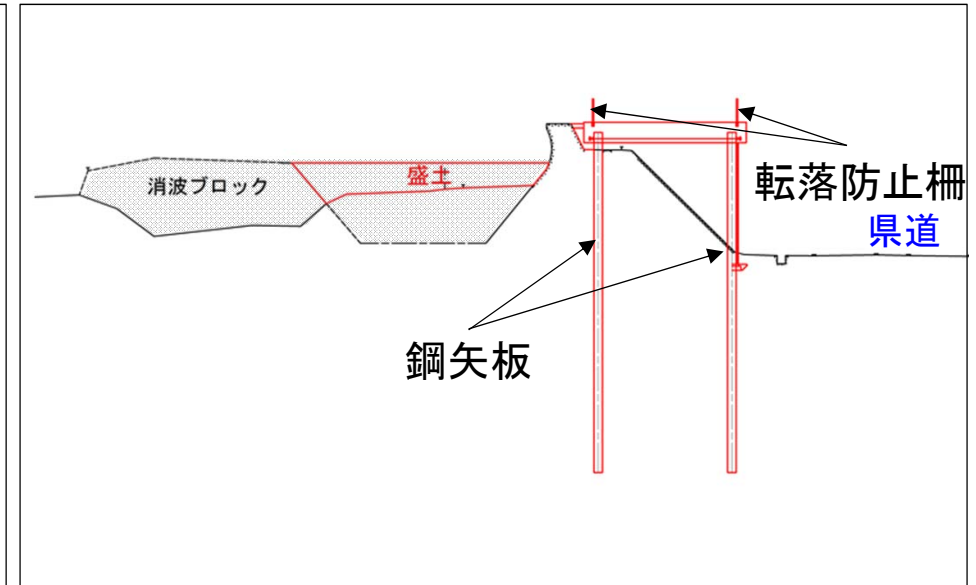




鋼管杭区間(タイプ1)

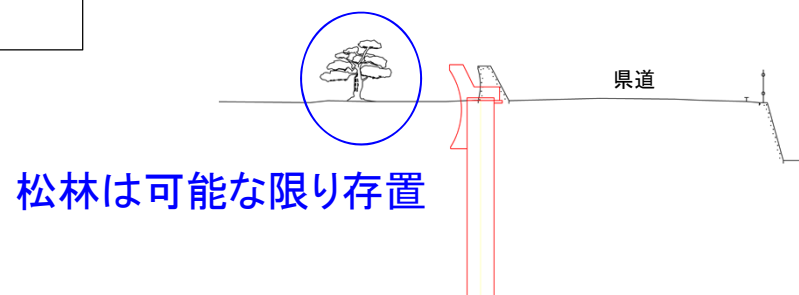


二重矢板区間(タイプ2, 3)

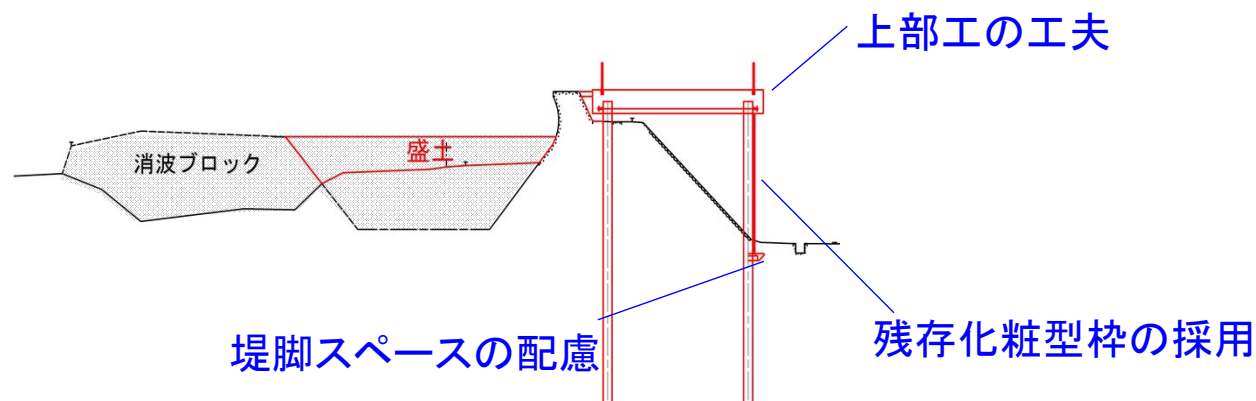


各タイプの対策工と景観利用への配慮事項

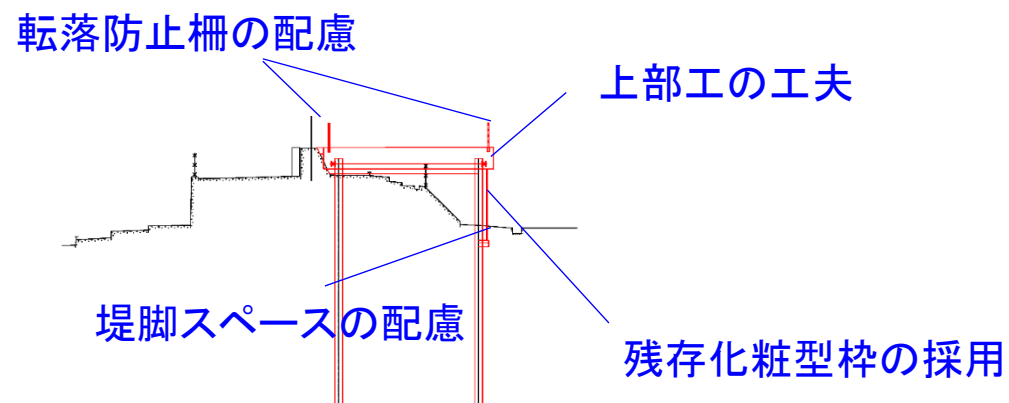
タイプ1



タイプ2

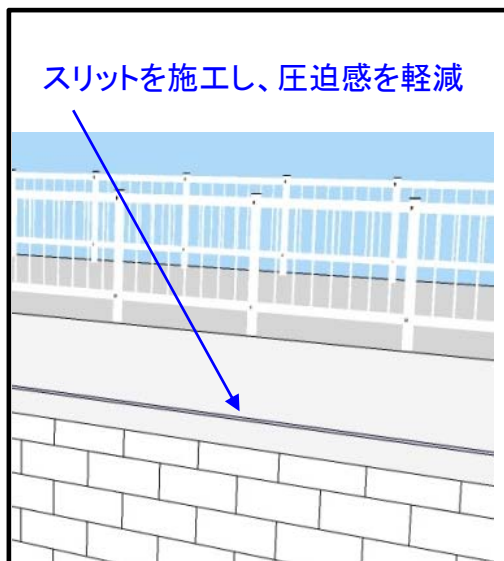


タイプ3



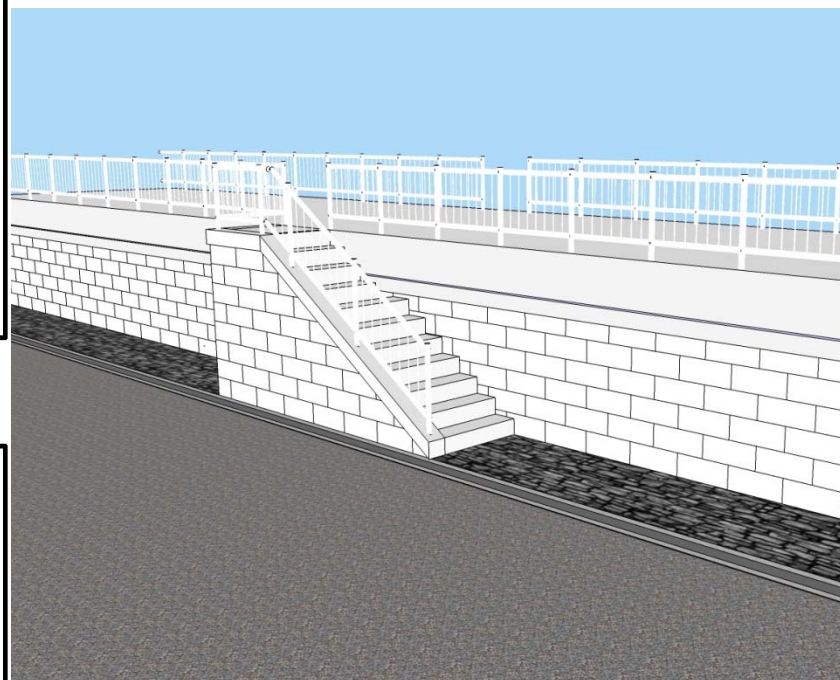
景観への配慮・工夫内容

上部工の工夫



残存化粧型枠の採用

残存化粧型枠を採用し、周辺景観との調和
(階段部も同様に整備)



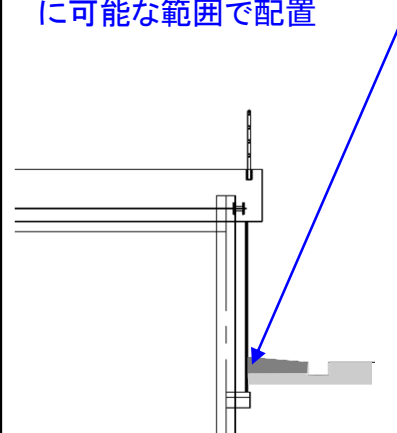
転落防止柵の配慮

存置される転落防止柵と調和
(色合い等)



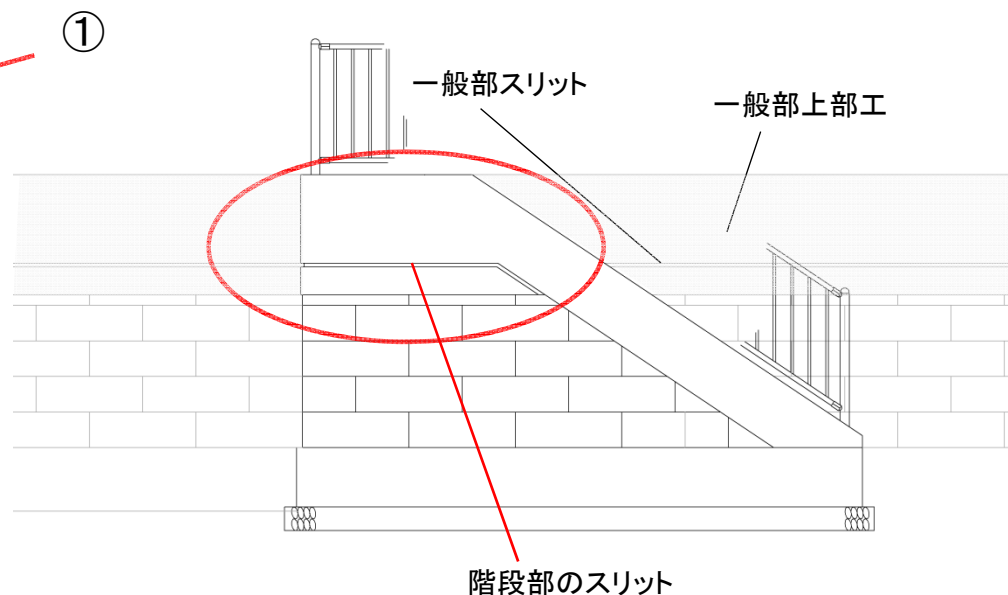
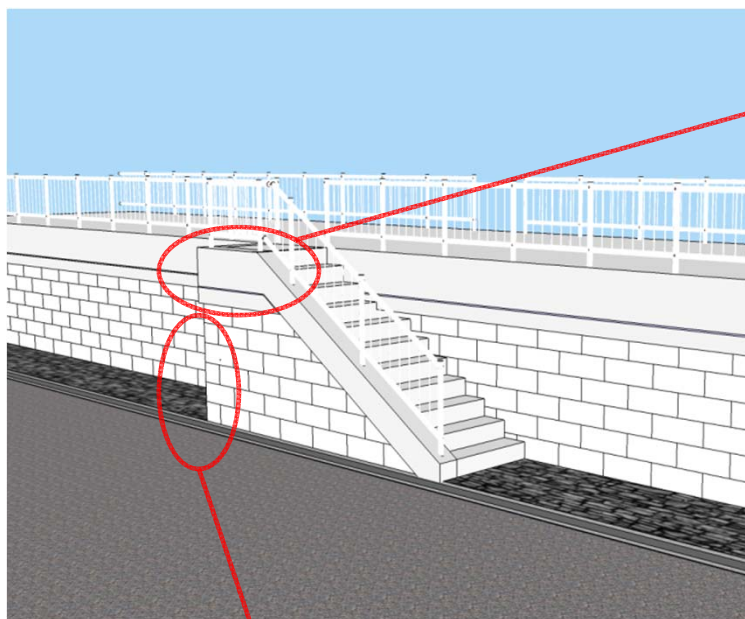
堤脚スペースの配慮

自然石を再利用し、堤脚スペースに可能な範囲で配置



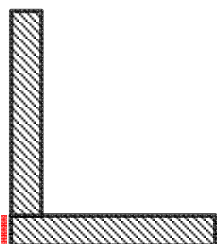
指摘事項1 階段部の処理について

- ① 「残存化粧型枠(一般部)の上部工」と「階段(凸角部)の帯工」の一連性を図る。
- ② 階段の出隅部に生じる残存化粧型枠の突き合わせについて、片側突き合わせ構造ではなく、両側突き合わせ構造とする。

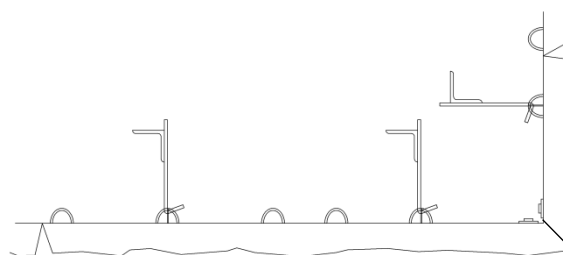


②

片側突き合わせ

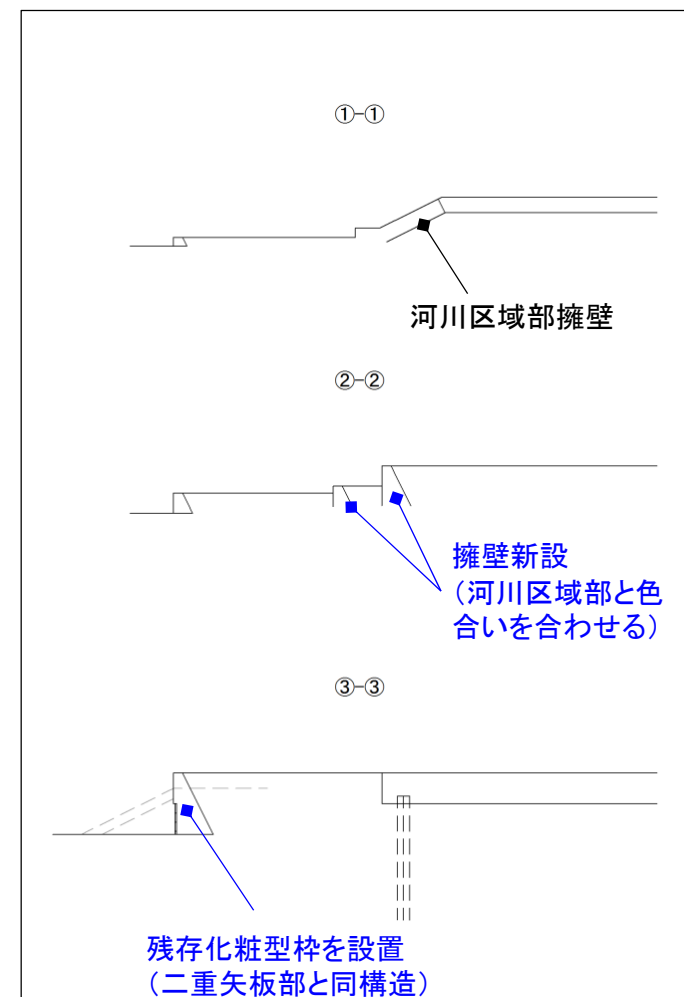
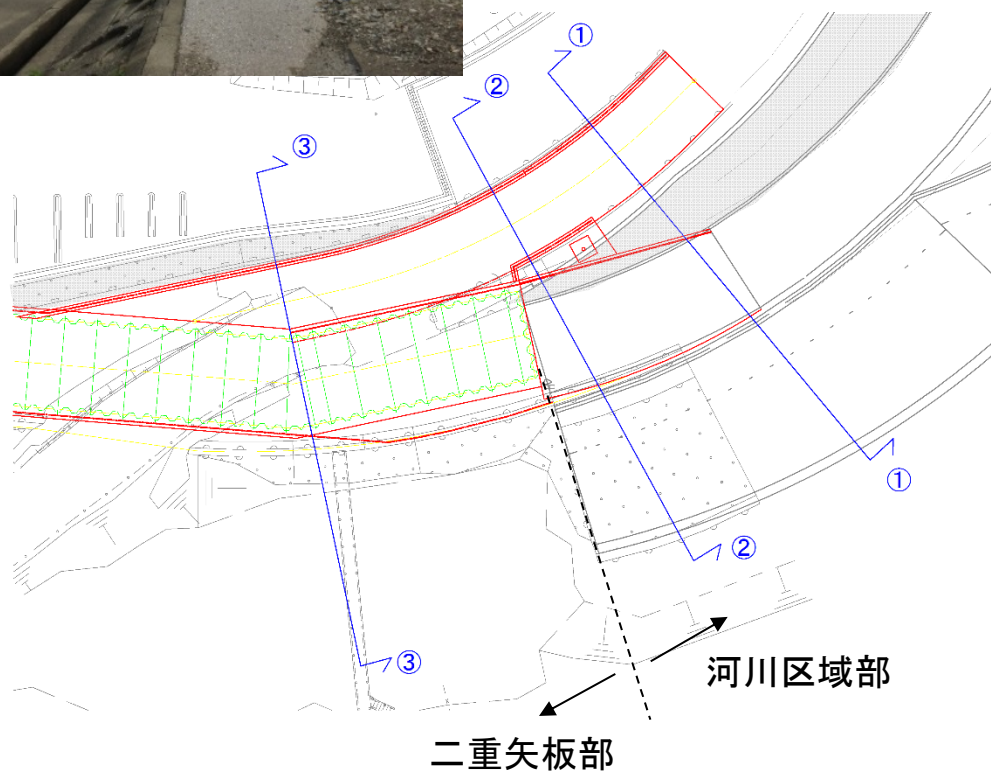


両側突き合わせ



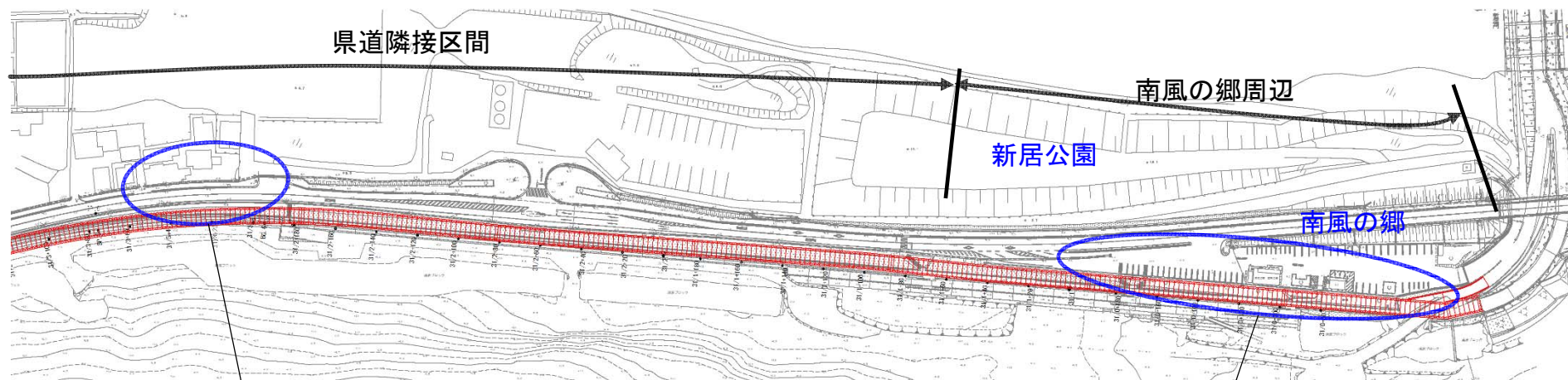
指摘事項2 端部処理について(河川区域部と二重矢板部)

○ 河川区域部と二重矢板部の擦りつけ区間においては、隣接する端部箇所との景観に統一を図る。



指摘事項3 南風の郷付近の植樹および移植検討について

○県道隣接区間は、県道交通の視認性および維持管理の問題により、植樹および移植が難しいが、南風の郷周辺においては、県道交通への影響も少ないため、新居公園も含めた植樹および移植について検討。



完成イメージ(南風の郷付近)

現況



完成後

