

平成30年7月6日

香川河川国道事務所

国道11号大内白鳥バイパス（東かがわ市西村～松崎）が  
平成30年7月16日（月曜日（祝））16時に開通します。

●部分開通について

国土交通省香川河川国道事務所が整備を進めている国道11号大内白鳥バイパスのうち延長1.2kmについて、一般の通行を開始します。（別紙－1参照）

1. 開通日時 平成30年7月16日（月曜日（祝））16時
2. 開通区間 自：香川県東かがわ市西村  
至：香川県東かがわ市松崎
3. 開通延長 1.2km

●開通式典および開通セレモニーについて

開通にあたり、以下のとおり開通式典等を開催します。

1. 日時 平成30年7月16日（月曜日（祝））10時～12時
2. 場所  
(1) 開通式典会場：東かがわ市交流プラザ（東かがわ市湊1806番地2）  
(2) 開通セレモニー会場：大内白鳥バイパス内  
県道水主三本松線交差点西100m

※開通式典及び開通セレモニーの概要は「別紙－2～3」をご参照ください。

※一般の方は、開通セレモニーの見学は自由に行えますが、開通式典には参加できません。

※報道関係の方の取材・撮影は、開通式典、開通セレモニーとも自由に行うことができます。

取材等で当日お越し頂く方は、7月12日（木）迄に「別紙－4」で登録をお願いします。

本施策は、四国圏広域地方計画「No.5地域の自立的・持続的発展に向けた「資国」産業競争力強化プロジェクト」の取り組みに該当します。

問い合わせ先（◎は主な問い合わせ先）

国土交通省 四国地方整備局 香川河川国道事務所

副所長（道路） 岡崎 和幸（内線205）

◎総務課長 笠井 大輔（内線211）【開通式典に関すること】

◎工務第二課長 毛利 浩徳（内線411）【事業に関すること】

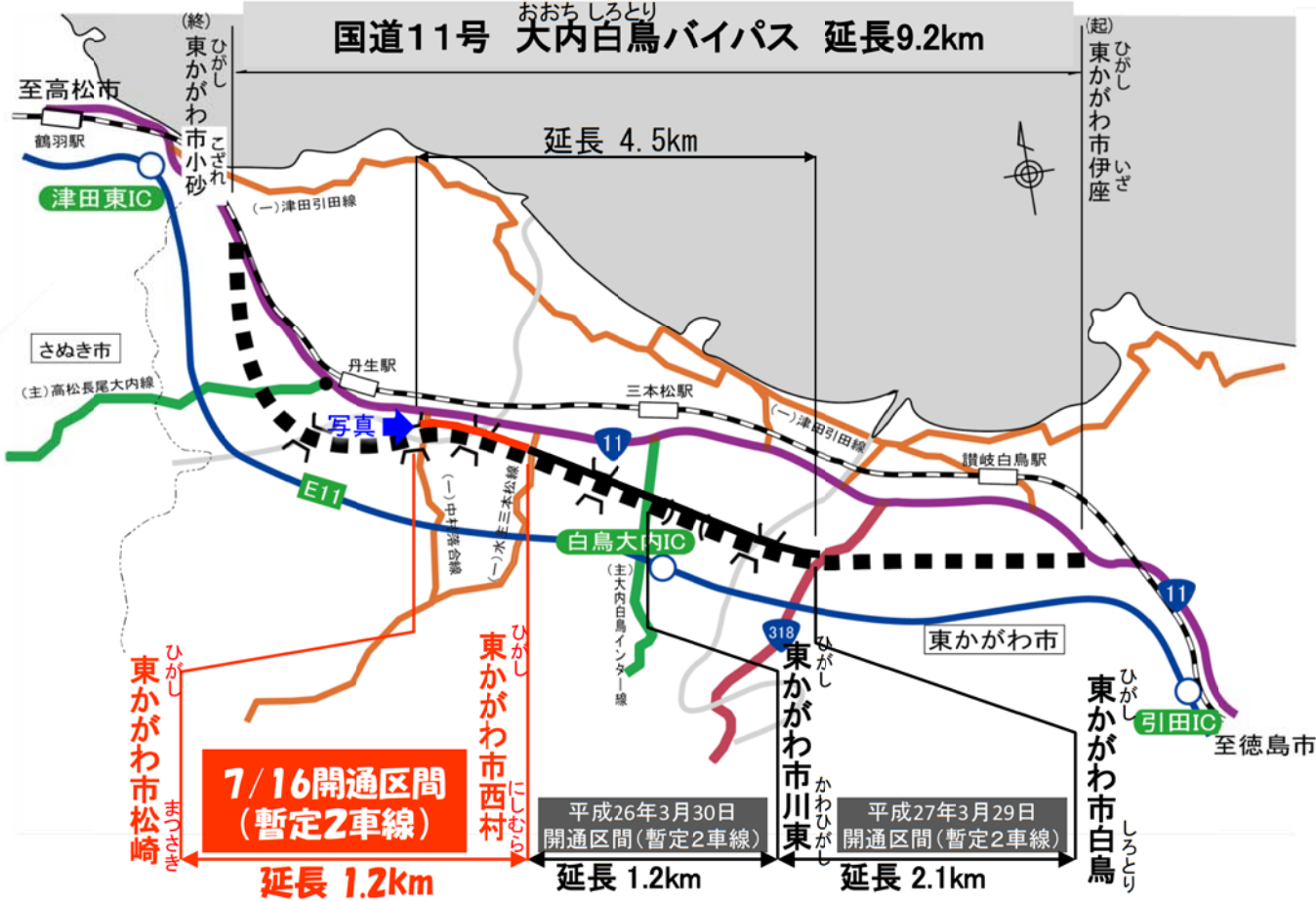
TEL 【代表】（087）821-1561

# 国道11号 大内白鳥バイパスの部分開通について

○平成30年7月16日(月曜日(祝))16時に東かがわ市西村～松崎1.2km区間を部分開通します。

## 広域図

## 部分開通区間



## 状況写真



凡例	
事業中	■■■■■
開通済区間	■■■■■
7/16開通区間	■■■■■

※)この地図は、国土交通省にて作成したものである。

## 国道 11号大内白鳥バイパス (東かがわ市西村～東かがわ市松崎) 開通式の概要 ～開通式典・開通セレモニーを開催します～

1. 日 時 平成30年7月16日(月・祝) 10:00～12:00
2. 開通区間 国道11号大内白鳥バイパス  
(東かがわ市西村～東かがわ市松崎) L=1.2km
3. 場 所 開 通 式 典 : 東かがわ市交流プラザ 2階多目的ホール  
 <所在地>東かがわ市湊1806番地2  
 開通セレモニー : 大内白鳥バイパス内 県道水主三本松線交差点西100m  
 <所在地>東かがわ市西村
4. 主 催 香川河川国道事務所、香川県、東かがわ市
5. 開通式典及びセレモニー
  - ◆開通式典
    - 9:30 受付開始
    - 10:00 開通式典開始
    - 10:40頃 開通式典終了

=====<<開通セレモニー会場へ移動>>=====
  - ◆開通セレモニー
    - 11:10 開通セレモニー開始  
 大川中学校生徒によるブラスバンド演奏  
 テープカット・くす玉開披  
 (大内小学校児童・ゆるキャラ「てぶくろマン」「青鬼くん」参加)
    - 11:30 開通記念パレード
    - 11:40頃 開通セレモニー終了
6. 開通イベント (東かがわ市主催)
  - 11:50 「餅投げ」イベント
  - 12:10 「ウォーキング、スタンプラリー」イベント
7. 一般通行開始 16:00



# 国道11号 大内白鳥バイパス 開通式典及び開通セレモニー会場案図

- ◆ 開通式典会場：東かがわ市 交流プラザ（住所：東かがわ市湊1806番地2）
- ◆ 開通セレモニー会場：大内白鳥バイパス内 県道水主三本松線交差点西100m



## 報道関係 開通式典 申し込み用紙（FAX）

下記の事項を記入の上、申し込み先までFAXにて送付ください。  
お手数をおかけしますが、よろしくお願いいたします。

会社名		
参加代表者の氏名		
参加人数・駐車台数		
連絡先	TEL	
	FAX	

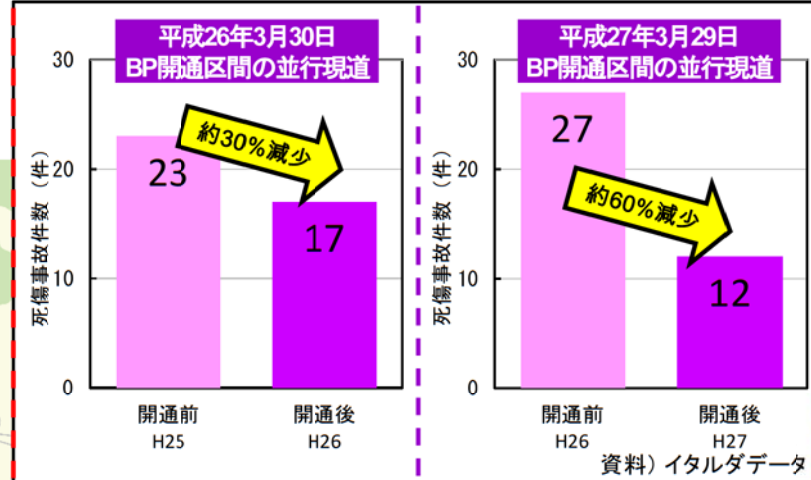
◆申し込み先：国土交通省 四国地方整備局 香川河川国道事務所 工務第二課

◆FAX：087-821-1716

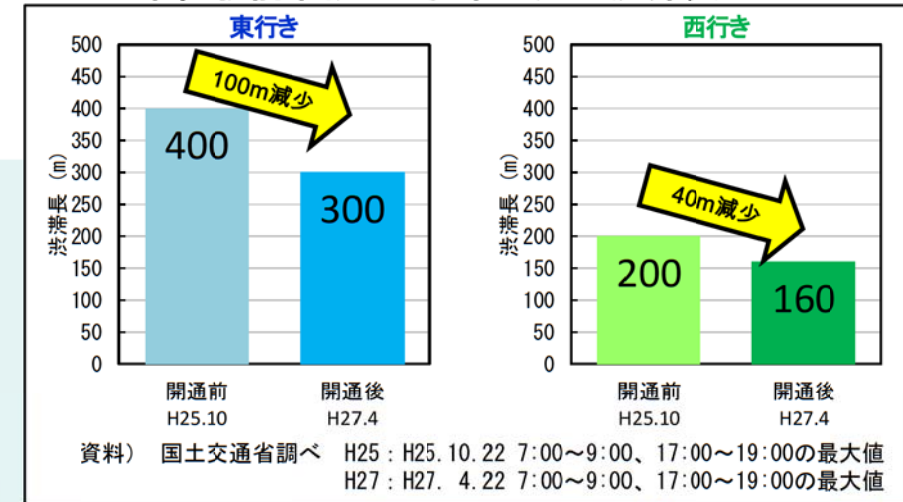
# 期待される効果① バイパスへの交通の転換による国道11号の渋滞緩和や交通事故減少が期待されます。

- 大内白鳥バイパスに並行する区間の国道11号では、これまでのバイパスの開通により主要渋滞箇所であるJR三本松駅前交差点の渋滞長が減少し、バイパス並行現道の死傷事故件数が減少しました。
- 今回のバイパス開通区間の延伸により、渋滞長の更なる減少、死傷事故の減少等の効果が期待されます。

## ●国道11号の死傷事故の発生状況



## ●JR三本松駅前 国道11号 東西方向渋滞長



**凡例**  
混雑時旅行速度

- 20km/h以下
- 20km/h~30km/h以下
- 30km/h~40km/h以下
- 40km/h~

資料) ETC2.0データ (H28.4~H29.3)  
平日上り・下り別17時台の平均旅行速度

● 主要渋滞箇所

7/16開通区間 (暫定2車線) 延長1.2km

平成26年3月30日開通区間 (暫定2車線) 延長1.2km

平成27年3月29日開通区間 (暫定2車線) 延長2.1km

この地図は、国土数値情報を基に加工したものである。



## 期待される効果② 子供たちの通学時の安全・安心を確保します。

- 混雑する国道11号を回避するため、<sup>おおち</sup>大内小学校・<sup>おおかわ</sup>大川中学校の通学路を車両が抜け道として利用しており、子供たちから通学路の危険性を訴える声が上がっています。
- 今回のバイパス開通区間の延伸により抜け道を利用する車両の減少が想定され、小中学生の通学時の安全性向上が期待されます。



写真 通学路を抜け道として利用する車両 (約40人の児童・生徒が通学に利用 H29.11.10 am7:00撮影)

東かがわ市子ども議会にて、  
**児童が市長に通学路の危険性を直訴！**  
 (平成28年1月21日開催)



通学路の危険性を訴える児童  
 僕たちの通学路を利用して  
 いる車が多くスピードも速い  
 ので危険を感じます。  
 安全のため、**1日でも早く  
 バイパスを完成**させてほしい  
 です。

大内小学校  
 池田議員・林議員

- 凡例
- ✕ : 小中学生が絡む事故発生箇所  
資料) 香川県警事故データ (H21~H27)
  - : 主要渋滞箇所

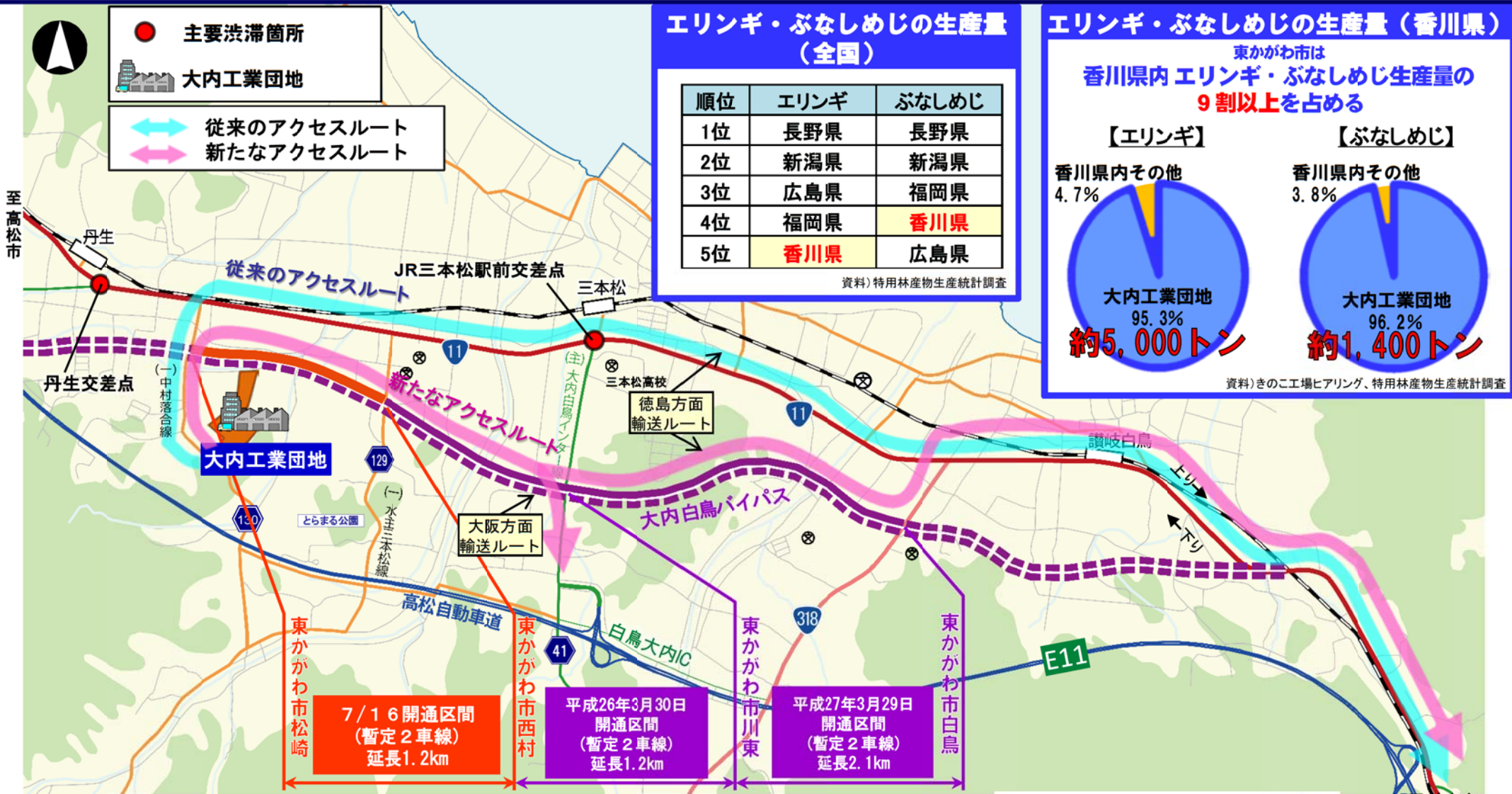
この地図は、国土数値情報を基に加工したものである。



# 期待される効果③ 物流の円滑化により地域経済をバックアップします。

○大内工業団地内には「きのこ工場」が立地しており、香川県内の9割以上の「エリンギ」や「ぶなしめじ」が東かがわ市で生産されています。

○部分開通により<sup>しろとり おおち</sup>白鳥大内ICへのアクセスルートが増えるとともに、徳島方面へは<sup>おおちしろとり</sup>国道11号から大内白鳥バイパスへの交通転換が図られ、**渋滞の回避による輸送の定時性・信頼性が向上**するなど、**地域産業の物流円滑化**が期待されます。



この地図は、国土数値情報を基に加工したものである。