

令和5年7月13日
四国地方整備局
香川河川国道事務所

とよなかかんおんじ
国道11号 豊中観音寺拡幅（一部区間）の
開通後1ヶ月の交通状況についてお知らせします。

令和5年4月26日（水）に一部区間が4車線化された国道11号豊中観音寺拡幅
（三豊市豊中町上高野～本山間、延長1.3km）開通後の交通状況についてお知らせ
します。

【開通後1ヶ月の交通状況】

- 今回の一部開通区間（国道11号）の交通量は **約18,700台/日**
- 国道11号（六ノ坪交差点）の混雑度は **約4割減**

【トピックス】

- 国道11号六ノ坪交差点の渋滞が解消**しました。
- 沿道施設へ出入りする車両による後続車両への進行阻害が減少し、
開通区間の平均旅行速度が最大で約15km/h向上しました。

引き続き、調査を行い効果検証していきます。

・本施策は、四国圏広域地方計画【No.5地域の自立的・持続的発展に向けた「資国」産業競争力強化プロジェクト】の取組に該当します。

【発表先】高松サポート記者クラブ

問い合わせ先（○は主な問い合わせ先）

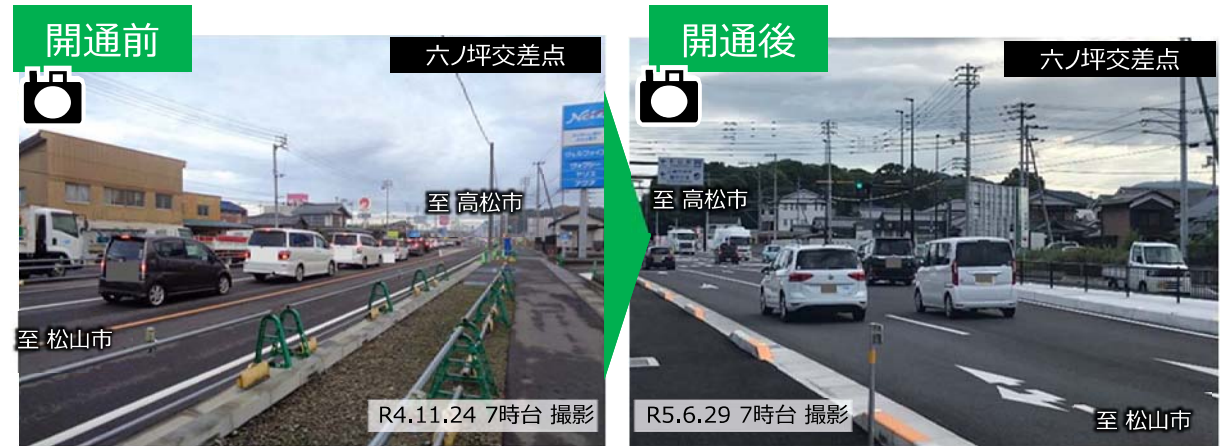
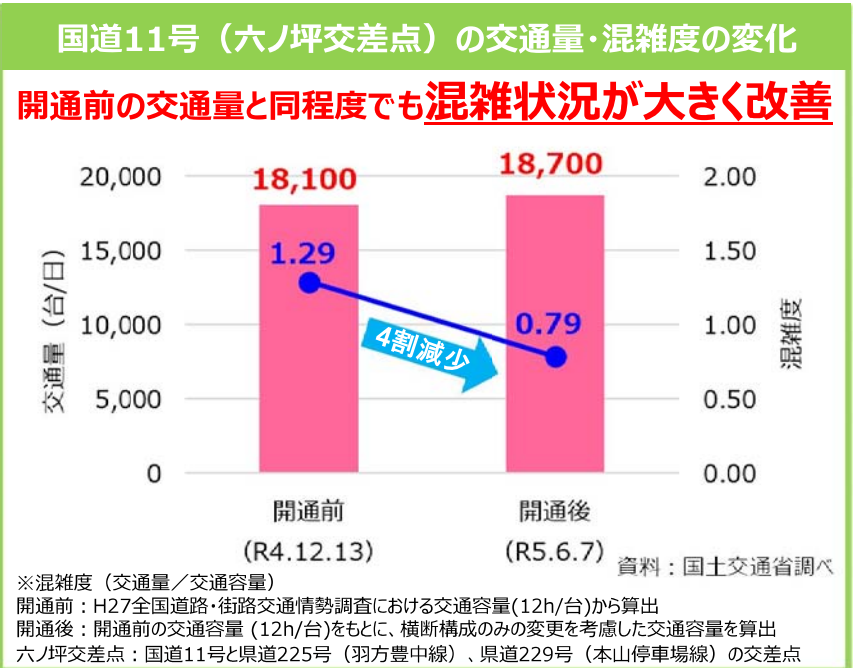
国土交通省 四国地方整備局 香川河川国道事務所 電話 087-821-1561（代表）

道路副所長： 福田 尊元（内線）205

○道路調査課長： 鹿兒島 康一（内線）451

とよなか かんおんじ 国道11号 豊中観音寺拡幅の開通から1か月後の交通状況

- 国道11号豊中観音寺拡幅（今回開通区間）の**交通量は約18,700台/日**です。
- 4車線化により、**混雑状況が大きく改善**し、国道11号を利用する交通が**円滑に走行**できるようになりました。



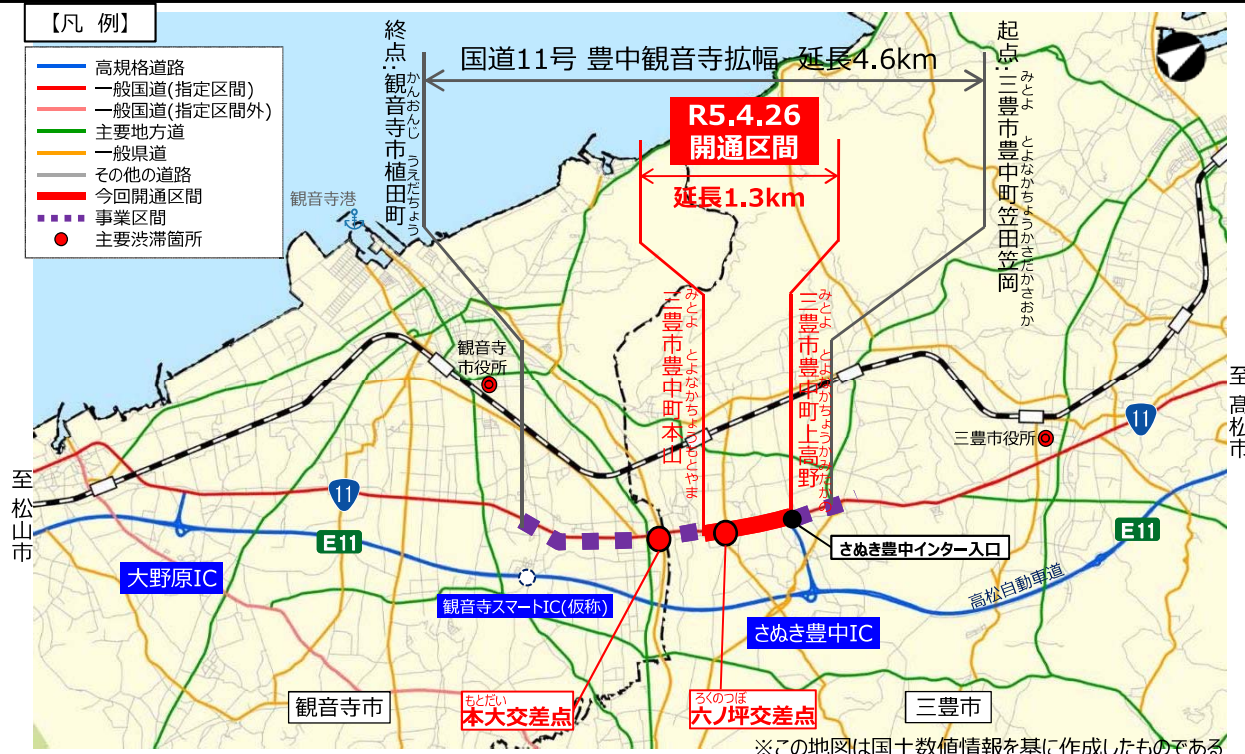
■ 混雑度・・・道路の混み具合を表す指標

混雑度	交通状況
1.0未満	道路が混雑することなく、円滑に走行できる。
1.0～1.25	道路が混雑する可能性のある時間帯が1～2時間（ピーク時間）ある。何時間も混雑がという可能性は非常に低い。
1.25～1.75	ピーク時間帯はもとより、ピーク時間を中心として混雑する時間帯が加速的に増加する可能性が高い状態。
1.75～	慢性的混雑状態を呈する。

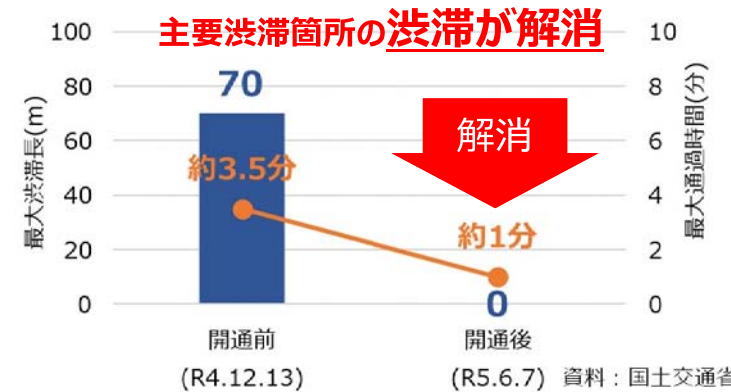
資料：道路の交通容量((社)日本道路協会)より作成

とよなか かんおんじ 国道11号 豊中観音寺拡幅の開通から1か月後の交通状況

○また、主要渋滞箇所の**国道11号六ノ坪交差点の渋滞が解消**、沿道施設へ出入り車両による後続車両への進行阻害も減少し、**開通区間の平均旅行速度が向上**しました。



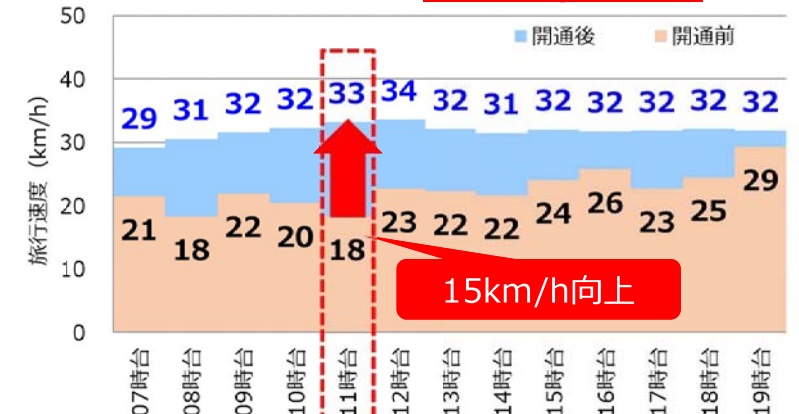
六ノ坪交差点（観音寺市方面）の最大渋滞長の変化



※六ノ坪交差点（高松市方面）は、開通前後で渋滞長は観測されていない。
 ※最大渋滞長・・・信号が「赤」から「青」になる瞬間における車列の最後尾の車両が、その青信号で抜け残って停止したときの停止線から車両までの距離の最大値。
 ※最大通過時間・・・最大渋滞長を観測した車両が、停止線を通るまでの時間。

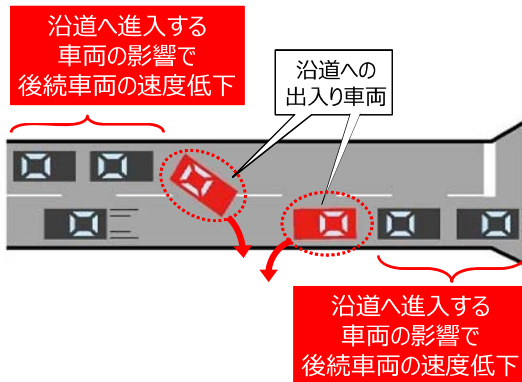
さぬき豊中インター入口から六ノ坪交差点への平均旅行速度

4車線化により、最大で15km/h向上

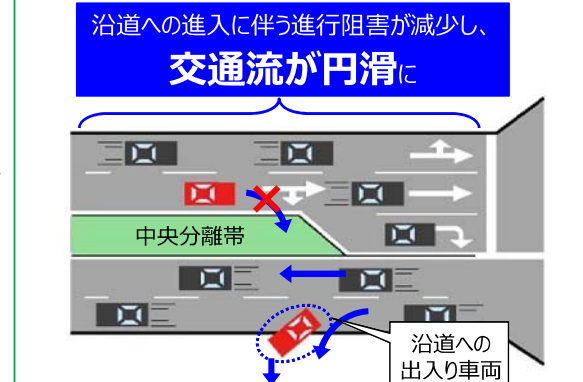


資料：ETC2.0プローブデータ
 開通前：R4.12.1（木）～R4.12.14（水）平日平均
 開通後：R5.6.1（木）～R5.6.14（水）平日平均

開通前



開通後



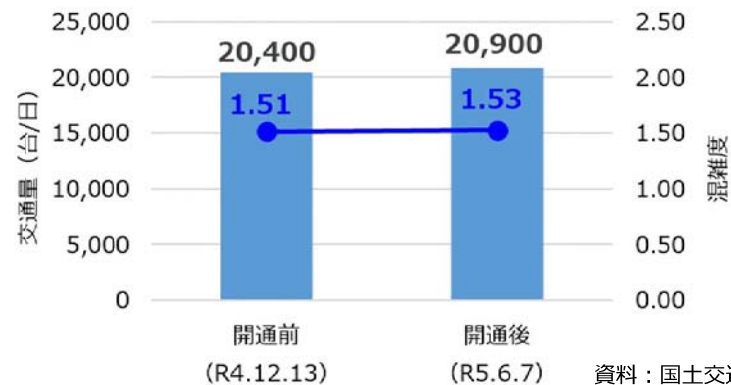
とよなか かんおんじ 国道11号 豊中観音寺拡幅の開通から1か月後の交通状況

- 未開通区間の交通状況に大きな変化はなく、**渋滞が発生しています。**
- 引き続き、渋滞の緩和や安全性の向上等を図るために事業を推進していきます。



国道11号（本大交差点）の交通量・混雑度の変化

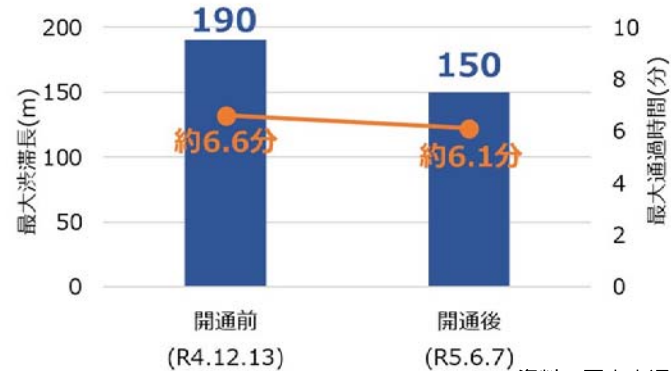
開通後の混雑状況に変化はありません



※混雑度 (交通量/交通容量)
 交通容量：H27全国道路・街路交通情勢調査における交通容量(12h/台)から算出
 本大交差点：国道11号と県道5号（観音寺池田線）の交差点

本大交差点（高松市方面）の最大渋滞長の変化

開通後も渋滞が発生



※最大渋滞長…信号が「赤」から「青」になる瞬間における車列の最後尾の車両が、その青信号で抜け残って停止したときの停止線から車両までの距離の最大値。
 ※最大通過時間…最大渋滞長を観測した車両が、停止線を通過するまでの時間。

本大交差点の渋滞状況

