

平成30年10月3日

土器川の樹木伐採への参加者を募集します ～「ボランティア伐採(伐採体験)」～ ～自ら伐採し持ち帰る「公募伐採」～

- 土器川は、香川県唯一の一級河川として、様々な目的で多くの方々に利用されています。しかし、近年では、河川内で多く繁茂した樹木のために、洪水時の水位上昇や公園等の利用施設・水の利用等、河川の管理や利用に支障となってる箇所があります。
- このため、住民の方々が、河川や河川内公園の管理者と一緒に樹木伐採を体験していただく「ボランティア伐採(伐採体験)」や、薪などへの有効活用を目的として、自ら伐採し持ち帰られる方を募集する「公募伐採」を、昨年度に引き続き試行します。

①「ボランティア伐採(伐採体験)」

～土器川河川内の樹木伐採に参加していただける方を募集します～
実施日時：平成30年12月9日(日) 10時00分～12時00分
実施場所：仲多度郡まんのう町大字長尾(長尾ふれあいパーク親水公園付近)
募集期間：平成30年10月3日(水)～平成30年11月26日(月)
※ 募集の詳細は、別紙-1の「ボランティア伐採チラシ」をご参照ください。

②「公募伐採」

～薪などに利用するため、自ら伐採し持ち帰られる方を募集します～
伐採期間：平成30年12月3日(月)～平成31年1月31日(木)
伐採箇所：仲多度郡まんのう町大字吉野(野津床止、天神床止の周辺)
募集期間：平成30年10月3日(水)～平成30年11月2日(金)
※ 募集の詳細は、別紙-2の「公募伐採チラシ」、「応募要領」をご参照ください。

四国地方整備局 香川河川国道事務所

※ 本施策は、四国圏広域地方計画の広域プロジェクトNo.1「南海トラフ地震を始めとする大規模自然災害等への「支国」防災力向上プロジェクト」の取り組みに該当します。

問い合わせ先

香川河川国道事務所 TEL(087) 821-1561

副所長(河川) 田中 裕 (内線 204)
○ 工務第一課長 吉岡 修一 (内線 311)
(○：主な問い合わせ先)

ボランティア伐採(伐採体験)に参加しませんか

～ 土器川の樹木伐採に参加していただける方を募集します ～

土器川の河川内に繁茂している樹木を伐採していただく方を募集します。

土器川は、香川県内唯一の一級河川として、洪水の氾濫防止、上水道・農業用水などの水利用、公園・散策道としての河川利用など様々な目的で多くの人たちに利用されています。しかし、近年では、河川内で多く繁茂した樹木のため、河川の管理や利用に支障となっている箇所があります。

樹木繁茂による課題を解決するため、住民の方々と河川・公園の管理者と一緒に樹木伐採を行います。伐採後の処分は行政で行いますが、希望者は持ち帰ることも可能です。

伐採箇所状況



伐採作業日時 平成30年12月9日(日)10:00～12:00

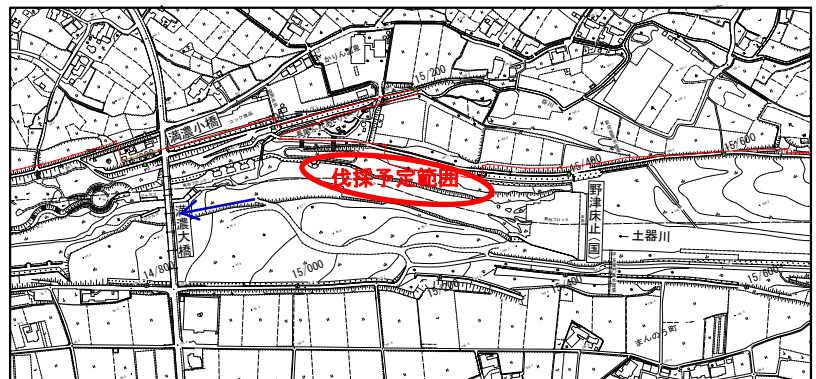
伐採箇所 仲多度郡まんのう町長尾地先(満濃大橋の上流:下図参照)

募集期間 平成30年10月3日(水)～平成30年11月26日(月)

申し込み方法 申し込み用紙に必要事項を記載し提出。(郵送、FAX、メール、持参のいずれでも可)
詳細は香川河川国道事務所のホームページにも掲載。
(<http://www.skr.mlit.go.jp/kagawa/index.htm>)

その他 伐採用具は、主催者が用意します。また、用具の使い方や伐採方法については、専門家が技術指導します。

伐採箇所位置図



問合せ・申込先

- まんのう町 建設土地改良課 〒766-8503 仲多度郡まんのう町吉野下430番地
TEL(0877)73-0107 FAX(0877)73-0112 Mail:kensetsu@town.manno.lg.jp
- 国土交通省 香川河川国道事務所 工務第一課 〒760-8546 高松市福岡町4丁目26-32
TEL(087)821-1619 FAX(087)821-1713 Mail:skr-kagawa60@mlit.go.jp

公募による樹木伐採・持ち帰り者を募集します

～ 自ら伐採し、自ら持ち帰り～

国土交通省香川河川国道事務所では、土器川の河川内に繁茂している樹木を伐採・除去していただく方を募集します。

土器川は、香川県内唯一の一級河川として、洪水の氾濫防止、上水道・農業用水などの水利用、公園・散策道としての河川利用など様々な目的で多くの人たちに利用されています。しかし、河川内で多く繁茂した樹木のため、河川の管理や利用に支障となっている箇所があります。

このため、河川内樹木を薪などに有効利用する方を募り、自ら伐採し、持ち帰っていただくものです。

伐採箇所状況



伐採状況



現地説明会の状況

伐採作業時期

平成30年12月3日(月)～平成31年1月31日(木)

伐採箇所

仲多度郡まんのう町吉野地先(満濃大橋の上流:下図参照)

募集受付期間

平成30年10月3日(水)～平成30年11月2日(金)

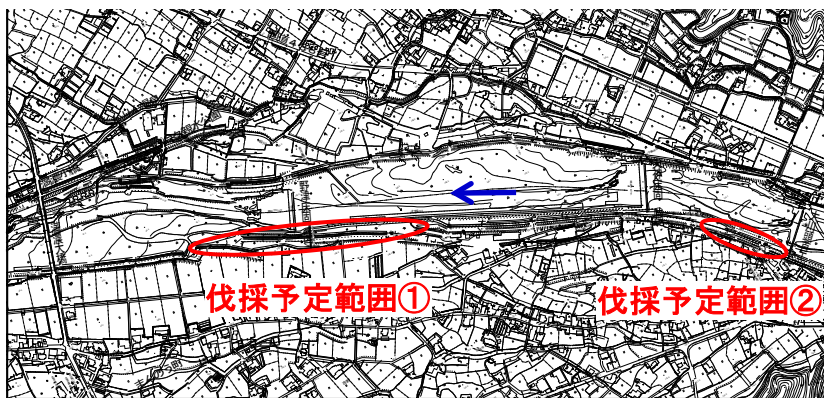
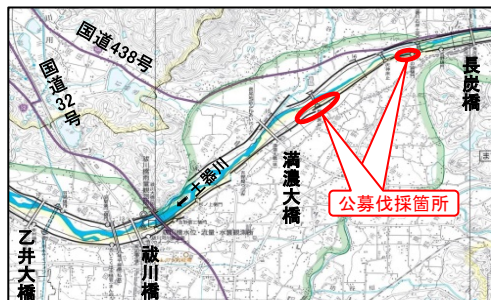
申し込み方法

所定の申し込み用紙に必要事項を記載し提出。(郵送、FAX、メール、持参のいずれでも可) 詳細は香川河川国道事務所のホームページにも掲載。
(<http://www.skr.mlit.go.jp/kagawa/index.htm>)

その他

現場説明会を実施し、希望する伐採箇所を決定(希望者多数の場合は抽選)します。

伐採箇所位置図



問合せ・申込先

国土交通省 香川河川国道事務所 工務第一課

〒760-8546 高松市福岡町4丁目26-32

TEL(087)821-1619 FAX(087)821-1713 Mail:skr-kagawa60@mlit.go.jp

土器川の河川内に繁茂する樹木の 「公募伐採」 応募要領

香川河川国道事務所

1. 目的と概要

土器川は香川県内唯一の一級河川として、洪水の氾濫防止、上水道・農業用水などの水利用、公園・散策道としての河川利用など、様々な目的で多くの人たちに利用されています。しかし、近年では、河川内で多く繁茂した樹木のために、河川の管理や利用の支障となっている箇所があります。

このため、土器川の河川内に繁茂している樹木を、薪などに有効利用する方を募り、自ら伐採し、持ち帰っていただく取り組み「公募伐採」を実施します。

2. 伐採箇所について

- 伐採箇所：仲多度郡まんのう町大字吉野字上川原地先
(詳細な場所は、別紙「公募伐採範囲図」を参照。)
- 区画割り：1区画幅10～20m程度を予定しています。ただし、申し込み者数や樹木状況により変更する場合があります。
- 主な樹種：アキニレ、ムクノキ、エノキ、センダンなど
- 伐採期間：平成30年12月3日～平成31年1月31日

3. 応募方法

別紙「申し込み用紙」に必要事項を記載し、応募期間中に受付場所に届くよう、郵送もしくはFAX、メール、持参の何れかの方法で提出してください。

「申し込み用紙」は、香川河川国道事務所ホームページ、香川河川国道事務所工務第一課で入手できます。

香川河川国道事務所HPアドレス：<http://www.skr.mlit.go.jp/kagawa/index.htm>

- ①応募期間：平成30年10月3日(水)～11月2日(金)
持参する場合は、平日9時～17時までにお越し下さい。
郵送の場合は、11月2日(金)の消印まで有効です。

- ②受付場所：香川河川国道事務所 工務第一課 「公募伐採」係
住所：〒760-8546 高松市福岡町4丁目26-32
TEL：087-821-1619 FAX：087-821-1713
E-mail：skr-kagawa60@mlit.go.jp

4. 現地説明会

実施日時：平成30年11月 9日(金) 15時00分～17時00分
11月11日(日) 10時00分～12時00分

実施場所：仲多度郡まんのう町吉野の樹木伐採範囲付近。

(詳細な場所は、別紙「公募伐採範囲図」を参照。)

実施内容：○受 付：各日開始時間の15分前から受付ます。

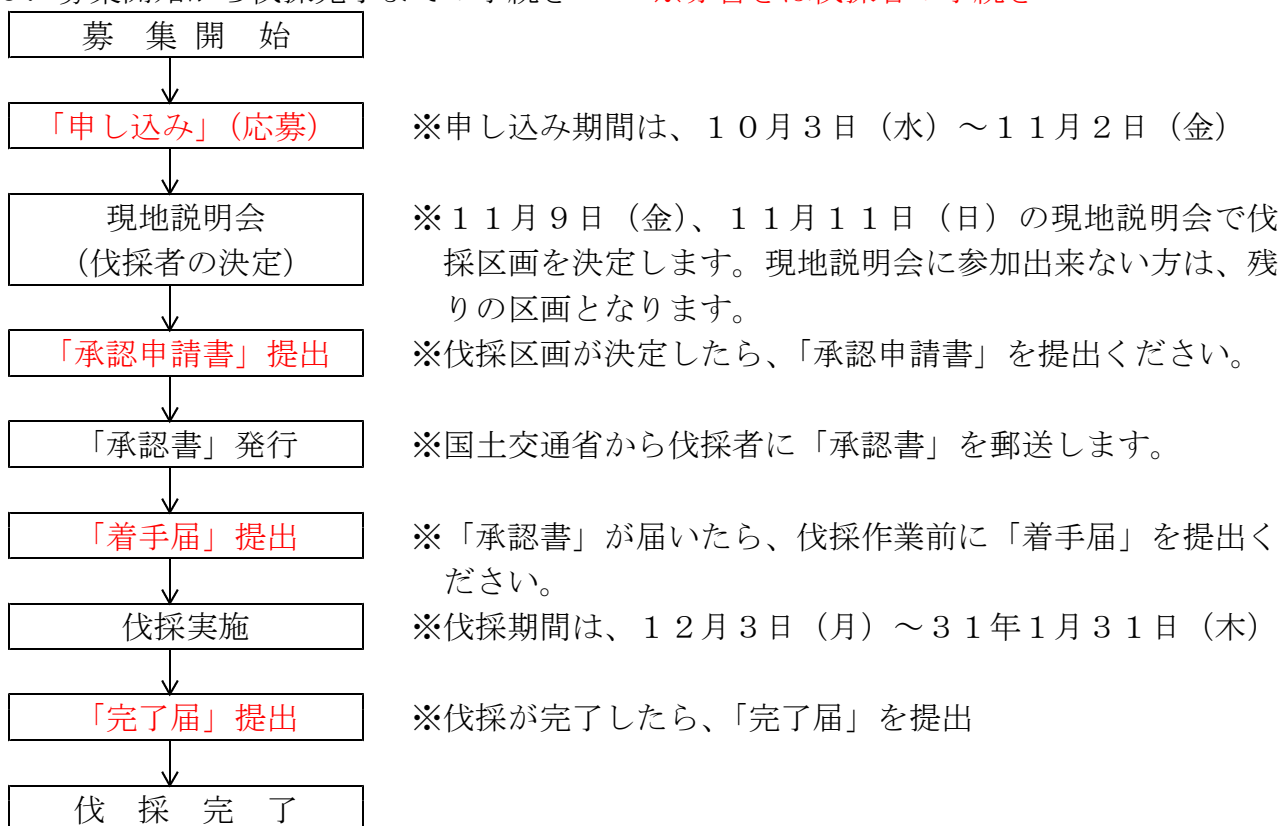
- 伐採範囲確認：伐採範囲・区画の状況を30分程で確認願います。
- 伐採者の決定：区画毎の伐採者は、11月9日から決定します。
区画毎に伐採希望者を募り、希望者多数の区画は「抽選」を行います。
11月11日は、9日の決定区画の残り区画となります。
- 伐採手続説明：区画毎に決定した伐採者の確認を行い、伐採完了までの手続き資料を渡し、内容を説明します。

5. 応募にあたっての了承事項

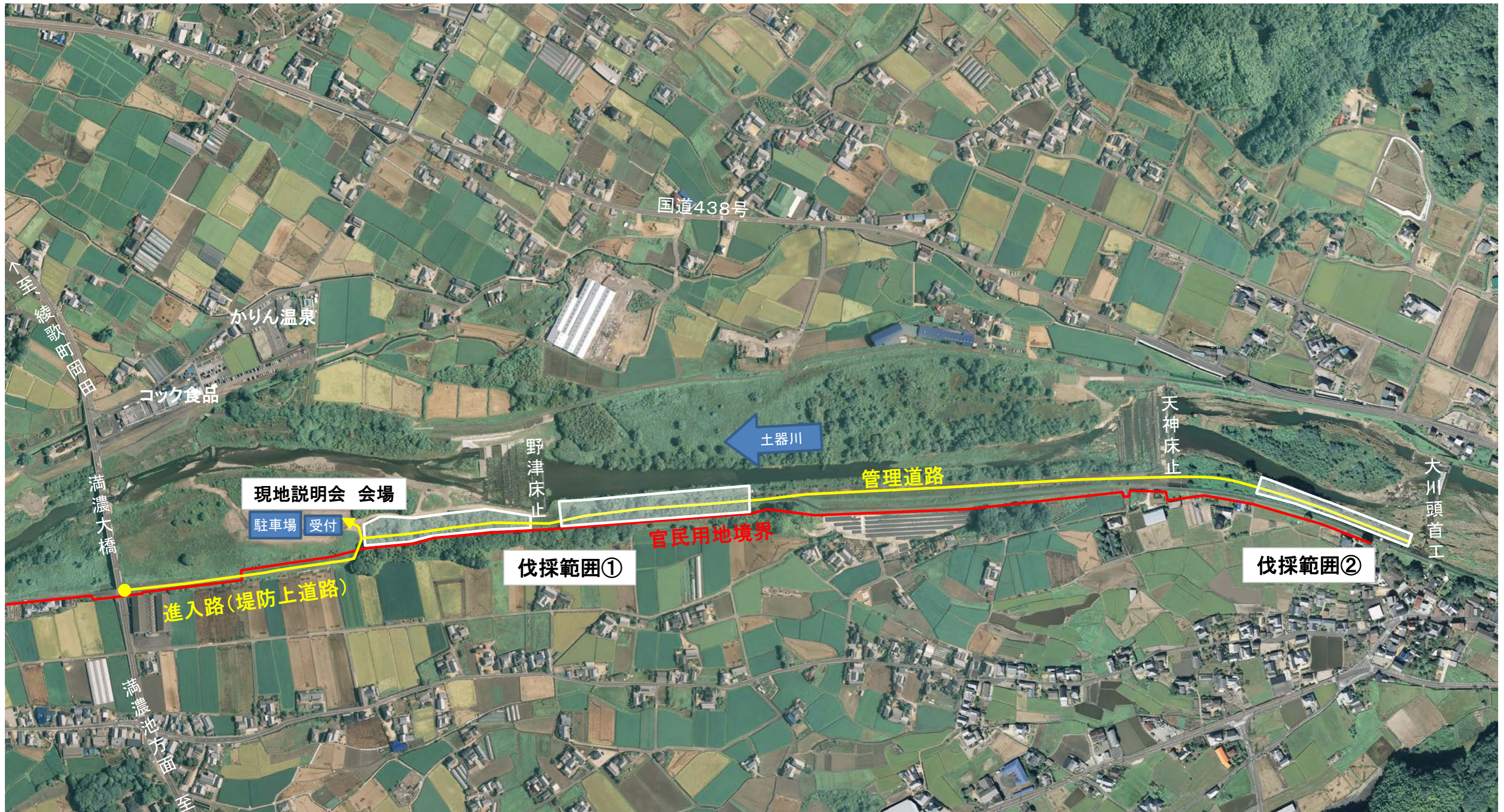
- ①現地説明会に参加してください。伐採区画の決定は、現地説明会で実施します
- ②希望者が多い区画は、抽選となります。
- ③現地説明会に参加できない方は、説明会後に残りの区画から選定していただきます。
- ④決定した伐採範囲の樹木は、応募者自ら伐採し、持ち帰ってください。伐採樹木の枝・葉についても、出来る限り持ち帰りください。
- ⑤樹木の伐採・搬出に要する労力・費用は、伐採者の負担となります。
- ⑥自損事故、又は第三者に損害を与えた場合は、伐採者の責任で対応してください。
- ⑦河川管理施設に損害を与えた場合は、河川管理者の指示に従っていただきます。
- ⑧伐採木は、伐採者自から利用してください。転売等は認めていません。

6. 募集開始から伐採完了までの手続き

※赤書きは伐採者の手続き



別紙「公募伐採範囲図」



〈参考〉 「土器川ボランティア伐採(伐採体験)」(平成29年12月10日)の様子



伐採方法の説明



伐採の状況



伐採の状況



伐採竹木を利用した工作