

平成28年12月12日

香川河川国道事務所

想定最大規模降雨による洪水浸水想定区域を指定しました ～的確な避難行動につながる防災体制の構築に向けて～

近年、時間雨量50mmを超える短時間強雨や総雨量が数百mmから千mmを超えるような大雨が発生し、全国各地で毎年のように災害が発生しており、今後も大雨の頻発化、局地化、激甚化に伴う災害の発生が懸念されています。

このような背景から、平成27年に「水防法」の一部が改正され、洪水予報河川及び水位周知河川では、新たに想定最大規模の降雨を対象とした洪水浸水想定区域の指定などが義務づけられました。

土器川水系については、これまでに計画規模降雨による洪水浸水想定区域は指定していましたが、このたび想定最大規模降雨による洪水浸水想定区域の指定を行います。

指定する洪水浸水想定区域をもとに公表する洪水浸水想定区域図では、想定最大規模の降雨により河川が氾濫した場合に想定される浸水区域、水深、浸水継続時間及び家屋倒壊等氾濫想定区域を示すとともに、計画規模の降雨により河川が氾濫した場合に想定される浸水区域、水深を示しています。

洪水浸水想定区域図を参考に関係市町では、避難場所その他洪水時の円滑かつ迅速な避難の確保を図るために必要な事項等を記載した水害ハザードマップを改定するとともに、「水防災意識社会 再構築ビジョン」に基づいて設置した土器川大規模氾濫に関する減災対策協議会の関係機関は取組方針に沿って、対策を推進していきます。

○公表する洪水浸水想定区域図に表示される事項

想定最大規模降雨により想定される洪水浸水想定区域及び水深

想定最大規模降雨により想定される浸水継続時間

想定最大規模降雨により想定される家屋倒壊等氾濫想定区域

計画規模降雨により想定される洪水浸水想定区域及び水深

この施策は、関東・東北豪雨を踏まえ、新たに「水防災意識社会 再構築ビジョン」として、水防災意識社会を再構築する取組及び四国圏広域地方計画「No.1 南海トラフ地震を始めとする大規模自然災害等への「支国」防災力向上プロジェクト」の取組に該当します。

問い合わせ先

国土交通省 四国地方整備局 香川河川国道事務所

TEL：087-821-1561

副所長（河川）：内山 うちやま 俊浩 としひろ（内線 204）

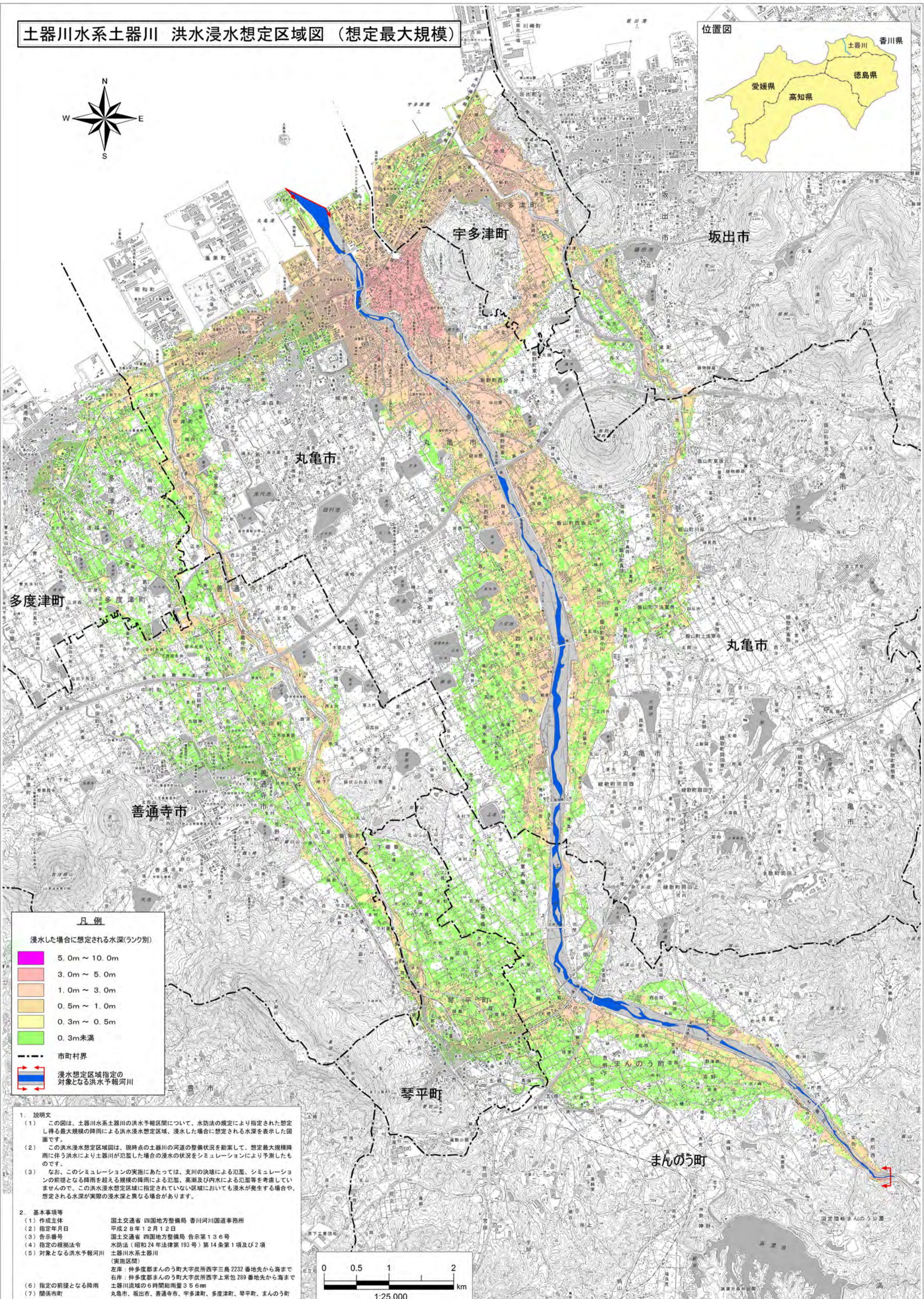
○工務第一課長：鎌田 かまだ 卓 すぐる（内線 311）

○：主たる問い合わせ先

- 各図面は、四国地方整備局及び香川河川国道事務所に備え置き、縦覧することができます。
- また、洪水浸水想定区域図等に関するウェブサイトでも確認できます。

<http://www.skr.mlit.go.jp/kagawa/river/sinsui/index.html>

土器川水系土器川 洪水浸水想定区域図 (想定最大規模)



凡例

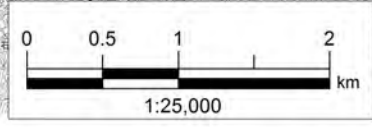
浸水した場合に想定される水深(ランク別)

	5.0m ~ 10.0m
	3.0m ~ 5.0m
	1.0m ~ 3.0m
	0.5m ~ 1.0m
	0.3m ~ 0.5m
	0.3m未満

--- 市町村界

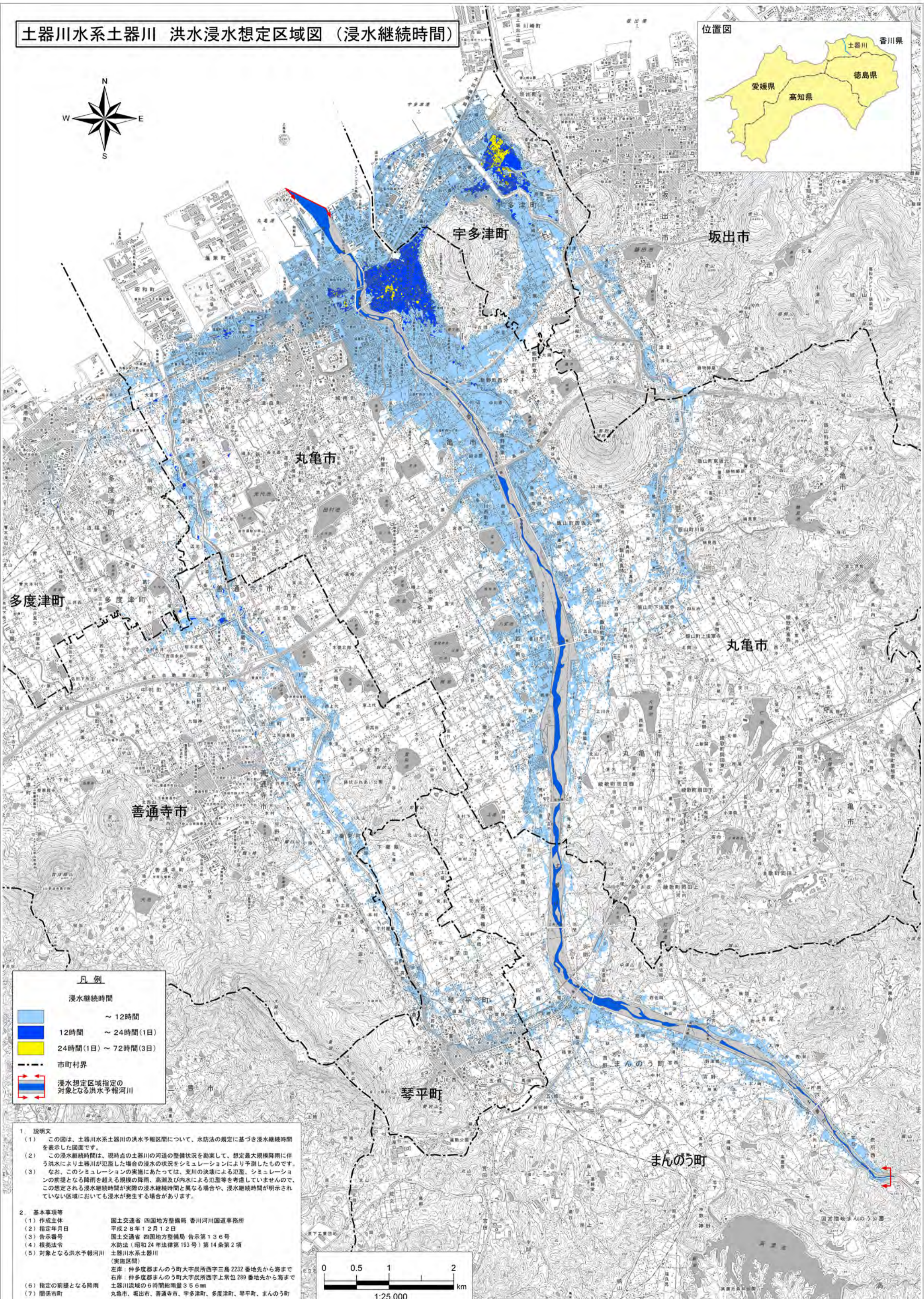
浸水想定区域指定の対象となる洪水予報河川

- 1. 説明文**
- この図は、土器川水系土器川の洪水予報区間について、水防法の規定により指定された想定し得る最大規模の降雨による洪水浸水想定区域、浸水した場合に想定される水深を表示した図面です。
 - この洪水浸水想定区域図は、現時点の土器川の河道の整備状況を勘案して、想定最大規模降雨に伴う洪水により土器川が氾濫した場合の浸水の状況をシミュレーションにより予測したものです。
 - なお、このシミュレーションの実施にあたっては、支川の決壊による氾濫、シミュレーションの前提となる降雨を超える規模の降雨による氾濫、高潮及び内水による氾濫等を考慮していませんので、この洪水浸水想定区域に指定されていない区域においても浸水が発生する場合や、想定される水深が実際の浸水深と異なる場合があります。
- 2. 基本事項等**
- | | |
|-----------------|--|
| (1) 作成主体 | 国土交通省 四国地方整備局 香川河川国道事務所 |
| (2) 指定年月日 | 平成28年12月12日 |
| (3) 告示番号 | 国土交通省 四国地方整備局 告示第136号 |
| (4) 指定の根拠法令 | 水防法(昭和24年法律第193号)第14条第1項及び2項 |
| (5) 対象となる洪水予報河川 | 土器川水系土器川
(実施区間)
左岸: 仲多度郡まんのう町大字炭所西字三島2232番地先から海まで
右岸: 仲多度郡まんのう町大字炭所西字上常包289番地先から海まで |
| (6) 指定の前提となる降雨 | 土器川流域の6時間総雨量35.6mm |
| (7) 関係市町 | 丸亀市、坂出市、善通寺市、宇多津町、多度津町、琴平町、まんのう町 |



土器川水系土器川 洪水浸水想定区域図（浸水継続時間）

位置図



凡例

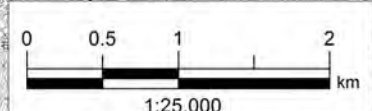
浸水継続時間

- ~ 12時間
- 12時間 ~ 24時間(1日)
- 24時間(1日) ~ 72時間(3日)

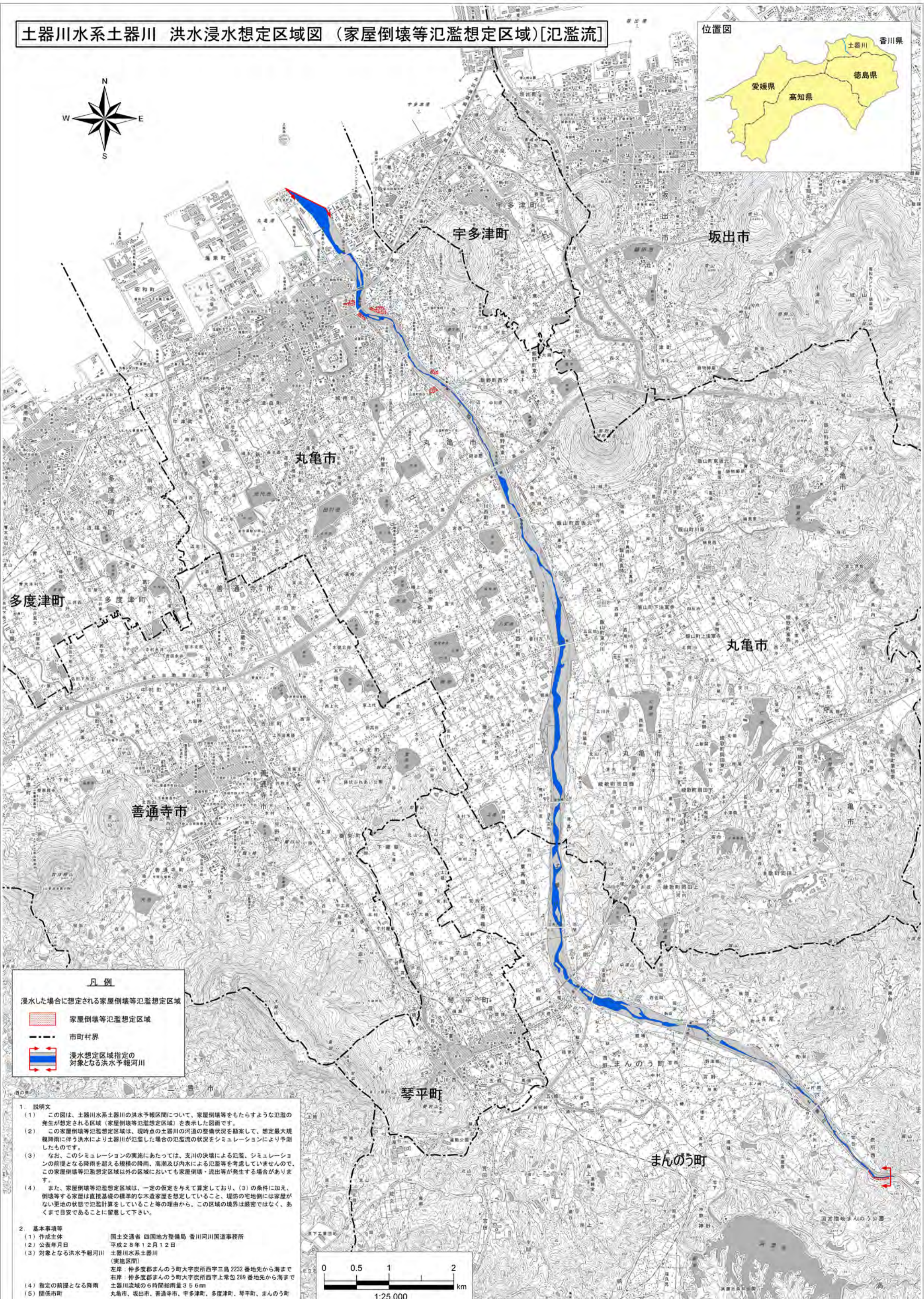
--- 市町村界

浸水想定区域指定の
対象となる洪水予報河川

1. 説明文
- (1) この図は、土器川水系土器川の洪水予報区間について、水防法の規定に基づき浸水継続時間を表示した図面です。
 - (2) この浸水継続時間は、現時点の土器川の河道の整備状況を勘案して、想定最大規模降雨に伴う洪水により土器川が氾濫した場合の浸水の状況をシミュレーションにより予測したものです。なお、このシミュレーションの実施にあたっては、支川の決壊による氾濫、シミュレーションの前提となる降雨を超える規模の降雨、高潮及び内水による氾濫等を考慮していませんので、この想定される浸水継続時間が実際の浸水継続時間と異なる場合や、浸水継続時間が明示されていない区域においても浸水が発生する場合があります。
2. 基本事項等
- | | |
|-----------------|--|
| (1) 作成主体 | 国土交通省 四国地方整備局 香川河川国道事務所 |
| (2) 指定年月日 | 平成28年12月12日 |
| (3) 告示番号 | 国土交通省 四国地方整備局 告示第136号 |
| (4) 根拠法令 | 水防法（昭和24年法律第193号）第14条第2項 |
| (5) 対象となる洪水予報河川 | 土器川水系土器川
（実施区間）
左岸：仲多度郡まんのう町大字炭所西字三島2232番地先から海まで
右岸：仲多度郡まんのう町大字炭所西字上常包289番地先から海まで
土器川流域の6時間総雨量35.6mm |
| (6) 指定の前提となる降雨 | 土器川流域の6時間総雨量35.6mm |
| (7) 関係市町 | 丸亀市、坂出市、善通寺市、宇多津町、多度津町、琴平町、まんのう町 |



土器川水系土器川 洪水浸水想定区域図（家屋倒壊等氾濫想定区域）[氾濫流]



凡例

浸水した場合に想定される家屋倒壊等氾濫想定区域

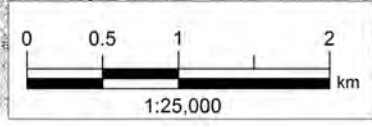
- 家屋倒壊等氾濫想定区域
- 市町村界
- 浸水想定区域指定の対象となる洪水予報河川

1. 説明文

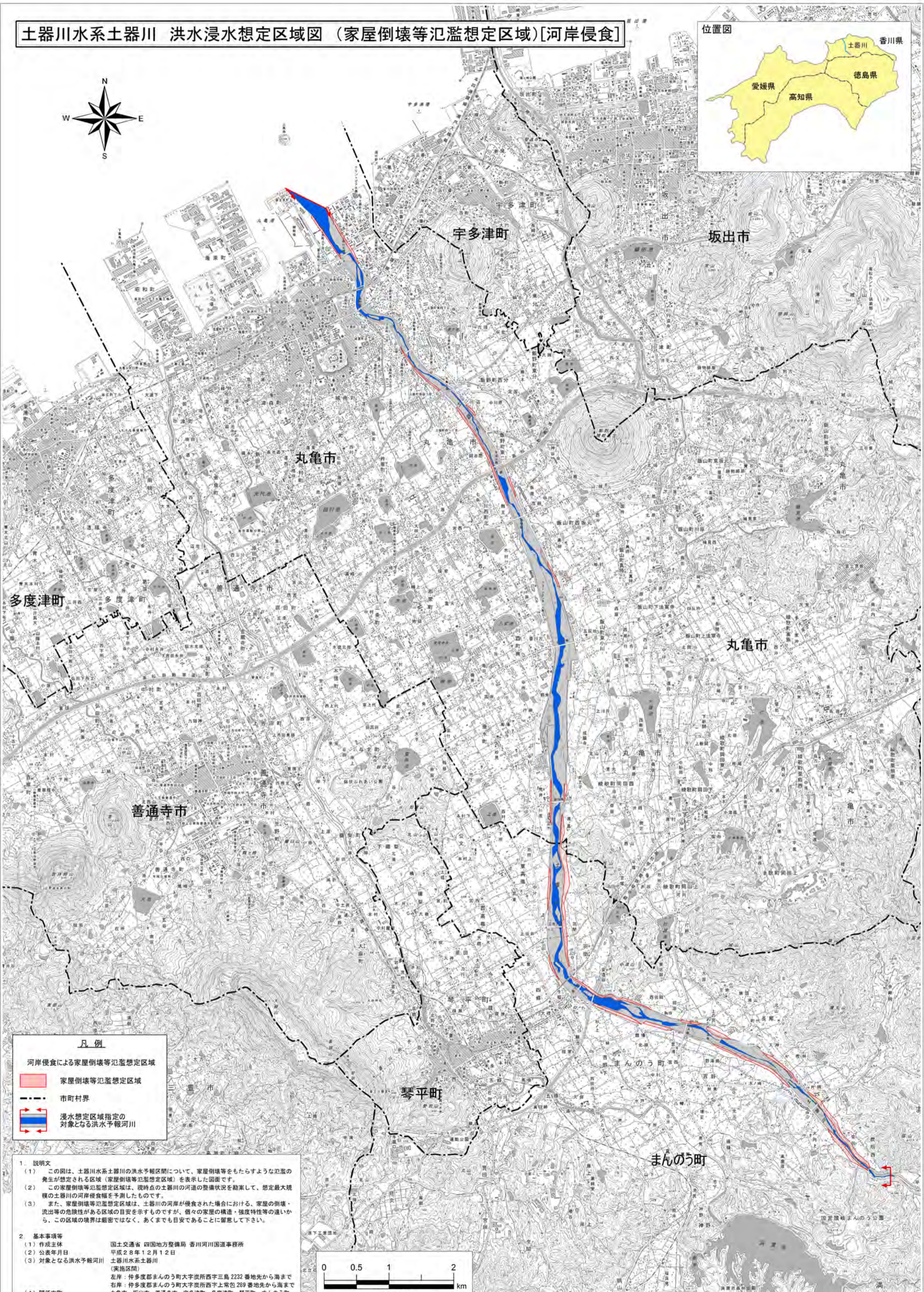
- この図は、土器川水系土器川の洪水予報区間について、家屋倒壊等をもたらすような氾濫の発生が想定される区域（家屋倒壊等氾濫想定区域）を表示した図面です。
- この家屋倒壊等氾濫想定区域は、現時点の土器川の河道の整備状況を勘案して、想定最大規模降雨に伴う洪水により土器川が氾濫した場合の氾濫流の状況をシミュレーションにより予測したものです。
- なお、このシミュレーションの実施にあたっては、支川の決壊による氾濫、シミュレーションの前堤となる降雨を超える規模の降雨、高潮及び内水による氾濫等を考慮していませんので、この家屋倒壊等氾濫想定区域以外の区域においても家屋倒壊・流出等が発生する場合があります。
- また、家屋倒壊等氾濫想定区域は、一定の仮定を与えて算定しており、(3)の条件に加え、倒壊等する家屋は直接基礎の標準的な木造家屋を想定していること、堤防の宅地側には家屋がない更地の状態で氾濫計算をしていること等の理由から、この区域の境界は厳密ではなく、あくまで目安であることに留意して下さい。

2. 基本事項等

- (1) 作成主体 国土交通省 四国地方整備局 香川河川国道事務所
- (2) 公表年月日 平成28年12月12日
- (3) 対象となる洪水予報河川 土器川水系土器川 (実施区間) 左岸：仲多度郡まんのう町大字炭所西字三島2232番地先から海まで 右岸：仲多度郡まんのう町大字炭所西字上常包289番地先から海まで 土器川流域の6時間総雨量35.6mm
- (4) 指定の前提となる降雨 丸亀市、坂出市、善通寺市、宇多津町、多度津町、琴平町、まんのう町
- (5) 関係市町



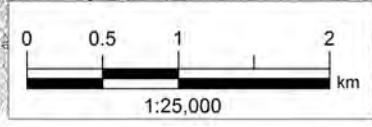
土器川水系土器川 洪水浸水想定区域図（家屋倒壊等氾濫想定区域）[河岸侵食]



凡例

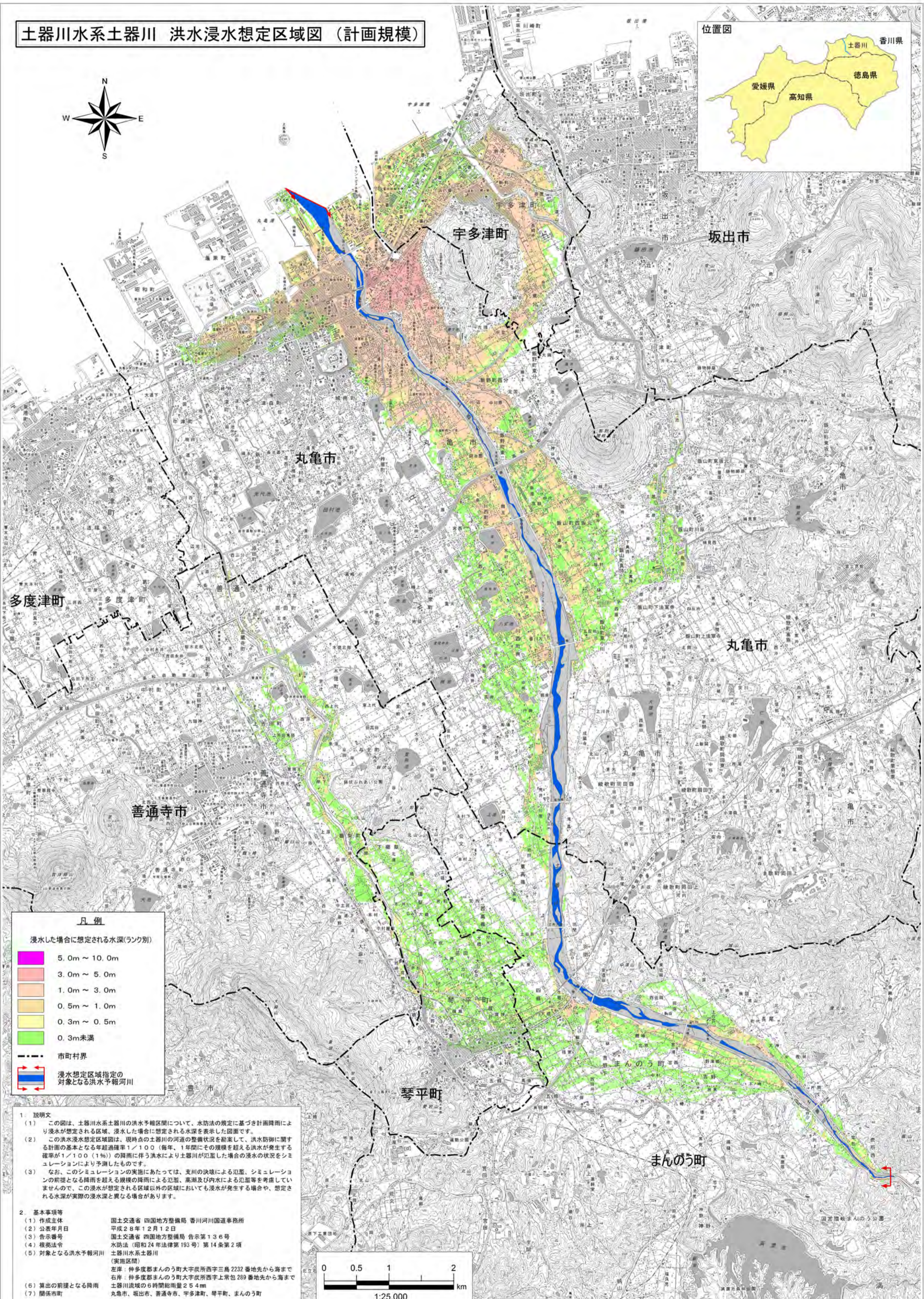
- 河川侵食による家屋倒壊等氾濫想定区域
- 家屋倒壊等氾濫想定区域
- 市町村界
- 浸水想定区域指定の対象となる洪水予報河川

- 1. 説明文**
- この図は、土器川水系土器川の洪水予報区間について、家屋倒壊等をもたらすような氾濫の発生が想定される区域（家屋倒壊等氾濫想定区域）を表示した図面です。
 - この家屋倒壊等氾濫想定区域は、現時点の土器川の河道の整備状況を勘案して、想定最大規模の土器川の河岸侵食幅を予測したものです。
 - また、家屋倒壊等氾濫想定区域は、土器川の河岸が侵食された場合における、家屋の倒壊・流出等の危険性がある区域の目安を示すものですが、個々の家屋の構造・強度特性等の違いから、この区域の境界は厳密ではなく、あくまでも目安であることに留意して下さい。
- 2. 基本事項等**
- 作成主体 国土交通省 四国地方整備局 香川河川国道事務所
 - 公表年月日 平成28年12月12日
 - 対象となる洪水予報河川 土器川水系土器川 (実施区間) 左岸：仲多度郡まんのう町大字炭所西宇三島2232番地先から海まで 右岸：仲多度郡まんのう町大字炭所西宇三島289番地先から海まで
 - 関係市町 丸亀市、坂出市、善通寺市、宇多津町、多度津町、琴平町、まんのう町



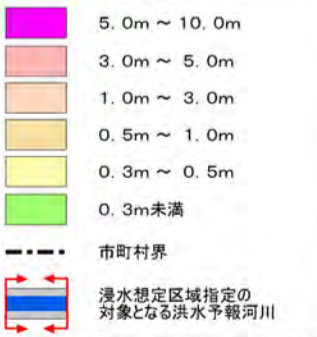
土器川水系土器川 洪水浸水想定区域図（計画規模）

位置図



凡例

浸水した場合に想定される水深(ランク別)



- 1. 説明文**

(1) この図は、土器川水系土器川の洪水予報区間について、水防法の規定に基づき計画降雨により浸水が想定される区域、浸水した場合に想定される水深を表示した図面です。

(2) この洪水浸水想定区域図は、現時点の土器川の河道の整備状況を勘案して、洪水防衛に関する計画の基本となる年超過確率1/100（毎年、1年間にその規模を超える洪水が発生する確率が1/100（1%））の降雨に伴う洪水により土器川が氾濫した場合の浸水の状況をシミュレーションにより予測したものです。

(3) なお、このシミュレーションの実施にあたっては、支川の決壊による氾濫、シミュレーションの前提となる降雨を超える規模の降雨による氾濫、高潮及び内水による氾濫等を考慮していませんので、この浸水が想定される区域以外の区域においても浸水が発生する場合や、想定される水深が実際の浸水深と異なる場合があります。
- 2. 基本事項等**

(1) 作成主体	国土交通省 四国地方整備局 香川河川国道事務所
(2) 公表年月日	平成28年12月12日
(3) 告示番号	国土交通省 四国地方整備局 告示第136号
(4) 根拠法令	水防法（昭和24年法律第193号）第14条第2項
(5) 対象となる洪水予報河川	土器川水系土器川 （実施区間） 左岸：仲多度郡まんのう町大字炭所西字三島2232番地先から海まで 右岸：仲多度郡まんのう町大字炭所西字上常包289番地先から海まで
(6) 算出の前提となる降雨	土器川流域の6時間総雨量25.4mm
(7) 関係市町	丸亀市、坂出市、善通寺市、宇多津町、琴平町、まんのう町

