

令和8年度 土木工事設計材料単価表

[令和8年4月]

国土交通省 四国地方整備局
企画部 技術管理課

土木工事設計材料単価について（令和8年4月期）

1. 「土木設計材料単価表」は四国地方整備局が発注する土木工事の積算に用いる材料単価の一覧表です。
2. 本設計材料単価表は物価資料〔(一財)建設物価調査会発行の「月刊建設物価」、「Web建設物価」並びに(一財)経済調査会発行の「月刊積算資料」、「積算資料電子版」〕に掲載されていない単価について掲載しています。
3. 掲載されている単価は、令和8年4月単価です。
4. 本設計材料単価表の全部または一部を、第三者が複製・転載・磁気媒体入力・販売することを禁止します。
本単価表の使用、あるいは、使用不能における結果として生じた直接的・間接的な損害、損失に関しては、一切の責任を負いかねます。
5. 本設計材料単価表を基にした、公表資料の二次的著作物の作成を禁止します。
6. 掲載している単価は、市場の取引の実態を調査した結果を反映したものであり、個々の見積りや取引の価格を拘束するものではありません。

目 次

1. 主要資材単価（地区別単価）

生コンクリート
骨材
生モルタル
アスファルト合材
積ブロック

2. 県別単価及び統一単価

3. 上記外統一単価

1. 主要資材単価（地区別単価）

地区割表-1

県	地区番号	地区名	該当市町村	国道・河川
徳島県	101	徳島東部	徳島市、鳴門市、小松島市、吉野川市(旧鴨島町・旧川島町・旧山川町分)、阿波市、石井町、松茂町、北島町、藍住町、板野町、上板町	11号、55号、192号 吉野川
	102	美馬	美馬市(旧脇町・旧美馬町・旧穴吹町[国道492号大字口山字鍵掛付近より以北]分)、つるぎ町(旧半田町・旧貞光町分)	192号 吉野川
	103	三好	三好市(旧三野町・旧池田町[山風呂地区を除く]・旧井川町分)、東みよし町	32号・192号 吉野川
	104	阿南	阿南市	55号 那賀川
	105	日和佐	牟岐町、美波町(旧日和佐町分)、海陽町	55号
	140	那賀2	那賀町の一部(長安ロダム)	長安ロダム
	106	山城	三好市(旧池田町[山風呂地区]・旧山城町分)	32号 吉野川
	107	西祖谷	三好市(旧西祖谷村・旧東祖谷山村[深瀬地区]分)	祖谷川
	108	東祖谷	三好市(旧東祖谷山村[深瀬地区を除く]分)	祖谷川
香川県	109	東讃	さぬき市、東かがわ市、三木町	11号
	110	中讃1	高松市(旧高松市・旧庵治町・旧牟礼町・旧香川町・旧香南町・旧国分寺町)	11号、30号、32号
	111	中讃2	丸亀市(旧綾歌町・旧飯山町分)、坂出市、宇多津町、綾川町(旧綾南町分)	11号、32号 土器川
	112	中讃3	丸亀市(旧丸亀市分)、善通寺市、琴平町、多度津町、まんのう町(旧満濃町・旧仲南町分)	11号、32号、319号 土器川、まんのう公園
	113	西讃	観音寺市、三豊市(旧高瀬町・旧三野町・旧豊中町・旧財田町分)	11号、32号
愛媛県	114	四国中央	四国中央市(旧伊予三島市[柳瀬ダムを除く]・旧川之江市・旧土居町分)	11号、192号
	115	西条	新居浜市(旧新居浜市分)、西条市(旧西条市分)	11号
	116	丹原	西条市(旧東予市・旧小松町・旧丹原町分)	11号、196号
	117	今治	今治市(旧今治市・旧朝倉村・旧大西町・旧菊間町分)	196号
	118	松山	松山市(旧松山市分)、東温市(旧重信町分)	11号、33号、56号、196号 重信川、石手、砂防
	119	北条	松山市(旧北条市分)	196号
	120	川内	東温市(旧川内町分)	11号 砂防
	121	伊予1	伊予市(旧伊予市分)、砥部町(旧砥部町分)、松前町	33号、56号 重信川
	122	伊予2	伊予市(旧双海町・旧中山町分)	56号
	123	久万高原1	久万高原町(旧久万町、旧美川村分)	33号
	124	久万高原2	久万高原町(旧柳谷村分)	33号、440号
	125	大島	今治市(旧吉海町・旧宮窪町分)	大島
	126	柳瀬	四国中央市の一部(柳瀬ダム)	銅山川
	127	大洲・内子	大洲市(旧大洲市・旧長浜町・旧肱川町分)、内子町(旧内子町・旧五十崎町)	56号 肱川、山鳥坂ダム
	128	西予	西予市(旧宇和町・旧野村町分)	56号、197号 野村ダム
	129	新宇和島	宇和島市	56号
	130	愛南	愛南町(旧内海村・旧御荘町・旧城辺町・旧一本松町分)	56号

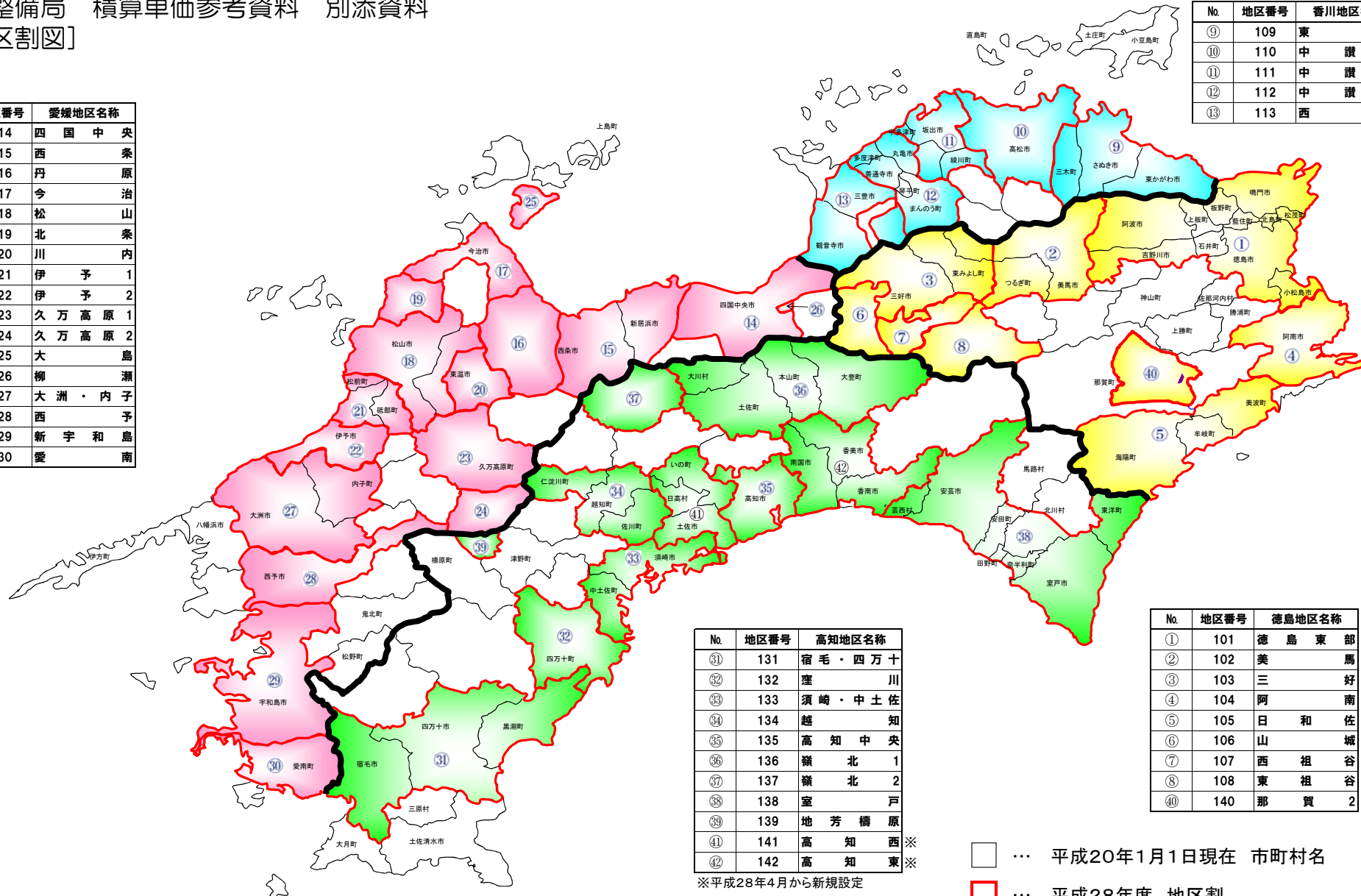
地区割表-2

県	地区番号	地区名	該当市町村	国道・河川
高知県	131	宿毛・四万十	宿毛市、四万十市(旧中村市分)、黒潮町	56号 四万十川、中筋川
	132	窪川	四万十町(旧窪川町分)	56号
	133	須崎・中土佐	須崎市、中土佐町(旧中土佐町分)	56号
	134	越知	仁淀川町(旧吾川村分・大渡ダム)、佐川町、越知町	33号 仁淀川、大渡ダム
	135	高知中央	※〈平成28年3月まで〉 高知市(旧高知市・旧春野町分)、南国市、土佐市、香南市(旧赤岡町・旧香我美町・旧野市町・旧夜須町分)、香美市(旧土佐山田町分)、いの町(旧伊野町分)、日高村 〈平成28年4月より変更〉 高知市(旧高知市・旧春野町分)	32号、33号、55号、56号 仁淀川、物部川 高知海岸 32号、33号、55号、56号 仁淀川、高知海岸
	136	嶺北1	本山町、大豊町、土佐町、大川村	32号 南小川、上吉野川
	137	嶺北2	いの町(旧本川村分)	194号 上吉野川
	138	室戸	室戸市、安芸市、東洋町、奈半利町、田野町、安田町、北川村(平鍋地区[国道493号と林道久保裏線の交点まで])、芸西村	55号 大谷川
	139	地芳橋原	橋原町の一部(地芳地区)	440号
	141	高知西	〈平成28年4月より新規〉 土佐市、いの町(旧伊野町分)、日高村	33号、56号 仁淀川、高知海岸
	142	高知東	〈平成28年4月より新規〉 南国市、香南市(旧赤岡町・旧香我美町・旧野市町・旧夜須町)、香美市(旧土佐山田町分)	32号、55号 物部川、高知海岸

四国地方整備局 積算単価参考資料 別添資料
[42地区割図]

No.	地区番号	愛媛地区名称
14	114	四 国 中 央
15	115	西 国 中 央
16	116	丹 原
17	117	今 治
18	118	松 山
19	119	北 桑
20	120	川 内
21	121	伊 予 1
22	122	伊 予 2
23	123	久 万 高 原 1
24	124	久 万 高 原 2
25	125	大 島
26	126	柳 瀬
27	127	大 洲 ・ 内 子
28	128	西 予
29	129	新 宇 和 島
30	130	愛 南

No.	地区番号	香川地区名称
9	109	東 讃
10	110	中 讃 1
11	111	中 讃 2
12	112	中 讃 3
13	113	西 讃



No.	地区番号	高知地区名称
31	131	宿毛・四万十
32	132	窪・中川
33	133	須崎・中土佐
34	134	越 知
35	135	高 知 中 央
36	136	嶺 北 1
37	137	嶺 北 2
38	138	室 戸
39	139	地 芳 橋 原
41	141	高 知 西
42	142	高 知 東

※平成28年4月から新規設定

No.	地区番号	徳島地区名称
1	101	徳 島 東 部
2	102	美 馬
3	103	三 好
4	104	阿 南
5	105	日 和 佐
6	106	山 城
7	107	西 祖 谷
8	108	東 祖 谷
40	140	那 賀 2

□ ... 平成20年1月1日現在 市町村名
 □ ... 平成28年度 地区割

水セメント比一覧表

コード	品名	規格	水セメント比				
			50%以下	55%以下	60%以下	65%以下	規定無し
Z2010001	生コンクリート	18-8-25(20)			○		
Z2010002	生コンクリート	18-12-25(20)			○		
Z2010009	生コンクリート	21-8-25(20)		○			
Z2010010	生コンクリート	21-12-25(20)		○			
Z2010012	生コンクリート	21-18-25(20)		○			
Z2010017	生コンクリート	24-8-25(20)		○			
Z2010018	生コンクリート	24-12-25(20)		○			
Z2010025	生コンクリート	27-8-25(20)		○			
Z2010026	生コンクリート	27-12-25(20)		○			
Z2010028	生コンクリート	30-8-25(20)		○			
Z2010029	生コンクリート	30-12-25(20)		○			
Z2010034	生コンクリート	40-8-25(20)		○			
Z2010035	生コンクリート	18-5-40			○		
Z2010036	生コンクリート	18-8-40			○		
Z2010073	生コンクリート	18-15-40 C=270			○		
Z2012001	生コンクリート 高炉	18-8-25(20)			○		
Z2012002	生コンクリート 高炉	21-8-25(20)		○			
Z2012003	生コンクリート 高炉	21-12-25(20)		○			
Z2012004	生コンクリート 高炉	24-8-25(20)		○			
Z2012005	生コンクリート 高炉	24-12-25(20)		○			
Z2012006	生コンクリート 高炉	30-15-25(20) C=350		○			
Z2012008	生コンクリート 高炉	18-5-40			○		
Z2012010	生コンクリート 高炉	18-8-40			○		
Z2012011	生コンクリート 高炉	18-8-40 C=230以上			○		
Z2012012	生コンクリート 高炉	18-12-40			○		
Z2012013	生コンクリート 高炉	18-12-40 C=270			○		
Z2012018	生コンクリート 高炉	21-5-40		○			
Z2012019	生コンクリート 高炉	21-8-40		○			
Z2012020	生コンクリート 高炉	21-12-40		○			
Z2012022	生コンクリート 高炉	24-5-40		○			
Z2012023	生コンクリート 高炉	24-8-40		○			
Z2012024	生コンクリート 高炉	27-5-40		○			
Z2012029	生コンクリート 高炉	曲げ 4.5-6.5-40					○
Z2012030	生コンクリート 高炉	C=300-5-40					○
Z2012040	生コンクリート 高炉	18-15-40 C=270			○		
Z2014001	生コンクリート 早強	21-8-25(20)		○			
Z2014002	生コンクリート 早強	24-8-25(20)		○			
Z2014003	生コンクリート 早強	30-8-25(20)		○			
Z2014005	生コンクリート 早強	36-8-25(20)		○			
Z2014006	生コンクリート 早強	40-8-25(20)		○			
Z2014010	生コンクリート 早強	36-12-25(20)		○			
Z2014011	生コンクリート 早強	40-12-25(20)		○			
A8070001	生コンクリート 高炉	30-12-25(20)		○			
A8070002	生コンクリート 高炉	30-8-25(20)		○			
A8070003	生コンクリート 高炉	30-18-25(20) C=350以上		○			
P8100101	生コンクリート	24-12-40 高炉B W/C55%以下		○			
P8100107	生コンクリート	24-12-25(20)高炉 W/C65%以下				○	
P8100108	生コンクリート	18-8-40高炉 W/C65%以下				○	
P8100110	生コンクリート	21-8-40高炉 W/C65%以下				○	
P8100111	生コンクリート	24-12-40高炉 W/C65%以下				○	

※A8070003「生コンクリート高炉 30-18-25(20)C=350以上」は場所打ち杭用。

※Pコードは港湾空港部専用単価

土木工事設計材料（公表）単価一覧表

（2026年04月単価）

四国地方整備局

材 料 単 価 【設計】 2026年04月

四国地方整備局 単位：円

種 別	生コンクリート	品 目	規 格	単 位	徳島県							香川県		備 考
					徳島東部	美馬	三好	阿南	日和佐	山城	西祖谷	東祖谷	東讃	
	生コンクリート	高炉	30-12-25 (20)	m3		26,400						33,900		
	生コンクリート	高炉	30-8-25 (20)	m3		26,400						33,600		
	生コンクリート	高炉	30-18-25 (20) C=350以上	m3		26,400						34,500		
	生コンクリート		18-8-25 (20)	m3		25,100						32,200		
	生コンクリート		18-12-25 (20)	m3		25,100						32,600		
	生コンクリート		21-8-25 (20)	m3		25,500						33,100		
	生コンクリート		21-12-25 (20)	m3		25,500						33,500		
	生コンクリート		21-18-25 (20)	m3		25,500						34,000		
	生コンクリート		24-8-25 (20)	m3		25,500						33,100		
	生コンクリート		24-12-25 (20)	m3		25,500						33,500		
	生コンクリート		27-8-25 (20)	m3		26,000						33,100		
	生コンクリート		27-12-25 (20)	m3		26,000						33,500		
	生コンクリート		30-8-25 (20)	m3		26,400						33,700		
	生コンクリート		30-12-25 (20)	m3		26,400						34,000		
	生コンクリート		40-8-25 (20)	m3		28,200						35,200		
	生コンクリート		18-5-40	m3		25,100						31,800		
	生コンクリート		18-8-40	m3		25,100						32,000		
	生コンクリート		18-15-40 C=270以上	m3		25,100						32,700		
	生コンクリート	高炉	18-8-25 (20)	m3		25,100						32,100		
	生コンクリート	高炉	21-8-25 (20)	m3		25,500						32,600		
	生コンクリート	高炉	21-12-25 (20)	m3		25,500						32,900		
	生コンクリート	高炉	24-8-25 (20)	m3		25,500						32,600		
	生コンクリート	高炉	24-12-25 (20)	m3		25,500						32,900		
	生コンクリート	高炉	30-15-25 (20) C=350	m3		26,400						34,200		
	生コンクリート	高炉	18-5-40	m3		25,100						31,700		

材 料 単 価 【設計】 2026年04月

四国地方整備局 単位：円

種 別	生コンクリート	品 目	規 格	単 位	香川県			愛媛県						備 考	
					中讃2	中讃3	西讃	四国中央	西条	丹原	今治	松山	北条		川内
	生コンクリート	高炉	30-12-25 (20)	m3				19,900		22,900					
	生コンクリート	高炉	30-8-25 (20)	m3				19,700		22,700					
	生コンクリート	高炉	30-18-25 (20) C=350以上	m3				20,300		23,300					
	生コンクリート		18-8-25 (20)	m3				18,900		21,600					
	生コンクリート		18-12-25 (20)	m3				19,100		21,800					
	生コンクリート		21-8-25 (20)	m3				19,300		21,900					
	生コンクリート		21-12-25 (20)	m3				19,500		22,100					
	生コンクリート		21-18-25 (20)	m3				19,900		22,500					
	生コンクリート		24-8-25 (20)	m3				19,300		21,900					
	生コンクリート		24-12-25 (20)	m3				19,500		22,100					
	生コンクリート		27-8-25 (20)	m3				19,300		22,300					
	生コンクリート		27-12-25 (20)	m3				19,500		22,500					
	生コンクリート		30-8-25 (20)	m3				19,700		22,700					
	生コンクリート		30-12-25 (20)	m3				19,900		22,900					
	生コンクリート		40-8-25 (20)	m3				21,100		24,100					
	生コンクリート		18-5-40	m3				18,500		21,200					
	生コンクリート		18-8-40	m3				18,700		21,400					
	生コンクリート		18-15-40 C=270以上	m3				19,100		21,800					
	生コンクリート	高炉	18-8-25 (20)	m3				18,900		21,600					
	生コンクリート	高炉	21-8-25 (20)	m3				19,300		21,900					
	生コンクリート	高炉	21-12-25 (20)	m3				19,500		22,100					
	生コンクリート	高炉	24-8-25 (20)	m3				19,300		21,900					
	生コンクリート	高炉	24-12-25 (20)	m3				19,500		22,100					
	生コンクリート	高炉	30-15-25 (20) C=350	m3				20,100		23,100					
	生コンクリート	高炉	18-5-40	m3				18,500		21,200					

材 料 単 価 【設計】 2026年04月

四国地方整備局 単位：円

種 別	生コンクリート	品 目	規 格	単 位	愛媛県									備 考	
					伊予1	伊予2	久万高原1	久万高原2	大島	柳瀬	大洲内子	西予	新宇和島		愛南
	生コンクリート	高炉	30-12-25 (20)	m3			27,100	28,800	25,900	21,900		24,700		25,600	
	生コンクリート	高炉	30-8-25 (20)	m3			26,900	28,600	25,700	21,700		24,700		25,600	
	生コンクリート	高炉	30-18-25 (20) C=350以上	m3			27,600	29,300	26,300	22,300		25,100		26,000	
	生コンクリート		18-8-25 (20)	m3			25,900	27,600	24,300	20,900		24,100		25,000	
	生コンクリート		18-12-25 (20)	m3			26,100	27,800	24,500	21,100		24,100		25,000	
	生コンクリート		21-8-25 (20)	m3			26,300	28,000	24,700	21,300		24,400		25,300	
	生コンクリート		21-12-25 (20)	m3			26,500	28,200	24,900	21,500		24,400		25,300	
	生コンクリート		21-18-25 (20)	m3			27,000	28,700	25,300	21,900		24,800		25,700	
	生コンクリート		24-8-25 (20)	m3			26,300	28,000	24,700	21,300		24,400		25,300	
	生コンクリート		24-12-25 (20)	m3			26,500	28,200	24,900	21,500		24,400		25,300	
	生コンクリート		27-8-25 (20)	m3			26,700	28,400	25,200	21,300		24,400		25,300	
	生コンクリート		27-12-25 (20)	m3			26,900	28,600	25,400	21,500		24,400		25,300	
	生コンクリート		30-8-25 (20)	m3			27,100	28,800	25,700	21,700		24,700		25,600	
	生コンクリート		30-12-25 (20)	m3			27,300	29,000	25,900	21,900		24,700		25,600	
	生コンクリート		40-8-25 (20)	m3			28,900	30,600	27,600	23,100		26,100		27,000	
	生コンクリート		18-5-40	m3			25,400	27,100	24,100	20,500		23,600		24,500	
	生コンクリート		18-8-40	m3			25,500	27,200	24,200	20,700		23,600		24,500	
	生コンクリート		18-15-40 C=270以上	m3			25,900	27,600	24,600	21,100		23,900		24,800	
	生コンクリート	高炉	18-8-25 (20)	m3			25,700	27,400	24,300	20,900		24,100		25,000	
	生コンクリート	高炉	21-8-25 (20)	m3			26,100	27,800	24,700	21,300		24,400		25,300	
	生コンクリート	高炉	21-12-25 (20)	m3			26,300	28,000	24,900	21,500		24,400		25,300	
	生コンクリート	高炉	24-8-25 (20)	m3			26,100	27,800	24,700	21,300		24,400		25,300	
	生コンクリート	高炉	24-12-25 (20)	m3			26,300	28,000	24,900	21,500		24,400		25,300	
	生コンクリート	高炉	30-15-25 (20) C=350	m3			27,300	29,000	26,100	22,100		25,100		26,000	
	生コンクリート	高炉	18-5-40	m3			25,200	26,900	24,100	20,500		23,600		24,500	

材 料 単 価 【設計】 2026年04月

四国地方整備局 単位：円

種 別	生コンクリート	品 目	規 格	単 位	高知県								徳島県	備 考		
					宿毛 四万十	窪川	須崎 中土佐	越知	高知中央	嶺北1	嶺北2	室戸	地芳榑原		那賀2	
	生コンクリート	高炉	30-12-25 (20)	m3		26,700					26,900	30,600		27,500	32,000	
	生コンクリート	高炉	30-8-25 (20)	m3		26,400					26,600	30,300		27,200	32,000	
	生コンクリート	高炉	30-18-25 (20) C=350以上	m3		27,800					27,500	31,200		28,100	32,000	
	生コンクリート		18-8-25 (20)	m3		25,100					25,300	29,000		25,900	30,600	
	生コンクリート		18-12-25 (20)	m3		25,300					25,500	29,200		26,100	30,600	
	生コンクリート		21-8-25 (20)	m3		25,500					25,700	29,400		26,300	31,000	
	生コンクリート		21-12-25 (20)	m3		25,700					26,000	29,700		26,500	31,000	
	生コンクリート		21-18-25 (20)	m3		26,200					26,500	30,200		27,000	31,000	
	生コンクリート		24-8-25 (20)	m3		25,500					25,700	29,400		26,300	31,000	
	生コンクリート		24-12-25 (20)	m3		25,700					26,000	29,700		26,500	31,000	
	生コンクリート		27-8-25 (20)	m3		26,000					26,300	30,000		26,800	31,500	
	生コンクリート		27-12-25 (20)	m3		26,800					26,500	30,200		27,100	31,500	
	生コンクリート		30-8-25 (20)	m3		26,500					26,700	30,400		27,300	32,000	
	生コンクリート		30-12-25 (20)	m3		26,800					27,000	30,700		27,600	32,000	
	生コンクリート		40-8-25 (20)	m3		28,200					28,400	32,100		29,000	33,800	
	生コンクリート		18-5-40	m3		24,600					24,900	28,600		25,400	30,600	
	生コンクリート		18-8-40	m3		24,800					25,000	28,700		25,600	30,600	
	生コンクリート		18-15-40 C=270以上	m3		25,100					25,400	29,100		25,900	31,000	
	生コンクリート	高炉	18-8-25 (20)	m3		25,000					25,200	28,900		25,800	30,600	
	生コンクリート	高炉	21-8-25 (20)	m3		25,400					25,600	29,300		26,200	31,000	
	生コンクリート	高炉	21-12-25 (20)	m3		25,600					25,900	29,600		26,400	31,000	
	生コンクリート	高炉	24-8-25 (20)	m3		25,400					25,600	29,300		26,200	31,000	
	生コンクリート	高炉	24-12-25 (20)	m3		25,600					25,900	29,600		26,400	31,000	
	生コンクリート	高炉	30-15-25 (20) C=350	m3		27,400					27,200	30,900		28,200	32,000	
	生コンクリート	高炉	18-5-40	m3		24,500					24,800	28,500		25,300	30,600	

材 料 単 価 【設計】 2026年04月

四国地方整備局 単位：円

種 別	生コンクリート	品 目	規 格	単 位	高知県										備 考
					高知西	高知東									
	生コンクリート 高炉		30-12-25 (20)	m3	21,800	19,000									
	生コンクリート 高炉		30-8-25 (20)	m3	21,500	18,700									
	生コンクリート 高炉		30-18-25 (20) C=350以上	m3	22,900	19,600									
	生コンクリート		18-8-25 (20)	m3	20,200	17,400									
	生コンクリート		18-12-25 (20)	m3	20,400	17,600									
	生コンクリート		21-8-25 (20)	m3	20,600	17,800									
	生コンクリート		21-12-25 (20)	m3	20,800	18,000									
	生コンクリート		21-18-25 (20)	m3	21,300	18,500									
	生コンクリート		24-8-25 (20)	m3	20,600	17,800									
	生コンクリート		24-12-25 (20)	m3	20,800	18,000									
	生コンクリート		27-8-25 (20)	m3	21,100	18,300									
	生コンクリート		27-12-25 (20)	m3	21,400	18,600									
	生コンクリート		30-8-25 (20)	m3	21,600	18,800									
	生コンクリート		30-12-25 (20)	m3	21,900	19,100									
	生コンクリート		40-8-25 (20)	m3	23,300	20,500									
	生コンクリート		18-5-40	m3	19,700	16,900									
	生コンクリート		18-8-40	m3	19,900	17,100									
	生コンクリート		18-15-40 C=270以上	m3	20,200	17,900									
	生コンクリート 高炉		18-8-25 (20)	m3	20,100	17,300									
	生コンクリート 高炉		21-8-25 (20)	m3	20,500	17,700									
	生コンクリート 高炉		21-12-25 (20)	m3	20,700	17,900									
	生コンクリート 高炉		24-8-25 (20)	m3	20,500	17,700									
	生コンクリート 高炉		24-12-25 (20)	m3	20,700	17,900									
	生コンクリート 高炉		30-15-25 (20) C=350	m3	22,500	19,300									
	生コンクリート 高炉		18-5-40	m3	19,600	16,800									

材 料 単 価 【設計】 2026年04月

四国地方整備局 単位：円

種 別	生コンクリート	品 目	規 格	単 位	徳島県							香川県		備 考
					徳島東部	美馬	三好	阿南	日和佐	山城	西祖谷	東祖谷	東讃	
	生コンクリート	高炉	18-8-40	m ³		25,100						31,900		
	生コンクリート	高炉	18-8-40 C=230以上	m ³		25,100						31,900		
	生コンクリート	高炉	18-12-40	m ³		25,100						32,300		
	生コンクリート	高炉	18-12-40 C=270	m ³		25,100						32,300		
	生コンクリート	高炉	21-5-40	m ³		25,500						32,300		
	生コンクリート	高炉	21-8-40	m ³		25,500						32,400		
	生コンクリート	高炉	21-12-40	m ³		25,500						32,800		
	生コンクリート	高炉	24-5-40	m ³		25,500						32,300		
	生コンクリート	高炉	24-8-40	m ³		25,500						32,400		
	生コンクリート	高炉	27-5-40	m ³		26,000						32,900		
	生コンクリート	高炉	曲げ 4.5-6.5-40	m ³		27,000								
	生コンクリート	高炉	C=300-5-40	m ³		26,000						32,900		
	生コンクリート	高炉	18-15-40 C=270以上	m ³		25,100						32,600		
	生コンクリート	早強	21-8-25 (20)	m ³		26,700								
	生コンクリート	早強	24-8-25 (20)	m ³		26,700								
	生コンクリート	早強	30-8-25 (20)	m ³		27,800								
	生コンクリート	早強	36-8-25 (20)	m ³		29,100								
	生コンクリート	早強	40-8-25 (20)	m ³		29,800								
	生コンクリート	早強	36-12-25 (20)	m ³		29,100								
	生コンクリート	早強	40-12-25 (20)	m ³		29,800								

材 料 単 価 【設計】 2026年04月

四国地方整備局 単位：円

種 別	生コンクリート	品 目	規 格	単 位	香川県			愛媛県						備 考	
					中讃2	中讃3	西讃	四国中央	西条	丹原	今治	松山	北条		川内
	生コンクリート	高炉	18-8-40	m3				18,700		21,400					
	生コンクリート	高炉	18-8-40 C=230以上	m3				18,700		21,400					
	生コンクリート	高炉	18-12-40	m3				18,900		21,600					
	生コンクリート	高炉	18-12-40 C=270	m3				18,900		21,600					
	生コンクリート	高炉	21-5-40	m3				18,800		21,500					
	生コンクリート	高炉	21-8-40	m3				19,000		21,700					
	生コンクリート	高炉	21-12-40	m3				19,200		21,900					
	生コンクリート	高炉	24-5-40	m3				18,800		21,500					
	生コンクリート	高炉	24-8-40	m3				19,000		21,700					
	生コンクリート	高炉	27-5-40	m3				18,800		21,800					
	生コンクリート	高炉	曲げ 4.5-6.5-40	m3				20,700		23,700					
	生コンクリート	高炉	C=300-5-40	m3				18,800		21,800					
	生コンクリート	高炉	18-15-40 C=270以上	m3				19,100		21,800					
	生コンクリート	早強	21-8-25 (20)	m3				20,800		23,400					
	生コンクリート	早強	24-8-25 (20)	m3				20,800		23,400					
	生コンクリート	早強	30-8-25 (20)	m3				21,200		24,200					
	生コンクリート	早強	36-8-25 (20)	m3				21,900		24,900					
	生コンクリート	早強	40-8-25 (20)	m3				22,600		25,600					
	生コンクリート	早強	36-12-25 (20)	m3				22,200		25,200					
	生コンクリート	早強	40-12-25 (20)	m3				22,900		25,900					

材 料 単 価 【設計】 2026年04月

四国地方整備局 単位：円

種 別	生コンクリート	品 目	規 格	単 位	愛媛県									備 考	
					伊予1	伊予2	久万高原1	久万高原2	大島	柳瀬	大洲内子	西予	新宇和島		愛南
	生コンクリート	高炉	18-8-40	m3			25,300	27,000	24,200	20,700		23,600		24,500	
	生コンクリート	高炉	18-8-40 C=230以上	m3			25,300	27,000	24,200	20,700		23,600		24,500	
	生コンクリート	高炉	18-12-40	m3			25,500	27,200	24,400	20,900		23,900		24,800	
	生コンクリート	高炉	18-12-40 C=270	m3			25,500	27,200	24,400	20,900		23,900		24,800	
	生コンクリート	高炉	21-5-40	m3			25,600	27,300	24,400	20,800		23,900		24,800	
	生コンクリート	高炉	21-8-40	m3			25,700	27,400	24,600	21,000		23,900		24,800	
	生コンクリート	高炉	21-12-40	m3			25,900	27,600	24,800	21,200		24,300		25,200	
	生コンクリート	高炉	24-5-40	m3			25,600	27,300	24,400	20,800		23,900		24,800	
	生コンクリート	高炉	24-8-40	m3			25,700	27,400	24,600	21,000		23,900		24,800	
	生コンクリート	高炉	27-5-40	m3			26,000	27,700	24,800	20,800		23,900		24,800	
	生コンクリート	高炉	曲げ 4.5-6.5-40	m3			27,200	28,900	26,500	22,700		24,700		25,600	
	生コンクリート	高炉	C=300-5-40	m3			26,000	27,700	25,200	20,800		24,200			
	生コンクリート	高炉	18-15-40 C=270以上	m3			25,700	27,400	24,600	21,100		24,600		25,500	
	生コンクリート	早強	21-8-25 (20)	m3						22,800		26,300		27,200	
	生コンクリート	早強	24-8-25 (20)	m3						22,800		26,300		27,200	
	生コンクリート	早強	30-8-25 (20)	m3						23,200		26,800		27,700	
	生コンクリート	早強	36-8-25 (20)	m3						23,900		27,800		28,700	
	生コンクリート	早強	40-8-25 (20)	m3						24,600		28,700		29,600	
	生コンクリート	早強	36-12-25 (20)	m3						24,200		27,800		28,700	
	生コンクリート	早強	40-12-25 (20)	m3						24,900		28,700		29,600	

材 料 単 価 【設計】 2026年04月

四国地方整備局 単位：円

種 別	生コンクリート	品 目	規 格	単 位	高知県								徳島県	備 考		
					宿毛 四万十	窪川	須崎 中土佐	越知	高知中央	嶺北1	嶺北2	室戸	地芳橋原		那賀2	
	生コンクリート	高炉	18-8-40	m3		24,700					24,900	28,600		25,500	30,600	
	生コンクリート	高炉	18-8-40 C=230以上	m3		24,700					24,900	28,600		25,500	30,600	
	生コンクリート	高炉	18-12-40	m3		24,900					25,100	28,800		25,700	30,600	
	生コンクリート	高炉	18-12-40 C=270	m3		24,900					25,100	28,800		25,700	31,000	
	生コンクリート	高炉	21-5-40	m3		24,900					25,200	28,900		25,700	31,000	
	生コンクリート	高炉	21-8-40	m3		25,100					25,300	29,000		25,900	31,000	
	生コンクリート	高炉	21-12-40	m3		25,300					25,500	29,200		26,100	31,000	
	生コンクリート	高炉	24-5-40	m3		24,900					25,200	28,900		25,700	31,000	
	生コンクリート	高炉	24-8-40	m3		25,100					25,300	29,000		25,900	31,000	
	生コンクリート	高炉	27-5-40	m3		25,400					25,600	29,300		26,200	31,500	
	生コンクリート	高炉	曲げ 4.5-6.5-40	m3											33,500	
	生コンクリート	高炉	C=300-5-40	m3										26,600	32,000	
	生コンクリート	高炉	18-15-40 C=270以上	m3		25,000					25,300	29,000		25,800	31,000	
	生コンクリート	早強	21-8-25 (20)	m3		27,100					27,400	31,100		27,400		
	生コンクリート	早強	24-8-25 (20)	m3		27,100					27,400	31,100		27,400		
	生コンクリート	早強	30-8-25 (20)	m3		27,600					27,800	31,500		28,400		
	生コンクリート	早強	36-8-25 (20)	m3		28,600					28,800	32,500		29,400		
	生コンクリート	早強	40-8-25 (20)	m3		29,300					29,500	33,200		30,100		
	生コンクリート	早強	36-12-25 (20)	m3		28,900					29,200	32,900		29,700		
	生コンクリート	早強	40-12-25 (20)	m3		29,600					29,900	33,600		30,400		

材 料 単 価 【設計】 2026年04月

四国地方整備局 単位：円

種 別	生コンクリート	品 目	規 格	単 位	高知県										備 考	
					高知西	高知東										
	生コンクリート	高炉	18-8-40	m ³	19,800	17,000										
	生コンクリート	高炉	18-8-40 C=230以上	m ³	19,800	17,000										
	生コンクリート	高炉	18-12-40	m ³	20,000	17,200										
	生コンクリート	高炉	18-12-40 C=270	m ³	20,400	17,600										
	生コンクリート	高炉	21-5-40	m ³	20,000	17,200										
	生コンクリート	高炉	21-8-40	m ³	20,200	17,400										
	生コンクリート	高炉	21-12-40	m ³	20,400	17,600										
	生コンクリート	高炉	24-5-40	m ³	20,000	17,200										
	生コンクリート	高炉	24-8-40	m ³	20,200	17,400										
	生コンクリート	高炉	27-5-40	m ³	20,500	17,700										
	生コンクリート	高炉	曲げ 4.5-6.5-40	m ³												
	生コンクリート	高炉	C=300-5-40	m ³	20,900	18,100										
	生コンクリート	高炉	18-15-40 C=270以上	m ³	20,100	17,800										
	生コンクリート	早強	21-8-25 (20)	m ³	22,200	19,500										
	生コンクリート	早強	24-8-25 (20)	m ³	22,200	19,500										
	生コンクリート	早強	30-8-25 (20)	m ³	22,700	20,000										
	生コンクリート	早強	36-8-25 (20)	m ³	23,700	21,000										
	生コンクリート	早強	40-8-25 (20)	m ³	24,400	21,700										
	生コンクリート	早強	36-12-25 (20)	m ³	24,000	21,300										
	生コンクリート	早強	40-12-25 (20)	m ³	24,700	22,000										

材 料 単 価 【設計】 2026年04月

四国地方整備局 単位：円

種 別	骨材	品 目	規 格	単 位	徳島県							香川県		備 考	
					徳島東部	美馬	三好	阿南	日和佐	山城	西祖谷	東祖谷	東讃		中讃1
		コンクリート吹付用砕石	1 3 mm以下	m 3	4,500	4,600	4,700	4,500		5,600	6,600	7,800	6,000	5,600	
		盛土材料	ルーズ	m 3	2,200	2,600	2,200	2,200	3,100				1,800	1,800	
		コンクリート用骨材	砂	m 3	4,300									4,200	
		海砂 (ガット)	S C P用	m 3	4,200									3,700	
		海砂 (ガット)	シルト分15%以下	m 3	4,200									3,700	
		海砂 (ガット)	シルト分20%以下	m 3	4,200									3,700	
		山砂 (ガット)	シルト分15%以下	m 3										3,500	
		山砂 (ガット)	シルト分20%以下	m 3										3,500	
		敷砂		m 3	4,200									3,700	
		コンクリート用骨材	砕石 (20mm)	m 3	4,500									5,750	
		コンクリート用骨材	砕石 (40mm)	m 3	4,500									5,750	
		コンクリート用骨材 砂利	25mm (洗い)	m 3	4,500	4,700	4,700	4,500		5,700	6,700	7,900	6,000	5,600	
		コンクリート用骨材 砂	洗い 荒目	m 3		4,600							4,600		
		コンクリート用骨材 砂	洗い 細目	m 3		4,800							4,600		
		コンクリート用骨材 砕石	15~5mm	m 3		4,600				5,600	6,600	7,800	6,000		
		コンクリート用骨材 砕石	40~5mm	m 3		4,700				5,600	6,600	7,800	6,000		
		クラッシャーラン	C-30	m 3		4,000				4,700	5,700	6,900	5,500		
		クラッシャーラン	C-40	m 3		4,000				4,700	5,700	6,900	5,500		
		再生クラッシャーラン	RC-30	m 3		1,900							2,100		
		再生クラッシャーラン	RC-40	m 3		1,900				2,300	3,250	5,050	2,100		
		粒度調整砕石	M-25	m 3									5,600		
		粒度調整砕石	M-30	m 3		4,300				5,000	6,000	7,200	5,600		
		粒度調整砕石	M-40	m 3		4,300				5,000	6,000	7,200	5,600		
		再生粒度調整砕石	RM-25	m 3											
		再生粒度調整砕石	RM-30	m 3									2,200		

材 料 単 価 【設計】 2026年04月

四国地方整備局 単位：円

種 別	骨材	品 目	規 格	単 位	香川県			愛媛県						備 考	
					中讃2	中讃3	西讃	四国中央	西条	丹原	今治	松山	北条		川内
		コンクリート吹付用砕石	13mm以下	m3	5,400	5,400	5,600	5,000	4,400	4,100	5,000	4,400	5,100	4,000	
		盛土材料	ルーズ	m3	1,800	1,800	1,800	1,800	1,800	1,800	1,800	1,900	1,900	1,900	
		コンクリート用骨材	砂	m3	4,200					4,400		4,900			
		海砂(ガット)	SCP用	m3	3,700					3,500		3,200			
		海砂(ガット)	シルト分15%以下	m3	3,700					3,500		3,200			
		海砂(ガット)	シルト分20%以下	m3	3,700					3,500		3,200			
		山砂(ガット)	シルト分15%以下	m3	3,500					3,600		3,500			
		山砂(ガット)	シルト分20%以下	m3	3,500					3,600		3,500			
		敷砂		m3	3,700					3,500		3,200			
		コンクリート用骨材	砕石(20mm)	m3	5,550					4,500		4,800			
		コンクリート用骨材	砕石(40mm)	m3	5,550					4,500		4,800			
		コンクリート用骨材 砂利	25mm(洗い)	m3	5,400	5,400	5,600	5,000	4,400	4,100	5,000	4,400	5,100	4,000	
		コンクリート用骨材 砂	洗い 荒目	m3											
		コンクリート用骨材 砂	洗い 細目	m3											
		コンクリート用骨材 砕石	15~5mm	m3				5,000		4,100					
		コンクリート用骨材 砕石	40~5mm	m3				5,000		4,100					
		クラッシャーラン	C-30	m3				4,500		3,300					
		クラッシャーラン	C-40	m3				4,500		3,300					
		再生クラッシャーラン	RC-30	m3				2,400		2,300					
		再生クラッシャーラン	RC-40	m3				2,400		2,300					
		粒度調整砕石	M-25	m3				5,200		3,500					
		粒度調整砕石	M-30	m3											
		粒度調整砕石	M-40	m3											
		再生粒度調整砕石	RM-25	m3				2,800		2,500					
		再生粒度調整砕石	RM-30	m3											

材 料 単 価 【設計】 2026年04月

四国地方整備局 単位：円

種 別	骨材	品 目	規 格	単 位	愛媛県									備 考	
					伊予1	伊予2	久万高原1	久万高原2	大島	柳瀬	大洲内子	西予	新宇和島		愛南
		コンクリート吹付用砕石	13mm以下	m3	4,700	5,400	4,200	5,400	5,000	5,700	4,400	5,200	4,000	4,600	
		盛土材料	ルーズ	m3	1,900	1,900	1,900		1,900		1,900	1,900	1,900	1,900	
		コンクリート用骨材	砂	m3											
		海砂(ガット)	SCP用	m3											
		海砂(ガット)	シルト分15%以下	m3											
		海砂(ガット)	シルト分20%以下	m3											
		山砂(ガット)	シルト分15%以下	m3											
		山砂(ガット)	シルト分20%以下	m3											
		敷砂		m3											
		コンクリート用骨材	砕石(20mm)	m3											
		コンクリート用骨材	砕石(40mm)	m3											
		コンクリート用骨材 砂利	25mm(洗い)	m3	4,700	5,400	4,200	5,400	5,000	5,700	4,400	5,200	4,000	4,600	
		コンクリート用骨材 砂	洗い 荒目	m3								6,000		5,400	
		コンクリート用骨材 砂	洗い 細目	m3								6,000		5,400	
		コンクリート用骨材 砕石	15~5mm	m3			4,200	5,400	5,000	5,700		5,200		4,600	
		コンクリート用骨材 砕石	40~5mm	m3			4,200	5,400	5,000	5,700		5,200		4,600	
		クラッシャーラン	C-30	m3			4,200	5,300	4,500	4,900		5,100		5,300	
		クラッシャーラン	C-40	m3			4,200	5,300	4,500	4,900		5,100		5,300	
		再生クラッシャーラン	RC-30	m3			3,400	4,200	3,500	3,400		3,300		2,500	
		再生クラッシャーラン	RC-40	m3			3,400	4,200	3,500	3,400		3,300		2,500	
		粒度調整砕石	M-25	m3			4,300	5,500	4,800	6,000		5,400		5,700	
		粒度調整砕石	M-30	m3											
		粒度調整砕石	M-40	m3											
		再生粒度調整砕石	RM-25	m3			3,600	4,400		3,800		4,100		3,300	
		再生粒度調整砕石	RM-30	m3											

材 料 単 価 【設計】 2026年04月

四国地方整備局 単位：円

種 別	骨材	品 目	規 格	単 位	高知県								徳島県	備 考
					宿毛 四万十	窪川	須崎 中土佐	越知	高知中央	嶺北1	嶺北2	室戸	地芳禰原	
		コンクリート吹付用砕石	13mm以下	m3	5,550	5,500	4,800	5,500	4,400	5,700	6,600	5,400	4,350	
		盛土材料	ルーズ	m3	2,300	2,300	2,300	2,300	2,200	2,300	2,300	2,300	2,300	
		コンクリート用骨材	砂	m3	3,700		3,600		3,600			4,300		
		海砂（ガット）	SCP用	m3	3,500		3,400		3,400			4,100		
		海砂（ガット）	シルト分15%以下	m3	3,500		3,400		3,400			4,100		
		海砂（ガット）	シルト分20%以下	m3	3,500		3,400		3,400			4,100		
		山砂（ガット）	シルト分15%以下	m3										
		山砂（ガット）	シルト分20%以下	m3										
		敷砂		m3	3,500		3,400		3,400			4,100		
		コンクリート用骨材	砕石（20mm）	m3	5,450		4,700		4,300			5,300		
		コンクリート用骨材	砕石（40mm）	m3	5,450		4,700		4,300			5,300		
		コンクリート用骨材 砂利	25mm（洗い）	m3	5,450	5,400	4,700	5,400	4,300	5,600	6,500	5,300	4,250	5,700
		コンクリート用骨材 砂	洗い 荒目	m3		5,300		5,700		5,700	7,800		6,400	5,700
		コンクリート用骨材 砂	洗い 細目	m3		5,300		5,700		5,700	7,800		6,400	5,800
		コンクリート用骨材 砕石	15～5mm	m3		5,400		5,400		5,600	6,500		4,250	
		コンクリート用骨材 砕石	40～5mm	m3		5,400		5,400		5,600	6,500		4,250	
		クラッシャーラン	C-30	m3		5,000		5,000		4,900	5,700		3,750	4,700
		クラッシャーラン	C-40	m3		5,000		5,000		4,900	5,700		3,750	4,700
		再生クラッシャーラン	RC-30	m3		3,000		3,400		2,700	4,750		2,800	2,500
		再生クラッシャーラン	RC-40	m3		3,000		3,400		2,700	4,500		2,800	2,500
		粒度調整砕石	M-25	m3										
		粒度調整砕石	M-30	m3		5,150		5,150		5,050	5,850		3,900	5,000
		粒度調整砕石	M-40	m3		5,150		5,150		5,050	5,850		3,900	5,000
		再生粒度調整砕石	RM-25	m3										
		再生粒度調整砕石	RM-30	m3				3,600		3,050	4,800		3,000	

材 料 単 価 【設計】 2026年04月

四国地方整備局 単位：円

種 別	骨材	品 目	規 格	単 位	高知県										備 考		
					高知西	高知東											
		コンクリート吹付用砕石	13mm以下	m ³	4,600	4,350											
		盛土材料	ルーズ	m ³	2,200	2,200											
		コンクリート用骨材	砂	m ³													
		海砂（ガット）	SCP用	m ³	3,400	3,400											
		海砂（ガット）	シルト分15%以下	m ³	3,400	3,400											
		海砂（ガット）	シルト分20%以下	m ³	3,400	3,400											
		山砂（ガット）	シルト分15%以下	m ³													
		山砂（ガット）	シルト分20%以下	m ³													
		敷砂		m ³	3,400	3,400											
		コンクリート用骨材	砕石（20mm）	m ³	4,500	4,250											
		コンクリート用骨材	砕石（40mm）	m ³	4,500	4,250											
		コンクリート用骨材 砂利	25mm（洗い）	m ³	4,500	4,250											
		コンクリート用骨材 砂	洗い 荒目	m ³	5,300	4,800											
		コンクリート用骨材 砂	洗い 細目	m ³	5,300	4,800											
		コンクリート用骨材 砕石	15～5mm	m ³	4,500	4,250											
		コンクリート用骨材 砕石	40～5mm	m ³	4,500	4,250											
		クラッシャーラン	C-30	m ³	3,850	3,400											
		クラッシャーラン	C-40	m ³	3,850	3,400											
		再生クラッシャーラン	RC-30	m ³	2,850	2,400											
		再生クラッシャーラン	RC-40	m ³	2,250	2,400											
		粒度調整砕石	M-25	m ³													
		粒度調整砕石	M-30	m ³	4,000	3,550											
		粒度調整砕石	M-40	m ³	4,000	3,550											
		再生粒度調整砕石	RM-25	m ³													
		再生粒度調整砕石	RM-30	m ³	2,800	2,400											

材 料 単 価 【設計】 2026年04月

四国地方整備局 単位：円

種 別	骨材	品 目	規 格	単 位	徳島県							香川県		備 考	
					徳島東部	美馬	三好	阿南	日和佐	山城	西祖谷	東祖谷	東讃		中讃1
	栗石		50-150mm	m ³		5,500				6,450	7,400	8,600			
	割栗石		50-150mm	m ³		5,500				6,450	7,400	8,600			
	割栗石		150-200mm	m ³		5,600				6,550	7,500	8,700			
	砂		クッション用	m ³	5,100	5,200		5,100	5,200				4,800	4,700	

材 料 単 価 【設計】 2026年04月

四国地方整備局 単位：円

種 別	骨材	品 目	規 格	単 位	香川県			愛媛県						備 考	
					中讃2	中讃3	西讃	四国中央	西条	丹原	今治	松山	北条		川内
	栗石		50-150mm	m3				5,000		4,200					
	割栗石		50-150mm	m3				5,000		4,200					
	割栗石		150-200mm	m3				5,000		4,200					
	砂		クッション用	m3	4,600	4,600	4,600	5,400	4,800	4,400	5,400	4,900	5,600	4,500	

材 料 単 価 【設計】 2026年04月

四国地方整備局 単位：円

種 別	骨材	規 格	単 位	愛媛県										備 考
				伊予1	伊予2	久万高原1	久万高原2	大島	柳瀬	大洲内子	西予	新宇和島	愛南	
	栗石	50-150mm	m3			4,400	5,600	4,900	5,800		5,100		5,700	
	割栗石	50-150mm	m3			4,400	5,600	4,900	5,800		5,100		5,700	
	割栗石	150-200mm	m3			4,600	5,800	4,900	5,800		5,700		6,300	
	砂	クッション用	m3	5,200	6,000	4,800	6,000	5,400	6,100	5,600	6,400	5,800	5,800	

材 料 単 価 【設計】 2026年04月

四国地方整備局 単位：円

種 別	骨材	品 目	規 格	単 位	高知県								徳島県	備 考	
					宿毛 四万十	窪川	須崎 中土佐	越知	高知中央	嶺北 1	嶺北 2	室戸	地芳樽原		那賀 2
	栗石		50-150mm	m3		5,500		5,900		5,400	6,600		4,150	6,200	
	割栗石		50-150mm	m3		5,500		5,900		5,400	6,600		4,150	6,200	
	割栗石		150-200mm	m3		5,800		6,250		5,850	6,950		4,350	6,300	
	砂		クッション用	m3	5,400	5,700	5,200	6,100	5,200	6,100	8,200	6,100	6,800	6,200	

種 別	骨材	品 目	規 格	単 位	高知県										備 考		
					高知西	高知東											
	栗石		50-150mm	m ³	4,850	4,600											
	割栗石		50-150mm	m ³	4,850	4,600											
	割栗石		150-200mm	m ³	6,250	7,500											
	砂		クッション用	m ³	5,700	5,200											

材 料 単 価 【設計】 2026年04月

四国地方整備局 単位：円

種 別	生モルタル	規 格	単 位	徳島県									香川県		備 考
				徳島東部	美馬	三好	阿南	日和佐	山城	西祖谷	東祖谷	東讃	中讃1		
	生モルタル	裏込グラウト用（深礎杭用）	m 3	24,800	26,600	27,800	24,800	26,450	30,300	31,300		27,500	24,500		
	モルタル	1：2 高炉	m 3		30,100							38,900			

材 料 単 価 【設計】 2026年04月

四国地方整備局 単位：円

種 別	生モルタル	規 格	単 位	香川県			愛媛県						備 考	
				中讃2	中讃3	西讃	四国中央	西条	丹原	今治	松山	北条		川内
	生モルタル	裏込グラウト用（深礎杭用）	m ³	24,500	24,500	24,500	19,200	22,200	22,200	22,700	22,600	22,600	22,600	
	モルタル	1：2 高炉	m ³				24,400		27,400					

材 料 単 価 【設計】 2026年04月

四国地方整備局 単位：円

種 別	品 目	規 格	単 位	愛媛県										備 考
				伊予1	伊予2	久万高原1	久万高原2	大島	柳瀬	大洲 内子	西予	新宇和島	愛南	
生モルタル		裏込グラウト用(深礎杭用)	m ³	22,600	23,000	26,500	28,200		21,200	25,500	26,300	25,800	25,900	
モルタル		1:2 高炉	m ³			30,900	32,600		26,400		30,500		30,100	

種 別	生モルタル	品 目	規 格	単 位	高知県								徳島県	備 考	
					宿毛 四万十	窪川	須崎 中土佐	越知	高知中央	嶺北 1	嶺北 2	室戸	地芳榑原		那賀 2
	生モルタル		裏込グラウト用(深礎杭用)	m ³										32,700	
	モルタル		1:2 高炉	m ³		30,800				32,000	35,700		31,600	37,700	

材 料 単 価 【設計】 2026年04月

四国地方整備局 単位：円

種 別	生モルタル	規 格	単 位	高知県									備 考	
				高知西	高知東									
	生モルタル	裏込グラウト用（深礎杭用）	m ³											
	モルタル	1：2 高炉	m ³	25,900	25,200									

材 料 単 価 【設計】 2026年04月

四国地方整備局 単位：円

種 別	アスファルト合材	品 目	規 格	単 位	徳島県							香川県		備 考	
					徳島東部	美馬	三好	阿南	日和佐	山城	西祖谷	東祖谷	東讃		中讃1
	アスファルト合材		再生AS安定処理（20）	t		14,100					14,900	15,200	15,700	14,100	
	アスファルト混合物		粗粒度アスコン（20）	t		15,500					16,300	16,600	17,100	16,000	
	アスファルト混合物		密粒度アスコン（20）	t		15,900					16,700	17,000	17,500	16,400	
	アスファルト混合物		密粒度アスコン（13）	t		15,900					16,700	17,000	17,500	16,400	
	アスファルト混合物		細粒度アスコン（13）	t		16,400					17,200	17,500	18,000	16,900	
	再生アスファルト混合物		再生粗粒度アスコン（20）	t		14,500					15,300	15,600	16,100	14,500	
	再生アスファルト混合物		再生密粒度アスコン（20）	t		14,900					15,700	16,000	16,500	14,900	
	再生アスファルト混合物		再生密粒度アスコン（13）	t		14,900					15,700	16,000	16,500	14,900	
	改質アスファルト混合物		密粒ギャップASポリマー改質I型（13）	t		17,700					18,500	18,800	19,300	18,400	
	アスファルト混合物（安定処理材）		AS安定処理材	t		15,100					15,900	16,200	16,700	15,600	
	アスファルト混合物（安定処理材）		瀝青安定処理材（40）	t	14,800	15,100	15,600	15,100	15,800	15,900	16,200	16,700	15,600	15,300	
	アスファルト混合物（安定処理材）		瀝青安定処理材（30）	t	14,800	15,100	15,600	15,100	15,800	15,900	16,200	16,700	15,600	15,300	
	再生アスファルト混合物（安定処理材）		再生瀝青安定処理材（40）	t	13,800	14,100	14,600	14,100	14,800	14,900	15,200	15,700	14,100	13,800	
	再生アスファルト混合物（安定処理材）		再生AS安定処理（30）	t	13,800	14,100	14,600	14,100	14,800	14,900	15,200	15,700	14,100	13,800	
	アスファルト混合物		ポーラスアスファルト混合物（13）	t		19,900					20,700		19,900		

材 料 単 価 【設計】 2026年04月

四国地方整備局 単位：円

種 別	アスファルト合材	規 格	単 位	香川県			愛媛県						備 考	
				中讃2	中讃3	西讃	四国中央	西条	丹原	今治	松山	北条		川内
	アスファルト合材	再生AS安定処理(20)	t				13,200		12,800					
	アスファルト混合物	粗粒度アスコン(20)	t				15,300		14,900					
	アスファルト混合物	密粒度アスコン(20)	t				15,700		15,300					
	アスファルト混合物	密粒度アスコン(13)	t				15,700		15,300					
	アスファルト混合物	細粒度アスコン(13)	t				16,200		15,800					
	再生アスファルト混合物	再生粗粒度アスコン(20)	t				13,800		13,400					
	再生アスファルト混合物	再生密粒度アスコン(20)	t				14,200		13,800					
	再生アスファルト混合物	再生密粒度アスコン(13)	t				14,200		13,800					
	改質アスファルト混合物	密粒ギャップASポリマー改質I型(13)	t				17,600		17,200					
	アスファルト混合物(安定処理材)	AS安定処理材	t				14,700		14,300					
	アスファルト混合物(安定処理材)	瀝青安定処理材(40)	t	15,300	15,300	15,600	14,700	14,300	14,300	14,600	14,700	14,800	14,700	
	アスファルト混合物(安定処理材)	瀝青安定処理材(30)	t	15,300	15,300	15,600	14,700	14,300	14,300	14,600	14,700	14,800	14,700	
	再生アスファルト混合物(安定処理材)	再生瀝青安定処理材(40)	t	13,800	13,800	14,100	13,200	12,800	12,800	13,100	13,200	13,300	13,200	
	再生アスファルト混合物(安定処理材)	再生AS安定処理(30)	t	13,800	13,800	14,100	13,200	12,800	12,800	13,100	13,200	13,300	13,200	
	アスファルト混合物	ポーラスアスファルト混合物(13)	t				19,700		19,300					

材 料 単 価 【設計】 2026年04月

四国地方整備局 単位：円

種 別	アスファルト合材	品 目	規 格	単 位	愛媛県									備 考	
					伊予1	伊予2	久万高原1	久万高原2	大島	柳瀬	大洲内子	西予	新宇和島		愛南
	アスファルト合材		再生AS安定処理(20)	t			13,500	14,000	14,600	13,700		13,700		14,700	
	アスファルト混合物		粗粒度アスコン(20)	t			15,600	16,100	16,700	15,800		15,800		16,800	
	アスファルト混合物		密粒度アスコン(20)	t			16,000	16,500	17,100	16,200		16,200		17,200	
	アスファルト混合物		密粒度アスコン(13)	t			16,000	16,500	17,100	16,200		16,200		17,200	
	アスファルト混合物		細粒度アスコン(13)	t			16,500	17,000	17,600	16,700		16,700		17,700	
	再生アスファルト混合物		再生粗粒度アスコン(20)	t			14,100	14,600	15,200	14,300		14,300		15,300	
	再生アスファルト混合物		再生密粒度アスコン(20)	t			14,500	15,000	15,600	14,700		14,700		15,700	
	再生アスファルト混合物		再生密粒度アスコン(13)	t			14,500	15,000	15,600	14,700		14,700		15,700	
	改質アスファルト混合物		密粒ギャップASポリマー改質I型(13)	t			17,900	18,400	19,000	18,100		18,100		19,100	
	アスファルト混合物(安定処理材)		AS安定処理材	t			15,000	15,500	16,100	15,200		15,200		16,200	
	アスファルト混合物(安定処理材)		瀝青安定処理材(40)	t	14,700	15,000	15,000	15,500	16,100	15,200	15,100	15,200	15,200	16,200	
	アスファルト混合物(安定処理材)		瀝青安定処理材(30)	t	14,700	15,000	15,000	15,500	16,100	15,200	15,100	15,200	15,200	16,200	
	再生アスファルト混合物(安定処理材)		再生瀝青安定処理材(40)	t	13,200	13,500	13,500	14,000	14,600	13,700	13,600	13,700	13,700	14,700	
	再生アスファルト混合物(安定処理材)		再生AS安定処理(30)	t	13,200	13,500	13,500	14,000	14,600	13,700	13,600	13,700	13,700	14,700	
	アスファルト混合物		ポーラスアスファルト混合物(13)	t								20,200			

材 料 単 価 【設計】 2026年04月

四国地方整備局 単位：円

種 別	アスファルト合材	品 目	規 格	単 位	高知県								徳島県	備 考		
					宿毛 四万十	窪川	須崎 中土佐	越知	高知中央	嶺北1	嶺北2	室戸	地芳樽原		那賀2	
	アスファルト合材		再生AS安定処理(20)	t		15,900			14,900		15,400	15,800		15,100	15,000	
	アスファルト混合物		粗粒度アスコン(20)	t		17,500			16,500		17,000	17,400		16,700	16,400	
	アスファルト混合物		密粒度アスコン(20)	t		17,900			16,900		17,400	17,800		17,100	16,800	
	アスファルト混合物		密粒度アスコン(13)	t		17,900			16,900		17,400	17,800		17,100	16,800	
	アスファルト混合物		細粒度アスコン(13)	t		18,400			17,400		17,900	18,300		17,600	17,300	
	再生アスファルト混合物		再生粗粒度アスコン(20)	t		16,300			15,300		15,800	16,200		15,500	15,400	
	再生アスファルト混合物		再生密粒度アスコン(20)	t		16,700			15,700		16,200	16,600		15,900	15,800	
	再生アスファルト混合物		再生密粒度アスコン(13)	t		16,700			15,700		16,200	16,600		15,900	15,800	
	改質アスファルト混合物		密粒ギャップASポリマー改質I型(13)	t		19,900			18,900		19,400	19,800		19,100	18,600	
	アスファルト混合物(安定処理材)		AS安定処理材	t		17,100			16,100		16,600	17,000		16,300	16,000	
	アスファルト混合物(安定処理材)		瀝青安定処理材(40)	t	16,300	17,100	16,100	16,100	15,600	16,600	17,000	16,600	16,300	16,300	16,000	
	アスファルト混合物(安定処理材)		瀝青安定処理材(30)	t	16,300	17,100	16,100	16,100	15,600	16,600	17,000	16,600	16,300	16,300	16,000	
	再生アスファルト混合物(安定処理材)		再生瀝青安定処理材(40)	t	15,100	15,900	14,900	14,900	14,400	15,400	15,800	15,400	15,100	15,100	15,000	
	再生アスファルト混合物(安定処理材)		再生AS安定処理(30)	t	15,100	15,900	14,900	14,900	14,400	15,400	15,800	15,400	15,100	15,100	15,000	
	アスファルト混合物		ポーラスアスファルト混合物(13)	t		22,600			21,600		22,100				20,800	

種 別	アスファルト合材	規 格	単 位	高知県										備 考	
				高知県											
				高知西	高知東										
	アスファルト合材	再生AS安定処理（20）	t	14,100	14,800										
	アスファルト混合物	粗粒度アスコン（20）	t	15,700	16,400										
	アスファルト混合物	密粒度アスコン（20）	t	16,100	16,800										
	アスファルト混合物	密粒度アスコン（13）	t	16,100	16,800										
	アスファルト混合物	細粒度アスコン（13）	t	16,600	17,300										
	再生アスファルト混合物	再生粗粒度アスコン（20）	t	14,500	15,200										
	再生アスファルト混合物	再生密粒度アスコン（20）	t	14,900	15,600										
	再生アスファルト混合物	再生密粒度アスコン（13）	t	14,900	15,600										
	改質アスファルト混合物	密粒ギャップASポリマー改質I型（13）	t	18,100	18,800										
	アスファルト混合物（安定処理材）	AS安定処理材	t	15,300	16,000										
	アスファルト混合物（安定処理材）	瀝青安定処理材（40）	t	15,300	16,000										
	アスファルト混合物（安定処理材）	瀝青安定処理材（30）	t	15,300	16,000										
	再生アスファルト混合物（安定処理材）	再生瀝青安定処理材（40）	t	14,100	14,800										
	再生アスファルト混合物（安定処理材）	再生AS安定処理（30）	t	14,100	14,800										
	アスファルト混合物	ポーラスアスファルト混合物（13）	t	20,800	21,500										

種 別	積ブロック	規 格	単 位	徳島県								香川県		備 考
				徳島東部	美馬	三好	阿南	日和佐	山城	西祖谷	東祖谷	東讃	中讃 1	
				間知ブロック	控350	m ²	3,740	3,740	3,820	3,740	3,820	3,910	3,990	

材 料 単 価 【設計】 2026年04月

四国地方整備局 単位：円

種 別	積ブロック	品 目	規 格	単 位	香川県			愛媛県						備 考	
					中讃2	中讃3	西讃	四国中央	西条	丹原	今治	松山	北条		川内
	間知ブロック		控350	m ²	7,470	7,470	7,470	6,220	6,220	6,220	6,220	6,220	6,220	6,220	

種 別	積ブロック	品 目	規 格	単 位	愛媛県										備 考
					伊予1	伊予2	久万高原1	久万高原2	大島	柳瀬	大洲内子	西予	新宇和島	愛南	
		間知ブロック	控350	m2	6,220	6,220	6,470	6,470	6,720	6,470	6,220	6,220	6,220	6,470	

種 別	積ブロック	品 目	規 格	単 位	高知県									徳島県	備 考
					宿毛 四万十	窪川	須崎 中土佐	越知	高知中央	嶺北1	嶺北2	室戸	地芳禰原	那賀2	
	間知ブロック		控350	m ²	8,500	8,200	8,000	8,200	8,000	8,200	8,500	8,000	8,500	3,820	

材 料 単 価 【設計】 2026年04月

四国地方整備局 単位：円

種 別	積ブロック	品 目	規 格	単 位	高知県										備 考	
					高知西	高知東										
	間知ブロック		控 3 5 0	m ²	8,000	8,200										

2. 県別単価及び統一単価

土木工事設計材料（公表）単価一覧表

(2026年04月単価)

四国地方整備局

材 料 単 価 【設計】 2026年04月

四国地方整備局 単位：円

種 別	鉄鋼・副資材費その他	規 格	単 位	徳島県	香川県	愛媛県	高知県								備 考
	ステンレス丸棒 SUS304	径201～250	kg	800	800	800	800								
	ステンレス丸棒 SUS304	径251～300	kg	810	810	810	810								
	ステンレス丸棒 SUS304	径301～350	kg	810	810	810	810								
	ステンレス丸棒 SUS304	径351～400	kg	810	810	810	810								
	ステンレス丸棒 SUS304	径401～450	kg	830	830	830	830								
	ステンレス丸棒 SUS304	径121～150	kg	740	740	740	740								
	ステンレス丸棒 SUS304	径150～200	kg	750	750	750	750								

種 別	鉄鋼二次製品														
	品 目	規 格	単 位	徳島県	香川県	愛媛県	高知県								備 考
	連結金具	φ 1 6	個	860	860	860	860								
	連結金具	φ 1 6 メッキ (HDZ T 7 7 (旧HDZ 5 5))	個	2,300	2,300	2,300	2,300								
	連結金具	φ 1 9	個	1,270	1,270	1,270	1,270								
	連結金具	φ 1 9 メッキ (HDZ T 7 7 (旧HDZ 5 5))	個	3,400	3,400	3,400	3,400								
	連結金具	φ 2 2	個	2,100	2,100	2,100	2,100								
	連結金具	φ 2 2 メッキ (HDZ T 7 7 (旧HDZ 5 5))	個	4,800	4,800	4,800	4,800								
	情報BOX用ハンドホール鉄蓋	φ 6 0 0 T-2 5 (二重施錠装置付)	組	116,000	116,000	116,000	116,000								
	情報BOX用ハンドホール鉄蓋	φ 6 0 0 T-8 (二重施錠装置付)	組	101,000	101,000	101,000	101,000								
	調整リング	φ 6 0 0用 H=1 0 0	枚	10,900	10,900	10,900	10,900								
	調整リング	φ 6 0 0用 H=1 5 0	枚	16,500	16,500	16,500	16,500								
	境界板	T 2 mm 5 c m × 1 0 c m 黄銅板	枚	2,160	2,160	2,160	2,160								
	鋼製蓋 側溝用 一般用	T-2 3 0 0 受枠無し	枚	8,400	8,400	8,400	8,400								
	鋼製蓋 側溝用 一般用	T-2 4 0 0 受枠無し	枚	11,300	11,300	11,300	11,300								
	鋼製蓋 側溝用 一般用	T-2 5 0 0 受枠無し	枚	12,500	12,500	12,500	12,500								
	桝蓋 1 1 0° 開閉型	T-6 4 0 0 × 8 0 0	組	32,800	32,800	32,800	32,800								
	桝蓋 1 1 0° 開閉型	T-6 5 0 0 × 8 0 0	組	40,100	40,100	40,100	40,100								
	桝蓋 1 1 0° 開閉型	T-6 6 0 0 × 8 0 0	組	46,800	46,800	46,800	46,800								
	桝蓋 1 1 0° 開閉型	T-6 8 0 0 × 8 0 0	組	60,400	60,400	60,400	60,400								
	桝蓋 1 1 0° 開閉型	T-6 8 0 0 × 8 0 0 2枚/組	組	61,100	61,100	61,100	61,100								
	桝蓋 1 1 0° 開閉型	T-6 9 0 0 × 9 0 0 2枚/組	組	74,800	74,800	74,800	74,800								
	桝蓋 1 1 0° 開閉型	T-6 1 0 0 0 × 1 0 0 0 2枚/組	組	100,000	100,000	100,000	100,000								
	桝蓋 1 1 0° 開閉型	T-2 4 0 0 × 8 0 0	組	23,500	23,500	23,500	23,500								
	桝蓋 1 1 0° 開閉型	T-2 5 0 0 × 8 0 0	組	28,200	28,200	28,200	28,200								
	桝蓋 1 1 0° 開閉型	T-2 6 0 0 × 8 0 0	組	33,000	33,000	33,000	33,000								
	桝蓋 1 1 0° 開閉型	T-2 8 0 0 × 8 0 0	組	42,700	42,700	42,700	42,700								

材 料 単 価 【設計】 2026年04月

四国地方整備局 単位：円

種 別	鉄鋼二次製品													
	品 目	規 格	単 位	徳島県	香川県	愛媛県	高知県							備 考
	柵蓋 110° 開閉型	T-2 800×800 2枚/組	組	43,700	43,700	43,700	43,700							
	柵蓋 110° 開閉型	T-2 900×900	組	60,400	60,400	60,400	60,400							
	柵蓋 110° 開閉型	T-2 900×900 2枚/組	組	61,500	61,500	61,500	61,500							
	柵蓋 110° 開閉型	T-2 1000×1000 2枚/組	組	73,900	73,900	73,900	73,900							
	柵蓋 110° 開閉型	T-6 400×600 細目	組	22,300	22,300	22,300	22,300							
	柵蓋 110° 開閉型	T-6 400×800 細目	組	51,800	51,800	51,800	51,800							
	柵蓋 110° 開閉型	T-6 500×500 細目	組	21,500	21,500	21,500	21,500							
	柵蓋 110° 開閉型	T-6 500×600 細目	組	26,800	26,800	26,800	26,800							
	柵蓋 110° 開閉型	T-6 500×800 細目	組	62,200	62,200	62,200	62,200							
	柵蓋 110° 開閉型	T-6 600×600 細目	組	43,600	43,600	43,600	43,600							
	柵蓋 110° 開閉型	T-6 700×700 細目	組	56,400	56,400	56,400	56,400							
	柵蓋 110° 開閉型	T-6 800×800 細目 2枚/組	組	98,000	98,000	98,000	98,000							
	柵蓋 110° 開閉型	T-6 600×800 細目 2枚/組	組	75,600	75,600	75,600	75,600							
	鋼製蓋 側溝用 一般用 ボルト固定	T-6 300	組	22,700	22,700	22,700	22,700							
	鋼製蓋 側溝用 一般用 ボルト固定	T-6 400	組	29,200	29,200	29,200	29,200							
	鋼製蓋 側溝用 一般用 ボルト固定	T-6 500	組	34,900	34,900	34,900	34,900							
	鋼製蓋 側溝用 一般用 ボルト固定	T-6 600	組	43,000	43,000	43,000	43,000							
	鋼製蓋 横断溝用 一般用ボルト固定	T-6 300	組	22,700	22,700	22,700	22,700							
	鋼製蓋 横断溝用 一般用ボルト固定	T-6 400	組	29,200	29,200	29,200	29,200							
	鋼製蓋 横断溝用 一般用ボルト固定	T-6 500	組	34,900	34,900	34,900	34,900							
	鋼製蓋 横断溝用 一般用ボルト固定	T-6 600	組	43,000	43,000	43,000	43,000							
	鋼製蓋 側溝用 一般用 細目	T-2 300 本体のみ	枚	15,600	15,600	15,600	15,600							
	鋼製蓋 側溝用 一般用 細目	T-2 400 本体のみ	枚	18,100	18,100	18,100	18,100							
	鋼製蓋 側溝用 一般用 細目	T-2 500 本体のみ	枚	24,700	24,700	24,700	24,700							
	鋼製蓋 側溝用 一般用 細目	T-2 5 600	組	72,900	72,900	72,900	72,900							

材 料 単 価 【設計】 2026年04月

四国地方整備局 単位：円

種 別	鉄鋼二次製品	規 格	単 位	徳島県	香川県	愛媛県	高知県							備 考
	鋼製蓋 横断溝用 一般用 細目	T-25 600	組	72,900	72,900	72,900	72,900							
	自由勾配側溝鋼製蓋 一般溝用ボルト固定	T-20 B300	枚				27,500							
	自由勾配側溝鋼製蓋 一般溝用ボルト固定	T-20 B400	枚				34,500							
	自由勾配側溝鋼製蓋 一般溝用ボルト固定	T-20 B500	枚				43,100							
	自由勾配側溝鋼製蓋 一般溝用ボルト固定	T-20 B600	枚				64,800							
	自由勾配側溝鋼製蓋 一般溝用ボルト固定	T-6 B300	枚				22,700							
	自由勾配側溝鋼製蓋 一般溝用ボルト固定	T-6 B400	枚				29,600							
	自由勾配側溝鋼製蓋 一般溝用ボルト固定	T-6 B500	枚				34,600							
	自由勾配側溝鋼製蓋 一般溝用ボルト固定	T-6 B600	枚				40,000							
	自由勾配側溝鋼製蓋 一般溝用ボルト固定	T-6 B300 細目	枚				28,700							
	自由勾配側溝鋼製蓋 一般溝用ボルト固定	T-6 B400 細目	枚				36,200							
	自由勾配側溝鋼製蓋 一般溝用ボルト固定	T-6 B500 細目	枚				45,600							
	自由勾配側溝鋼製蓋 一般溝用ボルト固定	T-6 B600 細目	枚				58,100							
	自由勾配側溝鋼製蓋 横断溝用ボルト固定	T-25 B300	枚	20,000	22,500	22,500	20,300							
	自由勾配側溝鋼製蓋 横断溝用ボルト固定	T-25 B400	枚	27,600	31,000	31,000	28,000							
	自由勾配側溝鋼製蓋 横断溝用ボルト固定	T-25 B500	枚	34,200	38,400	38,400	34,700							
	自由勾配側溝鋼製蓋 横断溝用ボルト固定	T-25 B600	枚	43,100	48,400	48,400	43,700							
	鋼製蓋 側溝用 一般用 細目ボルト固定	T-6 300	組	33,000	33,000	33,000	33,000							
	鋼製蓋 側溝用 一般用 細目ボルト固定	T-6 400	組	37,900	37,900	37,900	37,900							
	鋼製蓋 側溝用 一般用 細目ボルト固定	T-6 500	組	44,200	44,200	44,200	44,200							
	鋼製蓋 側溝用 一般用 細目ボルト固定	T-6 600	組	70,000	70,000	70,000	70,000							
	鋼製蓋 横断溝用 一般用 細目ボルト固定	T-6 300	組	33,000	33,000	33,000	33,000							
	鋼製蓋 横断溝用 一般用 細目ボルト固定	T-6 400	組	37,900	37,900	37,900	37,900							
	鋼製蓋 横断溝用 一般用 細目ボルト固定	T-6 500	組	44,200	44,200	44,200	44,200							
	鋼製蓋 横断溝用 一般用 細目ボルト固定	T-6 600	組	70,000	70,000	70,000	70,000							

材 料 単 価 【設計】 2026年04月

種 別	鉄鋼二次製品	品 目	規 格	単 位	四国地方整備局 単位：円				備 考
					徳島県	香川県	愛媛県	高知県	
		桟蓋 110° 開閉型 片側2点ボルト固定	T-6 300×400	組	14,100	14,100	14,100	14,100	
		桟蓋 110° 開閉型 片側2点ボルト固定	T-6 300×500	組	16,800	16,800	16,800	16,800	
		桟蓋 110° 開閉型 片側2点ボルト固定	T-6 400×500	組	19,900	19,900	19,900	19,900	
		桟蓋 110° 開閉型 片側2点ボルト固定	T-6 400×600	組	23,400	23,400	23,400	23,400	
		桟蓋 110° 開閉型 片側2点ボルト固定	T-6 400×800	組	37,700	37,700	37,700	37,700	
		桟蓋 110° 開閉型 片側2点ボルト固定	T-6 500×500	組	23,000	23,000	23,000	23,000	
		桟蓋 110° 開閉型 片側2点ボルト固定	T-6 500×600	組	26,900	26,900	26,900	26,900	
		桟蓋 110° 開閉型 片側2点ボルト固定	T-6 300×400 細目	組	14,600	14,600	14,600	14,600	
		桟蓋 110° 開閉型 片側2点ボルト固定	T-6 300×500 細目	組	17,600	17,600	17,600	17,600	
		桟蓋 110° 開閉型 片側2点ボルト固定	T-6 400×500 細目	組	21,700	21,700	21,700	21,700	
		桟蓋 110° 開閉型 片側2点ボルト固定	T-6 400×600 細目	組	34,800	34,800	34,800	34,800	
		桟蓋 110° 開閉型 片側2点ボルト固定	T-6 400×800 細目	組	56,000	56,000	56,000	56,000	
		桟蓋 110° 開閉型 片側2点ボルト固定	T-6 500×500 細目	組	34,900	34,900	34,900	34,900	
		桟蓋 110° 開閉型 片側2点ボルト固定	T-6 500×600 細目	組	40,600	40,600	40,600	40,600	
		桟蓋 110° 開閉型 片側2点ボルト固定	T-6 600×600	組	30,300	30,300	30,300	30,300	
		桟蓋 110° 開閉型 片側2点ボルト固定	T-6 500×700	組	31,500	31,500	31,500	31,500	
		桟蓋 110° 開閉型 片側2点ボルト固定	T-6 700×700	組	42,200	42,200	42,200	42,200	
		桟蓋 110° 開閉型 片側2点ボルト固定	T-6 600×600 細目	組	47,900	47,900	47,900	47,900	
		桟蓋 110° 開閉型 片側2点ボルト固定	T-6 500×700 細目	組	45,000	45,000	45,000	45,000	
		桟蓋 110° 開閉型 片側2点ボルト固定	T-6 700×700 細目	組	60,800	60,800	60,800	60,800	
		桟蓋 110° 開閉型 片側2点ボルト固定	T-2.5 300×400	組	16,800	16,800	16,800	16,800	
		桟蓋 110° 開閉型 片側2点ボルト固定	T-2.5 300×500	組	20,800	20,800	20,800	20,800	
		桟蓋 110° 開閉型 片側2点ボルト固定	T-2.5 400×500	組	24,300	24,300	24,300	24,300	
		桟蓋 110° 開閉型 片側2点ボルト固定	T-2.5 400×600	組	28,900	28,900	28,900	28,900	
		桟蓋 110° 開閉型 片側2点ボルト固定	T-2.5 400×800	組	42,800	42,800	42,800	42,800	

材 料 単 価 【設計】 2026年04月

四国地方整備局 単位：円

種 別	鉄鋼二次製品	品 目	規 格	単 位	徳島県	香川県	愛媛県	高知県							備 考
		柵蓋 110° 開閉型 片側2点ボルト固定	T-25 500×500	組	27,600	27,600	27,600	27,600							
		柵蓋 110° 開閉型 片側2点ボルト固定	T-25 500×600	組	33,600	33,600	33,600	33,600							
		柵蓋 110° 開閉型 片側2点ボルト固定	T-25 500×700	組	35,200	35,200	35,200	35,200							
		柵蓋 110° 開閉型 片側2点ボルト固定	T-25 500×800	組	50,400	50,400	50,400	50,400							
		柵蓋 110° 開閉型 片側2点ボルト固定	T-25 600×600	組	38,600	38,600	38,600	38,600							
		柵蓋 110° 開閉型 片側2点ボルト固定	T-25 600×800	組	58,900	58,900	58,900	58,900							
		柵蓋 110° 開閉型 片側2点ボルト固定	T-25 600×800 2枚/組	組	62,800	62,800	62,800	62,800							
		柵蓋 110° 開閉型 片側2点ボルト固定	T-25 700×700	組	50,300	50,300	50,300	50,300							
		柵蓋 110° 開閉型 片側2点ボルト固定	T-25 800×800	組	72,400	72,400	72,400	72,400							
		柵蓋 110° 開閉型 片側2点ボルト固定	T-25 800×800 2枚/組	組	79,600	79,600	79,600	79,600							
		柵蓋 110° 開閉型 片側2点ボルト固定	T-25 900×900	組	87,300	87,300	87,300	87,300							
		柵蓋 110° 開閉型 片側2点ボルト固定	T-25 900×900 2枚/組	組	94,600	94,600	94,600	94,600							
		柵蓋 110° 開閉型 片側2点ボルト固定	T-25 1000×1000 2枚/組	組	120,000	120,000	120,000	120,000							
		柵蓋 110° 開閉型 片側2点ボルト固定	T-25 300×400 細目	組	17,000	17,000	17,000	17,000							
		柵蓋 110° 開閉型 片側2点ボルト固定	T-25 300×500 細目	組	24,700	24,700	24,700	24,700							
		柵蓋 110° 開閉型 片側2点ボルト固定	T-25 400×500 細目	組	30,100	30,100	30,100	30,100							
		柵蓋 110° 開閉型 片側2点ボルト固定	T-25 400×600 細目	組	44,500	44,500	44,500	44,500							
		柵蓋 110° 開閉型 片側2点ボルト固定	T-25 400×800 細目	組	58,500	58,500	58,500	58,500							
		柵蓋 110° 開閉型 片側2点ボルト固定	T-25 500×500 細目	組	46,000	46,000	46,000	46,000							
		柵蓋 110° 開閉型 片側2点ボルト固定	T-25 500×600 細目	組	52,000	52,000	52,000	52,000							
		柵蓋 110° 開閉型 片側2点ボルト固定	T-25 500×700 細目	組	58,100	58,100	58,100	58,100							
		柵蓋 110° 開閉型 片側2点ボルト固定	T-25 500×800 細目	組	69,200	69,200	69,200	69,200							
		柵蓋 110° 開閉型 片側2点ボルト固定	T-25 600×600 細目	組	60,900	60,900	60,900	60,900							
		柵蓋 110° 開閉型 片側2点ボルト固定	T-25 600×800 細目	組	81,300	81,300	81,300	81,300							
		柵蓋 110° 開閉型 片側2点ボルト固定	T-25 600×800 細目 2枚/組	組	86,700	86,700	86,700	86,700							

材 料 単 価 【設計】 2026年04月

四国地方整備局 単位：円

種 別	鉄鋼二次製品													備 考	
	品 目	規 格	単 位	徳島県	香川県	愛媛県	高知県								
	柵蓋 110° 開閉型 片側2点ボルト固定	T-25 700×700 細目	組	79,100	79,100	79,100	79,100								
	柵蓋 110° 開閉型 片側2点ボルト固定	T-25 800×800 細目	組	105,000	105,000	105,000	105,000								
	柵蓋 110° 開閉型 片側2点ボルト固定	T-25 800×800 細目 2枚/組	組	110,000	110,000	110,000	110,000								
	柵蓋 110° 開閉型 片側2点ボルト固定	T-25 900×900 細目 2枚/組	組	145,000	145,000	145,000	145,000								
	柵蓋 110° 開閉型 片側2点ボルト固定	T-25 1000×1000 細目 2枚/組	組	185,000	185,000	185,000	185,000								

材 料 単 価 【設計】 2026年04月

四国地方整備局 単位：円

種 別	コ ン ク リ ー ト 製 品	規 格	単 位	徳 島 県	香 川 県	愛 媛 県	高 知 県							備 考
	自由勾配側溝 一般用 ボルト固定	300*300	個				20,700							
	自由勾配側溝 一般用 ボルト固定	300*400	個				24,300							
	自由勾配側溝 一般用 ボルト固定	300*500	個				27,200							
	自由勾配側溝 一般用 ボルト固定	300*600	個				32,600							
	自由勾配側溝 一般用 ボルト固定	300*700	個				35,700							
	自由勾配側溝 一般用 ボルト固定	300*800	個				42,500							
	自由勾配側溝 一般用 ボルト固定	300*900	個				46,900							
	自由勾配側溝 一般用 ボルト固定	300*1000	個				55,200							
	自由勾配側溝 一般用 ボルト固定	300*1100	個				59,400							
	自由勾配側溝 一般用 ボルト固定	400*400	個				27,200							
	自由勾配側溝 一般用 ボルト固定	400*500	個				31,100							
	自由勾配側溝 一般用 ボルト固定	400*600	個				34,000							
	自由勾配側溝 一般用 ボルト固定	400*700	個				40,300							
	自由勾配側溝 一般用 ボルト固定	400*800	個				43,600							
	自由勾配側溝 一般用 ボルト固定	400*900	個				51,300							
	自由勾配側溝 一般用 ボルト固定	400*1000	個				56,100							
	自由勾配側溝 一般用 ボルト固定	400*1100	個				65,100							
	自由勾配側溝 一般用 ボルト固定	400*1200	個				69,700							
	自由勾配側溝 一般用 ボルト固定	500*400	個				33,800							
	自由勾配側溝 一般用 ボルト固定	500*500	個				36,900							
	自由勾配側溝 一般用 ボルト固定	500*600	個				40,300							
	自由勾配側溝 一般用 ボルト固定	500*700	個				43,600							
	自由勾配側溝 一般用 ボルト固定	500*800	個				47,000							
	自由勾配側溝 一般用 ボルト固定	500*900	個				56,700							
	自由勾配側溝 一般用 ボルト固定	500*1000	個				61,000							

材 料 単 価 【設計】 2026年04月

四国地方整備局 単位：円

種 別	コ ン ク リ ー ト 製 品												備 考		
品 目	規 格	単 位	徳 島 県	香 川 県	愛 媛 県	高 知 県									
自由勾配側溝 一般用 ボルト固定	5 0 0 * 1 1 0 0	個				66,100									
自由勾配側溝 一般用 ボルト固定	5 0 0 * 1 2 0 0	個				76,000									
自由勾配側溝 一般用 ボルト固定	5 0 0 * 1 3 0 0	個				80,900									
自由勾配側溝 一般用 ボルト固定	5 0 0 * 1 4 0 0	個				85,100									
自由勾配側溝 一般用 ボルト固定	6 0 0 * 4 0 0	個				38,800									
自由勾配側溝 一般用 ボルト固定	6 0 0 * 5 0 0	個				42,300									
自由勾配側溝 一般用 ボルト固定	6 0 0 * 6 0 0	個				45,800									
自由勾配側溝 一般用 ボルト固定	6 0 0 * 7 0 0	個				49,300									
自由勾配側溝 一般用 ボルト固定	6 0 0 * 8 0 0	個				52,700									
自由勾配側溝 一般用 ボルト固定	6 0 0 * 9 0 0	個				56,600									
自由勾配側溝 一般用 ボルト固定	6 0 0 * 1 0 0 0	個				67,200									
自由勾配側溝 一般用 ボルト固定	6 0 0 * 1 1 0 0	個				71,400									
自由勾配側溝 一般用 ボルト固定	6 0 0 * 1 2 0 0	個				75,900									
自由勾配側溝 一般用 ボルト固定	6 0 0 * 1 3 0 0	個				87,600									
自由勾配側溝 一般用 ボルト固定	6 0 0 * 1 4 0 0	個				92,600									
自由勾配側溝 一般用 ボルト固定	6 0 0 * 1 5 0 0	個				96,900									
自由勾配側溝 横断溝用 ボルト固定	3 0 0 * 1 1 0 0	個	102,000	110,000	110,000	116,000									
自由勾配側溝 横断溝用 ボルト固定	4 0 0 * 1 1 0 0	個	111,000	120,000	120,000	126,000									
自由勾配側溝 横断溝用 ボルト固定	4 0 0 * 1 2 0 0	個	120,000	129,000	129,000	136,000									
自由勾配側溝 横断溝用 ボルト固定	5 0 0 * 1 1 0 0	個	117,000	126,000	126,000	132,000									
自由勾配側溝 横断溝用 ボルト固定	5 0 0 * 1 2 0 0	個	133,000	144,000	144,000	151,000									
自由勾配側溝 横断溝用 ボルト固定	5 0 0 * 1 3 0 0	個	141,000	153,000	153,000	160,000									
自由勾配側溝 横断溝用 ボルト固定	5 0 0 * 1 4 0 0	個	150,000	162,000	162,000	170,000									
自由勾配側溝 横断溝用 ボルト固定	6 0 0 * 1 1 0 0	個	128,000	138,000	138,000	145,000									
自由勾配側溝 横断溝用 ボルト固定	6 0 0 * 1 2 0 0	個	135,000	146,000	146,000	153,000									

材 料 単 価 【設計】 2026年04月

四国地方整備局 単位：円

種 別	コ ン ク リ ー ト 製 品														
	品 目	規 格	単 位	徳島県	香川県	愛媛県	高知県								備 考
	自由勾配側溝 横断溝用 ボルト固定	600*1300	個	153,000	165,000	165,000	173,000								
	自由勾配側溝 横断溝用 ボルト固定	600*1400	個	162,000	174,000	174,000	183,000								
	自由勾配側溝 横断溝用 ボルト固定	600*1500	個	170,000	183,000	183,000	192,000								
	自由勾配側溝コンクリート蓋	歩道用 B300	枚	1,650	1,730	1,730	1,870								
	自由勾配側溝コンクリート蓋	歩道用 B400	枚	2,170	2,290	2,290	2,460								
	自由勾配側溝コンクリート蓋	歩道用 B500	枚	3,000	3,160	3,160	3,400								
	自由勾配側溝コンクリート蓋	歩道用 B600	枚	3,900	4,100	4,100	4,420								
	プレキャストU型側溝	標準品 U4-B300-H400	本	61,200			61,200								
	プレキャストU型側溝	標準品 U4-B400-H500	本	75,000	76,000	76,000	75,000								
	プレキャストU型側溝	標準品 U2-B400-H500	本	75,600	76,600	76,600	75,600								
	プレキャストU型側溝	標準品 U2-B400-H600	本	63,900	64,700	64,700	63,900								
	プレキャストU型側溝	標準品 U1-B400-H400 L=4m	本	70,800	71,700	71,700	70,800								
	プレキャストU型側溝	標準品 U1-B400-H500 L=3m	本	60,000	60,800	60,800	60,000								
	ボックスカルバート (T-25)	600×600×2,000	個				129,000								
	ボックスカルバート (T-25)	700×700×2,000	個				145,000								
	ボックスカルバート (T-25)	800×800×2,000	個				164,000								
	ボックスカルバート (T-25)	900×600×2,000	個				150,000								
	ボックスカルバート (T-25)	900×900×2,000	個				174,000								
	ボックスカルバート (T-25)	1,000×800×2,000	個				183,000								
	ボックスカルバート (T-25)	1,000×1,000×2,000	個				196,000								
	ボックスカルバート (T-25)	1,000×1,500×2,000	個				215,000								
	ボックスカルバート (T-25)	1,100×1,100×2,000	個				206,000								
	ボックスカルバート (T-25)	1,200×800×2,000	個				191,000								
	ボックスカルバート (T-25)	1,200×1,000×2,000	個				206,000								
	ボックスカルバート (T-25)	1,200×1,200×2,000	個				222,000								

材 料 単 価 【設計】 2026年04月

四国地方整備局 単位：円

種 別	コングリート製品													
	品 目	規 格	単 位	徳島県	香川県	愛媛県	高知県							備 考
	ボックスカルパート (T-25)	1, 200×1, 500×2, 000	個				242,000							
	ボックスカルパート (T-25)	1, 300×1, 300×2, 000	個				241,000							
	ボックスカルパート (T-25)	1, 400×1, 400×2, 000	個				269,000							
	ボックスカルパート (T-25)	1, 500×1, 000×2, 000	個				259,000							
	ボックスカルパート (T-25)	1, 500×1, 200×2, 000	個				274,000							
	ボックスカルパート (T-25)	1, 800×1, 500×2, 000	個				356,000							
	ボックスカルパート (T-25)	1, 800×1, 800×2, 000	個				384,000							
	ボックスカルパート (T-25)	2, 000×1, 500×2, 000	個				401,000							
	ボックスカルパート (T-25)	2, 000×1, 800×2, 000	個				428,000							
	ボックスカルパート (T-25)	2, 000×2, 000×2, 000	個				473,000							
	路側排水管	φ400ガッター幅500	個	39,300	37,200	37,200	40,300							
	路側排水管	φ400 L=2000 排水性舗装用	個	43,200	41,000	41,000	40,300							
	路側排水柵	φ400ガッター幅500用	個	65,300	62,000	62,000	67,000							
	長尺縁石	B種	個	6,500	8,700	6,720	7,760							
	長尺縁石	C種	個	8,500	9,880	7,720	9,520							
	縁石	マウンタブルA	個	5,100	4,820	4,820	5,100							
	ハンドホール	1200*600*900 T-8	個	126,000	104,000	104,000	126,000							
	ハンドホール	1200*600*900 T-25	個	126,000	104,000	104,000	126,000							
	プレキャスト横断溝	標準品 U4-B400-H500 L=4m	本	75,000	76,000	76,000	75,000							
	歩車道境界ブロック	両面 150/190×200×600 (A)	個	1,400	1,310	1,240	1,530							
	歩車道境界ブロック	両面 180/230×250×600 (B)	個	1,940	1,820	1,730	2,120							
	歩車道境界ブロック	両面 180/240×300×600 (C)	個	2,290	2,150	2,040	2,510							
	ボックスカルパート	T-25 1500×1500×2000	個				300,000							

材 料 単 価 【設計】 2026年04月

種 別	仮設材	品 目	規 格	単 位					四国地方整備局 単位：円							
					徳島県	香川県	愛媛県	高知県							備 考	
		衝撃吸収防護柵	セーフティウォール	個	57,600	57,600	57,600	57,600								

種 別	塗料	品 目	規 格	単 位	四国地方整備局 単位：円									
					徳島県	香川県	愛媛県	高知県						備 考
		柔軟型ポリウレタン系塗料	コンクリート表面被覆上塗材	kg	4,660	4,660	4,660	4,660						

種 別	河川・砂防・ダム用材																	
	品 目	規 格	単 位	徳島県	香川県	愛媛県	高知県											備 考
	集水井工用部材（亜鉛メッキ製品φ3500）	Uボルト（M16×665）	個	1,830	1,830	1,830	1,830											
	集水井工用部材（亜鉛メッキ製品φ3500）	タラップ A型 H=1500	基	52,100	52,100	52,100	52,100											
	集水井工用部材（亜鉛メッキ製品φ3500）	タラップ B型 H=1000	基	34,700	34,700	34,700	34,700											
	集水井工用部材（亜鉛メッキ製品φ3500）	タラップ C型 H=2700	基	93,900	93,900	93,900	93,900											
	集水井工用部材（亜鉛メッキ製品φ3500）	タラップ D型 H=1500（踊場付）	基	93,400	93,400	93,400	93,400											
	集水井工用部材（亜鉛メッキ製品φ3500）	パーティカルスティフナー（継手板、ボルト含む）	m	23,700	23,700	23,700	23,700											
	集水井工用部材（亜鉛メッキ製品φ3500）	ライナープレート孔明加工費 φ50	孔	1,110	1,110	1,110	1,110											
	集水井工用部材（亜鉛メッキ製品φ3500）	外付梯子	基	25,200	25,200	25,200	25,200											
	集水井工用部材（亜鉛メッキ製品φ3500）	天蓋 エキスバンドメタル	組	518,000	518,000	518,000	518,000											
	袋型根固め用袋材	2 t 型 吊り金具有り 紫外線対策型及び準抛品	袋	12,900	12,900	12,900	12,900											
	袋型根固め用袋材	4 t 型 吊り金具有り 紫外線対策型及び準抛品	袋	20,800	20,800	20,800	20,800											

材 料 単 価 【設計】 2026年04月

四国地方整備局 単位：円

種 別	道路・舗装用材	規 格	単 位	徳島県	香川県	愛媛県	高知県							備 考
	ワイヤロープ	3×7 ZA/Oφ12	m	520	520	520	520							
	ワイヤロープ	3×7 ZA/Oφ14	m	640	640	640	640							
	コンクリート用 アンカー	M10 70mmキャップ付き	組	115	115	115	115							
	硬質骨材	排水性トップコート用 黒	kg	180	180	180	180							
	硬質骨材	排水性トップコート用 カラー	kg	260	260	260	260							
	路線標示マーカー	片面 100×100×20以下	個	1,430	1,430	1,430	1,430							
	路線標示マーカー	両面 100×120～134×20以下	個	1,510	1,510	1,510	1,510							
	ガードパイプ構造物用	H1.1m スパン3m 新 メッキ	m	7,770	7,770	7,770	7,770							
	ガードパイプ構造物用	H0.8m スパン3m 新 メッキ	m	6,070	6,070	6,070	6,070							
	岩用セメントアンカー	B D22 (M20) ×1000 亜鉛メッキ	本	7,210	7,210	7,210	7,210							
	岩用セメントアンカー	A D22 (M20) ×1500 亜鉛メッキ	本	10,400	10,400	10,400	10,400							
	岩用セメントアンカー	B D22 (M20) ×1500 亜鉛メッキ	本	10,200	10,200	10,200	10,200							
	土被りアンカーA	D22 (M20) ×1500 スウィング	組	30,800	30,800	30,800	30,800							
	土被りアンカーB	D22 (M20) ×1500 スウィング	組	30,700	30,700	30,700	30,700							
	巻き付きグリップ	パイプアンカー用φ12-975 亜鉛メッキ	本	2,780	2,780	2,780	2,780							
	巻き付きグリップ	セメントアンカー用φ12-800 (ZA-300)	本	2,540	2,540	2,540	2,540							
	巻き付きグリップ	パイプアンカー用φ12-975 (ZA-300)	本	2,900	2,900	2,900	2,900							
	巻き付きグリップ	φ14-1100 (ZA-300)	本	2,750	2,750	2,750	2,750							
	Vクリップ	3.2t×92 亜鉛メッキ	個	1,040	1,040	1,040	1,040							
	クロスクリップ	3.2t×60×60 亜鉛メッキ	個	1,040	1,040	1,040	1,040							
	鋼製蓋 側溝用 一般用 ボルト固定	T-6 700	組	66,400	66,400	66,400	66,400							
	鋼製蓋 側溝用 一般用 ボルト固定	T-6 800	組	79,500	79,500	79,500	79,500							
	鋼製蓋 側溝用 一般用 ボルト固定	T-6 900	組	84,700	84,700	84,700	84,700							
	鋼製蓋 側溝用 一般用 ボルト固定	T-6 1000	組	90,700	90,700	90,700	90,700							
	鋼製蓋 側溝用 一般用 ボルト固定	T-25 500	組	54,900	54,900	54,900	54,900							

材 料 単 価 【設計】 2026年04月

四国地方整備局 単位：円

種 別	道路・舗装用材	規 格	単 位	徳島県	香川県	愛媛県	高知県							備 考
	鋼製蓋 側溝用 一般用 ボルト固定	T-25 600	組	82,200	82,200	82,200	82,200							
	鋼製蓋 側溝用 一般用 ボルト固定	T-25 700	組	85,000	85,000	85,000	85,000							
	鋼製蓋 側溝用 一般用 ボルト固定	T-25 800	組	90,000	90,000	90,000	90,000							
	鋼製蓋 側溝用 一般用 ボルト固定	T-25 900	組	104,000	104,000	104,000	104,000							
	鋼製蓋 側溝用 一般用 ボルト固定	T-25 1000	組	110,000	110,000	110,000	110,000							
	鋼製蓋 横断溝用 一般用ボルト固定	T-6 700	組	72,700	72,700	72,700	72,700							
	鋼製蓋 横断溝用 一般用ボルト固定	T-6 800	組	79,500	79,500	79,500	79,500							
	鋼製蓋 横断溝用 一般用ボルト固定	T-6 900	組	84,700	84,700	84,700	84,700							
	鋼製蓋 横断溝用 一般用ボルト固定	T-6 1000	組	99,200	99,200	99,200	99,200							
	鋼製蓋 横断溝用 一般用ボルト固定	T-25 500	組	54,900	54,900	54,900	54,900							
	鋼製蓋 横断溝用 一般用ボルト固定	T-25 600	組	65,200	65,200	65,200	65,200							
	鋼製蓋 横断溝用 一般用ボルト固定	T-25 700	組	85,000	85,000	85,000	85,000							
	鋼製蓋 横断溝用 一般用ボルト固定	T-25 800	組	90,000	90,000	90,000	90,000							
	鋼製蓋 横断溝用 一般用ボルト固定	T-25 900	組	104,000	104,000	104,000	104,000							
	鋼製蓋 横断溝用 一般用ボルト固定	T-25 1000	組	110,000	110,000	110,000	110,000							
	鋼製蓋 側溝用 一般用 細目ボルト固定	T-6 700	組	101,000	101,000	101,000	101,000							
	鋼製蓋 側溝用 一般用 細目ボルト固定	T-6 800	組	109,000	109,000	109,000	109,000							
	鋼製蓋 側溝用 一般用 細目ボルト固定	T-6 900	組	118,000	118,000	118,000	118,000							
	鋼製蓋 側溝用 一般用 細目ボルト固定	T-6 1000	組	139,000	139,000	139,000	139,000							
	鋼製蓋 側溝用 一般用 細目ボルト固定	T-25 600	組	73,200	73,200	73,200	73,200							
	鋼製蓋 側溝用 一般用 細目ボルト固定	T-25 700	組	117,000	117,000	117,000	117,000							
	鋼製蓋 側溝用 一般用 細目ボルト固定	T-25 800	組	125,000	125,000	125,000	125,000							
	鋼製蓋 側溝用 一般用 細目ボルト固定	T-25 900	組	146,000	146,000	146,000	146,000							
	鋼製蓋 側溝用 一般用 細目ボルト固定	T-25 1000	組	155,000	155,000	155,000	155,000							
	鋼製蓋 横断溝用 一般用 細目ボルト固定	T-6 700	組	101,000	101,000	101,000	101,000							

材 料 単 価 【設計】 2026年04月

四国地方整備局 単位：円

種 別	道路・舗装用材																
	品 目	規 格	単 位	徳島県	香川県	愛媛県	高知県										備 考
	鋼製蓋 横断溝用 一般用 細目ボルト固定	T-6 800	組	109,000	109,000	109,000	109,000										
	鋼製蓋 横断溝用 一般用 細目ボルト固定	T-6 900	組	118,000	118,000	118,000	118,000										
	鋼製蓋 横断溝用 一般用 細目ボルト固定	T-6 1000	組	139,000	139,000	139,000	139,000										
	鋼製蓋 横断溝用 一般用 細目ボルト固定	T-25 600	組	73,200	73,200	73,200	73,200										
	鋼製蓋 横断溝用 一般用 細目ボルト固定	T-25 700	組	117,000	117,000	117,000	117,000										
	鋼製蓋 横断溝用 一般用 細目ボルト固定	T-25 800	組	125,000	125,000	125,000	125,000										
	鋼製蓋 横断溝用 一般用 細目ボルト固定	T-25 900	組	146,000	146,000	146,000	146,000										
	鋼製蓋 横断溝用 一般用 細目ボルト固定	T-25 1000	組	155,000	155,000	155,000	155,000										
	シンナー	床版補修用	kg	600	600	600	600										
	接着剤	101	kg	2,480	2,480	2,480	2,480										
	瀝青ゴム系接着剤		L	960	760	760	960										
	溶接ワイヤー	JIS Z 3351	kg	575	575	575	575										
	フラックス	JIS Z 3352	kg	590	590	590	590										
	充填材		kg	770	770	770	770										
	裏当材	サブマージ用	枚	1,340	1,340	1,340	1,340										

材 料 単 価 【設計】 2026年04月

四国地方整備局 単位：円

種 別	橋梁・トンネル用材													
	品 目	規 格	単 位	徳島県	香川県	愛媛県	高知県							備 考
	スタッドジベル	φ 2 2 mm L 1 7 0	本	600	600	600	600							
	スタッドジベル	φ 1 9 mm L 1 7 0	本	452	452	452	452							
	アンカーバー NSD400	D 2 5 × 3 0 0	本	1,850	1,850	1,850	1,850							
	アンカーバー NSD400	D 2 5 × 3 5 0	本	1,900	1,900	1,900	1,900							
	非排水型伸縮装置材料	弾性シール材 (ポリブタジエン系)	L	1,300	1,300	1,300	1,300							
	非排水型伸縮装置材料	接着剤	k g	3,150	3,150	3,150	3,150							
	コンクリート断面補修材	ポリマーセメントモルタル	m 3	544,000	544,000	544,000	544,000							
	トンネル導水材 (線導水)	接着剤	k g	3,570	3,570	3,570	3,570							
	トンネル導水材 (線導水)	B 4 型 7 0 型	m	3,260	3,260	3,260	3,260							
	トンネル導水材 (線導水)	B 4 型 1 0 0 型	m	4,250	4,250	4,250	4,250							
	トンネル導水材 (線導水)	B 4 型 1 2 0 型	m	4,890	4,890	4,890	4,890							
	トンネル導水材 (線導水)	B 4 型 1 5 0 型	m	7,590	7,590	7,590	7,590							
	トンネル導水材 (線導水)	B 4 型 2 1 0 型	m	11,100	11,100	11,100	11,100							
	トンネル導水材 (線導水)	B 4 型 2 5 0 型	m	13,000	13,000	13,000	13,000							
	橋梁用集水桝	標準・変形L型タイプ	k g	1,530	1,530	1,530	1,530							
	炭素繊維シート補強材	1方向 目付300g/m2 高弾性	m 2	14,800	14,800	14,800	14,800							
	炭素繊維シート補強材	エポキシ樹脂系塗料 中塗り材	k g	2,170	2,170	2,170	2,170							
	高発泡ウレタン	トンネル補修用 1 2 倍	k g	1,260	1,260	1,260	1,260							
	高発泡ウレタン	トンネル補修用 2 0 倍	k g	1,260	1,260	1,260	1,260							
	高発泡ウレタン	トンネル補修用 3 0 倍	k g	1,260	1,260	1,260	1,260							
	アラミド繊維シート	高強度 目付235g/m2	m 2	5,600	5,600	5,600	5,600							
	アラミド繊維シート	高強度 目付350g/m2	m 2	8,160	8,160	8,160	8,160							
	アラミド繊維シート	高強度 目付525g/m2	m 2	9,520	9,520	9,520	9,520							
	カッタービット	RM 8 - 2 5	個	12,000	12,000	12,000	12,000							

種 別	造園・緑化用材	規 格	単 位	徳島県	香川県	愛媛県	高知県							備 考
	肥料	高度化成 10-10-10	kg	172	172	172	172							
	アンカーピン	径9 L=200mm	本	51	51	51	51							
	アンカーピン	径16 L=400mm	本	415	415	415	415							
	補助アンカーピン	径9 L=200mm	本	51	51	51	51							

材 料 単 価 【設計】 2026年04月

四国地方整備局 単位：円

種 別	その他土木資材	規 格	単 位	徳島県	香川県	愛媛県	高知県						備 考
	調整モルタル（情報BOX用ハンドホール専用）	無収縮・超早強・高流動性	kg	211	211	211	211						
	ネットフェンス用門扉	厚亜鉛メッキ鉄線 片開 H1100 W1000	基	38,400	38,400	38,400	38,400						
	樹脂	樹脂モルタル用	kg	3,280	3,280	3,280	3,280						
	接着材	PC桁用 エポキシ樹脂系	kg	3,200	3,200	3,200	3,200						
	接着材	樹脂モルタル用	kg	3,280	3,280	3,280	3,280						
	シール材	エポキシ	kg	2,480	2,480	2,480	2,480						
	注入材	エポキシ	kg	3,200	3,200	3,200	3,200						
	含水爆薬（ゲル状）	スラリー200g（超大口）	kg	1,600	1,540	1,590	1,620						
	含水爆薬（ゲル状）	スラリー200g（中口）	kg	2,320	2,150	2,200	2,360						
	含水爆薬（ゲル状）	スラリー 200g（大口）	kg	1,920	1,730	1,780	1,940						
	含水爆薬（ゲル状）	スラリー 200g（小口）	kg	2,610	2,290	2,390	2,640						
	電気雷管	6号瞬発 1段 脚線3.0m（超大口）	個	351	430	430	351						
	電気雷管	6号瞬発 脚線3.0m（大口）	個	394	481	481	394						
	電気雷管	6号瞬発 1段 脚線3.0m（中口）	個	562	641	641	562						
	電気雷管	DSD・MSD2～5段 脚線3.0m（超大口）	個	367	452	452	367						
	電気雷管	DSD・MSD2～5段 脚線3.0m（大口）	個	411	504	504	411						
	電気雷管	DSD・MSD2～5段 脚線4.5m（超大口）	個	387	482	482	387						
	電気雷管	DSD・MSD6～10段 脚線3.0m（超大口）	個	370	460	460	370						
	電気雷管	DSD・MSD6～10段 脚線3.0m（大口）	個	415	512	512	415						
	電気雷管	DSD・MSD6～10段 脚線4.5m（超大口）	個	391	490	490	391						
	電気雷管	DSD・MSD6～10段 脚線4.5m（大口）	個	437	543	543	437						

材 料 単 価 【設計】 2026年04月

四国地方整備局 単位：円

種 別	配線材料	規 格	単 位	徳島県	香川県	愛媛県	高知県						備 考
	PVC・スパイラルスリーブ	10mm	m	94	94	94	94						
	PVC・スパイラルスリーブ	15mm	m	136	136	136	136						
	PVC・スパイラルスリーブ	20mm	m	238	238	238	238						
	PVC・スパイラルスリーブ	30mm	m	448	448	448	448						
	Uシンプル	WX2-11	個	495	495	495	495						
	メッセンジャースペーサー	L=600	本	4,420	4,420	4,420	4,420						
	ラッシングロッド	1号	本	143	143	143	143						
	ラッシングロッド	2号	本	150	150	150	150						
	曲ストラップ	TSTP	個	292	292	292	292						
	耐張ストラップ	SSTP	個	292	292	292	292						
	高周波同軸ケーブル用同軸接栓	WF-H7D-NP	個	10,700	10,700	10,700	10,700						
	高周波同軸ケーブル用同軸接栓	WF-H7D-NJ	個	10,700	10,700	10,700	10,700						
	高周波同軸ケーブル用同軸接栓	WF-H4D-NP	個	10,100	10,100	10,100	10,100						
	高周波同軸ケーブル用同軸接栓	WF-H4D-NJ	個	10,100	10,100	10,100	10,100						
	LANケーブル ツイストペアケーブル	カテゴリ-5 4P (屋外用)	m	195	195	195	195						
	LANケーブル ツイストペアケーブル	カテゴリ-5e 4P (屋外用)	m	195	195	195	195						
	光ケーブル (4芯テープスロット)	DSF 20C+SM 20C	m	1,170	1,170	1,170	1,170						
	光ケーブル (4芯テープスロット)	DSF 20C+SM 40C	m	1,400	1,400	1,400	1,400						
	光ケーブル (4芯テープスロット)	DSF 20C+SM 80C	m	1,810	1,810	1,810	1,810						
	光ケーブル (4芯テープスロット)	DSF 40C+SM 20C	m	1,630	1,630	1,630	1,630						
	光ケーブル (4芯テープスロット)	DSF 40C+SM 60C	m	2,040	2,040	2,040	2,040						
	光ケーブル (4芯テープスロット)	SM 1.31μm 4C	m	398	398	398	398						
	光ケーブル (4芯テープスロット)	SM 1.31μm 8C	m	424	424	424	424						
	光ケーブル (4芯テープスロット)	SM 1.31μm 20C	m	500	500	500	500						
	光ケーブル (4芯テープスロット)	SM 1.31μm 40C	m	644	644	644	644						

材 料 単 価 【設計】 2026年04月

四国地方整備局 単位：円

種 別	配線材料	規 格	単 位	徳島県	香川県	愛媛県	高知県							備 考
	光ケーブル（4芯テープスロット）	SM 1.31μm 60C	m	807	807	807	807							
	光ケーブル（4芯テープスロット）	SM 1.31μm 80C	m	956	956	956	956							
	光ケーブル（4芯テープスロット）	SM 1.31μm 100C	m	1,080	1,080	1,080	1,080							
	光ケーブル（4芯テープスロット）	SM 1.31μm 120C	m	1,350	1,350	1,350	1,350							
	光ケーブル（4芯テープSSD）	SM 1.31μm 20C	m	615	615	615	615							
	光ケーブル（4芯テープSSD）	SM 1.31μm 40C	m	759	759	759	759							
	光ケーブル（4芯テープSSD）	SM 1.31μm 60C	m	922	922	922	922							
	光ケーブル（4芯テープSSD）	SM 1.31μm 80C	m	1,070	1,070	1,070	1,070							
	光ケーブル（4芯テープSSD）	SM 1.31μm 100C	m	1,200	1,200	1,200	1,200							
	光ケーブル（4芯テープSSD）	SM 1.31μm 120C	m	1,470	1,470	1,470	1,470							
	光ファイバ層形LAPシース	0.5dB 4C	m	385	385	385	385							
	光ファイバ層形LAPシース	0.5dB 8C	m	528	528	528	528							
	光ファイバ層形LAPシース	0.5dB 12C	m	671	671	671	671							
	ケーブル接続クロージャ	分岐接続 120C以下 4穴	組	60,700	60,700	60,700	60,700							
	ケーブル接続クロージャ	分岐接続 160C以下 4穴	組	60,700	60,700	60,700	60,700							
	ケーブル接続クロージャ	分岐接続 240C以下 4穴	組	83,200	83,200	83,200	83,200							
	ケーブル接続クロージャ	分岐接続 260C以下 4穴	組	83,200	83,200	83,200	83,200							
	ケーブル接続クロージャ	分岐接続 300C以下 6穴	組	83,200	83,200	83,200	83,200							
	浸水検知モジュラ		個	8,400	8,400	8,400	8,400							
	光成端箱（光アダプタ実装；SC型）	コネクタ（壁掛） 100C以下	個	156,000	156,000	156,000	156,000							
	光成端箱（光アダプタ実装；SC型）	コネクタ（自立） 200C以下	個	816,000	816,000	816,000	816,000							
	着色識別ボリエチレン絶縁ビニルシースケーブル（コルゲートケーブル）	FCPEV-S 0.65mm 1P	m	471	471	471	471							
	着色識別ボリエチレン絶縁ビニルシースケーブル（コルゲートケーブル）	FCPEV-S 0.65mm 2P	m	495	495	495	495							
	着色識別ボリエチレン絶縁ビニルシースケーブル（コルゲートケーブル）	FCPEV-S 0.65mm 3P	m	515	515	515	515							
	着色識別ボリエチレン絶縁ビニルシースケーブル（コルゲートケーブル）	FCPEV-S 0.65mm 5P	m	562	562	562	562							

材 料 単 価 【設計】 2026年04月

四国地方整備局 単位：円

種 別	配線材料	規 格	単 位	徳島県	香川県	愛媛県	高知県							備 考
	着色識別ボ リエチレン絶縁ヒ ールシースケブ ール(コルク ートケブ ール)	F C P E V - S 0 . 6 5 m m 7 P	m	605	605	605	605							
	着色識別ボ リエチレン絶縁ヒ ールシースケブ ール(コルク ートケブ ール)	F C P E V - S 0 . 6 5 m m 1 0 P	m	676	676	676	676							
	着色識別ボ リエチレン絶縁ヒ ールシースケブ ール(コルク ートケブ ール)	F C P E V - S 0 . 6 5 m m 1 5 P	m	803	803	803	803							
	着色識別ボ リエチレン絶縁ヒ ールシースケブ ール(コルク ートケブ ール)	F C P E V - S 0 . 6 5 m m 2 0 P	m	892	892	892	892							
	着色識別ボ リエチレン絶縁ヒ ールシースケブ ール(コルク ートケブ ール)	F C P E V - S 0 . 6 5 m m 2 5 P	m	981	981	981	981							
	着色識別ボ リエチレン絶縁ヒ ールシースケブ ール(コルク ートケブ ール)	F C P E V - S 0 . 6 5 m m 3 0 P	m	1,193	1,193	1,193	1,193							
	着色識別ボ リエチレン絶縁ヒ ールシースケブ ール(コルク ートケブ ール)	F C P E V - S 0 . 6 5 m m 5 0 P	m	1,676	1,676	1,676	1,676							
	着色識別ボ リエチレン絶縁ヒ ールシースケブ ール(コルク ートケブ ール)	F C P E V - S 0 . 6 5 m m 7 0 P	m	2,061	2,061	2,061	2,061							
	着色識別ボ リエチレン絶縁ヒ ールシースケブ ール(コルク ートケブ ール)	F C P E V - S 0 . 6 5 m m 1 0 0 P	m	2,899	2,899	2,899	2,899							
	着色識別ボ リエチレン絶縁ヒ ールシースケブ ール(コルク ートケブ ール)	F C P E V - S 0 . 6 5 m m 1 5 0 P	m	4,160	4,160	4,160	4,160							
	着色識別ボ リエチレン絶縁ヒ ールシースケブ ール(コルク ートケブ ール)	F C P E V - S 0 . 6 5 m m 2 0 0 P	m	5,129	5,129	5,129	5,129							
	着色識別ボ リエチレン絶縁ヒ ールシースケブ ール(コルク ートケブ ール)	F C P E V - S 0 . 9 m m 1 P	m	494	494	494	494							
	着色識別ボ リエチレン絶縁ヒ ールシースケブ ール(コルク ートケブ ール)	F C P E V - S 0 . 9 m m 2 P	m	535	535	535	535							
	着色識別ボ リエチレン絶縁ヒ ールシースケブ ール(コルク ートケブ ール)	F C P E V - S 0 . 9 m m 3 P	m	574	574	574	574							
	着色識別ボ リエチレン絶縁ヒ ールシースケブ ール(コルク ートケブ ール)	F C P E V - S 0 . 9 m m 5 P	m	655	655	655	655							
	着色識別ボ リエチレン絶縁ヒ ールシースケブ ール(コルク ートケブ ール)	F C P E V - S 0 . 9 m m 7 P	m	715	715	715	715							
	着色識別ボ リエチレン絶縁ヒ ールシースケブ ール(コルク ートケブ ール)	F C P E V - S 0 . 9 m m 1 0 P	m	847	847	847	847							
	着色識別ボ リエチレン絶縁ヒ ールシースケブ ール(コルク ートケブ ール)	F C P E V - S 0 . 9 m m 1 5 P	m	1,040	1,040	1,040	1,040							
	着色識別ボ リエチレン絶縁ヒ ールシースケブ ール(コルク ートケブ ール)	F C P E V - S 0 . 9 m m 2 0 P	m	1,338	1,338	1,338	1,338							
	着色識別ボ リエチレン絶縁ヒ ールシースケブ ール(コルク ートケブ ール)	F C P E V - S 0 . 9 m m 2 5 P	m	1,550	1,550	1,550	1,550							
	着色識別ボ リエチレン絶縁ヒ ールシースケブ ール(コルク ートケブ ール)	F C P E V - S 0 . 9 m m 3 0 P	m	1,714	1,714	1,714	1,714							
	着色識別ボ リエチレン絶縁ヒ ールシースケブ ール(コルク ートケブ ール)	F C P E V - S 0 . 9 m m 5 0 P	m	2,726	2,726	2,726	2,726							
	着色識別ボ リエチレン絶縁ヒ ールシースケブ ール(コルク ートケブ ール)	F C P E V - S 0 . 9 m m 7 0 P	m	3,664	3,664	3,664	3,664							
	着色識別ボ リエチレン絶縁ヒ ールシースケブ ール(コルク ートケブ ール)	F C P E V - S 0 . 9 m m 1 0 0 P	m	4,694	4,694	4,694	4,694							
	着色識別ボ リエチレン絶縁ヒ ールシースケブ ール(コルク ートケブ ール)	F C P E V - S 0 . 9 m m 1 5 0 P	m	6,722	6,722	6,722	6,722							

材 料 単 価 【設計】 2026年04月

四国地方整備局 単位：円

種 別	配線材料												
品 目	規 格	単 位	徳島県	香川県	愛媛県	高知県							備 考
着色識別ボ	リエチレン絶縁ヒ [○] ニルジ-スケ-フ [○] ル(コルゲ-トケ-フ [○] ル)	FCPEV-S 0.9mm 200P	m	8,461	8,461	8,461	8,461						
着色識別ボ	リエチレン絶縁ヒ [○] ニルジ-スケ-フ [○] ル(コルゲ-トケ-フ [○] ル)	FCPEV-S 1.2mm 1P	m	554	554	554	554						
着色識別ボ	リエチレン絶縁ヒ [○] ニルジ-スケ-フ [○] ル(コルゲ-トケ-フ [○] ル)	FCPEV-S 1.2mm 2P	m	611	611	611	611						
着色識別ボ	リエチレン絶縁ヒ [○] ニルジ-スケ-フ [○] ル(コルゲ-トケ-フ [○] ル)	FCPEV-S 1.2mm 3P	m	669	669	669	669						
着色識別ボ	リエチレン絶縁ヒ [○] ニルジ-スケ-フ [○] ル(コルゲ-トケ-フ [○] ル)	FCPEV-S 1.2mm 5P	m	822	822	822	822						
着色識別ボ	リエチレン絶縁ヒ [○] ニルジ-スケ-フ [○] ル(コルゲ-トケ-フ [○] ル)	FCPEV-S 1.2mm 7P	m	935	935	935	935						
着色識別ボ	リエチレン絶縁ヒ [○] ニルジ-スケ-フ [○] ル(コルゲ-トケ-フ [○] ル)	FCPEV-S 1.2mm 10P	m	1,223	1,223	1,223	1,223						
着色識別ボ	リエチレン絶縁ヒ [○] ニルジ-スケ-フ [○] ル(コルゲ-トケ-フ [○] ル)	FCPEV-S 1.2mm 15P	m	1,590	1,590	1,590	1,590						
着色識別ボ	リエチレン絶縁ヒ [○] ニルジ-スケ-フ [○] ル(コルゲ-トケ-フ [○] ル)	FCPEV-S 1.2mm 20P	m	1,891	1,891	1,891	1,891						
着色識別ボ	リエチレン絶縁ヒ [○] ニルジ-スケ-フ [○] ル(コルゲ-トケ-フ [○] ル)	FCPEV-S 1.2mm 25P	m	2,202	2,202	2,202	2,202						
着色識別ボ	リエチレン絶縁ヒ [○] ニルジ-スケ-フ [○] ル(コルゲ-トケ-フ [○] ル)	FCPEV-S 1.2mm 30P	m	2,880	2,880	2,880	2,880						
着色識別ボ	リエチレン絶縁ヒ [○] ニルジ-スケ-フ [○] ル(コルゲ-トケ-フ [○] ル)	FCPEV-S 1.2mm 50P	m	4,182	4,182	4,182	4,182						
着色識別ボ	リエチレン絶縁ヒ [○] ニルジ-スケ-フ [○] ル(コルゲ-トケ-フ [○] ル)	FCPEV-S 1.2mm 70P	m	5,403	5,403	5,403	5,403						
着色識別ボ	リエチレン絶縁ヒ [○] ニルジ-スケ-フ [○] ル(コルゲ-トケ-フ [○] ル)	FCPEV-S 1.2mm 100P	m	7,481	7,481	7,481	7,481						
	光コネクタ付コード (SC-LC型)	SM 両端子 4C (PC研磨) 2m	本	20,300	20,300	20,300	20,300						
	光コネクタ付コード (SC型)	SM 両端子 4C (PC研磨) 2m	本	19,700	19,700	19,700	19,700						
	光ケーブル (4芯テープWB)	SM 1.31μm 4C	m	398	398	398	398						
	光ケーブル (4芯テープWB)	SM 1.31μm 8C	m	424	424	424	424						
	光ケーブル (4芯テープWB)	SM 1.31μm 20C	m	500	500	500	500						
	光ケーブル (4芯テープWB)	SM 1.31μm 40C	m	644	644	644	644						
	光ケーブル (4芯テープWB)	SM 1.31μm 60C	m	807	807	807	807						
	光ケーブル (4芯テープWB)	SM 1.31μm 80C	m	956	956	956	956						
	光ケーブル (4芯テープWB)	SM 1.31μm 100C	m	1,080	1,080	1,080	1,080						
	光ケーブル (4芯テープWB)	SM 1.31μm 120C	m	1,350	1,350	1,350	1,350						
	光ケーブル (4芯テープWB)	SM 1.31μm 140C	m	1,480	1,480	1,480	1,480						

材 料 単 価 【設計】 2026年04月

四国地方整備局 単位：円

種 別	配線材料	規 格	単 位	徳島県	香川県	愛媛県	高知県								備 考
	光ケーブル（4芯テープWB）	SM 1.31μm 160C	m	1,610	1,610	1,610	1,610								
	光ケーブル（4芯テープWB）	SM 1.31μm 180C	m	1,800	1,800	1,800	1,800								
	光ケーブル（4芯テープWB）	SM 1.31μm 200C	m	1,920	1,920	1,920	1,920								
	光ケーブル（4芯テープWB）	SM 1.31μm 220C	m	2,300	2,300	2,300	2,300								
	光ケーブル（4芯テープWB）	SM 1.31μm 240C	m	2,430	2,430	2,430	2,430								
	光ケーブル（4芯テープWB）	SM 1.31μm 260C	m	2,560	2,560	2,560	2,560								
	光ケーブル（4芯テープWB）	SM 1.31μm 280C	m	2,680	2,680	2,680	2,680								
	光ケーブル（4芯テープWB）	SM 1.31μm 300C	m	2,810	2,810	2,810	2,810								

材 料 単 価 【設計】 2026年04月

四国地方整備局 単位：円

種 別	管路材・ダクト (電気)	品 目	規 格	単 位									備 考	
					徳島県	香川県	愛媛県	高知県						
		計器用ボックス	500×300×160	個	17,600	17,600	17,600	17,600						

材 料 単 価 【設計】 2026年04月

四国地方整備局 単位：円

種 別	照明器具	規 格	単 位	徳島県	香川県	愛媛県	高知県							備 考
	照明ポール安定器フタ	8 m用 亜鉛メッキ	個	18,800	18,800	18,800	18,800							
	照明ポール安定器フタ	1 0 m用 亜鉛メッキ	個	18,800	18,800	18,800	18,800							
	照明ポール安定器フタ	1 2 m用 亜鉛メッキ	個	18,800	18,800	18,800	18,800							
	自動調光装置	2 0 0 V 分電盤組込 晴天曇天	個	855,000	855,000	855,000	855,000							
	タイムスイッチ 2 0 0 V	1 0 A 2 4時間停電補償付(防雨型)	個	11,700	11,700	11,700	11,700							
	角度調整金具	トンネル照明器具用	個	6,970	6,970	6,970	6,970							
	番号札	スコッチライト1 2 0 × 7 5 (照明ポール)	枚	2,630	2,630	2,630	2,630							
	番号札	アクリル 1 0 0 × 8 0 (トンネル照明)	枚	2,200	2,200	2,200	2,200							
	LEDトンネル照明器具(建電協型 一般形)	KWEP045BLS-J-D(基本・調光)蓄電池内蔵型 415~460V	台	184,000	184,000	184,000	184,000							
	LEDトンネル照明器具(建電協型 一般形)	KWEP060BLS-J-D(基本・調光)蓄電池内蔵型 415~460V	台	186,000	186,000	186,000	186,000							
	LEDトンネル照明器具(建電協型 一般形)	KWEP070BLS-J-D(基本・調光)蓄電池内蔵型 415~460V	台	221,000	221,000	221,000	221,000							
	LEDトンネル照明器具(建電協型 一般形)	KWEP090BLS-J-D(基本・調光)蓄電池内蔵型 415~460V	台	262,000	262,000	262,000	262,000							
	LEDトンネル照明器具(建電協型 一般形)	KWEP120BLS-J-D(基本・調光)蓄電池内蔵型 415~460V	台	340,000	340,000	340,000	340,000							
	LEDトンネル照明器具(建電協型 一般形)	KWE045BLS-J-D(基本・調光) 415~460V	台	103,000	103,000	103,000	103,000							
	LEDトンネル照明器具(建電協型 一般形)	KWE060BLS-J-D(基本・調光) 415~460V	台	110,000	110,000	110,000	110,000							
	LEDトンネル照明器具(建電協型 一般形)	KWE070BLS-J-D(基本・調光) 415~460V	台	113,000	113,000	113,000	113,000							
	LEDトンネル照明器具(建電協型 一般形)	KWE090BLS-J-D(基本・調光) 415~460V	台	118,000	118,000	118,000	118,000							
	LEDトンネル照明器具(建電協型 一般形)	KWE120BLS-J-D(基本・調光) 415~460V	台	125,000	125,000	125,000	125,000							
	LEDトンネル照明器具(建電協型 一般形)	KWE030BLS-J(基本) 415~460V	台	93,600	93,600	93,600	93,600							
	LEDトンネル照明器具(建電協型 一般形)	KWE045BLS-J(基本) 415~460V	台	100,000	100,000	100,000	100,000							
	LEDトンネル照明器具(建電協型 一般形)	KWE060BLS-J(基本) 415~460V	台	108,000	108,000	108,000	108,000							
	LEDトンネル照明器具(建電協型 一般形)	KWE070BLS-J(基本) 415~460V	台	110,000	110,000	110,000	110,000							
	LEDトンネル照明器具(建電協型 一般形)	KWE090BLS-J(基本) 415~460V	台	116,000	116,000	116,000	116,000							
	LEDトンネル照明器具(建電協型 一般形)	KWE120BLS-J(基本) 415~460V	台	123,000	123,000	123,000	123,000							
	LEDトンネル照明器具(建電協型 一般形(ｱﾙﾐ製))	KAEP045BLS-J-D(基本・調光)蓄電池内蔵型 415~460V	台	121,000	121,000	121,000	121,000							

材 料 単 価 【設計】 2026年04月

四国地方整備局 単位：円

種 別	照明器具	規 格	単 位	徳島県	香川県	愛媛県	高知県							備 考
	LEDﾄﾝﾈﾙ照明器具 (建電協型 一般形 (ｱﾙﾐ製))	KAEP060BLS-J-D(基本・調光)蓄電池内蔵型 415～460V	台	149,000	149,000	149,000	149,000							
	LEDﾄﾝﾈﾙ照明器具 (建電協型 一般形 (ｱﾙﾐ製))	KAEP070BLS-J-D(基本・調光)蓄電池内蔵型 415～460V	台	166,000	166,000	166,000	166,000							
	LEDﾄﾝﾈﾙ照明器具 (建電協型 一般形 (ｱﾙﾐ製))	KAEP090BLS-J-D(基本・調光)蓄電池内蔵型 415～460V	台	190,000	190,000	190,000	190,000							
	LEDﾄﾝﾈﾙ照明器具 (建電協型 一般形 (ｱﾙﾐ製))	KAE045BLS-J-D(基本・調光) 415～460V	台	69,100	69,100	69,100	69,100							
	LEDﾄﾝﾈﾙ照明器具 (建電協型 一般形 (ｱﾙﾐ製))	KAE060BLS-J-D(基本・調光) 415～460V	台	76,600	76,600	76,600	76,600							
	LEDﾄﾝﾈﾙ照明器具 (建電協型 一般形 (ｱﾙﾐ製))	KAE070BLS-J-D(基本・調光) 415～460V	台	80,600	80,600	80,600	80,600							
	LEDﾄﾝﾈﾙ照明器具 (建電協型 一般形 (ｱﾙﾐ製))	KAE090BLS-J-D(基本・調光) 415～460V	台	90,700	90,700	90,700	90,700							
	LEDﾄﾝﾈﾙ照明器具 (建電協型 一般形 (ｱﾙﾐ製))	KAE120BLS-J-D(基本・調光) 415～460V	台	97,700	97,700	97,700	97,700							
	LEDﾄﾝﾈﾙ照明器具 (建電協型 一般形 (ｱﾙﾐ製))	KAE030BLS-J(基本) 415～460V	台	66,600	66,600	66,600	66,600							
	LEDﾄﾝﾈﾙ照明器具 (建電協型 一般形 (ｱﾙﾐ製))	KAE045BLS-J(基本) 415～460V	台	68,100	68,100	68,100	68,100							
	LEDﾄﾝﾈﾙ照明器具 (建電協型 一般形 (ｱﾙﾐ製))	KAE060BLS-J(基本) 415～460V	台	75,600	75,600	75,600	75,600							
	LEDﾄﾝﾈﾙ照明器具 (建電協型 一般形 (ｱﾙﾐ製))	KAE070BLS-J(基本) 415～460V	台	79,600	79,600	79,600	79,600							
	LEDﾄﾝﾈﾙ照明器具 (建電協型 一般形 (ｱﾙﾐ製))	KAE090BLS-J(基本) 415～460V	台	89,600	89,600	89,600	89,600							
	LEDﾄﾝﾈﾙ照明器具 (建電協型 一般形 (ｱﾙﾐ製))	KAE120BLS-J(基本) 415～460V	台	96,700	96,700	96,700	96,700							
	LEDﾄﾝﾈﾙ照明器具 (建電協型 一般形)	KWE035BS-J-D(入口・調光) 415～460V	台	98,600	98,600	98,600	98,600							
	LEDﾄﾝﾈﾙ照明器具 (建電協型 一般形)	KWE070BS-J-D(入口・調光) 415～460V	台	109,000	109,000	109,000	109,000							
	LEDﾄﾝﾈﾙ照明器具 (建電協型 一般形)	KWE100BS-J-D(入口・調光) 415～460V	台	116,000	116,000	116,000	116,000							
	LEDﾄﾝﾈﾙ照明器具 (建電協型 一般形)	KWE150BS-J-D(入口・調光) 415～460V	台	140,000	140,000	140,000	140,000							
	LEDﾄﾝﾈﾙ照明器具 (建電協型 一般形)	KWE200BS-J-D(入口・調光) 415～460V	台	158,000	158,000	158,000	158,000							
	LEDﾄﾝﾈﾙ照明器具 (建電協型 一般形)	KWE250BS-J-D(入口・調光) 415～460V	台	180,000	180,000	180,000	180,000							
	LEDﾄﾝﾈﾙ照明器具 (建電協型 一般形)	KWE300BS-J-D(入口・調光) 415～460V	台	197,000	197,000	197,000	197,000							
	LEDﾄﾝﾈﾙ照明器具 (建電協型 一般形)	KWE350BS-J-D(入口・調光) 415～460V	台	215,000	215,000	215,000	215,000							
	LEDﾄﾝﾈﾙ照明器具 (建電協型 一般形)	KWE035BS-J(入口) 415～460V	台	95,900	95,900	95,900	95,900							
	LEDﾄﾝﾈﾙ照明器具 (建電協型 一般形)	KWE070BS-J(入口) 415～460V	台	106,000	106,000	106,000	106,000							
	LEDﾄﾝﾈﾙ照明器具 (建電協型 一般形)	KWE100BS-J(入口) 415～460V	台	113,000	113,000	113,000	113,000							

材 料 単 価 【設計】 2026年04月

四国地方整備局 単位：円

種 別	照明器具	規 格	単 位	徳島県	香川県	愛媛県	高知県							備 考
	LEDﾄﾝﾈﾙ照明器具（建電協型 一般形）	KWE150BS-J(入口) 415～460V	台	137,000	137,000	137,000	137,000							
	LEDﾄﾝﾈﾙ照明器具（建電協型 一般形）	KWE200BS-J(入口) 415～460V	台	155,000	155,000	155,000	155,000							
	LEDﾄﾝﾈﾙ照明器具（建電協型 一般形）	KWE250BS-J(入口) 415～460V	台	177,000	177,000	177,000	177,000							
	LEDﾄﾝﾈﾙ照明器具（建電協型 一般形）	KWE300BS-J(入口) 415～460V	台	195,000	195,000	195,000	195,000							
	LEDﾄﾝﾈﾙ照明器具（建電協型 一般形）	KWE350BS-J(入口) 415～460V	台	213,000	213,000	213,000	213,000							
	LEDﾄﾝﾈﾙ照明器具（建電協型 一般形（ﾌﾙﾐ製））	KAE035BS-J-D(入口・調光) 415～460V	台	68,400	68,400	68,400	68,400							
	LEDﾄﾝﾈﾙ照明器具（建電協型 一般形（ﾌﾙﾐ製））	KAE070BS-J-D(入口・調光) 415～460V	台	77,900	77,900	77,900	77,900							
	LEDﾄﾝﾈﾙ照明器具（建電協型 一般形（ﾌﾙﾐ製））	KAE100BS-J-D(入口・調光) 415～460V	台	91,100	91,100	91,100	91,100							
	LEDﾄﾝﾈﾙ照明器具（建電協型 一般形（ﾌﾙﾐ製））	KAE150BS-J-D(入口・調光) 415～460V	台	106,000	106,000	106,000	106,000							
	LEDﾄﾝﾈﾙ照明器具（建電協型 一般形（ﾌﾙﾐ製））	KAE200BS-J-D(入口・調光) 415～460V	台	120,000	120,000	120,000	120,000							
	LEDﾄﾝﾈﾙ照明器具（建電協型 一般形（ﾌﾙﾐ製））	KAE250BS-J-D(入口・調光) 415～460V	台	131,000	131,000	131,000	131,000							
	LEDﾄﾝﾈﾙ照明器具（建電協型 一般形（ﾌﾙﾐ製））	KAE300BS-J-D(入口・調光) 415～460V	台	152,000	152,000	152,000	152,000							
	LEDﾄﾝﾈﾙ照明器具（建電協型 一般形（ﾌﾙﾐ製））	KAE350BS-J-D(入口・調光) 415～460V	台	174,000	174,000	174,000	174,000							
	LEDﾄﾝﾈﾙ照明器具（建電協型 一般形（ﾌﾙﾐ製））	KAE035BS-J(入口) 415～460V	台	62,800	62,800	62,800	62,800							
	LEDﾄﾝﾈﾙ照明器具（建電協型 一般形（ﾌﾙﾐ製））	KAE070BS-J(入口) 415～460V	台	72,200	72,200	72,200	72,200							
	LEDﾄﾝﾈﾙ照明器具（建電協型 一般形（ﾌﾙﾐ製））	KAE100BS-J(入口) 415～460V	台	85,500	85,500	85,500	85,500							
	LEDﾄﾝﾈﾙ照明器具（建電協型 一般形（ﾌﾙﾐ製））	KAE150BS-J(入口) 415～460V	台	101,000	101,000	101,000	101,000							
	LEDﾄﾝﾈﾙ照明器具（建電協型 一般形（ﾌﾙﾐ製））	KAE200BS-J(入口) 415～460V	台	117,000	117,000	117,000	117,000							
	LEDﾄﾝﾈﾙ照明器具（建電協型 一般形（ﾌﾙﾐ製））	KAE250BS-J(入口) 415～460V	台	128,000	128,000	128,000	128,000							
	LEDﾄﾝﾈﾙ照明器具（建電協型 一般形（ﾌﾙﾐ製））	KAE300BS-J(入口) 415～460V	台	147,000	147,000	147,000	147,000							
	LEDﾄﾝﾈﾙ照明器具（建電協型 一般形（ﾌﾙﾐ製））	KAE350BS-J(入口) 415～460V	台	169,000	169,000	169,000	169,000							
	ﾄﾝﾈﾙ照明器材用落下防止材	ワイヤーロープ接続、二重落下防止対策ボルトナット	組	20,400	20,400	20,400	20,400							

材 料 単 価 【設計】 2026年04月

四国地方整備局 単位：円

種 別	通信器具	四国地方整備局 単位：円											
		品 目	規 格	単 位	徳島県	香川県	愛媛県	高知県					備 考
	矩形導波管	WR J - 7 (J I S 規格)	m	82,900	82,900	82,900	82,900						
	矩形導波管	WR J - 1 0 (J I S 規格)	m	74,200	74,200	74,200	74,200						
	矩形導波管	WR J - 1 2 0 (C E S 規格)	m	99,000	99,000	99,000	99,000						
	矩形導波管用気密導波管	WR J - 7 適合品、6. 5 GHz 帯用	個	183,000	183,000	183,000	183,000						
	矩形導波管用気密導波管	WR J - 1 0 適合品	個	280,000	280,000	280,000	280,000						
	矩形導波管用気密導波管	WR J - 1 2 0 適合品	個	280,000	280,000	280,000	280,000						
	ねじれ導波管	WR J - 7 用 9 0 ° ねじれ	本	183,000	183,000	183,000	183,000						
	ねじれ導波管	WR J - 1 0 用 9 0 ° ねじれ	本	94,800	94,800	94,800	94,800						
	ねじれ導波管	WR J - 1 2 0 用 9 0 ° ねじれ	本	165,000	165,000	165,000	165,000						
	耐震用フレキシブル導波管	WR J - 7 用	個	274,000	274,000	274,000	274,000						
	耐震用フレキシブル導波管	WR J - 1 0 用	個	262,000	262,000	262,000	262,000						
	耐震用フレキシブル導波管	WR J - 1 2 0 用	個	345,000	345,000	345,000	345,000						
	矩形導波管用ツイスト導波管	WR J - 7 用	個	183,000	183,000	183,000	183,000						
	矩形導波管用ツイスト導波管	WR J - 1 0 用	個	94,800	94,800	94,800	94,800						
	矩形導波管用ツイスト導波管	WR J - 1 2 0 用	個	165,000	165,000	165,000	165,000						
	楕円導波管	6. 5 GHz 帯用	m	12,300	12,300	12,300	12,300						
	楕円導波管	1 2 GHz 帯用	m	11,500	11,500	11,500	11,500						
	矩形導波管用フランジ	WR J - 7 用	個	15,700	15,700	15,700	15,700						
	矩形導波管用フランジ	WR J - 1 0 用	個	18,600	18,600	18,600	18,600						
	矩形導波管用フランジ	WR J - 1 2 0 用	個	24,100	24,100	24,100	24,100						
	矩形導波管用バンド	WR J - 7 用 E 面	個	88,900	88,900	88,900	88,900						
	矩形導波管用バンド	WR J - 7 用 H 面	個	88,900	88,900	88,900	88,900						
	矩形導波管用バンド	WR J - 1 0 用 E 面	個	79,800	79,800	79,800	79,800						
	矩形導波管用バンド	WR J - 1 0 用 H 面	個	79,800	79,800	79,800	79,800						
	矩形導波管用バンド	WR J - 1 2 0 用 E 面	個	108,000	108,000	108,000	108,000						

材 料 単 価 【設計】 2026年04月

四国地方整備局 単位：円

種 別	通信器具	規 格	単 位	徳島県	香川県	愛媛県	高知県							備 考
	矩形導波管用バンド	WR J - 1 2 0 用 H面	個	108,000	108,000	108,000	108,000							
	楕円導波管用変換コネクタ	矩形 (WR J - 7) ~ 楕円 (6. 5 GHz z 帯用)	個	149,000	149,000	149,000	149,000							
	楕円導波管用変換コネクタ	矩形 (WR J - 1 0) ~ 楕円 (1 2 GHz z 帯用)	個	152,000	152,000	152,000	152,000							
	楕円導波管用変換コネクタ	矩形 (WR J - 1 2 0) ~ 楕円 (1 2 GHz z 帯用)	個	171,000	171,000	171,000	171,000							
	矩形導波管用固定金物	WR J - 7 用 クランプ付	個	11,500	11,500	11,500	11,500							
	矩形導波管用固定金物	WR J - 7 用 クランプ無	個	9,150	9,150	9,150	9,150							
	矩形導波管用固定金物	WR J - 1 0 用 クランプ付	個	9,750	9,750	9,750	9,750							
	矩形導波管用固定金物	WR J - 1 0 用 クランプ無	個	7,650	7,650	7,650	7,650							
	矩形導波管用固定金物	WR J - 1 2 0 用 クランプ付	個	9,450	9,450	9,450	9,450							
	矩形導波管用固定金物	WR J - 1 2 0 用 クランプ無	個	6,300	6,300	6,300	6,300							
	楕円導波管用固定金物	6. 5 GHz z 帯用 クランプ付	個	13,500	13,500	13,500	13,500							
	楕円導波管用固定金物	6. 5 GHz z 帯用 クランプ無	個	10,900	10,900	10,900	10,900							
	楕円導波管用固定金物	1 2 GHz z 帯用 クランプ付	個	12,000	12,000	12,000	12,000							
	楕円導波管用固定金物	1 2 GHz z 帯用 クランプ無	個	9,750	9,750	9,750	9,750							
	導波管関係金物	壁貫通金物 6. 5 GHz z 帯用	個	23,400	23,400	23,400	23,400							
	導波管関係金物	壁貫通金物 1 2 GHz z 帯用	個	23,400	23,400	23,400	23,400							
	導波管用アース金具	1 2 GHz z 帯用 (矩形・楕円)	個	26,700	26,700	26,700	26,700							
	導波管用アース金具	6. 5 GHz z 帯用 (矩形・楕円)	個	26,700	26,700	26,700	26,700							
	銅パイプ	5 mm 径 - 0. 6 mm	m	193	193	193	193							

材 料 単 価 【設計】 2026年04月

四国地方整備局 単位：円

種 別	外線・接地材料	規 格	単 位	徳島県	香川県	愛媛県	高知県							備 考
	コンクリートポール（電力仕様）	9.0m末口19cm 3.5kN	本	45,700	45,700	45,700	45,700							
	コンクリートポール（電力仕様）	10m末口19cm 3.5kN	本	53,100	53,100	53,100	53,100							
	コンクリートポール（電力仕様）	11m末口19cm 3.5kN	本	59,800	59,800	59,800	59,800							
	コンクリートポール（電力仕様）	12m末口19cm 3.5kN	本	66,000	66,000	66,000	66,000							
	コンクリートポール（電力仕様）	13m末口19cm 3.5kN	本	74,800	74,800	74,800	74,800							
	コンクリートポール（電力仕様）	14m末口19cm 3.5kN	本	83,300	83,300	83,300	83,300							
	コンクリートポール（電力仕様）	9.0m末口19cm 5.0kN	本	60,000	60,000	60,000	60,000							
	コンクリートポール（電力仕様）	10m末口19cm 5.0kN	本	69,000	69,000	69,000	69,000							
	コンクリートポール（電力仕様）	11m末口19cm 5.0kN	本	77,300	77,300	77,300	77,300							
	コンクリートポール（電力仕様）	12m末口19cm 5.0kN	本	86,600	86,600	86,600	86,600							
	コンクリートポール（電力仕様）	13m末口19cm 5.0kN	本	95,600	95,600	95,600	95,600							
	コンクリートポール（電力仕様）	14m末口19cm 5.0kN	本	103,000	103,000	103,000	103,000							
	コンクリートポール（電力仕様）	15m末口19cm 5.0kN	本	114,000	114,000	114,000	114,000							
	コンクリートポール（電力仕様）	16m末口19cm 5.0kN	本	123,000	123,000	123,000	123,000							
	コンクリートポール（電力仕様）	17m末口19cm 5.0kN	本	136,000	136,000	136,000	136,000							
	コンクリートポール（電力仕様）	12m末口19cm 7.0kN	本	113,000	113,000	113,000	113,000							
	コンクリートポール（電力仕様）	13m末口19cm 7.0kN	本	126,000	126,000	126,000	126,000							
	コンクリートポール（電力仕様）	14m末口19cm 7.0kN	本	138,000	138,000	138,000	138,000							
	コンクリートポール（電力仕様）	15m末口19cm 7.0kN	本	152,000	152,000	152,000	152,000							
	コンクリートポール（電力仕様）	16m末口19cm 7.0kN	本	166,000	166,000	166,000	166,000							
	コンクリートポール（電力仕様）	17m末口19cm 7.0kN	本	183,000	183,000	183,000	183,000							
	コンクリートポール（NTT通信）	7m末口14cm 1.5KN	本	29,400	29,400	29,400	29,400							
	コンクリートポール（NTT通信）	8m末口14cm 2.0KN	本	35,100	35,100	35,100	35,100							
	コンクリートポール（NTT通信）	9m末口14cm 2.5KN	本	42,500	42,500	42,500	42,500							
	コンクリートポール（NTT通信）	7m末口19cm 4.2KN	本	38,200	38,200	38,200	38,200							

材 料 単 価 【設計】 2026年04月

四国地方整備局 単位：円

種 別	外線・接地材料															備 考
	品 目	規 格	単 位	徳島県	香川県	愛媛県	高知県									
	コンクリートポール（NTT通信）	8m末口19cm 4.2KN	本	45,500	45,500	45,500	45,500									
	コンクリートポール（NTT通信）	9m末口19cm 4.2KN	本	52,300	52,300	52,300	52,300									
	コンクリートポール（NTT通信）	7m末口19cm 5.9KN	本	48,700	48,700	48,700	48,700									
	コンクリートポール（NTT通信）	8m末口19cm 5.9KN	本	55,600	55,600	55,600	55,600									
	コンクリートポール（NTT通信）	9m末口19cm 5.9KN	本	64,700	64,700	64,700	64,700									
	コンクリート根かせ	A型（バンド付）	個	6,070	6,070	6,070	6,070									
	コンクリート根かせ	B型（バンド付）	個	6,070	6,070	6,070	6,070									
	コンクリート根かせ	C型（バンド付）	個	7,040	7,040	7,040	7,040									
	軽腕金LGA（電力規格品）	0.9テ（低圧2線引通・引留）	本	2,070	2,070	2,070	2,070									
	軽腕金LGA（電力規格品）	1.2ト（低圧2線楡出・トンボ）	本	2,610	2,610	2,610	2,610									
	軽腕金LGA（電力規格品）	1.5テ（高圧3線引通・楡楡出）	本	3,160	3,160	3,160	3,160									
	軽腕金LGA（電力規格品）	1.5ヒ（高圧3線引留）	本	6,000	6,000	6,000	6,000									
	軽腕金LGA（電力規格品）	1.8テ（高圧3線引通・楡楡出）	本	3,680	3,680	3,680	3,680									
	軽腕金LGA（電力規格品）	1.8ヒ（高圧3線引留）	本	6,140	6,140	6,140	6,140									
	配電線用架線金具（足場ボルト）	CP用	本	221	221	221	221									
	配電線用架線金具（丸型アームタイ）	2.3×25×945（mm）	本	982	982	982	982									
	配電線用架線金具（Uボルト）	13×220mm	個	1,270	1,270	1,270	1,270									
	配電線用架線金具（低圧ラック）	電力・JR規格品（RL-O）	個	286	286	286	286									
	ステーブロック ロッド付き	No.2 600×300	個	6,630	6,630	6,630	6,630									
	ステーブロック ロッド付き	No.3 700×350	個	10,500	10,500	10,500	10,500									
	クロージャHH固定金物	引通し用	組	15,800	15,800	15,800	15,800									
	クロージャHH固定金物	後分岐用	組	19,000	19,000	19,000	19,000									
	クロージャHH固定金物	接続部	組	29,000	29,000	29,000	29,000									
	L CX取付金具	片側引留金具 SUS	組	25,600	25,600	25,600	25,600									
	L CX取付金具	吊架金具 SUS	組	6,390	6,390	6,390	6,390									

種 別	外線・接地材料													
	品 目	規 格	単 位	徳島県	香川県	愛媛県	高知県							備 考
	L C X取付金具	中間引留金具 SUS	組	41,800	41,800	41,800	41,800							

材 料 単 価 【設計】 2026年04月

四国地方整備局 単位：円

種 別	電気設備その他																		
	品 目	規 格	単 位	徳島県	香川県	愛媛県	高知県												備 考
	アンカーボルト ネジ部メッキ	25-600-700 4本組 WN	組	26,200	26,200	26,200	26,200												
	アンカーボルト ネジ部メッキ	25-400-500 4本組 WN	組	22,700	22,700	22,700	22,700												
	アンカーボルト ネジ部メッキ	25-900-1000 4本組 WN	組	31,500	31,500	31,500	31,500												
	アンカーボルト	6-30-50 ステンレス製	本	210	210	210	210												

材 料 単 価 【設計】 2026年04月

四国地方整備局 単位：円

種 別	燃料・潤滑油	規 格	単 位	徳島県	香川県	愛媛県	高知県							備 考
	混合油	1 : 2 0	L	154	159	157	161							

3. 上記外統一単価

2)管内資材価格

①アンカー工部材価格

樹脂アンカー価格表

(円/本)

アンカー筋	項目	8d	9d	10d	11d	12d	13d	14d	15d
M10	穿孔深さ(mm)	80	90	100	110	120	130	140	150
	単価(円)	140	140	140	280	280	280	280	280
M12	穿孔深さ(mm)	100	110	120	135	145	160	170	180
	単価(円)	210	280	280	280	280	280	420	420
M16	穿孔深さ(mm)	130	145	160	180	195	210	225	240
	単価(円)	364	455	455	455	455	728	728	728
M20	穿孔深さ(mm)	160	180	200	220	240	260	280	300
	単価(円)	525	560	560	700	700	994	1,020	1,020
M22	穿孔深さ(mm)	180	200	220	245	265	290	310	330
	単価(円)	700	889	889	889	1,080	1,080	1,080	1,400
M24	穿孔深さ(mm)	195	220	240	265	290	315	340	360
	単価(円)	1,150	1,360	1,360	1,360	1,360	2,310	2,310	2,310
M30	穿孔深さ(mm)	240	270	300	330	360	390	420	450
	単価(円)	2,100	2,560	2,560	2,560	2,560	4,200	4,200	4,660
D10	穿孔深さ(mm)	80	90	100	110	120	130	140	150
	単価(円)	140	140	280	280	280	280	280	280
D13	穿孔深さ(mm)	105	120	130	145	160	170	185	195
	単価(円)	210	280	280	280	280	280	420	420
D16	穿孔深さ(mm)	130	145	160	180	195	210	225	240
	単価(円)	364	364	455	455	455	455	455	728
D19	穿孔深さ(mm)	155	175	190	210	230	250	270	285
	単価(円)	525	525	525	560	560	700	700	700
D22	穿孔深さ(mm)	180	200	220	245	265	290	310	330
	単価(円)	700	889	889	889	1,080	1,080	1,080	1,400
D25	穿孔深さ(mm)	200	225	250	275	300	325	350	375
	単価(円)	1,150	1,150	1,360	1,360	1,360	1,360	1,360	2,310
D29	穿孔深さ(mm)	235	265	290	320	350	380	410	435
	単価(円)	2,100	2,560	2,560	2,560	2,560	2,560	4,200	4,200
D32	穿孔深さ(mm)	260	290	320	355	385	420	450	480
	単価(円)	2,100	2,560	2,560	2,560	2,560	4,200	4,200	4,660

(注)1. 表は縦にアンカー筋の部材、横に穿孔深さを記載

(注)2. 長さの中間サイズは、上位ランク適用。

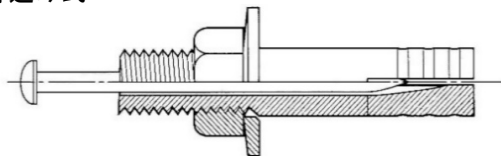
(注)3. 単価は樹脂アンカー本体のみ。

コンクリートアンカープラグ価格表

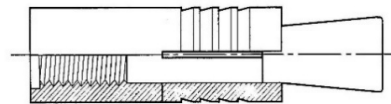
(円/本)

呼び長さ (L)mm	M 6	M 8	M 10	M 12	M 14	M 16	M 18	M 20	M24
芯棒打込み式	45	#	-	-	-	-	-	-	-
	50	-	#	59.0	-	-	-	-	-
	60	49.0	58.0	#	96.0	-	-	-	-
	70	-	66.0	83.0	#	-	-	-	-
	100	-	117.0	125.0	162.0	-	#	-	475.0
130	-	-	-	-	-	-	-	#	-
本体打込み式	50	-	-	-	#	-	-	-	-
	60	-	-	-	-	#	-	-	-
	80	-	-	-	143.0	-	-	#	-
	90	-	-	-	-	-	-	-	-
	110	-	-	-	-	-	-	-	#
スリーブ打込み式	50	#	-	-	-	-	-	-	-
	60	-	#	-	-	-	-	-	-
	70	-	66.0	#	-	-	-	-	-
	80	-	-	#	122.0	-	-	-	-
	100	-	-	99.0	#	-	225.0	-	-
	120	-	-	99.0	130.0	-	#	-	-
	150	-	-	115.0	150.0	-	265.0	-	-
200	-	-	-	220.0	-	385.0	-	594.0	
									#

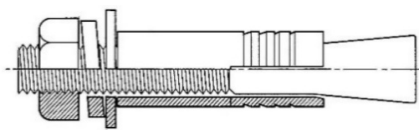
芯棒打込み式



本体打込み式



スリーブ打込み式



(注)上記材料は電気亜鉛めっきである。

(注)2.『#』は、市販の物価資料に掲載されている単価である。

②並六角ボルト・ナット価格

(1)鋼製 無規格品(四国管内価格)

(円/本・円/個)

呼び長さ (L)mm	M 6	M 8	M10	M12	M14	M16	M18	M20	M22	M24
10	1.7	-	-	-	-	-	-	-	-	-
15	2.0	3.6	7.0	-	-	-	-	-	-	-
20	2.4	4.1	7.8	9.5	-	-	-	-	-	-
25	2.8	4.7	8.7	#	-	#	-	-	-	-
30	3.2	5.4	9.6	#	-	#	41.4	-	-	-
35	3.6	#	#	#	-	#	44.6	-	-	-
40	4.1	#	#	#	-	#	47.8	#	53.9	67.9
45	4.5	#	#	#	-	#	51.3	#	#	72.0
50	4.9	#	#	#	-	#	55.1	#	#	#
55	5.3	#	#	#	-	#	58.9	#	64.9	80.3
60	5.7	#	#	#	-	#	62.7	#	#	#
65	6.2	#	#	#	-	#	66.5	#	#	#
70	6.6	#	#	#	-	#	70.3	#	#	#
75	7.0	#	#	#	-	#	74.1	#	81.0	99.5
80	-	#	#	#	-	#	77.9	#	#	#
85	-	12.6	#	#	-	#	81.7	#	89.1	109.1
90	-	#	#	#	-	#	85.5	#	#	#
95	-	-	-	-	-	47.6	89.3	80.0	97.1	118.7
100	-	#	#	#	-	#	93.1	#	#	#
ナット(並)	0.9	#	#	#	-	#	16.8	#	#	#
丸座金(丸)	0.7	#	#	#	-	#	9.9	#	#	#

(2)ステンレス SUS304(四国管内価格)

(円/本・円/個)

呼び長さ (L)mm	M 6	M 8	M10	M12	M14	M16	M18	M20	M22	M24
10	4.2	7.9	-	-	-	-	-	-	-	-
15	6.2	11.1	23.8	-	-	-	-	-	-	-
20	7.1	14.3	#	37.7	-	-	-	-	-	-
25	8.2	16.4	#	42.2	-	79.4	-	-	-	-
30	9.3	18.4	#	#	-	89.5	-	-	-	-
35	10.4	20.3	#	#	-	96.3	-	-	-	-
40	11.5	22.3	#	#	-	103.0	211.0	180.0	-	-
45	12.5	24.3	#	#	-	#	227.0	193.0	272.0	-
50	13.7	26.3	#	#	-	#	243.0	202.0	294.0	372.0
55	14.9	28.6	47.6	#	-	#	260.0	217.0	309.0	384.0
60	16.0	30.4	51.3	#	-	#	#	#	#	408.0
65	17.0	32.4	54.4	#	-	#	294.0	#	#	426.0
70	18.1	34.4	57.6	82.6	-	#	#	#	#	444.0
75	19.3	36.5	60.7	87.2	-	160.0	328.0	#	#	480.0
80	-	38.3	63.7	91.6	-	168.0	344.0	283.0	404.0	504.0
85	-	40.3	66.9	96.1	-	175.0	361.0	293.0	416.0	516.0
90	-	42.3	69.9	100.0	-	182.0	377.0	303.0	439.0	552.0
95	-	-	-	-	-	-	-	-	-	-
100	-	46.4	76.2	109.0	-	199.0	411.0	333.0	479.0	600.0
ナット(並)	2.9	5.9	#	#	-	#	#	#	#	201.0
丸座金(丸)	1.7	3.4	#	#	-	#	#	#	#	49.6

(注)『#』は、市販の物価資料に掲載されている単価である。

(3) 亜鉛メッキ HDZT49(四国管内価格)

(円/本・円/個)

呼び長さ (L)mm	M 6	M 8	M10	M12	M14	M16	M18	M20	M22	M24
10	2.2	-	-	-	-	-	-	-	-	-
15	2.7	5.2	10.0	-	-	-	-	-	-	-
20	3.2	5.9	11.1	13.6	-	-	-	-	-	-
25	3.8	6.8	12.4	#	-	#	-	-	-	-
30	4.3	7.7	13.7	#	-	#	56.7	-	-	-
35	4.9	#	#	#	-	#	61.1	-	-	-
40	5.5	#	#	#	-	#	65.4	#	75.9	95.6
45	6.0	#	#	#	-	#	70.3	#	#	101.0
50	6.6	#	#	#	-	#	75.5	#	#	#
55	7.2	#	#	#	-	#	80.7	#	91.4	113.1
60	7.7	#	#	#	-	#	85.9	#	#	#
65	8.3	#	#	#	-	#	91.1	#	#	#
70	8.9	#	#	#	-	#	96.3	#	#	#
75	9.4	#	#	#	-	#	101.5	#	114.1	140.1
80	-	#	#	#	-	#	106.7	#	#	#
85	-	17.9	#	#	-	#	111.9	#	125.4	153.5
90	-	#	#	#	-	#	117.1	#	#	#
95	-	-	-	-	-	67.8	122.3	112.7	136.7	167.0
100	-	#	#	#	-	#	127.5	#	#	#
ナット(並)	1.1	2.4	5.0	#	-	#	22.5	#	#	#
丸座金(丸)	0.8	1.6	2.5	#	-	#	12.1	#	#	#

(4) 鋼製 無規格品(大阪管内価格)

(円/本・円/個)

呼び長さ (L)mm	M 6	M 8	M10	M12	M14	M16	M18	M20	M22	M24
10	1.4	-	-	-	-	-	-	-	-	-
15	1.8	3.4	6.6	-	-	-	-	-	-	-
20	2.0	3.8	7.4	9.0	-	-	-	-	-	-
25	2.4	4.4	8.2	#	-	#	-	-	-	-
30	2.8	5.1	9.1	#	-	#	38.2	-	-	-
35	3.2	#	#	#	-	#	41.2	-	-	-
40	3.6	#	#	#	-	#	44.1	#	51.2	64.5
45	3.9	#	#	#	-	#	47.5	#	#	68.4
50	4.3	#	#	#	-	#	51.0	#	#	#
55	4.7	#	#	#	-	#	54.5	#	61.6	76.5
60	5.1	#	#	#	-	#	58.0	#	#	#
65	5.5	#	#	#	-	#	61.5	#	#	#
70	5.8	#	#	#	-	#	65.0	#	#	#
75	6.1	#	#	#	-	#	68.5	#	76.9	94.5
80	-	#	#	#	-	#	72.1	#	#	#
85	-	11.9	#	#	-	#	75.6	#	84.6	103.0
90	-	#	#	#	-	#	79.1	#	#	#
95	-	-	-	-	-	45.2	82.6	76.0	92.2	112.0
100	-	#	#	#	-	#	86.1	#	#	#
ナット(並)	0.8	#	#	#	-	#	15.9	#	#	#
丸座金(丸)	0.6	#	#	#	-	#	9.4	#	#	#

(注)『#』は、市販の物価資料に掲載されている単価である。

(5)ステンレス SUS304(大阪管内価格)

(円/本・円/個)

呼び長さ (L)mm	M 6	M 8	M10	M12	M14	M16	M18	M20	M22	M24	M30	M36
10	4.0	7.5	-	-	-	-	-	-	-	-	-	-
15	5.8	10.5	18.7	-	-	-	-	-	-	-	-	-
20	6.7	13.5	#	35.7	-	-	-	-	-	-	-	-
25	7.7	15.5	#	40.0	-	75.4	-	-	-	-	-	-
30	8.8	17.4	#	#	-	85.0	-	-	-	-	-	-
35	9.8	19.2	#	#	-	91.4	-	-	-	-	-	-
40	10.9	21.1	#	#	-	97.8	200.0	171.0	-	-	-	-
45	11.9	23.0	#	#	-	#	215.0	183.0	258.0	-	-	-
50	12.9	24.9	#	#	-	#	230.0	191.0	279.0	353.0	-	-
55	14.1	27.1	45.2	#	-	#	247.0	206.0	293.0	370.0	-	-
60	15.1	28.8	48.7	#	-	#	#	#	#	387.0	627.0	-
65	16.1	30.7	51.6	#	-	#	279.0	#	#	404.0	658.0	-
70	17.2	32.6	54.7	78.4	-	#	#	#	#	421.0	689.0	-
75	18.3	34.6	57.6	82.8	-	152.0	311.0	#	#	450.0	721.0	-
80	-	36.3	60.5	87.0	-	159.0	326.0	268.0	383.0	478.0	752.0	-
85	-	38.2	63.5	91.2	-	166.0	342.0	278.0	395.0	501.0	783.0	-
90	-	40.1	66.4	95.0	-	172.0	358.0	287.0	417.0	524.0	815.0	-
95	-	-	-	-	-	-	-	-	-	-	-	-
100	-	44.0	72.3	103.0	-	189.0	390.0	316.0	455.0	570.0	877.0	-
110	-	-	101.0	122.0	-	213.0	421.0	341.0	491.0	615.0	940.0	-
120	-	-	109.0	132.0	-	229.0	454.0	364.0	526.0	661.0	988.0	-
130	-	-	116.0	137.0	-	247.0	482.0	388.0	556.0	695.0	1,050.0	-
140	-	-	124.0	141.0	-	262.0	514.0	412.0	586.0	729.0	1,100.0	-
150	-	-	133.0	151.0	-	269.0	547.0	432.0	614.0	763.0	1,160.0	-
ナット(並)	2.7	5.6	#	#	-	#	#	#	#	190.0	400.0	-
丸座金(丸)	1.6	3.2	#	#	-	#	#	#	#	47.1	71.8	-

(注)『#』は、市販の物価資料に掲載されている単価である。

(6) 垂鉛メッキ HDZT49(大阪管内価格)

(円/本・円/個)

呼び長さ (L)mm	M 6	M 8	M10	M12	M14	M16	M18	M20	M22	M24
10	2.0	-	-	-	-	-	-	-	-	-
15	2.5	4.9	9.5	-	-	-	-	-	-	-
20	2.9	5.6	10.5	12.9	-	-	-	-	-	-
25	3.5	6.4	11.7	#	-	#	-	-	-	-
30	3.9	7.3	13.0	#	-	#	49.6	-	-	-
35	4.5	#	#	#	-	#	53.5	-	-	-
40	5.0	#	#	#	-	#	57.3	#	72.1	90.8
45	5.6	#	#	#	-	#	61.5	#	#	95.9
50	6.0	#	#	#	-	#	66.1	#	#	#
55	6.5	#	#	#	-	#	70.6	#	86.8	107.0
60	7.1	#	#	#	-	#	75.2	#	#	#
65	7.6	#	#	#	-	#	79.8	#	#	#
70	8.1	#	#	#	-	#	84.3	#	#	#
75	8.6	#	#	#	-	#	88.9	#	108.0	133.0
80	-	#	#	#	-	#	93.4	#	#	#
85	-	17.0	#	#	-	#	97.8	#	119.0	145.0
90	-	#	#	#	-	#	102.0	#	#	#
95	-	-	-	-	-	64.4	106.0	106.0	128.0	158.0
100	-	#	#	#	-	#	111.0	#	#	#
ナット(並)	1.0	2.3	4.8	#	-	#	21.6	#	#	#
丸座金(丸)	0.7	1.5	2.4	#	-	#	11.6	#	#	#

(7) 皿ボルト価格 ステンレス SUS304(大阪管内価格)

(円/本・円/個)

呼び長さ (L)mm	M 6	M 8	M10	M12	M14	M16	M18	M20
25	9.0	18.0	38.2	63.3	-	-	-	-
30	10.2	20.2	42.2	70.2	-	152.0	-	-
35	-	22.3	46.2	76.8	-	163.0	-	299.0
40	-	24.5	50.4	83.5	-	175.0	-	342.0
45	-	-	-	-	-	-	-	-
50	-	28.9	58.6	97.0	-	202.0	-	383.0
60	-	-	66.6	110.0	-	229.0	-	437.0
70	-	-	74.8	123.0	-	258.0	-	486.0
80	-	-	-	146.0	-	285.0	-	537.0
90	-	-	-	160.0	-	309.0	-	575.0
100	-	-	-	174.0	-	338.0	-	632.0
ナット(並)	2.7	5.6	13.6	21.3	-	39.9	78.3	79.8
丸座金(丸)	1.6	3.2	5.7	9.9	-	15.2	19.9	23.5

(注)『#』は、市販の物価資料に掲載されている単価である。

③車両用防護柵及び歩行者自転車用柵価格

(1)ガードパイプ歩行者自転車用柵価格

◆支柱

規 格	単位	価格 (めっき)	価格 (塗装)	備 考
φ60.5*3.2*1,029 構造物用 0.8m 深さ0.2m	本	3,990	3,990	
φ60.5*3.2*1,329 構造物用 1.1m 深さ0.2m	本	4,800	4,800	
φ76.3*2.3*1,500 構造物用 1.2m 深さ0.3m	本	-	-	
φ60.5*3.2*2,329 土中用 1.1m 深さ1.2m	本	7,470	7,470	

◆ビームパイプ

規 格	単位	価格 (めっき)	価格 (塗装)	備 考
ブラケットタイプ センタービームタイプ	φ42.7*2.3*1,880	本	3,340	3,340
ブラケットタイプ センタービームタイプ				
ブラケットタイプ センタービームタイプ	φ42.7*2.3*2,880	本	4,290	4,290
センタービームタイプ				
ノンブラケットタイプ φ42.7*2.3*2,070	本	-	-	
ノンブラケットタイプ φ42.7*2.3*3,070	本	-	-	

◆その他

規 格	単位	価格 (めっき)	価格 (塗装)	備 考
エンドパイプ付ブラケット 42.7用	組	1,830	1,830	
ブラケットorジョイント 42.7用	組	1,100	1,100	
ボルトナット(W付) 角根M12*65	組	228		ビームとブラケットorジョイントの接続 φ60.5支柱とブラケットorジョイントの接続
ボルトナット(W付) 角根M12*83	組	243		

※ボルトナットはHDZT49である。

参考:防護柵の設置基準・同解説(平成10年11月) P73より抜粋

種別	設置目的	設計強度	高さ (cm)	支 柱			
				支柱間隔 (m)	埋込深さ (cm)	備 考	
P	転落防止	垂直荷重 590N/m	110	3.0 支柱φ 60.5	E	120	土中埋込を標準とする。
					C	80(45)	
					W	20	
	横断防止	水平荷重 390N/m	70~80	3.0 支柱φ 60.5	E	100	コンクリート根固めを標準とする。
					C	40	
					W	20	

※転落防止のCの()内は、路肩側方余裕50cm以上で中位以上の地耐力を有する土質条件(N値10程度の砂質地盤)の場合である。()外は路肩側方余裕10cm以上50cm未満、のり勾配1:1.5より緩やかで中位以上の地耐力を有する土質条件(N値10程度の砂質地盤)の場合である。

④生コンクリート地域別持込価格

(1)地区割表

別表の地区割表の該当市町村毎に地区割を設定し、各地区毎に単価を設定している。(別紙-1-4)

(2)小型車割増

生コンクリート運搬を道路事情等から小型車で行う場合、以下の割増額とする。なお、小型車は4t車を基準とする。

(円/m³)

	西祖谷	東祖谷	嶺北1	嶺北2
小型車割増	#	1,000	4,000	4,000

(3)夜間割増

各地区の協組等の対応が不一致であることから、個別に協議し、見積対応とする。

(4)コンクリート高炉割引

県	地区番号	地区名	割引価格	県	地区番号	地区名	割引価格	単位
徳島県	101	徳島東部	#	愛媛県	121	伊予1	#	円/m ³
	102	美馬	0		122	伊予2	#	
	103	三好	#		123	久万高原1	200	
	104	阿南	#		124	久万高原2	200	
	105	日和佐	#		125	大島	0	
	140	那賀2	0		126	柳瀬	0	
	106	山城	#		127	大洲・内子	#	
	107	西祖谷	#		128	西予	0	
108	東祖谷	100	129		新宇和島	#		
香川県	109	東讃	#		130	愛南	0	
	110	中讃1	#		131	宿毛・四万十	#	
	111	中讃2	#		132	窪川	100	
	112	中讃3	0		133	須崎・中土佐	#	
	113	西讃	#	134	越知	#		
愛媛県	114	四国中央	0	135	高知中央	#		
	115	西条	#	136	嶺北1	100		
	116	丹原	0	137	嶺北2	100		
	117	今治	#	138	室戸	#		
	118	松山	#	139	地芳橋原	100		
	119	北条	#	141	高知西	100		
	120	川内	#	142	高知東	100		

(注)『#』は、市販の物価資料に掲載されている単価である。

(5)山岳地割増

工事地域が、以下の適用地域内の場合、全規格において次表の加算額を加算する。

県名	地区番号	地区名	適用地域	加算額	単位
高知県	138	室戸	一般国道 493号と林道久保裏線との交点(北川村平鍋地区)以遠 主要地方道12号 安田東洋線久木分岐まで	1,200	円/m ³

⑤アスファルト合材地域別持込価格

(1)地区割表

生コンクリートの地区割表と同じ。

(2)小型車割増

(小型車)は、4t車以下の車輦で、少量のアスファルト合材を運搬する場合における各アスファルト合材の割増であり、砂防管内においては、下記の額を加算するものとする。

	単価
徳島県	1,300 円/t
愛媛県	1,800 円/t
高知県	1,200 円/t

(3)夜間アスファルト合材単価割増額

夜間アスファルト合材単価割増額は、各々について加算する。

	単価
徳島県	400 円/t
香川県	400 円/t
愛媛県	400 円/t
高知県	400 円/t

(4)山岳地割増

工事地域が、以下の適用地域内の場合、全規格において次表の加算額を加算する。

県名	地区番号	地区名	適用地域	加算額	単位
高知県	138	室戸	一般国道 493号と林道久保裏線との交点(北川村平鍋地区)以遠 主要地方道12号 安田東洋線久木分岐まで	1,000	円/t

※再生合材は除く

⑥骨材地域別持込価格(クラッシャーラン、再生クラッシャーラン、粒度調整碎石、再生粒度調整碎石等)

(1)地区割表

生コンクリートの地区割表と同じ。

(2)小型車割増

(小型車)は、4t車以下の車両で、少量の骨材を運搬する場合における割増であり、砂防管内においては、下記の額を加算するものとする。

	単価
徳島県	700 円/m ³
愛媛県	500 円/m ³
高知県	600 円/m ³

(3)夜間施工

夜間の施工に際し、仮置き等の必要が生じた場合、必要と認められる経費については計上すること。

(4)山岳地割増

工事地域が、以下の適用地域内の場合、全規格において次表の加算額を加算する。

県名	地区番号	地区名	適用地域	加算額	単位
高知県	138	室戸	一般国道 493号と林道久保裏線との交点(北川村平鍋地区)以遠 主要地方道12号 安田東洋線久木分岐まで	1,500	円/m ³

※再生クラッシャーランのみ適用可

⑦鋼製蓋価格

設計条件

種 別	設計スパン	衝撃係数	許容応力	備 考
側溝用（一般用及び一般用 ボルト固定）	溝幅 ※	0	約177N/mm ²	主構は車輪進行方向に直角である。
横断溝用（一般用及び一般用 ボルト固定）	"	0.4	"	主構は車輪進行方向に平行である。

※ボルト固定は溝幅+50mm

仕様

- ・材質:SS400
- ・表面処理 本体:熔融亜鉛メッキ JIS H 8641 HDZT 77、受枠:塗装(塗膜厚20μ以上)
- ・すべり止め型

鋼製蓋価格表

種 別	溝 幅	標 準						細 目						
		本体 価格	受枠 価格	受枠付 価格	受枠付 重量(kg)	本体重 量(kg)	コード	本体 価格	受枠 価格	受枠付 価格	受枠付 重量(kg)	本体重 量(kg)	コード	
側 溝 用 一 般 用	T-25	300	15,500	5,700	#	38.5	27.4	A8280016	23,700	5,500	#	48.3	38.0	A8286016
		400	24,700	6,200	#	54.9	42.8	A8280017	40,000	5,900	#	81.1	70.0	A8286017
		500	43,000	6,800	#	77.0	63.7	A8280018	47,900	5,900	#	94.7	83.6	A8286018
		600	61,200	7,600	#	105.7	90.5	A8280019	66,700	6,200	72,900	128.4	116.1	A8286019
	T-6	300	10,700	5,100	#	28.0	18.3	A8280009	18,800	4,600	#	35.4	26.2	A8286001
		400	14,500	5,400	#	36.3	26.0	A8280010	25,900	5,300	#	48.3	38.6	A8286002
		500	21,800	5,700	#	51.2	40.1	A8280011	32,100	5,500	#	66.3	56.0	A8286003
		600	27,100	5,900	#	61.9	50.5	A8280012	36,700	5,500	#	75.3	65.0	A8286004
横 断 溝 用 一 般 用	T-25	300	17,500	5,900	#	41.2	29.8	A8281016	23,700	5,500	#	48.3	38.0	A8287016
		400	24,700	6,200	#	54.9	42.8	A8281017	40,000	5,900	#	81.1	70.0	A8287017
		500	31,800	6,300	#	71.6	58.3	A8281018	47,900	5,900	#	94.7	83.6	A8287018
		600	52,800	7,400	#	96.0	81.7	A8281019	66,700	6,200	72,900	128.4	116.1	A8287019
	T-6	300	12,100	5,400	#	31.4	21.1	A8281009	18,800	4,600	#	35.4	26.2	A8287001
		400	18,400	5,700	#	44.8	33.7	A8281010	25,900	5,300	#	48.3	38.6	A8287002
		500	23,800	5,900	#	55.0	43.6	A8281011	32,100	5,500	#	66.3	56.0	A8287003
		600	29,800	6,000	#	67.4	55.6	A8281012	36,700	5,500	#	75.3	65.0	A8287004
	T-2	300	9,200	4,500	#	24.8	15.6	A8281013	15,600	4,500	#	29.4	20.9	A8287005
		400	12,600	5,100	#	32.3	22.6	A8281014	18,100	4,500	#	41.7	32.5	A8287006
		500	16,900	5,400	#	41.1	30.8	A8281015	24,700	4,600	#	55.6	45.9	A8287007
	側 溝 用 一 般 用 ボ ル ト 固 定	T-25	300	21,300	7,300	#	46.1	33.5	A8284021	28,800	7,000	#	53.0	41.1
400			32,600	7,700	#	66.9	52.5	A8284022	45,200	9,400	#	85.1	72.7	A8295018
500			44,900	10,000	54,900	90.1	74.5	A8284023	53,100	9,400	#	98.8	86.4	A8295019
600			67,200	15,000	82,200	94.4	74.9	A8284024	63,800	9,400	73,200	121.9	108.9	A8295020
T-6		300	15,900	6,800	22,700	36.7	24.8	A8284009	26,200	6,800	33,000	46.1	34.5	A8295005
		400	22,100	7,100	29,200	49.8	37.4	A8284010	31,100	6,800	37,900	55.7	44.1	A8295006
		500	27,600	7,300	34,900	59.9	47.3	A8284011	37,200	7,000	44,200	71.0	59.1	A8295007
		600	35,400	7,600	43,000	76.2	62.4	A8284012	60,600	9,400	70,000	112.4	100.0	A8295008
横 断 溝 用 一 般 用 ボ ル ト 固 定	T-25	300	22,800	7,400	#	49.5	36.5	A8285021	28,800	7,000	#	53.0	41.1	A8296017
		400	32,600	7,700	#	66.9	52.5	A8285022	45,200	9,400	#	85.1	72.7	A8296018
		500	44,900	10,000	54,900	90.1	74.5	A8285023	53,100	9,400	#	98.8	86.4	A8296019
		600	55,200	10,000	65,200	101.0	85.4	A8285024	63,800	9,400	73,200	121.9	108.9	A8296020
	T-6	300	15,900	6,800	22,700	36.7	24.8	A8285009	26,200	6,800	33,000	46.1	34.5	A8296005
		400	22,100	7,100	29,200	49.8	37.4	A8285010	31,100	6,800	37,900	55.7	44.1	A8296006
		500	27,600	7,300	34,900	59.9	47.3	A8285011	37,200	7,000	44,200	71.0	59.1	A8296007
		600	35,400	7,600	43,000	76.2	62.4	A8285012	60,600	9,400	70,000	112.4	100.0	A8296008

(注)『#』は、市販の物価資料に掲載されている単価である。

⑧標識材料価格

(1)道路標識板一覧表

標識の種類	図集記号 SCM07の	令記号	種類	種別	倍率	標識板寸法 (mm)	封入レンズ型 標識板価格 (円/組)	カプセルプリズム 型 標識板価格 (円/組)	支柱寸法	柱単価 (円/基)	柱重量 (kg/基)	アンカーボルト 重量 (kg/基)
警 戒 標 識	Y-1	201~215	警戒標識	路側	1.3	585*585	-	25,400	76.3φ×2.8×4000	※2	20.3	-
	Y-1(補)	"	"	"	1.3	195*520	-	8,520	-	-	-	-
	Y-2	"	"	"	1.6	720*720	-	39,200	89.1φ×3.2×4200	※2	28.5	-
	Y-2(補)	"	"	"	1.6	240*640	-	12,900	-	-	-	-
	Y-3	"	"	"	2.0	900*900	-	61,600	101.6φ×3.2×4500	※2	34.9	-
	Y-3(補)	"	"	"	2.0	300*800	-	21,400	-	-	-	-
	Y-4	"	"	片持	2.0	900*900	-	67,800	165.2φ×5.0×6630 アーム 101.6φ×4.2×2775	※1	233.5	19.7
	Y-4(補)	"	"	"	2.0	300*800	-	28,100	-	-	-	-
	Y-5	"	"	"	3.0	1350*1350	-	159,000	216.3φ×8.2×7600 アーム 101.6φ×5.7×2875×2	※1	537.9	20.6
	Y-5(補)	"	"	"	3.0	450*1200	-	55,200	-	-	-	-
	Y-6	"	"	"	4.0	1800*1800	-	266,000	267.4φ×6.6×8150 アーム 139.8φ×4.5×2925×2	※1	645.5	36.6
	Y-6(補)	"	"	"	4.0	600*1600	-	94,300	-	-	-	-
V-1-1	211	"	"	"	1.6	720*720	-	44,400	-	-	-	-
	V-2-1	"	"	"	2.0	900*900	-	67,800	-	-	-	-
	V-3-1	"	"	"	3.0	1350*1350	-	159,000	-	-	-	-
そ の 他 の 標 識	Z-1	その他	ラジオ再放送標識	トンネル抗口		500*1500	-	※3	-	-	-	-
	Z-2	"	トンネル名(延長)標識	"		1200*1800	-	※3	-	-	-	-
	Z-3	"	防災設備標識	"		1300*2000	-	※3	-	-	-	-
	Z-4	"	地点標	"				別途積算	別途積算	-	-	-
	Z-5	"	合体標識	"		2460*2790	-	※3	-	-	-	-
	Z-6	118-3A	総重量限度緩和	"	1.0	700*1000	-	※4 99,200	-	-	-	-
	Z-6(補)	"	指定道路	"	1.3	330*800	-	※3	-	-	-	-
	"	"	"	"	1.6	150*800	-	※3	-	-	-	-
	Z-7	114-A特	著名地点	片持	1.25	1350*2430	-	※3	216.3φ×8.2×6713 ※1 アーム 139.8φ×4.5×3425×2	※1	573.4	21.6
	Z-8	"	"	"	1.5	900*2560	-	※3	-	-	-	-
Z-9	"	"	"	1.25	1360*3160	-	※3	-	-	-	-	
"	"	"	"		1040*2560	-	※3	-	-	-	-	

標識の種類	図集記号 SCM07の	令記号	種類	種別	倍率	標識板寸法 (mm)	封入レンズ型 標識板価格 (円/組)	カプセルプリズム 型 標識板価格 (円/組)	支柱寸法	柱単価 (円/基)	柱重量 (kg/基)	アンカーボルト 重量 (kg/基)
案 内 標 識	W-1特例	118-A	国道番号	路側	1.6	720*720			76.3φ×2.8×3500	34,000	23	-
	W-2特例	"	"	路側	2.0	900*900			89.1φ×3.2×3650	47,800	32.3	-
	W-4特例	118-2A	都道府県道番号	片持	2.0	900*900			76.3φ×2.8×3400	33,100	22.4	-
	W-5特例	118-2A	都道府県道番号	路側	1.3	507*585			89.1φ×3.2×3500	45,700	30.9	-
	警 戒 標 識	Y-1特例	201~215	警戒標識	路側	1.3	585*585			76.3φ×2.8×3500	34,000	23
Y-2特例		"	"	"	1.6	720*720			89.1φ×3.2×3650	47,800	32.3	-
Y-3特例		"	"	"	2.0	900*900			101.6φ×3.2×3800	58,600	39.5	-

※補:補助板

※1:片持式の支柱の単価については Z4202002「標識柱(片持式)」を使用する。単価の中にはオーバーハングも含まれているがアンカーボルトは含んでいない。

※2:路側式の支柱(直柱)の単価については(3)参照。

※3:標識板を積み上げる場合は案内標識(カプセルレンズ型)若しくは補助標識(カプセルレンズ型)を使用すること。

※4:当該単価についてはプリズムレンズ型とし、取付金具は含んでいない。

※ 表中の柱単価は溶融亜鉛めっき品であり、溶融亜鉛めっきはJISH8641 HDZT77とする。なお、肉厚が3.2mm未満のものは、HDZT49とする。

(2) 道路標識板価格表

◆標識板価格(取付金具は含まない)

種 別	単 位	封入プリズム・封入レンズ型	カプセルプリズム・カプセルレンズ型
案内標識	m2	#	#
路線番号	m2	#	#
警戒標識	m2	#	#
補助標識	m2	61,800	81,700
平板六角ホルト止め案内標識	m2	53,400	73,300
既設板再生 案内標識	m2	-	-
平板六角ホルト止め警戒標識等	m2	-	-
シンボルマーク入りデザイン標識	m2	61,800	81,700

(注) 1. 案内標識及びシンボルマーク入りデザイン標識の価格は、反射シートが素地1色、文字1色の場合である。なお、文字2色以上の場合は別途積算とする。

2. 114-B、118-B、C、118-2B、C、119-A、Bの支柱について2枚付、3枚付の場合は別途積算とする。
3. 案内標識板の1文字増しの場合は文字寸法×1.1倍の寸法増しとする。
4. 『#』は、市販の物価資料に掲載されている単価である。

◆取付金具価格

型 式	単 位	単 価	種 別
アルミアングル	m	#	片持型・門型
歩道橋添架金具 垂鉛めつき品	kg	2,370	歩道橋
Uバンド ボルト付 60.5φ	個	#	路側型
Uバンド ボルト付 76.3φ	個	#	路側型
Uバンド ボルト付 89.1φ	個	#	路側型
Uバンド ボルト付 101.6φ	個	1,170	路側型
Uバンド ボルト付 114.3φ	個	1,260	路側型
Uバンド ボルト付 139.8φ	個	1,350	路側型
逆L型柱用オーバーハング柱両面取付金具	本	11,100	逆L型柱
F型柱用オーバーハング柱両面取付金具	本	22,400	F型柱
門型柱用取付金具 アーム径101.6～139.8	個	20,400	門型柱
門型柱用取付金具 アーム径165.2～190.7	個	23,300	門型柱
門型柱用取付金具 アーム径216.3～318.5	個	39,700	門型柱

(注) 1. 歩道橋添架金具は歩道橋本体との取付金具(PL、Uボルト)は含むが、標識板との取付金具は含んでいない。

2. Uバンド60.5φ～89.1φはアルミ押出型材とし、それ以上は鋼板とする。
3. 門型用取付バンドは溶融垂鉛めつきJIS H 8641 HDZT 56を適用する。
4. 『#』は、市販の物価資料に掲載されている単価である。

(3) 道路標識柱価格表

◆路側柱(直柱)価格

外 径	肉 厚	単 位	単 価		
			塗装品	めつき品	めつき+塗装
60.5φ	2.3mm	m	3,170	3,270	3,580
60.5φ	2.8mm	m	3,820	3,940	4,320
76.3φ	2.8mm	m	4,930	5,030	5,560
76.3φ	3.2mm	m	5,600	5,710	6,320
89.1φ	3.2mm	m	6,780	6,710	7,630
101.6φ	3.2mm	m	7,760	7,680	8,730
101.6φ	4.2mm	m	10,100	10,000	11,400
114.3φ	3.5mm	m	9,560	9,460	10,800
139.8φ	4.5mm	m	15,000	14,900	16,900

◆門型柱重量表(1組当たり)

図集記号 SCM07の	標識板最大 掲載面積m2	スパン m	重 量 (Kg/基)		アーム径	備 考
			柱	アンカーフレーム		
A-1	10	8	1,796.0	73.1	φ190.7	平面トラス
A-2	15	10	2,397.3	132.3	φ216.3	
A-3	15	12	2,879.8	132.3	φ216.3	
A-4	17.5	14	3,984.1	132.3	φ267.4	
A-5	22.5	16	4,495.3	143.3	φ318.5	
A-6	35	19	3,852.3	210.3	φ114.3	箱トラス
A-7	40	22	4,195.5	210.3	φ139.8	
A-8	45	25	4,863.2	210.3	φ139.8	
A-9	50	28	6,503.7	256.6	φ165.2	
A-10	55	31	7,588.4	256.6	φ190.7	

注) 1. 支柱材料は、梁(アーム)部を含み、アンカーフレームは2組当たり重量を示す。梁部重量は、最大梁寸法で計算している。

2. 門型柱は溶融垂鉛めつきJIS H 8641 HDZT 77を適用する。

(4) 視線誘導標価格表

◆標識板価格

種 別	板寸法	広角プリズムレンズ (枚)	カプセルプリズム (枚)	両面用金具		備 考
				45° 開き (セット)	15° 開き (セット)	
誘導標1型	350*600	33,500	15,100	3,170	1,890	
誘導標2型	350*900	45,200	22,700	3,170	1,890	
シェvronマーカ-A型	400*220	11,600	5,780	3,170	1,890	
シェvronマーカ-S型	750*600	64,700	32,500	4,760	2,840	
シェvronマーカ-2/3S型	500*400	28,900	14,400	3,170	1,890	

(注) 上記金具類は支柱1本当たり1セットで構成される。また、支柱価格は前項記載の路側柱(直柱)参照。

◆取付金具価格

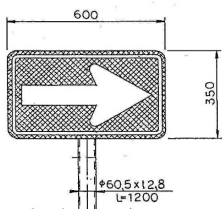
種 別	アルミ取付バンド φ60.5用(組)	アルミ取付バンド φ34.0用(組)	ガードレール共架 φ60.5用(セット)	ガードレール取付 φ34.0用(セット)
取付金具	370	548	8,630	4,740

(注) バンドには取付ホルも含んでおり、支柱1本に2~3組必要。共架金具はガードレール共架で支柱1本に1セット。

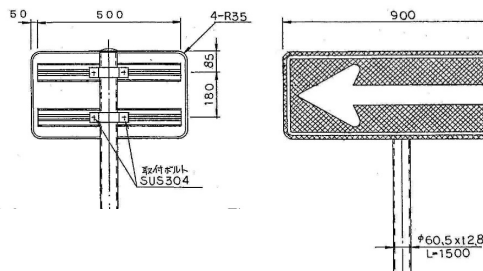
また、構造物用の取付金具(ベースプレート等)は別途見積もること。

参考図

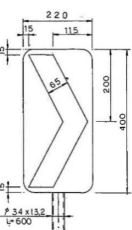
誘導標1型



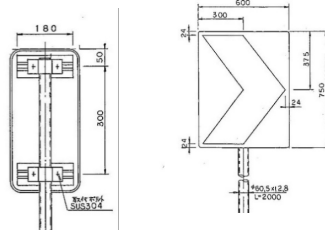
誘導標2型



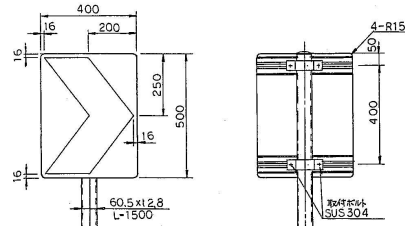
シェvronマーカ-A型



シェvronマーカ-S型



シェvronマーカ-2/3S型



(5) 視線誘導標(デリネーター)価格表

記 号	種 別	寸 法	単価(円/本)	取付金具
CM-W-A1 (DSAP60-209)	構造物用 片眼	L=900mm	4,860	5,210
CM-W-A2 (DWAP60-209)	構造物用 両眼	L=900mm	5,980	5,210
CM-W-A3 (DSAP60-209)	構造物用 片眼	L=900mm	4,860	5,210
CM-W-A4 (DWAP60-209)	構造物用 両眼	L=900mm	5,980	5,210
CM-W-A5 (DSAP60-2045)	構造物用 片眼	L=450mm	4,400	5,210
CM-W-A6 (DWAP60-2045)	構造物用 両眼	L=450mm	5,680	5,210

⑨ 非排水型伸縮装置充填施工費

名 称	規 格	単 位	単 価	備 考
充填施工費	弾性シール材	L	1,350	

(注) バックアップ材設置費含む。

⑩ 止水ゴムパッキン設置費

止水ゴムパッキンの 桁遊間の伸縮量	単 位	設 置 費	備 考
-40~+40mm以下	m	6,750	クロロブレンゴム
-50~+50mm	m	6,750	"
-80~+80mm	m	6,750	"
-100~+100mm	m	6,750	"
-150~+150mm	m	6,750	"
-200~+200mm	m	6,750	"
-250~+250mm	m	6,750	"
-300~+300mm	m	6,750	"

(注) 材料費はA8361001~A8361008参照のこと

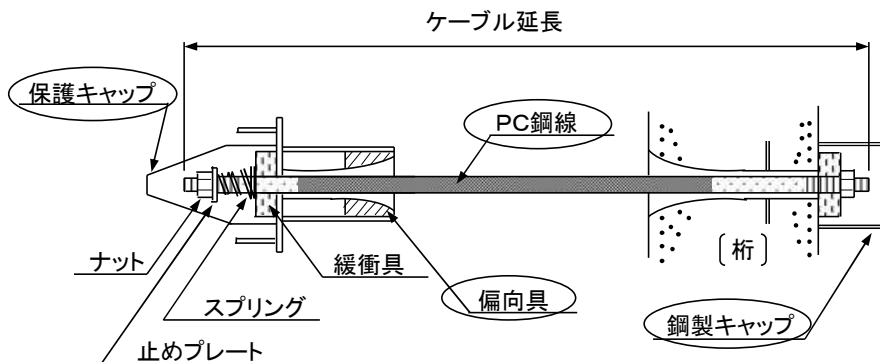
⑪落橋防止装置価格

(1) 落橋防止装置価格表

耐力 (tf/本)	1組当り※1	PC鋼線	保護キャップ	鋼製キャップ	スプリング	偏向具※2	鋼製キャップ 高さ
	単価1	(円/m)	(円/個)	(円/個)	(円/組)	(円/個)	
22.6	110,000	2,010	8,620	43,200	17,700	53,900	H=250
33.7	134,000	2,370	10,100	51,000	20,200	53,900	
43.0	146,000	3,370	10,100	54,200	20,200	61,900	H=300
50.5	186,000	4,020	14,700	70,400	22,900	64,700	
62.0	212,000	4,390	14,700	70,400	22,900	64,700	
84.2	264,000	5,400	17,300	88,300	24,400	76,200	H=350
97.1	333,000	7,590	21,400	88,300	29,900	83,400	
111.4	342,000	7,740	21,400	88,300	29,900	83,400	
145.6	447,000	8,950	28,800	103,000	37,500	101,000	H=350
168.2	506,000	11,100	28,800	110,000	37,500	101,000	
197.6	560,000	14,600	36,600	131,000	44,000	111,000	
228.6	657,000	16,700	36,600	131,000	45,600	118,000	
263.5	764,000	19,600	40,300	148,000	61,200	126,000	H=400
302.3	922,000	21,700	40,300	160,000	64,400	131,000	

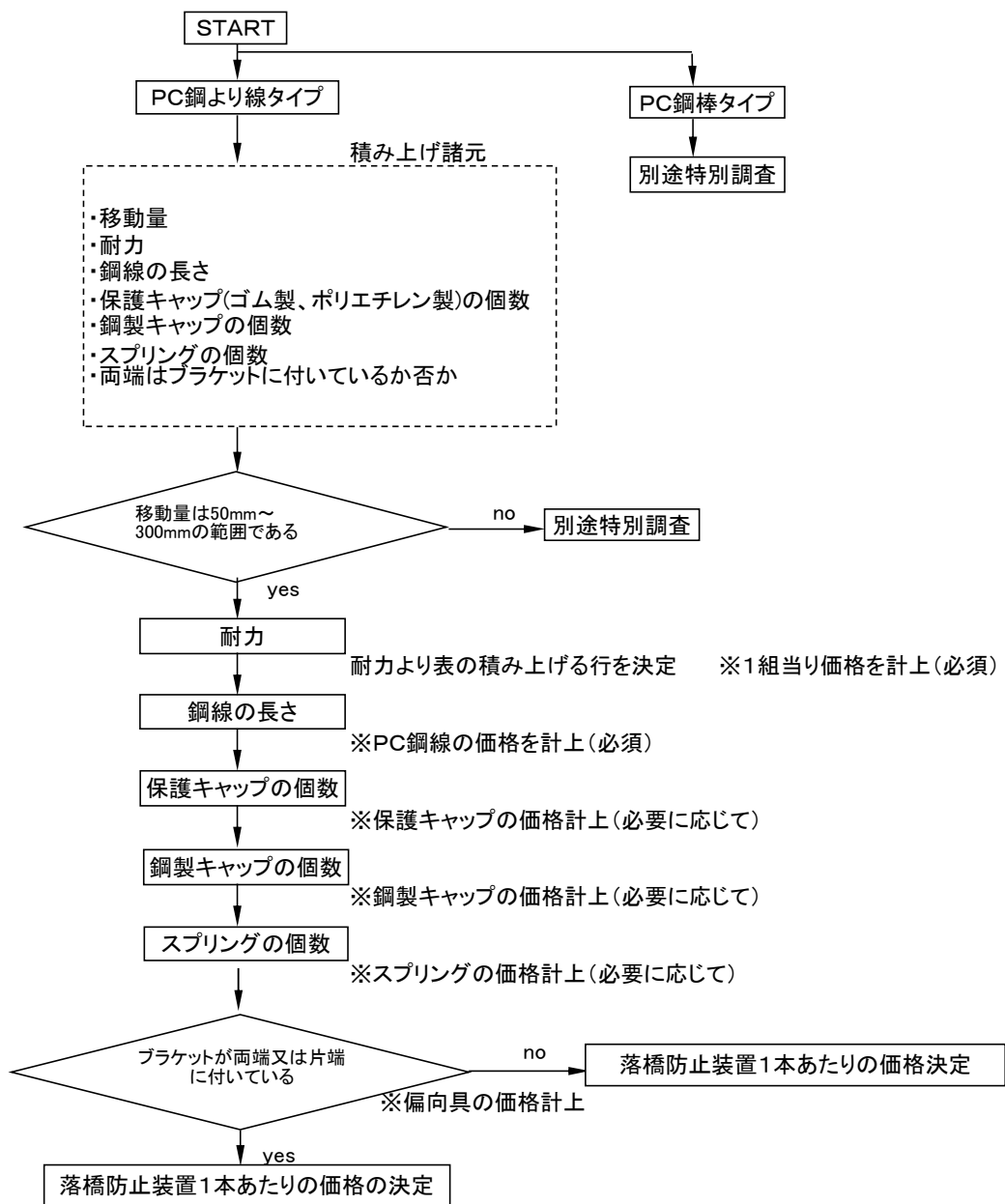
※1…この中にはPC鋼より線、保護キャップ、鋼製キャップ、片方のスプリング、偏向具は含まれていないため必ず表中から別途積み上げを行うこと。

※2…両端又は片端がブラケットに付く場合はブラケット毎に上記を加算する。
表中の部材価格は移動量50mm～300mmに対応している。
この表により難しい場合は担当課に連絡すること。



※○で囲った部品、片方のスプリング及び止めプレートは「1組当り」に含まれていない。

(2) 落橋防止装置1本あたり価格決定フロー



4) 標準単価

①区画線工単価各種

種別				単価(円/m)				
規格		昼夜区分	時間的制約	徳島県	香川県	愛媛県	高知県	
溶融式・ 手動 【機労】	供用	10cm t=1.5mm 実線	昼間	無	235.4	242.9	222.3	221.4
				受ける	248.3	256.2	234.3	233.4
				著しく受ける	265.5	274.0	250.4	249.5
			夜間	無	342.7	353.9	322.9	321.6
				受ける	362.0	373.9	341.0	339.7
				著しく受ける	387.7	400.5	365.2	363.7
		10cm t=1.5mm 破線	昼間	無	262.3	270.6	247.6	246.7
				受ける	276.6	285.5	261.1	260.1
				著しく受ける	295.8	305.3	279.0	278.0
			夜間	無	381.8	394.3	359.8	358.4
				受ける	403.3	416.5	379.9	378.5
				著しく受ける	432.0	446.2	406.9	405.3
	未供用	10cm t=1.5mm 実線	昼間	無	214.2	221.0	202.2	201.4
				受ける	225.9	233.1	213.2	212.4
				著しく受ける	241.5	249.2	227.8	227.0
			夜間	無	311.7	321.9	293.7	292.6
				受ける	329.2	340.1	310.2	309.0
				著しく受ける	352.6	364.3	332.2	330.9
		10cm t=1.5mm 破線	昼間	無	239.0	246.6	225.6	224.8
				受ける	252.1	260.1	237.9	237.0
				著しく受ける	269.5	278.1	254.2	253.3
			夜間	無	347.8	359.2	327.8	326.5
				受ける	367.4	379.5	346.2	344.8
				著しく受ける	393.5	406.5	370.7	369.2

(注)昼夜区分・時間的制約の適用は物価資料(「建設物価(土木コスト情報)」)、「積算資料(土木施工単価)」を参照すること。

種別				単価(円/m)				
規格		昼夜区分	時間的制約	徳島県	香川県	愛媛県	高知県	
溶融式・ (手動)及び 排水性舗装 用に開発さ れた工法に よる施工 【機労】	供用 排水性 舗装	10cm t=1.5mm 実線	昼間	無	247.2	255.0	233.4	232.5
				受ける	260.7	269.0	246.0	245.1
				著しく受ける	278.7	287.7	263.0	261.9
			夜間	無	359.7	371.5	339.0	337.7
				受ける	380.0	392.5	358.0	356.6
				著しく受ける	407.0	420.4	383.4	381.9
		10cm t=1.5mm 破線	昼間	無	275.6	284.4	260.2	259.2
				受ける	290.7	299.9	274.3	273.3
				著しく受ける	310.7	320.7	293.2	292.1
			夜間	無	401.1	414.2	378.0	376.5
				受ける	423.7	437.6	399.2	397.6
				著しく受ける	453.8	468.8	427.5	425.8
	未供用 排水性 舗装	10cm t=1.5mm 実線	昼間	無	224.9	232.1	212.4	211.6
				受ける	237.2	244.8	223.9	223.1
				著しく受ける	253.6	261.8	239.3	238.4
			夜間	無	327.4	338.1	308.5	307.3
				受ける	345.8	357.2	325.8	324.5
				著しく受ける	370.4	382.6	348.9	347.5
		10cm t=1.5mm 破線	昼間	無	251.0	259.0	237.0	236.1
				受ける	264.7	273.2	249.9	248.9
				著しく受ける	283.0	292.1	267.1	266.0
			夜間	無	365.3	377.3	344.3	342.9
				受ける	385.9	398.6	363.6	362.2
				著しく受ける	413.3	427.0	389.4	387.8

(注)昼夜区分・時間的制約の適用は物価資料(「建設物価(土木コスト情報)」、「積算資料(土木施工単価)」を参照すること。

種別				単価(円/m、自転車マークは箇所)				
規格			昼夜区分	時間的制約	徳島県	香川県	愛媛県	高知県
ペイント式 ローラ塗布 【機労】	供用	15cm 破線 白	昼間	無	216.8	223.3	206.9	204.5
				受ける	229.3	236.2	218.8	216.3
				著しく受ける	246.0	253.3	234.7	231.9
			夜間	無	320.9	330.6	306.0	302.4
				受ける	339.6	349.9	323.9	320.0
				著しく受ける	364.6	375.6	347.6	343.5
	15cm 破線 黄	昼間	無	216.8	223.3	206.9	204.5	
			受ける	229.3	236.2	218.8	216.3	
			著しく受ける	246.0	253.3	234.7	231.9	
		夜間	無	320.9	330.6	306.0	302.4	
			受ける	339.6	349.9	323.9	320.0	
			著しく受ける	364.6	375.6	347.6	343.5	
自転車マーク 【機労】	t=1.5mm	昼間	無	6,179	6,326	6,031	5,929	
			受ける	6,483	6,639	6,326	6,218	
			著しく受ける	6,888	7,056	6,720	6,603	
		夜間	無	8,710	8,932	8,489	8,335	
			受ける	9,166	9,401	8,932	8,769	
			著しく受ける	9,774	10,020	9,522	9,346	

(注)昼夜区分・時間的制約の適用は物価資料(「建設物価(土木コスト情報)」、「積算資料(土木施工単価)」)を参照すること。

②-1 区画線工日当たり施工量・材料標準使用量(溶融式・手動、溶融式・(手動)及び排水性舗装用に開発された工法による施工)

(1) 日当たり施工量 (m/日)

区分	単位	実線	破線
供用区間	m	860	775
排水性舗装	m	818	737
未供用区間	m	946	853
排水性舗装&未供用区間	m	899	810

(2) 溶融式(手動) 1000m当たり

名称	区分	単位	実線	破線
		cm	10	10
塗料		kg	380	380
	排水性舗装に施工する場合	kg	570	570
ガラスビーズ		kg	17	17
プライマー		kg	17	17
軽油		L	47	52
	排水性舗装に施工する場合	L	49	55
	未供用区間に施工する場合	L	43	47
	排水性舗装で未供用区間に施工する場合	L	45	50

(3) 材料諸雑費率

0.05

(注)標準材料使用量の適用は物価資料(「建設物価(土木コスト情報)」、「積算資料(土木施工単価)」を参照すること。

②-2 区画線工材料標準使用量(ペイント式ローラ塗布)

(1) ペイント式ローラ塗布 1000m当たり

名称	区分	単位	破線
		cm	15
塗料		L	50
ガラスビーズ		kg	39
軽油		L	32

(2) 材料諸雑費率

0.05

(注)標準材料使用量の適用は物価資料(「建設物価(土木コスト情報)」、「積算資料(土木施工単価)」を参照すること。

②-3 区画線工材料標準使用量(自転車マーク)

(1) 自転車マーク 100箇所当り

名称	区分	単位	t=15mm
塗料		kg	103
ガラスビーズ		kg	4.5
プライマー		kg	4.5
軽油		L	235

(2) 材料諸雑費率

0.09

(注)標準材料使用量の適用は物価資料(「建設物価(土木コスト情報)」、「積算資料(土木施工単価)」を参照すること。

5)市場単価

①道路標識設置工単価各種

下単価は、加算率、補正係数による補正をしていない。必要に応じ、基準書「VI-2-⑫-5
2-4加算率・補正係数、VI-2-⑫-6 2-6設計単価、直接工事費の算出」により単価補正すること。

[表-1] 標識柱設置撤去 単価(円/基)

区 分	柱径	単柱式	複柱式	備 考
コンクリート建込式 (既存基礎を削孔し建込む)	φ 60.5	8,420	12,500	削孔費、間詰めモルタル費等を含む。
	φ 76.3	8,420	12,500	
	φ 89.1	8,420	12,500	
	φ 101.6	8,420	12,500	
ベースプレート式 (既存基礎を削孔 [アンカー用] し 建込む)	φ 60.5	5,170	8,270	
	φ 76.3	5,170	8,270	
	φ 89.1	5,170	8,270	
	φ 101.6	5,170	8,270	
コンクリート建込式路側柱切断撤去 (基礎撤去は含まない。)	φ 60.5	3,140	4,800	
	φ 76.3	3,140	4,800	
	φ 89.1	3,140	4,800	
	φ 101.6	3,140	4,800	
ベースプレート式路側柱撤去 (基礎撤去は含まない。)	φ 60.5	3,200	5,010	
	φ 76.3	3,200	5,010	
	φ 89.1	3,200	5,010	
	φ 101.6	3,200	5,010	

[表-2] 案内標識板(受注製作品)設置手間のみ(板材料費、取付金具は含まない。)

反射シート	1枚当り面積	単価(円/m ²)
カプセルプリズム 封入レンズ 共	2.0m ² 未満	#
	2.0m ² 以上	#

(注)『#』は、市販の物価資料に掲載されている単価である。

[表-3] 路側式標識柱設置(特例柱等)各種

路側式標識規格(SCM)	条 件	単価 (円/基)
Y-1 (特例)	設置(柱設置手間・材料費・基礎設置手間・材料費)	67,000
	設置・柱材料費抜き(柱設置手間+基礎設置手間・材料費)	33,000
	削孔設置手間のみ(削孔費+柱設置手間 [間詰モルタル等を含む])	8,420
Y-2 (特例)	設置(柱設置手間・材料費・基礎設置手間・材料費)	88,700
	設置・柱材料費抜き(柱設置手間+基礎設置手間・材料費)	40,900
	削孔設置手間のみ(削孔費+柱設置手間 [間詰モルタル等を含む])	8,420
Y-3 (特例)	設置(柱設置手間・材料費・基礎設置手間・材料費)	101,000
	設置・柱材料費抜き(柱設置手間+基礎設置手間・材料費)	42,400
	削孔設置手間のみ(削孔費+柱設置手間 [間詰モルタル等を含む])	8,420
W-2 (特例)	設置(柱設置手間・材料費・基礎設置手間・材料費)	88,700
	設置・柱材料費抜き(柱設置手間+基礎設置手間・材料費)	40,900
	削孔設置手間のみ(削孔費+柱設置手間 [間詰モルタル等を含む])	8,420
W-4 (特例)	設置(柱設置手間・材料費・基礎設置手間・材料費)	66,100
	設置・柱材料費抜き(柱設置手間+基礎設置手間・材料費)	33,000
	削孔設置手間のみ(削孔費+柱設置手間 [間詰モルタル等を含む])	8,420
W-5 (特例)	設置(柱設置手間・材料費・基礎設置手間・材料費)	86,600
	設置・柱材料費抜き(柱設置手間+基礎設置手間・材料費)	40,900
	削孔設置手間のみ(削孔費+柱設置手間 [間詰モルタル等を含む])	8,420

注)撤去は、一般路側式柱単価を適用できる。

[表-4] 平板六角ボルト止め標識設置(六角ボルト以外の材料費含まず。)

種 別	1枚当り面積	単価(円/m ²)
平板六角ボルト止め 設置	2.0m ² 未満	19,700
	2.0m ² 以上	11,700

注)材料費(標識板)は別途積み上げること。

単価構成は、労務、機械(高所作業車)、材料(六角ボルト・ナット)である。

②道路付属物工単価

視線誘導標(CM-W-A1~6)については市場単価WB812310視線誘導標設置(構造物取付
手間のみ、ベースプレート式)若しくはWB812360道路付属物撤去工(視線誘導標)を使用すること。
材料費が必要な場合は前項の価格表で別途積み上げること。

[表] 視線誘導標(シェブロンマーカ)設置撤去

下表の設置単価は、「機+労」を含んだ単価である。なお、施工規模・施工地区に関係なく
使用することができる。材料費が必要な場合は前項の価格表で別途積み上げること。

フ ー 図		規 格	設 置 (円/基)
視線誘導標設置	土中用 床掘 → 基礎砕石 → 型枠 → 建柱 → 打設 → 埋戻 → 板取付	A型	4,480
		S型	4,480
		2/3S型	4,480
	防護柵用 取付金具 → 建柱 → 板取付	A型	1,120
		S型	1,120
		2/3S型	1,120
	擁壁用 取付金具 → 板取付	A型	2,480
		S型	2,480
		2/3S型	2,480
視線誘導標撤去	土中用 板撤去 → 床掘 → 柱撤去 → 基礎撤去 → 埋戻	A型	2,240
		S型	2,240
		2/3S型	2,240
	防護柵用 板撤去 → 金具撤去	A型	560
		S型	560
		2/3S型	560
	擁壁用 板撤去 → 金具撤去	A型	1,240
		S型	1,240
		2/3S型	1,240

注) 土中用は基礎コンクリート材料費含まず。

設置に際して、舗装取り壊し、舗装復旧、残土運搬、残土処分は含まない。
撤去に際して、廃材は仮置きまでとし処分費は含まない。

③情報BOX位置管理用標示板(穿孔式)単価

下表の設置単価は、「機+労+材」を含んだ単価であり、撤去単価は、「機+労」を含んだ単価である。なお、施工規模・施工地区に関係なく使用することができる。

規 格	単価(円/枚)	
	設置	撤去
プレート2.0t 黄銅板	3,190	465

注) 補強カー・プレート表面クリア塗布含む

④地下ケーブル埋設位置標示シール設置単価

下表の設置単価は、「機+労+材」を含んだ単価である。なお、施工規模・施工地区に関係なく使用することができる。

規 格	単価(円/箇所)
φ28mm t=15mm	1,010