

令和6年度 土木工事設計材料単価表

[令和6年4月]

国土交通省 四国地方整備局  
企画部 技術管理課

## 土木工事設計材料単価について（令和6年4月期）

1. 「土木設計材料単価表」は四国地方整備局が発注する土木工事の積算に用いる材料単価の一覧表です。
2. 本設計材料単価表は物価資料〔(一財)建設物価調査会発行の「月刊建設物価」、「Web建設物価」並びに(一財)経済調査会発行の「月刊積算資料」、「積算資料電子版」〕に掲載されていない単価について掲載しています。
3. 掲載されている単価は、令和6年4月単価です。
4. 本設計材料単価表の全部または一部を、第三者が複製・転載・磁気媒体入力・販売することを禁止します。  
本単価表の使用、あるいは、使用不能における結果として生じた直接的・間接的な損害、損失に関しては、一切の責任を負いかねます。
5. 本設計材料単価表を基にした、公表資料の二次的著作物の作成を禁止します。
6. 掲載している単価は、市場の取引の実態を調査した結果を反映したものであり、個々の見積りや取引の価格を拘束するものではありません。

## 目 次

### 1. 主要資材単価（地区別単価）

生コンクリート  
骨材  
生モルタル  
アスファルト合材  
積ブロック

### 2. 県別単価及び統一単価

### 3. 上記外統一単価

## 1. 主要資材単価（地区別単価）

地区割表-1

県	地区番号	地区名	該当市町村	国道・河川
徳島県	101	徳島東部	徳島市、鳴門市、小松島市、吉野川市(旧鴨島町・旧川島町・旧山川町分)、阿波市、石井町、松茂町、北島町、藍住町、板野町、上板町	11号、55号、192号 吉野川
	102	美馬	美馬市(旧脇町・旧美馬町・旧穴吹町[国道492号大字口山字鍵掛付近より以北]分)、つるぎ町(旧半田町・旧貞光町分)	192号 吉野川
	103	三好	三好市(旧三野町・旧池田町[山風呂地区を除く]・旧井川町分)、東みよし町	32号・192号 吉野川
	104	阿南	阿南市	55号 那賀川
	105	日和佐	牟岐町、美波町(旧日和佐町分)、海陽町	55号
	140	那賀2	那賀町の一部(長安ロダム)	長安ロダム
	106	山城	三好市(旧池田町[山風呂地区]・旧山城町分)	32号 吉野川
	107	西祖谷	三好市(旧西祖谷村・旧東祖谷山村[深瀬地区]分)	祖谷川
	108	東祖谷	三好市(旧東祖谷山村[深瀬地区を除く]分)	祖谷川
香川県	109	東讃	さぬき市、東かがわ市、三木町	11号
	110	中讃1	高松市(旧高松市・旧庵治町・旧牟礼町・旧香川町・旧香南町・旧国分寺町)	11号、30号、32号
	111	中讃2	丸亀市(旧綾歌町・旧飯山町分)、坂出市、宇多津町、綾川町(旧綾南町分)	11号、32号 土器川
	112	中讃3	丸亀市(旧丸亀市分)、善通寺市、琴平町、多度津町、まんのう町(旧満濃町・旧仲南町分)	11号、32号、319号 土器川、まんのう公園
	113	西讃	観音寺市、三豊市(旧高瀬町・旧三野町・旧豊中町・旧財田町分)	11号、32号
愛媛県	114	四国中央	四国中央市(旧伊予三島市[柳瀬ダムを除く]・旧川之江市・旧土居町分)	11号、192号
	115	西条	新居浜市(旧新居浜市分)、西条市(旧西条市分)	11号
	116	丹原	西条市(旧東予市・旧小松町・旧丹原町分)	11号、196号
	117	今治	今治市(旧今治市・旧朝倉村・旧大西町・旧菊間町分)	196号
	118	松山	松山市(旧松山市分)、東温市(旧重信町分)	11号、33号、56号、196号 重信川、石手、砂防
	119	北条	松山市(旧北条市分)	196号
	120	川内	東温市(旧川内町分)	11号 砂防
	121	伊予1	伊予市(旧伊予市分)、砥部町(旧砥部町分)、松前町	33号、56号 重信川
	122	伊予2	伊予市(旧双海町・旧中山町分)	56号
	123	久万高原1	久万高原町(旧久万町、旧美川村分)	33号
	124	久万高原2	久万高原町(旧柳谷村分)	33号、440号
	125	大島	今治市(旧吉海町・旧宮窪町分)	大島
	126	柳瀬	四国中央市の一部(柳瀬ダム)	銅山川
	127	大洲・内子	大洲市(旧大洲市・旧長浜町・旧肱川町分)、内子町(旧内子町・旧五十崎町)	56号 肱川、山鳥坂ダム
	128	西予	西予市(旧宇和町・旧野村町分)	56号、197号 野村ダム
	129	新宇和島	宇和島市	56号
	130	愛南	愛南町(旧内海村・旧御荘町・旧城辺町・旧一本松町分)	56号

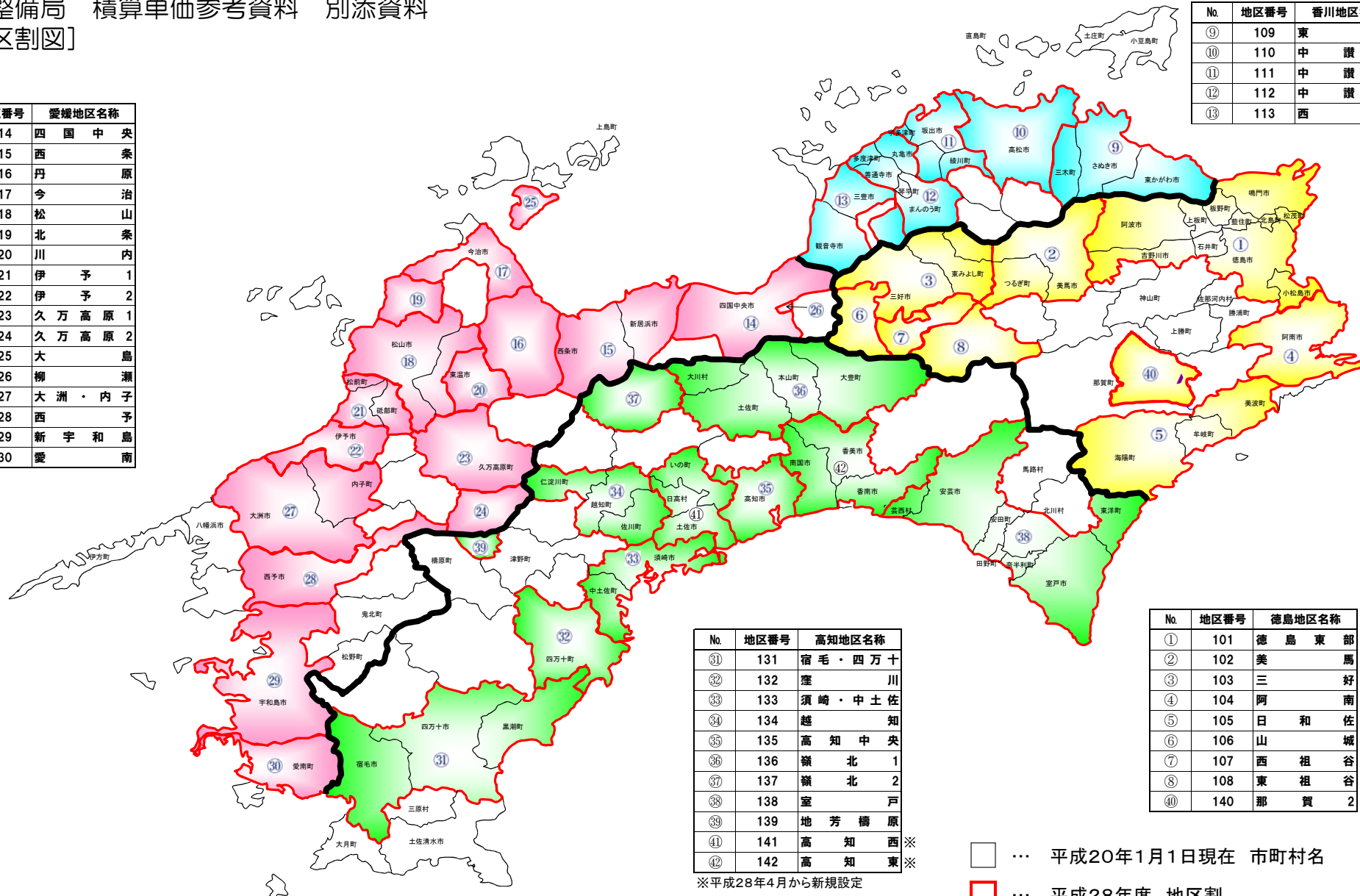
地区割表-2

県	地区番号	地区名	該当市町村	国道・河川
高知県	131	宿毛・四万十	宿毛市、四万十市(旧中村市分)、黒潮町	56号 四万十川、中筋川
	132	窪川	四万十町(旧窪川町分)	56号
	133	須崎・中土佐	須崎市、中土佐町(旧中土佐町分)	56号
	134	越知	仁淀川町(旧吾川村分・大渡ダム)、佐川町、越知町	33号 仁淀川、大渡ダム
	135	高知中央	※〈平成28年3月まで〉 高知市(旧高知市・旧春野町分)、南国市、土佐市、香南市(旧赤岡町・旧香我美町・旧野市町・旧夜須町分)、香美市(旧土佐山田町分)、いの町(旧伊野町分)、日高村 〈平成28年4月より変更〉 高知市(旧高知市・旧春野町分)	32号、33号、55号、56号 仁淀川、物部川 高知海岸 32号、33号、55号、56号 仁淀川、高知海岸
	136	嶺北1	本山町、大豊町、土佐町、大川村	32号 南小川、上吉野川
	137	嶺北2	いの町(旧本川村分)	194号 上吉野川
	138	室戸	室戸市、安芸市、東洋町、奈半利町、田野町、安田町、北川村(平鍋地区[国道493号と林道久保裏線の交点まで])、芸西村	55号 大谷川
	139	地芳橋原	橋原町の一部(地芳地区)	440号
	141	高知西	〈平成28年4月より新規〉 土佐市、いの町(旧伊野町分)、日高村	33号、56号 仁淀川、高知海岸
	142	高知東	〈平成28年4月より新規〉 南国市、香南市(旧赤岡町・旧香我美町・旧野市町・旧夜須町)、香美市(旧土佐山田町分)	32号、55号 物部川、高知海岸

四国地方整備局 積算単価参考資料 別添資料  
[42地区割図]

No.	地区番号	愛媛地区名称
14	114	四 国 中 央
15	115	西 国 中 央
16	116	丹 原
17	117	今 治
18	118	松 山
19	119	北 桑
20	120	川 内
21	121	伊 予 1
22	122	伊 予 2
23	123	久 万 高 原 1
24	124	久 万 高 原 2
25	125	大 島
26	126	柳 瀬
27	127	大 洲 ・ 内 子
28	128	西 予
29	129	新 宇 和 島
30	130	愛 南

No.	地区番号	香川地区名称
9	109	東 讃
10	110	中 讃 1
11	111	中 讃 2
12	112	中 讃 3
13	113	西 讃



No.	地区番号	高知地区名称
31	131	宿毛・四万十
32	132	窪・中川
33	133	須崎・中土佐
34	134	越 知
35	135	高 知 中 央
36	136	嶺 北 1
37	137	嶺 北 2
38	138	室 戸
39	139	地 芳 橋 原
41	141	高 知 西
42	142	高 知 東

※平成28年4月から新規設定

No.	地区番号	徳島地区名称
1	101	徳 島 東 部
2	102	美 馬
3	103	三 好
4	104	阿 南
5	105	日 和 佐
6	106	山 城
7	107	西 祖 谷
8	108	東 祖 谷
40	140	那 賀 2

□ ... 平成20年1月1日現在 市町村名  
 □ ... 平成28年度 地区割

水セメント比一覧表

コード	品名	規格	水セメント比				
			50%以下	55%以下	60%以下	65%以下	規定無し
Z2010001	生コンクリート	18-8-25(20)			○		
Z2010002	生コンクリート	18-12-25(20)			○		
Z2010009	生コンクリート	21-8-25(20)		○			
Z2010010	生コンクリート	21-12-25(20)		○			
Z2010012	生コンクリート	21-18-25(20)		○			
Z2010017	生コンクリート	24-8-25(20)		○			
Z2010018	生コンクリート	24-12-25(20)		○			
Z2010025	生コンクリート	27-8-25(20)		○			
Z2010026	生コンクリート	27-12-25(20)		○			
Z2010028	生コンクリート	30-8-25(20)		○			
Z2010029	生コンクリート	30-12-25(20)		○			
Z2010034	生コンクリート	40-8-25(20)		○			
Z2010035	生コンクリート	18-5-40			○		
Z2010036	生コンクリート	18-8-40			○		
Z2010073	生コンクリート	18-15-40 C=270			○		
Z2012001	生コンクリート 高炉	18-8-25(20)			○		
Z2012002	生コンクリート 高炉	21-8-25(20)		○			
Z2012003	生コンクリート 高炉	21-12-25(20)		○			
Z2012004	生コンクリート 高炉	24-8-25(20)		○			
Z2012005	生コンクリート 高炉	24-12-25(20)		○			
Z2012006	生コンクリート 高炉	30-15-25(20) C=350		○			
Z2012008	生コンクリート 高炉	18-5-40			○		
Z2012010	生コンクリート 高炉	18-8-40			○		
Z2012011	生コンクリート 高炉	18-8-40 C=230以上			○		
Z2012012	生コンクリート 高炉	18-12-40			○		
Z2012013	生コンクリート 高炉	18-12-40 C=270			○		
Z2012018	生コンクリート 高炉	21-5-40		○			
Z2012019	生コンクリート 高炉	21-8-40		○			
Z2012020	生コンクリート 高炉	21-12-40		○			
Z2012022	生コンクリート 高炉	24-5-40		○			
Z2012023	生コンクリート 高炉	24-8-40		○			
Z2012024	生コンクリート 高炉	27-5-40		○			
Z2012029	生コンクリート 高炉	曲げ 4.5-6.5-40					○
Z2012030	生コンクリート 高炉	C=300-5-40					○
Z2012040	生コンクリート 高炉	18-15-40 C=270			○		
Z2014001	生コンクリート 早強	21-8-25(20)		○			
Z2014002	生コンクリート 早強	24-8-25(20)		○			
Z2014003	生コンクリート 早強	30-8-25(20)		○			
Z2014005	生コンクリート 早強	36-8-25(20)		○			
Z2014006	生コンクリート 早強	40-8-25(20)		○			
Z2014010	生コンクリート 早強	36-12-25(20)		○			
Z2014011	生コンクリート 早強	40-12-25(20)		○			
A8070001	生コンクリート 高炉	30-12-25(20)		○			
A8070002	生コンクリート 高炉	30-8-25(20)		○			
A8070003	生コンクリート 高炉	30-18-25(20) C=350以上		○			
P8100101	生コンクリート	24-12-40 高炉B W/C55%以下		○			
P8100107	生コンクリート	24-12-25(20)高炉 W/C65%以下				○	
P8100108	生コンクリート	18-8-40高炉 W/C65%以下				○	
P8100110	生コンクリート	21-8-40高炉 W/C65%以下				○	
P8100111	生コンクリート	24-12-40高炉 W/C65%以下				○	

※A8070003「生コンクリート高炉 30-18-25(20)C=350以上」は場所打ち杭用。

※Pコードは港湾空港部専用単価



# 土木工事設計材料（公表）単価一覧表

（2024年04月単価）

四国地方整備局

材 料 単 価 【設計】 2024年04月

四国地方整備局 単位：円

種 別	生コンクリート	品 目	規 格	単 位	徳島県							香川県		備 考	
					徳島東部	美馬	三好	阿南	日和佐	山城	西祖谷	東祖谷	東讃		中讃1
	生コンクリート	高炉	30-12-25 (20)	m3		23,400						28,900			
	生コンクリート	高炉	30-8-25 (20)	m3		23,400						28,600			
	生コンクリート	高炉	30-18-25 (20) C=350以上	m3		23,400						29,500			
	生コンクリート		18-8-25 (20)	m3		22,100						27,200			
	生コンクリート		18-12-25 (20)	m3		22,100						27,600			
	生コンクリート		21-8-25 (20)	m3		22,500						28,100			
	生コンクリート		21-12-25 (20)	m3		22,500						28,500			
	生コンクリート		21-18-25 (20)	m3		22,500						29,000			
	生コンクリート		24-8-25 (20)	m3		22,500						28,100			
	生コンクリート		24-12-25 (20)	m3		22,500						28,500			
	生コンクリート		27-8-25 (20)	m3		23,000						28,100			
	生コンクリート		27-12-25 (20)	m3		23,000						28,500			
	生コンクリート		30-8-25 (20)	m3		23,400						28,700			
	生コンクリート		30-12-25 (20)	m3		23,400						29,000			
	生コンクリート		40-8-25 (20)	m3		25,200						30,200			
	生コンクリート		18-5-40	m3		22,100						26,800			
	生コンクリート		18-8-40	m3		22,100						27,000			
	生コンクリート		18-15-40 C=270以上	m3		22,100						27,700			
	生コンクリート	高炉	18-8-25 (20)	m3		22,100						27,100			
	生コンクリート	高炉	21-8-25 (20)	m3		22,500						27,600			
	生コンクリート	高炉	21-12-25 (20)	m3		22,500						27,900			
	生コンクリート	高炉	24-8-25 (20)	m3		22,500						27,600			
	生コンクリート	高炉	24-12-25 (20)	m3		22,500						27,900			
	生コンクリート	高炉	30-15-25 (20) C=350	m3		23,400						29,200			
	生コンクリート	高炉	18-5-40	m3		22,100						26,700			

材 料 単 価 【設計】 2024年04月

四国地方整備局 単位：円

種 別	生コンクリート	品 目	規 格	単 位	香川県			愛媛県						備 考	
					中讃2	中讃3	西讃	四国中央	西条	丹原	今治	松山	北条		川内
	生コンクリート	高炉	30-12-25 (20)	m3				16,400		19,900					
	生コンクリート	高炉	30-8-25 (20)	m3				16,200		19,700					
	生コンクリート	高炉	30-18-25 (20) C=350以上	m3				16,800		20,300					
	生コンクリート		18-8-25 (20)	m3				15,400		18,600					
	生コンクリート		18-12-25 (20)	m3				15,600		18,800					
	生コンクリート		21-8-25 (20)	m3				15,800		18,900					
	生コンクリート		21-12-25 (20)	m3				16,000		19,100					
	生コンクリート		21-18-25 (20)	m3				16,400		19,500					
	生コンクリート		24-8-25 (20)	m3				15,800		18,900					
	生コンクリート		24-12-25 (20)	m3				16,000		19,100					
	生コンクリート		27-8-25 (20)	m3				15,800		19,300					
	生コンクリート		27-12-25 (20)	m3				16,000		19,500					
	生コンクリート		30-8-25 (20)	m3				16,200		19,700					
	生コンクリート		30-12-25 (20)	m3				16,400		19,900					
	生コンクリート		40-8-25 (20)	m3				17,600		21,100					
	生コンクリート		18-5-40	m3				15,000		18,200					
	生コンクリート		18-8-40	m3				15,200		18,400					
	生コンクリート		18-15-40 C=270以上	m3				15,600		18,800					
	生コンクリート	高炉	18-8-25 (20)	m3				15,400		18,600					
	生コンクリート	高炉	21-8-25 (20)	m3				15,800		18,900					
	生コンクリート	高炉	21-12-25 (20)	m3				16,000		19,100					
	生コンクリート	高炉	24-8-25 (20)	m3				15,800		18,900					
	生コンクリート	高炉	24-12-25 (20)	m3				16,000		19,100					
	生コンクリート	高炉	30-15-25 (20) C=350	m3				16,600		20,100					
	生コンクリート	高炉	18-5-40	m3				15,000		18,200					

材 料 単 価 【設計】 2024年04月

四国地方整備局 単位：円

種 別	生コンクリート	品 目	規 格	単 位	愛媛県									備 考	
					伊予1	伊予2	久万高原1	久万高原2	大島	柳瀬	大洲内子	西予	新宇和島		愛南
	生コンクリート	高炉	30-12-25 (20)	m3			24,100	25,800	22,900	18,400		21,700		22,600	
	生コンクリート	高炉	30-8-25 (20)	m3			23,900	25,600	22,700	18,200		21,500		22,400	
	生コンクリート	高炉	30-18-25 (20) C=350以上	m3			24,600	26,300	23,300	18,800		22,100		23,400	
	生コンクリート		18-8-25 (20)	m3			22,900	24,600	21,300	17,400		20,900		21,800	
	生コンクリート		18-12-25 (20)	m3			23,100	24,800	21,500	17,600		21,100		22,000	
	生コンクリート		21-8-25 (20)	m3			23,300	25,000	21,700	17,800		21,200		22,100	
	生コンクリート		21-12-25 (20)	m3			23,500	25,200	21,900	18,000		21,400		22,300	
	生コンクリート		21-18-25 (20)	m3			24,000	25,700	22,300	18,400		21,800		22,700	
	生コンクリート		24-8-25 (20)	m3			23,300	25,000	21,700	17,800		21,200		22,100	
	生コンクリート		24-12-25 (20)	m3			23,500	25,200	21,900	18,000		21,400		22,300	
	生コンクリート		27-8-25 (20)	m3			23,700	25,400	22,200	17,800		21,200		22,100	
	生コンクリート		27-12-25 (20)	m3			23,900	25,600	22,400	18,000		21,400		22,300	
	生コンクリート		30-8-25 (20)	m3			24,100	25,800	22,700	18,200		21,500		22,400	
	生コンクリート		30-12-25 (20)	m3			24,300	26,000	22,900	18,400		21,700		22,600	
	生コンクリート		40-8-25 (20)	m3			25,900	27,600	24,600	19,600		22,800		23,700	
	生コンクリート		18-5-40	m3			22,400	24,100	21,100	17,000		20,400		21,300	
	生コンクリート		18-8-40	m3			22,500	24,200	21,200	17,200		20,600		21,500	
	生コンクリート		18-15-40 C=270以上	m3			22,900	24,600	21,600	17,600		20,900		21,800	
	生コンクリート	高炉	18-8-25 (20)	m3			22,700	24,400	21,300	17,400		20,900		21,800	
	生コンクリート	高炉	21-8-25 (20)	m3			23,100	24,800	21,700	17,800		21,200		22,100	
	生コンクリート	高炉	21-12-25 (20)	m3			23,300	25,000	21,900	18,000		21,400		22,300	
	生コンクリート	高炉	24-8-25 (20)	m3			23,100	24,800	21,700	17,800		21,200		22,100	
	生コンクリート	高炉	24-12-25 (20)	m3			23,300	25,000	21,900	18,000		21,400		22,300	
	生コンクリート	高炉	30-15-25 (20) C=350	m3			24,300	26,000	23,100	18,600		21,900		23,200	
	生コンクリート	高炉	18-5-40	m3			22,200	23,900	21,100	17,000		20,400		21,300	

材 料 単 価 【設計】 2024年04月

四国地方整備局 単位：円

種 別	生コンクリート	品 目	規 格	単 位	高知県								徳島県	備 考		
					宿毛 四万十	窪川	須崎 中土佐	越知	高知中央	嶺北1	嶺北2	室戸	地芳橋原		那賀2	
	生コンクリート	高炉	30-12-25 (20)	m3		23,700					23,900	27,600		24,500	27,500	
	生コンクリート	高炉	30-8-25 (20)	m3		23,400					23,600	27,300		24,200	27,500	
	生コンクリート	高炉	30-18-25 (20) C=350以上	m3		24,800					24,500	28,200		25,100	27,500	
	生コンクリート		18-8-25 (20)	m3		22,100					22,300	26,000		22,900	26,100	
	生コンクリート		18-12-25 (20)	m3		22,300					22,500	26,200		23,100	26,100	
	生コンクリート		21-8-25 (20)	m3		22,500					22,700	26,400		23,300	26,500	
	生コンクリート		21-12-25 (20)	m3		22,700					23,000	26,700		23,500	26,500	
	生コンクリート		21-18-25 (20)	m3		23,200					23,500	27,200		24,000	26,500	
	生コンクリート		24-8-25 (20)	m3		22,500					22,700	26,400		23,300	26,500	
	生コンクリート		24-12-25 (20)	m3		22,700					23,000	26,700		23,500	26,500	
	生コンクリート		27-8-25 (20)	m3		23,000					23,300	27,000		23,800	27,000	
	生コンクリート		27-12-25 (20)	m3		23,800					23,500	27,200		24,100	27,000	
	生コンクリート		30-8-25 (20)	m3		23,500					23,700	27,400		24,300	27,500	
	生コンクリート		30-12-25 (20)	m3		23,800					24,000	27,700		24,600	27,500	
	生コンクリート		40-8-25 (20)	m3		25,200					25,400	29,100		26,000	29,300	
	生コンクリート		18-5-40	m3		21,600					21,900	25,600		22,400	26,100	
	生コンクリート		18-8-40	m3		21,800					22,000	25,700		22,600	26,100	
	生コンクリート		18-15-40 C=270以上	m3		22,100					22,400	26,100		22,900	26,500	
	生コンクリート	高炉	18-8-25 (20)	m3		22,000					22,200	25,900		22,800	26,100	
	生コンクリート	高炉	21-8-25 (20)	m3		22,400					22,600	26,300		23,200	26,500	
	生コンクリート	高炉	21-12-25 (20)	m3		22,600					22,900	26,600		23,400	26,500	
	生コンクリート	高炉	24-8-25 (20)	m3		22,400					22,600	26,300		23,200	26,500	
	生コンクリート	高炉	24-12-25 (20)	m3		22,600					22,900	26,600		23,400	26,500	
	生コンクリート	高炉	30-15-25 (20) C=350	m3		24,400					24,200	27,900		25,200	27,500	
	生コンクリート	高炉	18-5-40	m3		21,500					21,800	25,500		22,300	26,100	

材 料 単 価 【設計】 2024年04月

四国地方整備局 単位：円

種 別	生コンクリート	規 格	単 位	高知県										備 考
				高知西	高知東									
	生コンクリート 高炉	30-12-25 (20)	m <sup>3</sup>	18,800	16,700									
	生コンクリート 高炉	30-8-25 (20)	m <sup>3</sup>	18,500	16,400									
	生コンクリート 高炉	30-18-25 (20) C=350以上	m <sup>3</sup>	19,900	17,300									
	生コンクリート	18-8-25 (20)	m <sup>3</sup>	17,200	15,100									
	生コンクリート	18-12-25 (20)	m <sup>3</sup>	17,400	15,300									
	生コンクリート	21-8-25 (20)	m <sup>3</sup>	17,600	15,500									
	生コンクリート	21-12-25 (20)	m <sup>3</sup>	17,800	15,700									
	生コンクリート	21-18-25 (20)	m <sup>3</sup>	18,300	16,200									
	生コンクリート	24-8-25 (20)	m <sup>3</sup>	17,600	15,500									
	生コンクリート	24-12-25 (20)	m <sup>3</sup>	17,800	15,700									
	生コンクリート	27-8-25 (20)	m <sup>3</sup>	18,100	16,000									
	生コンクリート	27-12-25 (20)	m <sup>3</sup>	18,400	16,300									
	生コンクリート	30-8-25 (20)	m <sup>3</sup>	18,600	16,500									
	生コンクリート	30-12-25 (20)	m <sup>3</sup>	18,900	16,800									
	生コンクリート	40-8-25 (20)	m <sup>3</sup>	20,300	18,200									
	生コンクリート	18-5-40	m <sup>3</sup>	16,700	14,600									
	生コンクリート	18-8-40	m <sup>3</sup>	16,900	14,800									
	生コンクリート	18-15-40 C=270以上	m <sup>3</sup>	17,200	15,600									
	生コンクリート 高炉	18-8-25 (20)	m <sup>3</sup>	17,100	15,000									
	生コンクリート 高炉	21-8-25 (20)	m <sup>3</sup>	17,500	15,400									
	生コンクリート 高炉	21-12-25 (20)	m <sup>3</sup>	17,700	15,600									
	生コンクリート 高炉	24-8-25 (20)	m <sup>3</sup>	17,500	15,400									
	生コンクリート 高炉	24-12-25 (20)	m <sup>3</sup>	17,700	15,600									
	生コンクリート 高炉	30-15-25 (20) C=350	m <sup>3</sup>	19,500	17,000									
	生コンクリート 高炉	18-5-40	m <sup>3</sup>	16,600	14,500									

材 料 単 価 【設計】 2024年04月

四国地方整備局 単位：円

種 別	生コンクリート	品 目	規 格	単 位	徳島県							香川県		備 考
					徳島東部	美馬	三好	阿南	日和佐	山城	西祖谷	東祖谷	東讃	
	生コンクリート	高炉	18-8-40	m <sup>3</sup>		22,100						26,900		
	生コンクリート	高炉	18-8-40 C=230以上	m <sup>3</sup>		22,100						26,900		
	生コンクリート	高炉	18-12-40	m <sup>3</sup>		22,100						27,300		
	生コンクリート	高炉	18-12-40 C=270	m <sup>3</sup>		22,100						27,300		
	生コンクリート	高炉	21-5-40	m <sup>3</sup>		22,500						27,300		
	生コンクリート	高炉	21-8-40	m <sup>3</sup>		22,500						27,400		
	生コンクリート	高炉	21-12-40	m <sup>3</sup>		22,500						27,800		
	生コンクリート	高炉	24-5-40	m <sup>3</sup>		22,500						27,300		
	生コンクリート	高炉	24-8-40	m <sup>3</sup>		22,500						27,400		
	生コンクリート	高炉	27-5-40	m <sup>3</sup>		23,000						27,900		
	生コンクリート	高炉	曲げ 4.5-6.5-40	m <sup>3</sup>		24,000								
	生コンクリート	高炉	C=300-5-40	m <sup>3</sup>		23,000						27,900		
	生コンクリート	高炉	18-15-40 C=270以上	m <sup>3</sup>		22,100						27,600		
	生コンクリート	早強	21-8-25 (20)	m <sup>3</sup>		23,500						29,600		
	生コンクリート	早強	24-8-25 (20)	m <sup>3</sup>		23,500						29,600		
	生コンクリート	早強	30-8-25 (20)	m <sup>3</sup>		24,600						30,200		
	生コンクリート	早強	36-8-25 (20)	m <sup>3</sup>		25,900						31,200		
	生コンクリート	早強	40-8-25 (20)	m <sup>3</sup>		26,600						31,700		
	生コンクリート	早強	36-12-25 (20)	m <sup>3</sup>		25,900						31,300		
	生コンクリート	早強	40-12-25 (20)	m <sup>3</sup>		26,600						31,800		

材 料 単 価 【設計】 2024年04月

四国地方整備局 単位：円

種 別	生コンクリート	品 目	規 格	単 位	香川県			愛媛県						備 考	
					中讃2	中讃3	西讃	四国中央	西条	丹原	今治	松山	北条		川内
	生コンクリート	高炉	18-8-40	m3				15,200		18,400					
	生コンクリート	高炉	18-8-40 C=230以上	m3				15,200		18,400					
	生コンクリート	高炉	18-12-40	m3				15,400		18,600					
	生コンクリート	高炉	18-12-40 C=270	m3				15,400		18,600					
	生コンクリート	高炉	21-5-40	m3				15,300		18,500					
	生コンクリート	高炉	21-8-40	m3				15,500		18,700					
	生コンクリート	高炉	21-12-40	m3				15,700		18,900					
	生コンクリート	高炉	24-5-40	m3				15,300		18,500					
	生コンクリート	高炉	24-8-40	m3				15,500		18,700					
	生コンクリート	高炉	27-5-40	m3				15,300		18,800					
	生コンクリート	高炉	曲げ 4.5-6.5-40	m3				17,200		20,700					
	生コンクリート	高炉	C=300-5-40	m3				15,300		18,800					
	生コンクリート	高炉	18-15-40 C=270以上	m3				15,600		18,800					
	生コンクリート	早強	21-8-25 (20)	m3				16,800		19,900					
	生コンクリート	早強	24-8-25 (20)	m3				16,800		19,900					
	生コンクリート	早強	30-8-25 (20)	m3				17,200		20,700					
	生コンクリート	早強	36-8-25 (20)	m3				17,900		21,400					
	生コンクリート	早強	40-8-25 (20)	m3				18,600		22,100					
	生コンクリート	早強	36-12-25 (20)	m3				18,200		21,700					
	生コンクリート	早強	40-12-25 (20)	m3				18,900		22,400					



材 料 単 価 【設計】 2024年04月

四国地方整備局 単位：円

種 別	生コンクリート	品 目	規 格	単 位	愛媛県									備 考	
					伊予1	伊予2	久万高原1	久万高原2	大島	柳瀬	大洲内子	西予	新宇和島		愛南
	生コンクリート	高炉	18-8-40	m3			22,300	24,000	21,200	17,200		20,600		21,500	
	生コンクリート	高炉	18-8-40 C=230以上	m3			22,300	24,000	21,200	17,200		20,600		21,500	
	生コンクリート	高炉	18-12-40	m3			22,500	24,200	21,400	17,400		20,800		21,700	
	生コンクリート	高炉	18-12-40 C=270	m3			22,500	24,200	21,400	17,400		20,800		21,700	
	生コンクリート	高炉	21-5-40	m3			22,600	24,300	21,400	17,300		20,800		21,700	
	生コンクリート	高炉	21-8-40	m3			22,700	24,400	21,600	17,500		20,900		21,800	
	生コンクリート	高炉	21-12-40	m3			22,900	24,600	21,800	17,700		21,100		22,000	
	生コンクリート	高炉	24-5-40	m3			22,600	24,300	21,400	17,300		20,800		21,700	
	生コンクリート	高炉	24-8-40	m3			22,700	24,400	21,600	17,500		20,900		21,800	
	生コンクリート	高炉	27-5-40	m3			23,000	24,700	21,800	17,300		20,800		21,700	
	生コンクリート	高炉	曲げ 4.5-6.5-40	m3			24,200	25,900	23,500	19,200		21,700		22,600	
	生コンクリート	高炉	C=300-5-40	m3			23,000	24,700	22,200	17,300		21,000			
	生コンクリート	高炉	18-15-40 C=270以上	m3			22,700	24,400	21,600	17,600		20,900		21,800	
	生コンクリート	早強	21-8-25 (20)	m3						18,800		23,000		23,900	
	生コンクリート	早強	24-8-25 (20)	m3						18,800		23,000		23,900	
	生コンクリート	早強	30-8-25 (20)	m3						19,200		23,500		24,400	
	生コンクリート	早強	36-8-25 (20)	m3						19,900		24,500		25,400	
	生コンクリート	早強	40-8-25 (20)	m3						20,600		25,300		26,200	
	生コンクリート	早強	36-12-25 (20)	m3						20,200		24,800		25,700	
	生コンクリート	早強	40-12-25 (20)	m3						20,900		25,700		26,600	

材 料 単 価 【設計】 2024年04月

四国地方整備局 単位：円

種 別	生コンクリート	品 目	規 格	単 位	高知県								徳島県	備 考		
					宿毛 四万十	窪川	須崎 中土佐	越知	高知中央	嶺北1	嶺北2	室戸	地芳榑原		那賀2	
	生コンクリート	高炉	18-8-40	m3		21,700					21,900	25,600		22,500	26,100	
	生コンクリート	高炉	18-8-40 C=230以上	m3		21,700					21,900	25,600		22,500	26,100	
	生コンクリート	高炉	18-12-40	m3		21,900					22,100	25,800		22,700	26,100	
	生コンクリート	高炉	18-12-40 C=270	m3		21,900					22,100	25,800		22,700	26,500	
	生コンクリート	高炉	21-5-40	m3		21,900					22,200	25,900		22,700	26,500	
	生コンクリート	高炉	21-8-40	m3		22,100					22,300	26,000		22,900	26,500	
	生コンクリート	高炉	21-12-40	m3		22,300					22,500	26,200		23,100	26,500	
	生コンクリート	高炉	24-5-40	m3		21,900					22,200	25,900		22,700	26,500	
	生コンクリート	高炉	24-8-40	m3		22,100					22,300	26,000		22,900	26,500	
	生コンクリート	高炉	27-5-40	m3		22,400					22,600	26,300		23,200	27,000	
	生コンクリート	高炉	曲げ 4.5-6.5-40	m3											29,000	
	生コンクリート	高炉	C=300-5-40	m3										23,600	27,500	
	生コンクリート	高炉	18-15-40 C=270以上	m3		22,000					22,300	26,000		22,800	26,500	
	生コンクリート	早強	21-8-25 (20)	m3		24,100					24,400	28,100		24,400		
	生コンクリート	早強	24-8-25 (20)	m3		24,100					24,400	28,100		24,400		
	生コンクリート	早強	30-8-25 (20)	m3		24,600					24,800	28,500		25,400		
	生コンクリート	早強	36-8-25 (20)	m3		25,600					25,800	29,500		26,400		
	生コンクリート	早強	40-8-25 (20)	m3		26,300					26,500	30,200		27,100		
	生コンクリート	早強	36-12-25 (20)	m3		25,900					26,200	29,900		26,700		
	生コンクリート	早強	40-12-25 (20)	m3		26,600					26,900	30,600		27,400		

材 料 単 価 【設計】 2024年04月

四国地方整備局 単位：円

種 別	生コンクリート	品 目	規 格	単 位	高知県										備 考
					高知西	高知東									
	生コンクリート	高炉	18-8-40	m <sup>3</sup>	16,800	14,700									
	生コンクリート	高炉	18-8-40 C=230以上	m <sup>3</sup>	16,800	14,700									
	生コンクリート	高炉	18-12-40	m <sup>3</sup>	17,000	14,900									
	生コンクリート	高炉	18-12-40 C=270	m <sup>3</sup>	17,400	15,300									
	生コンクリート	高炉	21-5-40	m <sup>3</sup>	17,000	14,900									
	生コンクリート	高炉	21-8-40	m <sup>3</sup>	17,200	15,100									
	生コンクリート	高炉	21-12-40	m <sup>3</sup>	17,400	15,300									
	生コンクリート	高炉	24-5-40	m <sup>3</sup>	17,000	14,900									
	生コンクリート	高炉	24-8-40	m <sup>3</sup>	17,200	15,100									
	生コンクリート	高炉	27-5-40	m <sup>3</sup>	17,500	15,400									
	生コンクリート	高炉	曲げ 4.5-6.5-40	m <sup>3</sup>											
	生コンクリート	高炉	C=300-5-40	m <sup>3</sup>	17,900	15,800									
	生コンクリート	高炉	18-15-40 C=270以上	m <sup>3</sup>	17,100	15,500									
	生コンクリート	早強	21-8-25 (20)	m <sup>3</sup>	19,200	17,200									
	生コンクリート	早強	24-8-25 (20)	m <sup>3</sup>	19,200	17,200									
	生コンクリート	早強	30-8-25 (20)	m <sup>3</sup>	19,700	17,700									
	生コンクリート	早強	36-8-25 (20)	m <sup>3</sup>	20,700	18,700									
	生コンクリート	早強	40-8-25 (20)	m <sup>3</sup>	21,400	19,400									
	生コンクリート	早強	36-12-25 (20)	m <sup>3</sup>	21,000	19,000									
	生コンクリート	早強	40-12-25 (20)	m <sup>3</sup>	21,700	19,700									

材 料 単 価 【設計】 2024年04月

四国地方整備局 単位：円

種 別	骨材	品 目	規 格	単 位	徳島県							香川県		備 考	
					徳島東部	美馬	三好	阿南	日和佐	山城	西祖谷	東祖谷	東讃		中讃1
		コンクリート吹付用砕石	1 3 mm以下	m 3	4,050	4,150	3,900	3,950		4,800	5,800	7,000	5,500	5,100	
		盛土材料	ルーズ	m 3	2,200	2,300	1,900	2,050	2,200				1,650	1,650	
		コンクリート用骨材	砂	m 3	4,100									4,200	
		海砂 (ガット)	S C P用	m 3	4,000									3,700	
		海砂 (ガット)	シルト分1 5 %以下	m 3	4,000									3,700	
		海砂 (ガット)	シルト分2 0 %以下	m 3	4,000									3,700	
		山砂 (ガット)	シルト分1 5 %以下	m 3										3,500	
		山砂 (ガット)	シルト分2 0 %以下	m 3										3,500	
		敷砂		m 3	4,000									3,700	
		コンクリート用骨材	砕石 (2 0 mm)	m 3	3,850									5,250	
		コンクリート用骨材	砕石 (4 0 mm)	m 3	3,850									5,250	
		コンクリート用骨材 砂利	2 5 mm (洗い)	m 3	3,850	4,050	3,900	4,000		4,800	5,800	7,000	5,500	5,100	
		コンクリート用骨材 砂	洗い 荒目	m 3		4,200							4,600		
		コンクリート用骨材 砂	洗い 細目	m 3		4,600							4,600		
		コンクリート用骨材 砕石	1 5 ~ 5 mm	m 3		4,150				4,800	5,800	7,000	5,500		
		コンクリート用骨材 砕石	4 0 ~ 5 mm	m 3		4,050				4,800	5,800	7,000	5,500		
		クラッシャーラン	C - 3 0	m 3		3,450				4,000	5,000	6,200	4,500		
		クラッシャーラン	C - 4 0	m 3		3,450				4,000	5,000	6,200	4,500		
		再生クラッシャーラン	R C - 3 0	m 3		1,900							2,100		
		再生クラッシャーラン	R C - 4 0	m 3		1,900				2,300	3,250	5,050	2,100		
		粒度調整砕石	M - 2 5	m 3									4,600		
		粒度調整砕石	M - 3 0	m 3		3,750				4,300	5,300	6,500	4,600		
		粒度調整砕石	M - 4 0	m 3		3,750				4,300	5,300	6,500	4,600		
		再生粒度調整砕石	R M - 2 5	m 3											
		再生粒度調整砕石	R M - 3 0	m 3									2,200		

材 料 単 価 【設計】 2024年04月

四国地方整備局 単位：円

種 別	骨材	品 目	規 格	単 位	香川県			愛媛県						備 考	
					中讃2	中讃3	西讃	四国中央	西条	丹原	今治	松山	北条		川内
	コンクリート吹付用砕石		13mm以下	m3	4,900	4,900	5,100	4,500	4,000	3,900	4,800	3,800	4,500	3,400	
	盛土材料		ルーズ	m3	1,650	1,650	1,650	1,800	1,800	1,800	1,800	1,900	1,900	1,900	
	コンクリート用骨材		砂	m3	4,200					4,300		4,300			
	海砂(ガット)		SCP用	m3	3,700					3,500		3,200			
	海砂(ガット)		シルト分15%以下	m3	3,700					3,500		3,200			
	海砂(ガット)		シルト分20%以下	m3	3,700					3,500		3,200			
	山砂(ガット)		シルト分15%以下	m3	3,500					3,600		3,500			
	山砂(ガット)		シルト分20%以下	m3	3,500					3,600		3,500			
	敷砂			m3	3,700					3,500		3,200			
	コンクリート用骨材		砕石(20mm)	m3	5,050					4,300		4,200			
	コンクリート用骨材		砕石(40mm)	m3	5,050					4,300		4,200			
	コンクリート用骨材 砂利		25mm(洗い)	m3	4,900	4,900	5,100	4,500	4,000	3,900	4,800	3,800	4,500	3,400	
	コンクリート用骨材 砂		洗い 荒目	m3											
	コンクリート用骨材 砂		洗い 細目	m3											
	コンクリート用骨材 砕石		15~5mm	m3				4,500		3,900					
	コンクリート用骨材 砕石		40~5mm	m3				4,500		3,900					
	クラッシャーラン		C-30	m3				3,900		3,200					
	クラッシャーラン		C-40	m3				3,900		3,200					
	再生クラッシャーラン		RC-30	m3				2,400		2,300					
	再生クラッシャーラン		RC-40	m3				2,400		2,300					
	粒度調整砕石		M-25	m3				4,600		3,400					
	粒度調整砕石		M-30	m3											
	粒度調整砕石		M-40	m3											
	再生粒度調整砕石		RM-25	m3				2,800		2,500					
	再生粒度調整砕石		RM-30	m3											

材 料 単 価 【設計】 2024年04月

四国地方整備局 単位：円

種 別	骨材	品 目	規 格	単 位	愛媛県									備 考
					伊予1	伊予2	久万高原1	久万高原2	大島	柳瀬	大洲内子	西予	新宇和島	
	コンクリート吹付用砕石		1 3mm以下	m 3	4,100	4,800	3,600	4,500	4,500	5,200	4,100	4,900	4,000	4,600
	盛土材料		ルーズ	m 3	1,900	1,900	1,900		1,900		1,900	1,900	1,900	1,900
	コンクリート用骨材		砂	m 3										
	海砂 (ガット)		S C P用	m 3										
	海砂 (ガット)		シルト分15%以下	m 3										
	海砂 (ガット)		シルト分20%以下	m 3										
	山砂 (ガット)		シルト分15%以下	m 3										
	山砂 (ガット)		シルト分20%以下	m 3										
	敷砂			m 3										
	コンクリート用骨材		砕石 (20mm)	m 3										
	コンクリート用骨材		砕石 (40mm)	m 3										
	コンクリート用骨材 砂利		25mm (洗い)	m 3	4,100	4,800	3,600	4,500	4,500	5,200	4,100	4,900	4,000	4,600
	コンクリート用骨材 砂		洗い 荒目	m 3								5,800		5,200
	コンクリート用骨材 砂		洗い 細目	m 3								5,800		5,200
	コンクリート用骨材 砕石		15~5mm	m 3			3,600	4,500	4,500	5,200		4,900		4,600
	コンクリート用骨材 砕石		40~5mm	m 3			3,600	4,500	4,500	5,200		4,900		4,600
	クラッシャーラン		C-30	m 3			3,600	4,400	4,000	4,400		4,800		5,300
	クラッシャーラン		C-40	m 3			3,600	4,400	4,000	4,400		4,800		5,300
	再生クラッシャーラン		R C-30	m 3			3,400	4,200	3,300	3,400		3,300		2,500
	再生クラッシャーラン		R C-40	m 3			3,400	4,200	3,300	3,400		3,300		2,500
	粒度調整砕石		M-25	m 3			3,700	4,600	4,500	5,400		5,100		5,700
	粒度調整砕石		M-30	m 3										
	粒度調整砕石		M-40	m 3										
	再生粒度調整砕石		R M-25	m 3			3,600	4,400		3,800		4,100		3,200
	再生粒度調整砕石		R M-30	m 3										

材 料 単 価 【設計】 2024年04月

四国地方整備局 単位：円

種 別	骨材	品 目	規 格	単 位	高知県								徳島県	備 考
					宿毛 四万十	窪川	須崎 中土佐	越知	高知中央	嶺北1	嶺北2	室戸	地芳禰原	
		コンクリート吹付用砕石	13mm以下	m3	4,400	5,100	4,400	5,100	4,000	5,300	6,200	5,000	3,950	
		盛土材料	ルーズ	m3	1,900	1,900	1,900	1,900	1,900	1,900	1,900	1,900	1,900	
		コンクリート用骨材	砂	m3	3,400		3,300		3,300			4,000		
		海砂（ガット）	SCP用	m3	3,200		3,100		3,100			3,800		
		海砂（ガット）	シルト分15%以下	m3	3,200		3,100		3,100			3,800		
		海砂（ガット）	シルト分20%以下	m3	3,200		3,100		3,100			3,800		
		山砂（ガット）	シルト分15%以下	m3										
		山砂（ガット）	シルト分20%以下	m3										
		敷砂		m3	3,200		3,100		3,100			3,800		
		コンクリート用骨材	砕石（20mm）	m3	4,300		4,300		3,900			4,900		
		コンクリート用骨材	砕石（40mm）	m3	4,300		4,300		3,900			4,900		
		コンクリート用骨材 砂利	25mm（洗い）	m3	4,300	5,000	4,300	5,000	3,900	5,200	6,100	4,900	3,850	4,900
		コンクリート用骨材 砂	洗い 荒目	m3		4,900		5,300		5,300	7,300		5,900	5,100
		コンクリート用骨材 砂	洗い 細目	m3		4,900		5,300		5,300	7,300		5,900	5,200
		コンクリート用骨材 砕石	15～5mm	m3		5,000		5,000		5,200	6,100		3,850	
		コンクリート用骨材 砕石	40～5mm	m3		5,000		5,000		5,200	6,100		3,850	
		クラッシャーラン	C-30	m3		4,600		4,600		4,500	5,300		3,350	4,050
		クラッシャーラン	C-40	m3		4,600		4,600		4,500	5,300		3,350	4,050
		再生クラッシャーラン	RC-30	m3		3,000		3,400		2,700	4,750		2,800	2,500
		再生クラッシャーラン	RC-40	m3		3,000		3,400		2,700	4,500		2,800	2,500
		粒度調整砕石	M-25	m3										
		粒度調整砕石	M-30	m3		4,750		4,750		4,650	5,450		3,500	4,350
		粒度調整砕石	M-40	m3		4,750		4,750		4,650	5,450		3,500	4,350
		再生粒度調整砕石	RM-25	m3										
		再生粒度調整砕石	RM-30	m3				3,600		3,050	4,800		3,000	

材 料 単 価 【設計】 2024年04月

四国地方整備局 単位：円

種 別	骨材	品 目	規 格	単 位	高知県										備 考		
					高知西	高知東											
		コンクリート吹付用砕石	13mm以下	m <sup>3</sup>	4,200	3,950											
		盛土材料	ルーズ	m <sup>3</sup>	1,900	1,900											
		コンクリート用骨材	砂	m <sup>3</sup>													
		海砂 (ガット)	SCP用	m <sup>3</sup>	3,100	3,100											
		海砂 (ガット)	シルト分15%以下	m <sup>3</sup>	3,100	3,100											
		海砂 (ガット)	シルト分20%以下	m <sup>3</sup>	3,100	3,100											
		山砂 (ガット)	シルト分15%以下	m <sup>3</sup>													
		山砂 (ガット)	シルト分20%以下	m <sup>3</sup>													
		敷砂		m <sup>3</sup>	3,100	3,100											
		コンクリート用骨材	砕石 (20mm)	m <sup>3</sup>	4,100	3,850											
		コンクリート用骨材	砕石 (40mm)	m <sup>3</sup>	4,100	3,850											
		コンクリート用骨材 砂利	25mm (洗い)	m <sup>3</sup>	4,100	3,850											
		コンクリート用骨材 砂	洗い 荒目	m <sup>3</sup>	4,900	4,400											
		コンクリート用骨材 砂	洗い 細目	m <sup>3</sup>	4,900	4,400											
		コンクリート用骨材 砕石	15~5mm	m <sup>3</sup>	4,100	3,850											
		コンクリート用骨材 砕石	40~5mm	m <sup>3</sup>	4,100	3,850											
		クラッシャーラン	C-30	m <sup>3</sup>	3,450	3,000											
		クラッシャーラン	C-40	m <sup>3</sup>	3,450	3,000											
		再生クラッシャーラン	RC-30	m <sup>3</sup>	2,850	2,400											
		再生クラッシャーラン	RC-40	m <sup>3</sup>	2,250	2,400											
		粒度調整砕石	M-25	m <sup>3</sup>													
		粒度調整砕石	M-30	m <sup>3</sup>	3,600	3,150											
		粒度調整砕石	M-40	m <sup>3</sup>	3,600	3,150											
		再生粒度調整砕石	RM-25	m <sup>3</sup>													
		再生粒度調整砕石	RM-30	m <sup>3</sup>	2,800	2,400											



種 別	骨材	規 格	単 位	徳島県								香川県		備 考
				徳島東部	美馬	三好	阿南	日和佐	山城	西祖谷	東祖谷	東讃	中讃1	
	栗石	50-150mm	m3		4,450					5,150	6,100	7,300	6,300	
	割栗石	50-150mm	m3		4,450					5,150	6,100	7,300	6,300	
	割栗石	150-200mm	m3		4,550					5,250	6,200	7,400	6,400	
	砂	クッション用	m3	4,900	5,000		4,900	5,000					4,800	4,700

種 別	骨材	規 格	単 位	四国地方整備局 単位：円									備 考
				香川県			愛媛県						
				中讃2	中讃3	西讃	四国中央	西条	丹原	今治	松山	北条	
	栗石	50-150mm	m <sup>3</sup>				4,500		3,900				
	割栗石	50-150mm	m <sup>3</sup>				4,500		3,900				
	割栗石	150-200mm	m <sup>3</sup>				4,500		3,900				
	砂	クッション用	m <sup>3</sup>	4,600	4,600	4,600	4,900	4,400	4,300	5,200	4,300	5,000	3,900

材 料 単 価      【設計】      2024年04月

四国地方整備局      単位：円

種 別	骨材	品 目	規 格	単 位	愛媛県									備 考	
					伊予1	伊予2	久万高原1	久万高原2	大島	柳瀬	大洲 内子	西予	新宇和島		愛南
	栗石		50-150mm	m3			3,800	4,700	4,500	5,200		4,800		5,700	
	割栗石		50-150mm	m3			3,800	4,700	4,500	5,200		4,800		5,700	
	割栗石		150-200mm	m3			4,000	4,900	4,500	5,200		5,400		6,300	
	砂		クッション用	m3	4,600	5,400	4,200	5,100	4,900	5,600	5,400	6,200	5,600	5,600	

材料単価 【設計】 2024年04月

種別	骨材	品目	規格	単位	四国地方整備局 単位：円										備考	
					高知県								徳島県			
					宿毛 四万十	窪川	須崎 中土佐	越知	高知中央	嶺北1	嶺北2	室戸	地芳橋原	那賀2		
	栗石		50-150mm	m3		5,100		5,500		5,000	6,200		3,750	5,150		
	割栗石		50-150mm	m3		5,100		5,500		5,000	6,200		3,750	5,150		
	割栗石		150-200mm	m3		5,400		5,850		5,450	6,550		3,950	5,250		
	砂		クッション用	m3	4,900	5,300	4,800	5,700	4,800	5,700	7,700	5,700	6,300	5,600		

材 料 単 価 【設計】 2024年04月

四国地方整備局 単位：円

種 別	骨材	規 格	単 位	高知県										備 考	
				高知県											
				高知西	高知東										
	栗石	50-150mm	m <sup>3</sup>	4,450	4,200										
	割栗石	50-150mm	m <sup>3</sup>	4,450	4,200										
	割栗石	150-200mm	m <sup>3</sup>	5,850	6,550										
	砂	クッション用	m <sup>3</sup>	5,300	4,800										

材 料 単 価 【設計】 2024年04月

種 別	生モルタル	規 格	単 位	徳島県									香川県		備 考
				徳島東部		美馬	三好	阿南	日和佐	山城	西祖谷	東祖谷	東讃	中讃1	
					生モルタル	裏込グラウト用(深礎杭用)	m <sup>3</sup>	22,800	23,600	23,300	22,800	24,450	24,800	25,800	
	モルタル	1:2 高炉	m <sup>3</sup>		27,100							33,900			

材 料 単 価

【設計】

2024年04月

四国地方整備局 単位：円

種 別	品 目	規 格	単 位	香川県			愛媛県						備 考	
				中讃 2	中讃 3	西讃	四国中央	西条	丹原	今治	松山	北条		川内
				生モルタル	裏込グラウト用（深礎杭用）	m <sup>3</sup>	22,500	22,500	22,500	15,700	19,200	19,200		19,700
モルタル	1 : 2 高炉	m <sup>3</sup>				20,900		24,400						

材 料 単 価 【設計】 2024年04月

四国地方整備局 単位：円

種 別	生モルタル	品 目	規 格	単 位	愛媛県									備 考	
					伊予1	伊予2	久万高原1	久万高原2	大島	柳瀬	大洲内子	西予	新宇和島		愛南
	生モルタル		裏込グラウト用（深礎杭用）	m 3	19,600	20,000	23,500	25,200		17,700	22,500	23,300	22,800	22,900	
	モルタル		1：2 高炉	m 3			27,900	29,600		22,900		27,500		27,100	



種 別	品 目	規 格	単 位	四国地方整備局 単位：円										備 考	
				高知県											徳島県
				宿毛 四万十	窪川	須崎 中土佐	越知	高知中央	嶺北1	嶺北2	室戸	地芳樺原	那賀2		
	生モルタル	裏込グラウト用(深礎杭用)	m3											28,200	
	モルタル	1：2 高炉	m3		27,800					29,000	32,700		28,600	33,200	

## 材 料 単 価

## 【設計】

2024年04月

種 別	生モルタル	四国地方整備局 単位：円													
		品 目	規 格	単 位	高知県										備 考
					高知西	高知東									
	生モルタル	裏込グラウト用(深礎杭用)	m <sup>3</sup>												
	モルタル	1：2 高炉	m <sup>3</sup>	22,900	22,900										

材 料 単 価 【設計】 2024年04月

四国地方整備局 単位：円

種 別	アスファルト合材	規 格	単 位	徳島県								香川県		備 考
				徳島東部	美馬	三好	阿南	日和佐	山城	西祖谷	東祖谷	東讃	中讃1	
	アスファルト合材	再生AS安定処理（20）	t		13,500					14,300	14,600	15,100	13,600	
	アスファルト混合物	粗粒度アスコン（20）	t		14,900					15,700	16,000	16,500	15,000	
	アスファルト混合物	密粒度アスコン（20）	t		15,300					16,100	16,400	16,900	15,400	
	アスファルト混合物	密粒度アスコン（13）	t		15,300					16,100	16,400	16,900	15,400	
	アスファルト混合物	細粒度アスコン（13）	t		15,800					16,600	16,900	17,400	15,900	
	再生アスファルト混合物	再生粗粒度アスコン（20）	t		13,900					14,700	15,000	15,500	14,000	
	再生アスファルト混合物	再生密粒度アスコン（20）	t		14,300					15,100	15,400	15,900	14,400	
	再生アスファルト混合物	再生密粒度アスコン（13）	t		14,300					15,100	15,400	15,900	14,400	
	改質アスファルト混合物	密粒ギャップASポリマー改質I型（13）	t		17,100					17,900	18,200	18,700	17,200	
	アスファルト混合物（安定処理材）	AS安定処理材	t		14,500					15,300	15,600	16,100	14,600	
	アスファルト混合物（安定処理材）	瀝青安定処理材（40）	t	14,200	14,500	15,000	14,500	15,200	15,300	15,600	16,100	14,600	14,300	
	アスファルト混合物（安定処理材）	瀝青安定処理材（30）	t	14,200	14,500	15,000	14,500	15,200	15,300	15,600	16,100	14,600	14,300	
	再生アスファルト混合物（安定処理材）	再生瀝青安定処理材（40）	t	13,200	13,500	14,000	13,500	14,200	14,300	14,600	15,100	13,600	13,300	
	再生アスファルト混合物（安定処理材）	再生AS安定処理（30）	t	13,200	13,500	14,000	13,500	14,200	14,300	14,600	15,100	13,600	13,300	
	アスファルト混合物	ポーラスアスファルト混合物（13）	t		19,300					20,100		18,900		

材 料 単 価 【設計】 2024年04月

四国地方整備局 単位：円

種 別	アスファルト合材	規 格	単 位	香川県			愛媛県						備 考	
				中讃2	中讃3	西讃	四国中央	西条	丹原	今治	松山	北条		川内
	アスファルト合材	再生AS安定処理(20)	t				13,200		12,800					
	アスファルト混合物	粗粒度アスコン(20)	t				15,300		14,900					
	アスファルト混合物	密粒度アスコン(20)	t				15,700		15,300					
	アスファルト混合物	密粒度アスコン(13)	t				15,700		15,300					
	アスファルト混合物	細粒度アスコン(13)	t				16,200		15,800					
	再生アスファルト混合物	再生粗粒度アスコン(20)	t				13,800		13,400					
	再生アスファルト混合物	再生密粒度アスコン(20)	t				14,200		13,800					
	再生アスファルト混合物	再生密粒度アスコン(13)	t				14,200		13,800					
	改質アスファルト混合物	密粒ギャップASポリマー改質I型(13)	t				17,600		17,200					
	アスファルト混合物(安定処理材)	AS安定処理材	t				14,700		14,300					
	アスファルト混合物(安定処理材)	瀝青安定処理材(40)	t	14,300	14,300	14,600	14,700	14,300	14,300	14,600	14,700	14,800	14,700	
	アスファルト混合物(安定処理材)	瀝青安定処理材(30)	t	14,300	14,300	14,600	14,700	14,300	14,300	14,600	14,700	14,800	14,700	
	再生アスファルト混合物(安定処理材)	再生瀝青安定処理材(40)	t	13,300	13,300	13,600	13,200	12,800	12,800	13,100	13,200	13,300	13,200	
	再生アスファルト混合物(安定処理材)	再生AS安定処理(30)	t	13,300	13,300	13,600	13,200	12,800	12,800	13,100	13,200	13,300	13,200	
	アスファルト混合物	ポーラスアスファルト混合物(13)	t				19,700		19,300					

材 料 単 価 【設計】 2024年04月

四国地方整備局 単位：円

種 別	アスファルト合材	規 格	単 位	愛媛県										備 考
				伊予1	伊予2	久万高原1	久万高原2	大島	柳瀬	大洲内子	西予	新宇和島	愛南	
	アスファルト合材	再生AS安定処理(20)	t			13,500	14,000	14,600	13,700		13,700		14,700	
	アスファルト混合物	粗粒度アスコン(20)	t			15,600	16,100	16,700	15,800		15,800		16,800	
	アスファルト混合物	密粒度アスコン(20)	t			16,000	16,500	17,100	16,200		16,200		17,200	
	アスファルト混合物	密粒度アスコン(13)	t			16,000	16,500	17,100	16,200		16,200		17,200	
	アスファルト混合物	細粒度アスコン(13)	t			16,500	17,000	17,600	16,700		16,700		17,700	
	再生アスファルト混合物	再生粗粒度アスコン(20)	t			14,100	14,600	15,200	14,300		14,300		15,300	
	再生アスファルト混合物	再生密粒度アスコン(20)	t			14,500	15,000	15,600	14,700		14,700		15,700	
	再生アスファルト混合物	再生密粒度アスコン(13)	t			14,500	15,000	15,600	14,700		14,700		15,700	
	改質アスファルト混合物	密粒ギャップASポリマー改質I型(13)	t			17,900	18,400	19,000	18,100		18,100		19,100	
	アスファルト混合物(安定処理材)	AS安定処理材	t			15,000	15,500	16,100	15,200		15,200		16,200	
	アスファルト混合物(安定処理材)	瀝青安定処理材(40)	t	14,700	15,000	15,000	15,500	16,100	15,200	15,100	15,200	15,200	16,200	
	アスファルト混合物(安定処理材)	瀝青安定処理材(30)	t	14,700	15,000	15,000	15,500	16,100	15,200	15,100	15,200	15,200	16,200	
	再生アスファルト混合物(安定処理材)	再生瀝青安定処理材(40)	t	13,200	13,500	13,500	14,000	14,600	13,700	13,600	13,700	13,700	14,700	
	再生アスファルト混合物(安定処理材)	再生AS安定処理(30)	t	13,200	13,500	13,500	14,000	14,600	13,700	13,600	13,700	13,700	14,700	
	アスファルト混合物	ポーラスアスファルト混合物(13)	t								20,200			

材 料 単 価 【設計】 2024年04月

四国地方整備局 単位：円

種 別	アスファルト合材	品 目	規 格	単 位	高知県								徳島県	備 考		
					宿毛 四万十	窪川	須崎 中土佐	越知	高知中央	嶺北1	嶺北2	室戸	地芳樽原		那賀2	
	アスファルト合材		再生AS安定処理(20)	t		15,900			14,900		15,400	15,800		15,100	14,400	
	アスファルト混合物		粗粒度アスコン(20)	t		17,500			16,500		17,000	17,400		16,700	15,800	
	アスファルト混合物		密粒度アスコン(20)	t		17,900			16,900		17,400	17,800		17,100	16,200	
	アスファルト混合物		密粒度アスコン(13)	t		17,900			16,900		17,400	17,800		17,100	16,200	
	アスファルト混合物		細粒度アスコン(13)	t		18,400			17,400		17,900	18,300		17,600	16,700	
	再生アスファルト混合物		再生粗粒度アスコン(20)	t		16,300			15,300		15,800	16,200		15,500	14,800	
	再生アスファルト混合物		再生密粒度アスコン(20)	t		16,700			15,700		16,200	16,600		15,900	15,200	
	再生アスファルト混合物		再生密粒度アスコン(13)	t		16,700			15,700		16,200	16,600		15,900	15,200	
	改質アスファルト混合物		密粒ギャップASポリマー改質I型(13)	t		19,900			18,900		19,400	19,800		19,100	18,000	
	アスファルト混合物(安定処理材)		AS安定処理材	t		17,100			16,100		16,600	17,000		16,300	15,400	
	アスファルト混合物(安定処理材)		瀝青安定処理材(40)	t	16,300	17,100	16,100	16,100	15,600	16,600	17,000	16,600	16,300	15,400		
	アスファルト混合物(安定処理材)		瀝青安定処理材(30)	t	16,300	17,100	16,100	16,100	15,600	16,600	17,000	16,600	16,300	15,400		
	再生アスファルト混合物(安定処理材)		再生瀝青安定処理材(40)	t	15,100	15,900	14,900	14,900	14,400	15,400	15,800	15,400	15,100	14,400		
	再生アスファルト混合物(安定処理材)		再生AS安定処理(30)	t	15,100	15,900	14,900	14,900	14,400	15,400	15,800	15,400	15,100	14,400		
	アスファルト混合物		ポーラスアスファルト混合物(13)	t		22,600			21,600		22,100				20,200	

材 料 単 価 【設計】 2024年04月

四国地方整備局 単位：円

種 別	アスファルト合材	規 格	単 位	高知県										備 考		
				高知西	高知東											
	アスファルト合材	再生AS安定処理（20）	t	14,100	14,800											
	アスファルト混合物	粗粒度アスコン（20）	t	15,700	16,400											
	アスファルト混合物	密粒度アスコン（20）	t	16,100	16,800											
	アスファルト混合物	密粒度アスコン（13）	t	16,100	16,800											
	アスファルト混合物	細粒度アスコン（13）	t	16,600	17,300											
	再生アスファルト混合物	再生粗粒度アスコン（20）	t	14,500	15,200											
	再生アスファルト混合物	再生密粒度アスコン（20）	t	14,900	15,600											
	再生アスファルト混合物	再生密粒度アスコン（13）	t	14,900	15,600											
	改質アスファルト混合物	密粒ギャップASポリマー改質I型（13）	t	18,100	18,800											
	アスファルト混合物（安定処理材）	AS安定処理材	t	15,300	16,000											
	アスファルト混合物（安定処理材）	瀝青安定処理材（40）	t	15,300	16,000											
	アスファルト混合物（安定処理材）	瀝青安定処理材（30）	t	15,300	16,000											
	再生アスファルト混合物（安定処理材）	再生瀝青安定処理材（40）	t	14,100	14,800											
	再生アスファルト混合物（安定処理材）	再生AS安定処理（30）	t	14,100	14,800											
	アスファルト混合物	ポーラスアスファルト混合物（13）	t	20,800	21,500											

材 料 単 価 【設計】 2024年04月

種 別	積ブロック	規 格	単 位	徳島県								香川県		備 考
				徳島東部	美馬	三好	阿南	日和佐	山城	西祖谷	東祖谷	東讃	中讃1	
	間知ブロック	控350	m <sup>2</sup>	3,740	3,740	3,820	3,740	3,820	3,910	3,990	3,990	6,140	6,140	



材 料 単 価

【設計】

2024年04月

四国地方整備局 単位：円

種 別	積ブロック	品 目	規 格	単 位	香川県			愛媛県						備 考	
					中讃2	中讃3	西讃	四国中央	西条	丹原	今治	松山	北条		川内
		間知ブロック	控350	m <sup>2</sup>	6,140	6,140	6,140	5,970	5,970	5,970	5,970	5,970	5,970	5,970	

材 料 単 価 【設計】 2024年04月

種 別	積ブロック	品 目	規 格	単 位	愛媛県									備 考	
					伊予1	伊予2	久万高原1	久万高原2	大島	柳瀬	大洲 内子	西予	新宇和島		愛南
	間知ブロック		控350	m <sup>2</sup>	5,970	5,970	6,220	6,220	6,470	6,220	5,970	5,970	5,970	6,220	

材 料 単 価 【設計】 2024年04月

四国地方整備局 単位：円

種 別	積ブロック	品 目	規 格	単 位	高知県										徳島県	備 考
					宿毛 四万十	窪川	須崎 中土佐	越知	高知中央	嶺北1	嶺北2	室戸	地芳榑原	那賀2		
		間知ブロック	控350	m2	7,500	7,200	7,100	7,200	7,100	7,200	7,500	7,100	7,500	3,820		

種 別	積ブロック	品 目	規 格	単 位	高知県									備 考					
					高知西	高知東													
		間知ブロック	控350	m <sup>2</sup>	7,100	7,200													

## 2. 県別単価及び統一単価

種 別	鉄鋼・副資材費その他														備 考
	品 目	規 格	単 位	徳島県	香川県	愛媛県	高知県								
	ステンレス丸棒 SUS304	径201～250	kg	840	840	840	840								
	ステンレス丸棒 SUS304	径251～300	kg	850	850	850	850								
	ステンレス丸棒 SUS304	径301～350	kg	850	850	850	850								
	ステンレス丸棒 SUS304	径351～400	kg	850	850	850	850								
	ステンレス丸棒 SUS304	径401～450	kg	870	870	870	870								
	ステンレス丸棒 SUS304	径121～150	kg	780	780	780	780								
	ステンレス丸棒 SUS304	径150～200	kg	790	790	790	790								

材 料 単 価 【設計】 2024年04月

四国地方整備局 単位：円

種 別	鉄鋼二次製品													
	品 目	規 格	単 位	徳島県	香川県	愛媛県	高知県							備 考
	連結金具	φ16	個	810	810	810	810							
	連結金具	φ16 メッキ (HDZ T77 (旧HDZ55))	個	1,980	1,980	1,980	1,980							
	連結金具	φ19	個	1,090	1,090	1,090	1,090							
	連結金具	φ19 メッキ (HDZ T77 (旧HDZ55))	個	3,040	3,040	3,040	3,040							
	連結金具	φ22	個	1,810	1,810	1,810	1,810							
	連結金具	φ22 メッキ (HDZ T77 (旧HDZ55))	個	3,980	3,980	3,980	3,980							
	情報BOX用ハンドホール鉄蓋	φ600 T-25 (二重施錠装置付)	組	111,000	111,000	111,000	111,000							
	情報BOX用ハンドホール鉄蓋	φ600 T-8 (二重施錠装置付)	組	96,500	96,500	96,500	96,500							
	調整リング	φ600用 H=100	枚	8,500	8,500	8,500	8,500							
	調整リング	φ600用 H=150	枚	12,700	12,700	12,700	12,700							
	境界板	T2mm 5cm×10cm 黄銅板	枚	2,160	2,160	2,160	2,160							
	鋼製蓋 側溝用 一般用	T-2 300 受枠無し	枚	8,400	8,400	8,400	8,400							
	鋼製蓋 側溝用 一般用	T-2 400 受枠無し	枚	11,300	11,300	11,300	11,300							
	鋼製蓋 側溝用 一般用	T-2 500 受枠無し	枚	12,500	12,500	12,500	12,500							
	柵蓋 110° 開閉型	T-6 400×800	組	32,800	32,800	32,800	32,800							
	柵蓋 110° 開閉型	T-6 500×800	組	40,100	40,100	40,100	40,100							
	柵蓋 110° 開閉型	T-6 600×800	組	46,800	46,800	46,800	46,800							
	柵蓋 110° 開閉型	T-6 800×800	組	60,400	60,400	60,400	60,400							
	柵蓋 110° 開閉型	T-6 800×800 2枚/組	組	61,100	61,100	61,100	61,100							
	柵蓋 110° 開閉型	T-6 900×900 2枚/組	組	74,800	74,800	74,800	74,800							
	柵蓋 110° 開閉型	T-6 1000×1000 2枚/組	組	100,000	100,000	100,000	100,000							
	柵蓋 110° 開閉型	T-2 400×800	組	23,500	23,500	23,500	23,500							
	柵蓋 110° 開閉型	T-2 500×800	組	28,200	28,200	28,200	28,200							
	柵蓋 110° 開閉型	T-2 600×800	組	33,000	33,000	33,000	33,000							
	柵蓋 110° 開閉型	T-2 800×800	組	42,700	42,700	42,700	42,700							

材 料 単 価 【設計】 2024年04月

四国地方整備局 単位：円

種 別	鉄鋼二次製品	品 目	規 格	単 位					備 考
					徳島県	香川県	愛媛県	高知県	
		樹蓋 110° 開閉型	T-2 800×800 2枚/組	組	43,700	43,700	43,700	43,700	
		樹蓋 110° 開閉型	T-2 900×900	組	60,400	60,400	60,400	60,400	
		樹蓋 110° 開閉型	T-2 900×900 2枚/組	組	61,500	61,500	61,500	61,500	
		樹蓋 110° 開閉型	T-2 1000×1000 2枚/組	組	73,900	73,900	73,900	73,900	
		樹蓋 110° 開閉型	T-6 400×600 細目	組	22,300	22,300	22,300	22,300	
		樹蓋 110° 開閉型	T-6 400×800 細目	組	51,800	51,800	51,800	51,800	
		樹蓋 110° 開閉型	T-6 500×500 細目	組	21,500	21,500	21,500	21,500	
		樹蓋 110° 開閉型	T-6 500×600 細目	組	26,800	26,800	26,800	26,800	
		樹蓋 110° 開閉型	T-6 500×800 細目	組	62,200	62,200	62,200	62,200	
		樹蓋 110° 開閉型	T-6 600×600 細目	組	43,600	43,600	43,600	43,600	
		樹蓋 110° 開閉型	T-6 700×700 細目	組	56,400	56,400	56,400	56,400	
		樹蓋 110° 開閉型	T-6 800×800 細目 2枚/組	組	98,000	98,000	98,000	98,000	
		樹蓋 110° 開閉型	T-6 600×800 細目 2枚/組	組	75,600	75,600	75,600	75,600	
		鋼製蓋 側溝用 一般用 ボルト固定	T-6 300	組	22,700	22,700	22,700	22,700	
		鋼製蓋 側溝用 一般用 ボルト固定	T-6 400	組	29,200	29,200	29,200	29,200	
		鋼製蓋 側溝用 一般用 ボルト固定	T-6 500	組	34,900	34,900	34,900	34,900	
		鋼製蓋 側溝用 一般用 ボルト固定	T-6 600	組	43,000	43,000	43,000	43,000	
		鋼製蓋 横断溝用 一般用ボルト固定	T-6 300	組	22,700	22,700	22,700	22,700	
		鋼製蓋 横断溝用 一般用ボルト固定	T-6 400	組	29,200	29,200	29,200	29,200	
		鋼製蓋 横断溝用 一般用ボルト固定	T-6 500	組	34,900	34,900	34,900	34,900	
		鋼製蓋 横断溝用 一般用ボルト固定	T-6 600	組	43,000	43,000	43,000	43,000	
		鋼製蓋 側溝用 一般用 細目	T-2 300 本体のみ	枚	15,600	15,600	15,600	15,600	
		鋼製蓋 側溝用 一般用 細目	T-2 400 本体のみ	枚	18,100	18,100	18,100	18,100	
		鋼製蓋 側溝用 一般用 細目	T-2 500 本体のみ	枚	24,700	24,700	24,700	24,700	
		鋼製蓋 側溝用 一般用 細目	T-2.5 600	組	72,900	72,900	72,900	72,900	



種 別	鉄鋼二次製品													
	品 目	規 格	単 位	徳島県	香川県	愛媛県	高知県							備 考
	鋼製蓋 横断溝用 一般用 細目	T-25 600	組	72,900	72,900	72,900	72,900							
	自由勾配側溝鋼製蓋 一般溝用ボルト固定	T-20 B300	枚				27,500							
	自由勾配側溝鋼製蓋 一般溝用ボルト固定	T-20 B400	枚				34,500							
	自由勾配側溝鋼製蓋 一般溝用ボルト固定	T-20 B500	枚				43,100							
	自由勾配側溝鋼製蓋 一般溝用ボルト固定	T-20 B600	枚				64,800							
	自由勾配側溝鋼製蓋 一般溝用ボルト固定	T-6 B300	枚				22,700							
	自由勾配側溝鋼製蓋 一般溝用ボルト固定	T-6 B400	枚				29,600							
	自由勾配側溝鋼製蓋 一般溝用ボルト固定	T-6 B500	枚				34,600							
	自由勾配側溝鋼製蓋 一般溝用ボルト固定	T-6 B600	枚				40,000							
	自由勾配側溝鋼製蓋 一般溝用ボルト固定	T-6 B300 細目	枚				28,700							
	自由勾配側溝鋼製蓋 一般溝用ボルト固定	T-6 B400 細目	枚				36,200							
	自由勾配側溝鋼製蓋 一般溝用ボルト固定	T-6 B500 細目	枚				45,600							
	自由勾配側溝鋼製蓋 一般溝用ボルト固定	T-6 B600 細目	枚				58,100							
	自由勾配側溝鋼製蓋 横断溝用ボルト固定	T-25 B300	枚	20,000	20,600	20,600	20,300							
	自由勾配側溝鋼製蓋 横断溝用ボルト固定	T-25 B400	枚	27,600	28,400	28,400	28,000							
	自由勾配側溝鋼製蓋 横断溝用ボルト固定	T-25 B500	枚	34,200	35,200	35,200	34,700							
	自由勾配側溝鋼製蓋 横断溝用ボルト固定	T-25 B600	枚	43,100	44,300	44,300	43,700							
	鋼製蓋 側溝用 一般用 細目ボルト固定	T-6 300	組	33,000	33,000	33,000	33,000							
	鋼製蓋 側溝用 一般用 細目ボルト固定	T-6 400	組	37,900	37,900	37,900	37,900							
	鋼製蓋 側溝用 一般用 細目ボルト固定	T-6 500	組	44,200	44,200	44,200	44,200							
	鋼製蓋 側溝用 一般用 細目ボルト固定	T-6 600	組	70,000	70,000	70,000	70,000							
	鋼製蓋 横断溝用 一般用 細目ボルト固定	T-6 300	組	33,000	33,000	33,000	33,000							
	鋼製蓋 横断溝用 一般用 細目ボルト固定	T-6 400	組	37,900	37,900	37,900	37,900							
	鋼製蓋 横断溝用 一般用 細目ボルト固定	T-6 500	組	44,200	44,200	44,200	44,200							
	鋼製蓋 横断溝用 一般用 細目ボルト固定	T-6 600	組	70,000	70,000	70,000	70,000							

材 料 単 価 【設計】 2024年04月

種 別	鉄鋼二次製品	四国地方整備局 単位：円											
品 目	規 格	単 位	徳島県	香川県	愛媛県	高知県							備 考
柵蓋 110° 開閉型 片側2点ボルト固定	T-6 300×400	組	14,100	14,100	14,100	14,100							
柵蓋 110° 開閉型 片側2点ボルト固定	T-6 300×500	組	16,800	16,800	16,800	16,800							
柵蓋 110° 開閉型 片側2点ボルト固定	T-6 400×500	組	19,900	19,900	19,900	19,900							
柵蓋 110° 開閉型 片側2点ボルト固定	T-6 400×600	組	23,400	23,400	23,400	23,400							
柵蓋 110° 開閉型 片側2点ボルト固定	T-6 400×800	組	37,700	37,700	37,700	37,700							
柵蓋 110° 開閉型 片側2点ボルト固定	T-6 500×500	組	23,000	23,000	23,000	23,000							
柵蓋 110° 開閉型 片側2点ボルト固定	T-6 500×600	組	26,900	26,900	26,900	26,900							
柵蓋 110° 開閉型 片側2点ボルト固定	T-6 300×400 細目	組	14,600	14,600	14,600	14,600							
柵蓋 110° 開閉型 片側2点ボルト固定	T-6 300×500 細目	組	17,600	17,600	17,600	17,600							
柵蓋 110° 開閉型 片側2点ボルト固定	T-6 400×500 細目	組	21,700	21,700	21,700	21,700							
柵蓋 110° 開閉型 片側2点ボルト固定	T-6 400×600 細目	組	34,800	34,800	34,800	34,800							
柵蓋 110° 開閉型 片側2点ボルト固定	T-6 400×800 細目	組	56,000	56,000	56,000	56,000							
柵蓋 110° 開閉型 片側2点ボルト固定	T-6 500×500 細目	組	34,900	34,900	34,900	34,900							
柵蓋 110° 開閉型 片側2点ボルト固定	T-6 500×600 細目	組	40,600	40,600	40,600	40,600							
柵蓋 110° 開閉型 片側2点ボルト固定	T-6 600×600	組	30,300	30,300	30,300	30,300							
柵蓋 110° 開閉型 片側2点ボルト固定	T-6 500×700	組	31,500	31,500	31,500	31,500							
柵蓋 110° 開閉型 片側2点ボルト固定	T-6 700×700	組	42,200	42,200	42,200	42,200							
柵蓋 110° 開閉型 片側2点ボルト固定	T-6 600×600 細目	組	47,900	47,900	47,900	47,900							
柵蓋 110° 開閉型 片側2点ボルト固定	T-6 500×700 細目	組	45,000	45,000	45,000	45,000							
柵蓋 110° 開閉型 片側2点ボルト固定	T-6 700×700 細目	組	60,800	60,800	60,800	60,800							
柵蓋 110° 開閉型 片側2点ボルト固定	T-25 300×400	組	16,800	16,800	16,800	16,800							
柵蓋 110° 開閉型 片側2点ボルト固定	T-25 300×500	組	20,800	20,800	20,800	20,800							
柵蓋 110° 開閉型 片側2点ボルト固定	T-25 400×500	組	24,300	24,300	24,300	24,300							
柵蓋 110° 開閉型 片側2点ボルト固定	T-25 400×600	組	28,900	28,900	28,900	28,900							
柵蓋 110° 開閉型 片側2点ボルト固定	T-25 400×800	組	42,800	42,800	42,800	42,800							

材 料 単 価 【設計】 2024年04月

四国地方整備局 単位：円

種 別	鉄鋼二次製品	規 格	単 位	徳島県	香川県	愛媛県	高知県							備 考
	柵蓋 110° 開閉型 片側2点ボルト固定	T-25 500×500	組	27,600	27,600	27,600	27,600							
	柵蓋 110° 開閉型 片側2点ボルト固定	T-25 500×600	組	33,600	33,600	33,600	33,600							
	柵蓋 110° 開閉型 片側2点ボルト固定	T-25 500×700	組	35,200	35,200	35,200	35,200							
	柵蓋 110° 開閉型 片側2点ボルト固定	T-25 500×800	組	50,400	50,400	50,400	50,400							
	柵蓋 110° 開閉型 片側2点ボルト固定	T-25 600×600	組	38,600	38,600	38,600	38,600							
	柵蓋 110° 開閉型 片側2点ボルト固定	T-25 600×800	組	58,900	58,900	58,900	58,900							
	柵蓋 110° 開閉型 片側2点ボルト固定	T-25 600×800 2枚/組	組	62,800	62,800	62,800	62,800							
	柵蓋 110° 開閉型 片側2点ボルト固定	T-25 700×700	組	50,300	50,300	50,300	50,300							
	柵蓋 110° 開閉型 片側2点ボルト固定	T-25 800×800	組	72,400	72,400	72,400	72,400							
	柵蓋 110° 開閉型 片側2点ボルト固定	T-25 800×800 2枚/組	組	79,600	79,600	79,600	79,600							
	柵蓋 110° 開閉型 片側2点ボルト固定	T-25 900×900	組	87,300	87,300	87,300	87,300							
	柵蓋 110° 開閉型 片側2点ボルト固定	T-25 900×900 2枚/組	組	94,600	94,600	94,600	94,600							
	柵蓋 110° 開閉型 片側2点ボルト固定	T-25 1000×1000 2枚/組	組	120,000	120,000	120,000	120,000							
	柵蓋 110° 開閉型 片側2点ボルト固定	T-25 300×400 細目	組	17,000	17,000	17,000	17,000							
	柵蓋 110° 開閉型 片側2点ボルト固定	T-25 300×500 細目	組	24,700	24,700	24,700	24,700							
	柵蓋 110° 開閉型 片側2点ボルト固定	T-25 400×500 細目	組	30,100	30,100	30,100	30,100							
	柵蓋 110° 開閉型 片側2点ボルト固定	T-25 400×600 細目	組	44,500	44,500	44,500	44,500							
	柵蓋 110° 開閉型 片側2点ボルト固定	T-25 400×800 細目	組	58,500	58,500	58,500	58,500							
	柵蓋 110° 開閉型 片側2点ボルト固定	T-25 500×500 細目	組	46,000	46,000	46,000	46,000							
	柵蓋 110° 開閉型 片側2点ボルト固定	T-25 500×600 細目	組	52,000	52,000	52,000	52,000							
	柵蓋 110° 開閉型 片側2点ボルト固定	T-25 500×700 細目	組	58,100	58,100	58,100	58,100							
	柵蓋 110° 開閉型 片側2点ボルト固定	T-25 500×800 細目	組	69,200	69,200	69,200	69,200							
	柵蓋 110° 開閉型 片側2点ボルト固定	T-25 600×600 細目	組	60,900	60,900	60,900	60,900							
	柵蓋 110° 開閉型 片側2点ボルト固定	T-25 600×800 細目	組	81,300	81,300	81,300	81,300							
	柵蓋 110° 開閉型 片側2点ボルト固定	T-25 600×800 細目 2枚/組	組	86,700	86,700	86,700	86,700							

材 料 単 価 【設計】 2024年04月

四国地方整備局 単位：円

種 別	鉄鋼二次製品																					
	品 目	規 格	単 位	徳島県	香川県	愛媛県	高知県														備 考	
	柵蓋 110° 開閉型 片側2点ボルト固定	T-25 700×700 細目	組	79,100	79,100	79,100	79,100															
	柵蓋 110° 開閉型 片側2点ボルト固定	T-25 800×800 細目	組	105,000	105,000	105,000	105,000															
	柵蓋 110° 開閉型 片側2点ボルト固定	T-25 800×800 細目 2枚/組	組	110,000	110,000	110,000	110,000															
	柵蓋 110° 開閉型 片側2点ボルト固定	T-25 900×900 細目 2枚/組	組	145,000	145,000	145,000	145,000															
	柵蓋 110° 開閉型 片側2点ボルト固定	T-25 1000×1000 細目 2枚/組	組	185,000	185,000	185,000	185,000															

材 料 単 価 【設計】 2024年04月

四国地方整備局 単位：円

種 別	コ ン ク リ ー ト 製 品													
	品 目	規 格	単 位	徳 島 県	香 川 県	愛 媛 県	高 知 県							備 考
	自由勾配側溝 一般用 ボルト固定	300*300	個				17,600							
	自由勾配側溝 一般用 ボルト固定	300*400	個				20,600							
	自由勾配側溝 一般用 ボルト固定	300*500	個				22,900							
	自由勾配側溝 一般用 ボルト固定	300*600	個				27,300							
	自由勾配側溝 一般用 ボルト固定	300*700	個				29,900							
	自由勾配側溝 一般用 ボルト固定	300*800	個				35,500							
	自由勾配側溝 一般用 ボルト固定	300*900	個				39,100							
	自由勾配側溝 一般用 ボルト固定	300*1000	個				45,900							
	自由勾配側溝 一般用 ボルト固定	300*1100	個				49,300							
	自由勾配側溝 一般用 ボルト固定	400*400	個				23,000							
	自由勾配側溝 一般用 ボルト固定	400*500	個				26,200							
	自由勾配側溝 一般用 ボルト固定	400*600	個				28,600							
	自由勾配側溝 一般用 ボルト固定	400*700	個				33,700							
	自由勾配側溝 一般用 ボルト固定	400*800	個				36,400							
	自由勾配側溝 一般用 ボルト固定	400*900	個				42,700							
	自由勾配側溝 一般用 ボルト固定	400*1000	個				46,600							
	自由勾配側溝 一般用 ボルト固定	400*1100	個				54,100							
	自由勾配側溝 一般用 ボルト固定	400*1200	個				57,800							
	自由勾配側溝 一般用 ボルト固定	500*400	個				28,300							
	自由勾配側溝 一般用 ボルト固定	500*500	個				30,900							
	自由勾配側溝 一般用 ボルト固定	500*600	個				33,700							
	自由勾配側溝 一般用 ボルト固定	500*700	個				36,400							
	自由勾配側溝 一般用 ボルト固定	500*800	個				39,100							
	自由勾配側溝 一般用 ボルト固定	500*900	個				47,200							
	自由勾配側溝 一般用 ボルト固定	500*1000	個				50,600							

材 料 単 価 【設計】 2024年04月

四国地方整備局 単位：円

種 別	コ ン ク リ ー ト 製 品																	
	品 目	規 格	単 位	徳島県	香川県	愛媛県	高知県											備 考
	自由勾配側溝 一般用 ボルト固定	500*1100	個				54,800											
	自由勾配側溝 一般用 ボルト固定	500*1200	個				63,000											
	自由勾配側溝 一般用 ボルト固定	500*1300	個				66,900											
	自由勾配側溝 一般用 ボルト固定	500*1400	個				70,500											
	自由勾配側溝 一般用 ボルト固定	600*400	個				32,400											
	自由勾配側溝 一般用 ボルト固定	600*500	個				35,300											
	自由勾配側溝 一般用 ボルト固定	600*600	個				38,200											
	自由勾配側溝 一般用 ボルト固定	600*700	個				41,000											
	自由勾配側溝 一般用 ボルト固定	600*800	個				43,900											
	自由勾配側溝 一般用 ボルト固定	600*900	個				47,000											
	自由勾配側溝 一般用 ボルト固定	600*1000	個				55,700											
	自由勾配側溝 一般用 ボルト固定	600*1100	個				59,200											
	自由勾配側溝 一般用 ボルト固定	600*1200	個				62,800											
	自由勾配側溝 一般用 ボルト固定	600*1300	個				72,400											
	自由勾配側溝 一般用 ボルト固定	600*1400	個				76,600											
	自由勾配側溝 一般用 ボルト固定	600*1500	個				80,600											
	自由勾配側溝 横断溝用 ボルト固定	300*1100	個	86,500	94,700	94,700	96,300											
	自由勾配側溝 横断溝用 ボルト固定	400*1100	個	93,900	102,000	102,000	104,000											
	自由勾配側溝 横断溝用 ボルト固定	400*1200	個	100,000	110,000	110,000	111,000											
	自由勾配側溝 横断溝用 ボルト固定	500*1100	個	98,400	107,000	107,000	109,000											
	自由勾配側溝 横断溝用 ボルト固定	500*1200	個	112,000	123,000	123,000	124,000											
	自由勾配側溝 横断溝用 ボルト固定	500*1300	個	119,000	130,000	130,000	132,000											
	自由勾配側溝 横断溝用 ボルト固定	500*1400	個	125,000	137,000	137,000	139,000											
	自由勾配側溝 横断溝用 ボルト固定	600*1100	個	108,000	118,000	118,000	119,000											
	自由勾配側溝 横断溝用 ボルト固定	600*1200	個	113,000	124,000	124,000	126,000											

材 料 単 価 【設計】 2024年04月

四国地方整備局 単位：円

種 別	コンクリート製品														
	品 目	規 格	単 位	徳島県	香川県	愛媛県	高知県								備 考
	自由勾配側溝 横断溝用 ボルト固定	600*1300	個	128,000	140,000	140,000	143,000								
	自由勾配側溝 横断溝用 ボルト固定	600*1400	個	136,000	149,000	149,000	150,000								
	自由勾配側溝 横断溝用 ボルト固定	600*1500	個	142,000	156,000	156,000	158,000								
	自由勾配側溝コンクリート蓋	歩道用 B300	枚	1,440	1,540	1,540	1,550								
	自由勾配側溝コンクリート蓋	歩道用 B400	枚	1,870	1,990	1,990	2,050								
	自由勾配側溝コンクリート蓋	歩道用 B500	枚	2,550	2,720	2,720	2,780								
	自由勾配側溝コンクリート蓋	歩道用 B600	枚	3,310	3,530	3,530	3,600								
	プレキャストU型側溝	標準品 U4-B300-H400	本	50,400			50,400								
	プレキャストU型側溝	標準品 U4-B400-H500	本	62,000	62,000	62,000	62,000								
	プレキャストU型側溝	標準品 U2-B300-H600	本	67,400	67,400	67,400	67,400								
	プレキャストU型側溝	標準品 U2-B400-H500	本	62,900	62,900	62,900	62,900								
	プレキャストU型側溝	標準品 U2-B400-H600	本	52,800	52,800	52,800	52,800								
	プレキャストU型側溝	標準品 U1-B400-H400 L=4m	本	59,000	59,000	59,000	59,000								
	プレキャストU型側溝	標準品 U1-B400-H500 L=3m	本	49,900	49,900	49,900	49,900								
	ボックスカルバート (T-25)	600×600×2,000	個	109,000		111,000	116,000								
	ボックスカルバート (T-25)	700×700×2,000	個	123,000		125,000	131,000								
	ボックスカルバート (T-25)	800×800×2,000	個	139,000		141,000	148,000								
	ボックスカルバート (T-25)	900×600×2,000	個	128,000		130,000	135,000								
	ボックスカルバート (T-25)	900×900×2,000	個	148,000		150,000	157,000								
	ボックスカルバート (T-25)	1,000×800×2,000	個	155,000		157,000	164,000								
	ボックスカルバート (T-25)	1,000×1,000×2,000	個	167,000		169,000	177,000								
	ボックスカルバート (T-25)	1,000×1,500×2,000	個	183,000		186,000	194,000								
	ボックスカルバート (T-25)	1,100×1,100×2,000	個	174,000		177,000	185,000								
	ボックスカルバート (T-25)	1,200×800×2,000	個	162,000		165,000	172,000								
	ボックスカルバート (T-25)	1,200×1,000×2,000	個	174,000		177,000	185,000								

材 料 単 価 【設計】 2024年04月

四国地方整備局 単位：円

種 別	コンクリート製品	規 格	単 位	徳島県	香川県	愛媛県	高知県								備 考
	ボックスカルパート (T-25)	1, 200×1, 200×2, 000	個	188,000		191,000	200,000								
	ボックスカルパート (T-25)	1, 200×1, 500×2, 000	個	206,000		209,000	218,000								
	ボックスカルパート (T-25)	1, 300×1, 300×2, 000	個	205,000		208,000	218,000								
	ボックスカルパート (T-25)	1, 400×1, 400×2, 000	個	228,000		232,000	242,000								
	ボックスカルパート (T-25)	1, 500×1, 000×2, 000	個	220,000		223,000	233,000								
	ボックスカルパート (T-25)	1, 500×1, 200×2, 000	個	233,000		236,000	247,000								
	ボックスカルパート (T-25)	1, 800×1, 500×2, 000	個	302,000		307,000	321,000								
	ボックスカルパート (T-25)	1, 800×1, 800×2, 000	個	326,000		331,000	347,000								
	ボックスカルパート (T-25)	2, 000×1, 500×2, 000	個	341,000		346,000	362,000								
	ボックスカルパート (T-25)	2, 000×1, 800×2, 000	個	364,000		369,000	386,000								
	ボックスカルパート (T-25)	2, 000×2, 000×2, 000	個	402,000		408,000	427,000								
	路側排水管	φ400 ガッター幅500	個	33,300	32,100	32,100	34,200								
	路側排水管	φ400 L=2000 排水性舗装用	個	36,700	35,300	35,300	34,200								
	路側排水柵	φ400 ガッター幅500用	個	55,500	53,400	53,400	56,900								
	長尺縁石	B種	個	6,000	7,420	6,060	6,400								
	長尺縁石	C種	個	7,500	8,400	6,970	7,830								
	縁石	マウンダブルA	個	4,320	3,900	3,900	4,320								
	ハンドホール	1200*600*900 T-8	個	123,000	104,000	104,000	123,000								
	ハンドホール	1200*600*900 T-25	個	123,000	104,000	104,000	123,000								
	プレキャスト横断溝	標準品 U4-B400-H500 L=4m	本	62,000	62,000	62,000	62,000								
	歩車道境界ブロック	両面 150/190×200×600 (A)	個	1,090	1,110	1,110	1,260								
	歩車道境界ブロック	両面 180/230×250×600 (B)	個	1,520	1,540	1,540	1,750								
	歩車道境界ブロック	両面 180/240×300×600 (C)	個	1,790	1,830	1,830	2,070								
	ボックスカルパート	T-25 1500×1500×2000	個	254,000		258,000	270,000								



材 料 単 価      **【設計】**      2024年04月

四国地方整備局      単位：円

種 別	仮設材	規 格	単 位	徳島県	香川県	愛媛県	高知県							備 考
	松丸太（生材）	末口 9 c m×1. 5 m	本	690	690	690	690							
	衝撃吸収防護柵	セーフティウォール	個	50,400	50,400	50,400	50,400							

材 料 単 価 【設計】 2024年04月

種 別	塗 料	規 格	単 位	徳島県	香川県	愛媛県	高知県	四国地方整備局	単位：円	備 考
	柔軟型ポリウレタン系塗料	コンクリート表面被覆上塗材	k g	3,730	3,730	3,730	3,730			

材 料 単 価 【設計】 2024年04月

四国地方整備局 単位：円

種 別	河川・砂防・ダム用材																
	品 目	規 格	単 位	徳島県	香川県	愛媛県	高知県										備 考
	集水井工用部材（亜鉛メッキ製品φ3500）	Uボルト（M16×665）	個	1,460	1,460	1,460	1,460										
	集水井工用部材（亜鉛メッキ製品φ3500）	タラップ A型 H=1500	基	50,000	50,000	50,000	50,000										
	集水井工用部材（亜鉛メッキ製品φ3500）	タラップ B型 H=1000	基	33,300	33,300	33,300	33,300										
	集水井工用部材（亜鉛メッキ製品φ3500）	タラップ C型 H=2700	基	90,100	90,100	90,100	90,100										
	集水井工用部材（亜鉛メッキ製品φ3500）	タラップ D型 H=1500（踊場付）	基	89,700	89,700	89,700	89,700										
	集水井工用部材（亜鉛メッキ製品φ3500）	パーティカルスティフナー（継手板、ボルト含む）	m	22,700	22,700	22,700	22,700										
	集水井工用部材（亜鉛メッキ製品φ3500）	ライナープレート孔明加工費 φ50	孔	890	890	890	890										
	集水井工用部材（亜鉛メッキ製品φ3500）	外付梯子	基	24,300	24,300	24,300	24,300										
	集水井工用部材（亜鉛メッキ製品φ3500）	天蓋 エキスパンドメタル	組	503,000	503,000	503,000	503,000										
	袋型根固め用袋材	2 t 型 吊り金具有り 紫外線対策型及び準抛品	袋	12,000	12,000	12,000	12,000										
	袋型根固め用袋材	4 t 型 吊り金具有り 紫外線対策型及び準抛品	袋	19,400	19,400	19,400	19,400										

材 料 単 価

【設計】

2024年04月

四国地方整備局 単位：円

種 別	港湾・海岸用材													
	品 目	規 格	単 位	徳島県	香川県	愛媛県	高知県							備 考
	防砂シート	ポリエステル製不織布	m <sup>2</sup>	2,020	2,020	2,020	2,020							

材 料 単 価 【設計】 2024年04月

四国地方整備局 単位：円

種 別	道路・舗装用材	規 格	単 位	徳島県	香川県	愛媛県	高知県							備 考
	ワイヤロープ	3×7 ZA/Oφ12	m	470	470	470	470							
	ワイヤロープ	3×7 ZA/Oφ14	m	580	580	580	580							
	コンクリート用 アンカー	M10 70mmキャップ付き	組	103	103	103	103							
	硬質骨材	排水性トップコート用 黒	kg	150	150	150	150							
	硬質骨材	排水性トップコート用 カラー	kg	260	260	260	260							
	路線標示マーカー	片面 100×100×20以下	個	1,360	1,360	1,360	1,360							
	路線標示マーカー	両面 100×120～134×20以下	個	1,440	1,440	1,440	1,440							
	ガードパイプ構造物用	H1.1m スパン3m 新 メッキ	m	7,500	7,500	7,500	7,500							
	ガードパイプ構造物用	H0.8m スパン3m 新 メッキ	m	5,860	5,860	5,860	5,860							
	岩用セメントアンカー	B D22 (M20)×1000 亜鉛メッキ	本	6,510	6,510	6,510	6,510							
	岩用セメントアンカー	A D22 (M20)×1500 亜鉛メッキ	本	9,500	9,500	9,500	9,500							
	岩用セメントアンカー	B D22 (M20)×1500 亜鉛メッキ	本	9,320	9,320	9,320	9,320							
	土被りアンカーA	D22 (M20)×1500 スウィング	組	28,000	28,000	28,000	28,000							
	土被りアンカーB	D22 (M20)×1500 スウィング	組	27,800	27,800	27,800	27,800							
	巻き付きグリップ	パイプアンカー用φ12-975 亜鉛メッキ	本	2,530	2,530	2,530	2,530							
	巻き付きグリップ	セメントアンカー用φ12-800 (ZA-300)	本	2,300	2,300	2,300	2,300							
	巻き付きグリップ	パイプアンカー用φ12-975 (ZA-300)	本	2,640	2,640	2,640	2,640							
	巻き付きグリップ	φ14-1100 (ZA-300)	本	2,490	2,490	2,490	2,490							
	Vクリップ	3.2t×92 亜鉛メッキ	個	950	950	950	950							
	クロスクリップ	3.2t×60×60 亜鉛メッキ	個	950	950	950	950							
	鋼製蓋 側溝用 一般用 ボルト固定	T-6 700	組	66,400	66,400	66,400	66,400							
	鋼製蓋 側溝用 一般用 ボルト固定	T-6 800	組	79,500	79,500	79,500	79,500							
	鋼製蓋 側溝用 一般用 ボルト固定	T-6 900	組	84,700	84,700	84,700	84,700							
	鋼製蓋 側溝用 一般用 ボルト固定	T-6 1000	組	90,700	90,700	90,700	90,700							
	鋼製蓋 側溝用 一般用 ボルト固定	T-25 500	組	54,900	54,900	54,900	54,900							

材 料 単 価 【設計】 2024年04月

四国地方整備局 単位：円

種 別	道路・舗装用材	品 目	規 格	単 位									備 考	
					徳島県	香川県	愛媛県	高知県						
		鋼製蓋 側溝用 一般用 ボルト固定	T-25 600	組	82,200	82,200	82,200	82,200						
		鋼製蓋 側溝用 一般用 ボルト固定	T-25 700	組	85,000	85,000	85,000	85,000						
		鋼製蓋 側溝用 一般用 ボルト固定	T-25 800	組	90,000	90,000	90,000	90,000						
		鋼製蓋 側溝用 一般用 ボルト固定	T-25 900	組	104,000	104,000	104,000	104,000						
		鋼製蓋 側溝用 一般用 ボルト固定	T-25 1000	組	110,000	110,000	110,000	110,000						
		鋼製蓋 横断溝用 一般用ボルト固定	T-6 700	組	72,700	72,700	72,700	72,700						
		鋼製蓋 横断溝用 一般用ボルト固定	T-6 800	組	79,500	79,500	79,500	79,500						
		鋼製蓋 横断溝用 一般用ボルト固定	T-6 900	組	84,700	84,700	84,700	84,700						
		鋼製蓋 横断溝用 一般用ボルト固定	T-6 1000	組	99,200	99,200	99,200	99,200						
		鋼製蓋 横断溝用 一般用ボルト固定	T-25 500	組	54,900	54,900	54,900	54,900						
		鋼製蓋 横断溝用 一般用ボルト固定	T-25 600	組	65,200	65,200	65,200	65,200						
		鋼製蓋 横断溝用 一般用ボルト固定	T-25 700	組	85,000	85,000	85,000	85,000						
		鋼製蓋 横断溝用 一般用ボルト固定	T-25 800	組	90,000	90,000	90,000	90,000						
		鋼製蓋 横断溝用 一般用ボルト固定	T-25 900	組	104,000	104,000	104,000	104,000						
		鋼製蓋 横断溝用 一般用ボルト固定	T-25 1000	組	110,000	110,000	110,000	110,000						
		鋼製蓋 側溝用 一般用 細目ボルト固定	T-6 700	組	101,000	101,000	101,000	101,000						
		鋼製蓋 側溝用 一般用 細目ボルト固定	T-6 800	組	109,000	109,000	109,000	109,000						
		鋼製蓋 側溝用 一般用 細目ボルト固定	T-6 900	組	118,000	118,000	118,000	118,000						
		鋼製蓋 側溝用 一般用 細目ボルト固定	T-6 1000	組	139,000	139,000	139,000	139,000						
		鋼製蓋 側溝用 一般用 細目ボルト固定	T-25 600	組	73,200	73,200	73,200	73,200						
		鋼製蓋 側溝用 一般用 細目ボルト固定	T-25 700	組	117,000	117,000	117,000	117,000						
		鋼製蓋 側溝用 一般用 細目ボルト固定	T-25 800	組	125,000	125,000	125,000	125,000						
		鋼製蓋 側溝用 一般用 細目ボルト固定	T-25 900	組	146,000	146,000	146,000	146,000						
		鋼製蓋 側溝用 一般用 細目ボルト固定	T-25 1000	組	155,000	155,000	155,000	155,000						
		鋼製蓋 横断溝用 一般用 細目ボルト固定	T-6 700	組	101,000	101,000	101,000	101,000						

材 料 単 価 【設計】 2024年04月

四国地方整備局 単位：円

種 別	道路・舗装用材	規 格	単 位	徳島県	香川県	愛媛県	高知県							備 考
	鋼製蓋 横断溝用 一般用 細目ボルト固定	T-6 800	組	109,000	109,000	109,000	109,000							
	鋼製蓋 横断溝用 一般用 細目ボルト固定	T-6 900	組	118,000	118,000	118,000	118,000							
	鋼製蓋 横断溝用 一般用 細目ボルト固定	T-6 1000	組	139,000	139,000	139,000	139,000							
	鋼製蓋 横断溝用 一般用 細目ボルト固定	T-25 600	組	73,200	73,200	73,200	73,200							
	鋼製蓋 横断溝用 一般用 細目ボルト固定	T-25 700	組	117,000	117,000	117,000	117,000							
	鋼製蓋 横断溝用 一般用 細目ボルト固定	T-25 800	組	125,000	125,000	125,000	125,000							
	鋼製蓋 横断溝用 一般用 細目ボルト固定	T-25 900	組	146,000	146,000	146,000	146,000							
	鋼製蓋 横断溝用 一般用 細目ボルト固定	T-25 1000	組	155,000	155,000	155,000	155,000							
	シンナー	床版補修用	k g	600	600	600	600							
	接着剤	101	k g	2,480	2,480	2,480	2,480							
	瀝青ゴム系接着剤		L	960	710	710	960							
	溶接ワイヤー	JIS Z 3351	k g	525	525	525	525							
	フラックス	JIS Z 3352	k g	540	540	540	540							
	充填材		k g	700	700	700	700							
	裏当材	サブマージ用	枚	1,340	1,340	1,340	1,340							

材 料 単 価 【設計】 2024年04月

四国地方整備局 単位：円

種 別	橋梁・トンネル用材														備 考
	品 目	規 格	単 位	徳島県	香川県	愛媛県	高知県								
	スタッドジベル	φ 2 2 m m L 1 7 0	本	550	550	550	550								
	スタッドジベル	φ 1 9 m m L 1 7 0	本	410	410	410	410								
	アンカーバー NSD400	D 2 5 × 3 0 0	本	1,670	1,670	1,670	1,670								
	アンカーバー NSD400	D 2 5 × 3 5 0	本	1,740	1,740	1,740	1,740								
	非排水型伸縮装置材料	弾性シール材 (ポリブタジエン系)	L	1,300	1,300	1,300	1,300								
	非排水型伸縮装置材料	接着剤	k g	3,150	3,150	3,150	3,150								
	コンクリート断面補修材	ポリマーセメントモルタル	m 3	528,000	528,000	528,000	528,000								
	トンネル導水材 (線導水)	接着剤	k g	3,230	3,230	3,230	3,230								
	トンネル導水材 (線導水)	B 4 型 7 0 型	m	3,060	3,060	3,060	3,060								
	トンネル導水材 (線導水)	B 4 型 1 0 0 型	m	3,990	3,990	3,990	3,990								
	トンネル導水材 (線導水)	B 4 型 1 2 0 型	m	4,590	4,590	4,590	4,590								
	トンネル導水材 (線導水)	B 4 型 1 5 0 型	m	5,100	5,100	5,100	5,100								
	トンネル導水材 (線導水)	B 4 型 2 1 0 型	m	10,400	10,400	10,400	10,400								
	トンネル導水材 (線導水)	B 4 型 2 5 0 型	m	12,200	12,200	12,200	12,200								
	橋梁用集水柵	標準・変形L型タイプ	k g	1,320	1,320	1,320	1,320								
	炭素繊維シート補強材	1方向 目付300g/m2 高弾性	m 2	13,500	13,500	13,500	13,500								
	炭素繊維シート補強材	ポキシ樹脂系塗料 中塗り材	k g	1,610	1,610	1,610	1,610								
	高発泡ウレタン	トンネル補修用12倍	k g	1,260	1,260	1,260	1,260								
	高発泡ウレタン	トンネル補修用20倍	k g	1,260	1,260	1,260	1,260								
	高発泡ウレタン	トンネル補修用30倍	k g	1,260	1,260	1,260	1,260								
	アラミド繊維シート	高強度 目付235g/m2	m 2	4,720	4,720	4,720	4,720								
	アラミド繊維シート	高強度 目付350g/m2	m 2	7,050	7,050	7,050	7,050								
	アラミド繊維シート	高強度 目付525g/m2	m 2	8,250	8,250	8,250	8,250								
	カッタービット	RM8-25	個	9,540	9,540	9,540	9,540								



種 別	造園・緑化用材														
	品 目	規 格	単 位	徳島県	香川県	愛媛県	高知県								備 考
	肥料	高度化成 10-10-10	k g	187	187	187	187								
	アンカーピン	径9 L=200mm	本	49	49	49	49								
	アンカーピン	径16 L=400mm	本	199	199	199	199								
	補助アンカーピン	径9 L=200mm	本	49	49	49	49								

材 料 単 価 【設計】 2024年04月

四国地方整備局 単位：円

種 別	その他土木資材																			備 考
	品 目	規 格	単 位	徳島県	香川県	愛媛県	高知県													
	調整モルタル（情報BOX用ハンドホール専用）	無収縮・超早強・高流動性	k g	182	182	182	182													
	ネットフェンス用門扉	厚亜鉛メッキ鉄線 片開 H1100 W1000	基	36,600	36,600	36,600	36,600													
	樹脂	樹脂モルタル用	k g	3,280	3,280	3,280	3,280													
	接着材	PC桁用 エポキシ樹脂系	k g	3,200	3,200	3,200	3,200													
	接着材	樹脂モルタル用	k g	3,280	3,280	3,280	3,280													
	シール材	エポキシ	k g	2,480	2,480	2,480	2,480													
	注入材	エポキシ	k g	3,200	3,200	3,200	3,200													
	含水爆薬（ゲル状）	スラリー200g（超大口）	k g	1,600	1,400	1,440	1,620													
	含水爆薬（ゲル状）	スラリー200g（中口）	k g	2,320	1,960	2,010	2,360													
	含水爆薬（ゲル状）	スラリー 200g（大口）	k g	1,920	1,580	1,620	1,940													
	含水爆薬（ゲル状）	スラリー 200g（小口）	k g	2,610	2,090	2,180	2,640													
	電気雷管	6号瞬発 1段 脚線3.0m（超大口）	個	351	354	354	351													
	電気雷管	6号瞬発 脚線3.0m（大口）	個	394	398	398	394													
	電気雷管	6号瞬発 1段 脚線3.0m（中口）	個	562	511	511	562													
	電気雷管	DSD・MSD2～5段 脚線3.0m（超大口）	個	367	370	370	367													
	電気雷管	DSD・MSD2～5段 脚線3.0m（大口）	個	411	414	414	411													
	電気雷管	DSD・MSD2～5段 脚線4.5m（超大口）	個	387	390	390	387													
	電気雷管	DSD・MSD6～10段 脚線3.0m（超大口）	個	370	373	373	370													
	電気雷管	DSD・MSD6～10段 脚線3.0m（大口）	個	415	418	418	415													
	電気雷管	DSD・MSD6～10段 脚線4.5m（超大口）	個	391	394	394	391													
	電気雷管	DSD・MSD6～10段 脚線4.5m（大口）	個	437	440	440	437													
	橋歴板	鋼橋用	枚	44,600	44,600	44,600	44,600													
	橋歴板	PC橋用	枚	44,600	44,600	44,600	44,600													

材 料 単 価 【設計】 2024年04月

四国地方整備局 単位：円

種 別	配線材料																
	品 目	規 格	単 位	徳島県	香川県	愛媛県	高知県										備 考
	光情報コンセント	4芯コネクタ付 分岐用 SM光ケーブル10m含	個	70,100	70,100	70,100	70,100										
	光情報コンセント用ループコネクタ	接続箱内収容型	個	67,500	67,500	67,500	67,500										
	光情報コンセント用接続箱	柱取付型 マルチコネクタ含まず	個	112,000	112,000	112,000	112,000										
	光情報コンセント用接続箱	壁取付型 マルチコネクタ含まず	個	120,000	120,000	120,000	120,000										
	PVC・スパイラルスリーブ	10mm	m	84	84	84	84										
	PVC・スパイラルスリーブ	15mm	m	122	122	122	122										
	PVC・スパイラルスリーブ	20mm	m	213	213	213	213										
	PVC・スパイラルスリーブ	30mm	m	402	402	402	402										
	Uシンプル	WX2-11	個	404	404	404	404										
	メッセンジャースペーサー	L=600	本	4,030	4,030	4,030	4,030										
	ラッシングロッド	1号	本	126	126	126	126										
	ラッシングロッド	2号	本	133	133	133	133										
	曲ストラップ	TSTP	個	292	292	292	292										
	耐張ストラップ	SSTP	個	292	292	292	292										
	高周波同軸ケーブル用同軸接栓	WF-H7D-NP	個	9,590	9,590	9,590	9,590										
	高周波同軸ケーブル用同軸接栓	WF-H7D-NJ	個	9,590	9,590	9,590	9,590										
	高周波同軸ケーブル用同軸接栓	WF-H4D-NP	個	9,100	9,100	9,100	9,100										
	高周波同軸ケーブル用同軸接栓	WF-H4D-NJ	個	9,100	9,100	9,100	9,100										
	PE絶縁高周波同軸ケーブル接栓	NP-5	個	970	970	970	970										
	PE絶縁高周波同軸ケーブル接栓	NJ-5	個	1,000	1,000	1,000	1,000										
	PE絶縁高周波同軸ケーブル接栓	NP-8	個	1,110	1,110	1,110	1,110										
	PE絶縁高周波同軸ケーブル接栓	NJ-8	個	1,380	1,380	1,380	1,380										
	PE絶縁高周波同軸ケーブル接栓	NP-10	個	1,550	1,550	1,550	1,550										
	PE絶縁高周波同軸ケーブル接栓	NJ-10	個	1,570	1,570	1,570	1,570										
	LANケーブル ツイストペアケーブル	カテゴリ5 4P（屋外用）	m	195	195	195	195										

材 料 単 価 【設計】 2024年04月

種 別	配線材料														四国地方整備局	単位：円
	品 目	規 格	単 位	徳島県	香川県	愛媛県	高知県									備 考
	L ANケーブル ツイストペアケーブル	カテゴリー5 e 4 P (屋外用)	m	195	195	195	195									
	光ケーブル (4芯テープスロット)	D S F 2 0 C + S M 2 0 C	m	1,050	1,050	1,050	1,050									
	光ケーブル (4芯テープスロット)	D S F 2 0 C + S M 4 0 C	m	1,270	1,270	1,270	1,270									
	光ケーブル (4芯テープスロット)	D S F 2 0 C + S M 8 0 C	m	1,640	1,640	1,640	1,640									
	光ケーブル (4芯テープスロット)	D S F 4 0 C + S M 2 0 C	m	1,480	1,480	1,480	1,480									
	光ケーブル (4芯テープスロット)	D S F 4 0 C + S M 6 0 C	m	1,850	1,850	1,850	1,850									
	光ケーブル (4芯テープスロット)	S M 1. 3 1 μ m 4 C	m	387	387	387	387									
	光ケーブル (4芯テープスロット)	S M 1. 3 1 μ m 8 C	m	412	412	412	412									
	光ケーブル (4芯テープスロット)	S M 1. 3 1 μ m 2 0 C	m	486	486	486	486									
	光ケーブル (4芯テープスロット)	S M 1. 3 1 μ m 4 0 C	m	626	626	626	626									
	光ケーブル (4芯テープスロット)	S M 1. 3 1 μ m 6 0 C	m	784	784	784	784									
	光ケーブル (4芯テープスロット)	S M 1. 3 1 μ m 8 0 C	m	929	929	929	929									
	光ケーブル (4芯テープスロット)	S M 1. 3 1 μ m 1 0 0 C	m	1,050	1,050	1,050	1,050									
	光ケーブル (4芯テープスロット)	S M 1. 3 1 μ m 1 2 0 C	m	1,320	1,320	1,320	1,320									
	光ケーブル (4芯テープ S S D)	S M 1. 3 1 μ m 2 0 C	m	598	598	598	598									
	光ケーブル (4芯テープ S S D)	S M 1. 3 1 μ m 4 0 C	m	738	738	738	738									
	光ケーブル (4芯テープ S S D)	S M 1. 3 1 μ m 6 0 C	m	896	896	896	896									
	光ケーブル (4芯テープ S S D)	S M 1. 3 1 μ m 8 0 C	m	1,040	1,040	1,040	1,040									
	光ケーブル (4芯テープ S S D)	S M 1. 3 1 μ m 1 0 0 C	m	1,160	1,160	1,160	1,160									
	光ケーブル (4芯テープ S S D)	S M 1. 3 1 μ m 1 2 0 C	m	1,430	1,430	1,430	1,430									
	光ファイバ層形 L A P シース	0. 5 d B 4 C	m	350	350	350	350									
	光ファイバ層形 L A P シース	0. 5 d B 8 C	m	480	480	480	480									
	光ファイバ層形 L A P シース	0. 5 d B 1 2 C	m	610	610	610	610									
	ケーブル接続クロージャ	分岐接続 1 2 0 C 以下 4 穴	組	60,700	60,700	60,700	60,700									
	ケーブル接続クロージャ	分岐接続 1 6 0 C 以下 4 穴	組	60,700	60,700	60,700	60,700									

材 料 単 価 【設計】 2024年04月

四国地方整備局 単位：円

種 別	配線材料													
	品 目	規 格	単 位	徳島県	香川県	愛媛県	高知県							備 考
	ケーブル接続クロージャ	分岐接続 240C以下 4穴	組	83,200	83,200	83,200	83,200							
	ケーブル接続クロージャ	分岐接続 260C以下 4穴	組	83,200	83,200	83,200	83,200							
	ケーブル接続クロージャ	分岐接続 300C以下 6穴	組	83,200	83,200	83,200	83,200							
	浸水検知モジュラ		個	8,400	8,400	8,400	8,400							
	光成端箱 (光アダプタ実装 ; SC型)	コネクタ (壁掛) 100C以下	個	145,000	145,000	145,000	145,000							
	光成端箱 (光アダプタ実装 ; SC型)	コネクタ (自立) 200C以下	個	745,000	745,000	745,000	745,000							
	着色識別ボリエチレン絶縁ビニルシースケプ <sup>®</sup> ル(コルゲートケプ <sup>®</sup> ル)	FCPEV-S 0.65mm 1P	m	466	466	466	466							
	着色識別ボリエチレン絶縁ビニルシースケプ <sup>®</sup> ル(コルゲートケプ <sup>®</sup> ル)	FCPEV-S 0.65mm 2P	m	485	485	485	485							
	着色識別ボリエチレン絶縁ビニルシースケプ <sup>®</sup> ル(コルゲートケプ <sup>®</sup> ル)	FCPEV-S 0.65mm 3P	m	500	500	500	500							
	着色識別ボリエチレン絶縁ビニルシースケプ <sup>®</sup> ル(コルゲートケプ <sup>®</sup> ル)	FCPEV-S 0.65mm 5P	m	538	538	538	538							
	着色識別ボリエチレン絶縁ビニルシースケプ <sup>®</sup> ル(コルゲートケプ <sup>®</sup> ル)	FCPEV-S 0.65mm 7P	m	572	572	572	572							
	着色識別ボリエチレン絶縁ビニルシースケプ <sup>®</sup> ル(コルゲートケプ <sup>®</sup> ル)	FCPEV-S 0.65mm 10P	m	629	629	629	629							
	着色識別ボリエチレン絶縁ビニルシースケプ <sup>®</sup> ル(コルゲートケプ <sup>®</sup> ル)	FCPEV-S 0.65mm 15P	m	732	732	732	732							
	着色識別ボリエチレン絶縁ビニルシースケプ <sup>®</sup> ル(コルゲートケプ <sup>®</sup> ル)	FCPEV-S 0.65mm 20P	m	798	798	798	798							
	着色識別ボリエチレン絶縁ビニルシースケプ <sup>®</sup> ル(コルゲートケプ <sup>®</sup> ル)	FCPEV-S 0.65mm 25P	m	863	863	863	863							
	着色識別ボリエチレン絶縁ビニルシースケプ <sup>®</sup> ル(コルゲートケプ <sup>®</sup> ル)	FCPEV-S 0.65mm 30P	m	1,051	1,051	1,051	1,051							
	着色識別ボリエチレン絶縁ビニルシースケプ <sup>®</sup> ル(コルゲートケプ <sup>®</sup> ル)	FCPEV-S 0.65mm 50P	m	1,440	1,440	1,440	1,440							
	着色識別ボリエチレン絶縁ビニルシースケプ <sup>®</sup> ル(コルゲートケプ <sup>®</sup> ル)	FCPEV-S 0.65mm 70P	m	1,731	1,731	1,731	1,731							
	着色識別ボリエチレン絶縁ビニルシースケプ <sup>®</sup> ル(コルゲートケプ <sup>®</sup> ル)	FCPEV-S 0.65mm 100P	m	2,427	2,427	2,427	2,427							
	着色識別ボリエチレン絶縁ビニルシースケプ <sup>®</sup> ル(コルゲートケプ <sup>®</sup> ル)	FCPEV-S 0.65mm 150P	m	3,452	3,452	3,452	3,452							
	着色識別ボリエチレン絶縁ビニルシースケプ <sup>®</sup> ル(コルゲートケプ <sup>®</sup> ル)	FCPEV-S 0.65mm 200P	m	4,185	4,185	4,185	4,185							
	着色識別ボリエチレン絶縁ビニルシースケプ <sup>®</sup> ル(コルゲートケプ <sup>®</sup> ル)	FCPEV-S 0.9mm 1P	m	485	485	485	485							
	着色識別ボリエチレン絶縁ビニルシースケプ <sup>®</sup> ル(コルゲートケプ <sup>®</sup> ル)	FCPEV-S 0.9mm 2P	m	517	517	517	517							
	着色識別ボリエチレン絶縁ビニルシースケプ <sup>®</sup> ル(コルゲートケプ <sup>®</sup> ル)	FCPEV-S 0.9mm 3P	m	547	547	547	547							
	着色識別ボリエチレン絶縁ビニルシースケプ <sup>®</sup> ル(コルゲートケプ <sup>®</sup> ル)	FCPEV-S 0.9mm 5P	m	610	610	610	610							

材 料 単 価 【設計】 2024年04月

種 別	配線材料	品 目	規 格	単 位	四国地方整備局 単位：円								備 考	
					徳島県	香川県	愛媛県	高知県						
		着色識別ボ リエチレン絶縁ビニルシースケープル(コルゲートテープル)	FCPEV-S 0.9mm 7P	m	652	652	652	652						
		着色識別ボ リエチレン絶縁ビニルシースケープル(コルゲートテープル)	FCPEV-S 0.9mm 10P	m	757	757	757	757						
		着色識別ボ リエチレン絶縁ビニルシースケープル(コルゲートテープル)	FCPEV-S 0.9mm 15P	m	904	904	904	904						
		着色識別ボ リエチレン絶縁ビニルシースケープル(コルゲートテープル)	FCPEV-S 0.9mm 20P	m	1,157	1,157	1,157	1,157						
		着色識別ボ リエチレン絶縁ビニルシースケープル(コルゲートテープル)	FCPEV-S 0.9mm 25P	m	1,324	1,324	1,324	1,324						
		着色識別ボ リエチレン絶縁ビニルシースケープル(コルゲートテープル)	FCPEV-S 0.9mm 30P	m	1,442	1,442	1,442	1,442						
		着色識別ボ リエチレン絶縁ビニルシースケープル(コルゲートテープル)	FCPEV-S 0.9mm 50P	m	2,274	2,274	2,274	2,274						
		着色識別ボ リエチレン絶縁ビニルシースケープル(コルゲートテープル)	FCPEV-S 0.9mm 70P	m	3,031	3,031	3,031	3,031						
		着色識別ボ リエチレン絶縁ビニルシースケープル(コルゲートテープル)	FCPEV-S 0.9mm 100P	m	3,789	3,789	3,789	3,789						
		着色識別ボ リエチレン絶縁ビニルシースケープル(コルゲートテープル)	FCPEV-S 0.9mm 150P	m	5,365	5,365	5,365	5,365						
		着色識別ボ リエチレン絶縁ビニルシースケープル(コルゲートテープル)	FCPEV-S 0.9mm 200P	m	6,651	6,651	6,651	6,651						
		着色識別ボ リエチレン絶縁ビニルシースケープル(コルゲートテープル)	FCPEV-S 1.2mm 1P	m	537	537	537	537						
		着色識別ボ リエチレン絶縁ビニルシースケープル(コルゲートテープル)	FCPEV-S 1.2mm 2P	m	577	577	577	577						
		着色識別ボ リエチレン絶縁ビニルシースケープル(コルゲートテープル)	FCPEV-S 1.2mm 3P	m	618	618	618	618						
		着色識別ボ リエチレン絶縁ビニルシースケープル(コルゲートテープル)	FCPEV-S 1.2mm 5P	m	738	738	738	738						
		着色識別ボ リエチレン絶縁ビニルシースケープル(コルゲートテープル)	FCPEV-S 1.2mm 7P	m	817	817	817	817						
		着色識別ボ リエチレン絶縁ビニルシースケープル(コルゲートテープル)	FCPEV-S 1.2mm 10P	m	1,055	1,055	1,055	1,055						
		着色識別ボ リエチレン絶縁ビニルシースケープル(コルゲートテープル)	FCPEV-S 1.2mm 15P	m	1,338	1,338	1,338	1,338						
		着色識別ボ リエチレン絶縁ビニルシースケープル(コルゲートテープル)	FCPEV-S 1.2mm 20P	m	1,555	1,555	1,555	1,555						
		着色識別ボ リエチレン絶縁ビニルシースケープル(コルゲートテープル)	FCPEV-S 1.2mm 25P	m	1,782	1,782	1,782	1,782						
		着色識別ボ リエチレン絶縁ビニルシースケープル(コルゲートテープル)	FCPEV-S 1.2mm 30P	m	2,376	2,376	2,376	2,376						
		着色識別ボ リエチレン絶縁ビニルシースケープル(コルゲートテープル)	FCPEV-S 1.2mm 50P	m	3,342	3,342	3,342	3,342						
		着色識別ボ リエチレン絶縁ビニルシースケープル(コルゲートテープル)	FCPEV-S 1.2mm 70P	m	4,227	4,227	4,227	4,227						
		着色識別ボ リエチレン絶縁ビニルシースケープル(コルゲートテープル)	FCPEV-S 1.2mm 100P	m	5,801	5,801	5,801	5,801						
		光コネクタ付コード (SC-LC型)	SM 両端子 4C (PC研磨) 2m	本	19,700	19,700	19,700	19,700						

材 料 単 価 【設計】 2024年04月

四国地方整備局 単位：円

種 別	配線材料													
	品 目	規 格	単 位	徳島県	香川県	愛媛県	高知県							備 考
	光コネクタ付コード（SC型）	SM 両端子 4C（PC研磨） 2m	本	19,200	19,200	19,200	19,200							
	光ケーブル（4芯テープWB）	SM 1.31μm 4C	m	387	387	387	387							
	光ケーブル（4芯テープWB）	SM 1.31μm 8C	m	412	412	412	412							
	光ケーブル（4芯テープWB）	SM 1.31μm 20C	m	486	486	486	486							
	光ケーブル（4芯テープWB）	SM 1.31μm 40C	m	626	626	626	626							
	光ケーブル（4芯テープWB）	SM 1.31μm 60C	m	784	784	784	784							
	光ケーブル（4芯テープWB）	SM 1.31μm 80C	m	929	929	929	929							
	光ケーブル（4芯テープWB）	SM 1.31μm 100C	m	1,050	1,050	1,050	1,050							
	光ケーブル（4芯テープWB）	SM 1.31μm 120C	m	1,320	1,320	1,320	1,320							
	光ケーブル（4芯テープWB）	SM 1.31μm 140C	m	1,440	1,440	1,440	1,440							
	光ケーブル（4芯テープWB）	SM 1.31μm 160C	m	1,570	1,570	1,570	1,570							
	光ケーブル（4芯テープWB）	SM 1.31μm 180C	m	1,750	1,750	1,750	1,750							
	光ケーブル（4芯テープWB）	SM 1.31μm 200C	m	1,870	1,870	1,870	1,870							
	光ケーブル（4芯テープWB）	SM 1.31μm 220C	m	2,230	2,230	2,230	2,230							
	光ケーブル（4芯テープWB）	SM 1.31μm 240C	m	2,360	2,360	2,360	2,360							
	光ケーブル（4芯テープWB）	SM 1.31μm 260C	m	2,480	2,480	2,480	2,480							
	光ケーブル（4芯テープWB）	SM 1.31μm 280C	m	2,610	2,610	2,610	2,610							
	光ケーブル（4芯テープWB）	SM 1.31μm 300C	m	2,730	2,730	2,730	2,730							

材 料 単 価 【設計】 2024年04月

四国地方整備局 単位：円

種 別	管路材・ダクト（電気）																	
	品 目	規 格	単 位	徳島県	香川県	愛媛県	高知県											備 考
	計器用ボックス	500×300×160	個	14,500	14,500	14,500	14,500											



種 別	配電機器	規 格	単 位					備 考
				徳島県	香川県	愛媛県	高知県	
	電磁接触器	200V 125A 3極	個	32,000	32,000	32,000	32,000	
	高圧ナトリウムツインランプ(NHF)	拡散形、NH110FTW・L	個	14,600	14,600	14,600	14,600	
	高圧ナトリウムツインランプ(NHF)	拡散形、NH180FTW・L	個	16,200	16,200	16,200	16,200	
	高圧ナトリウムツインランプ(NHF)	拡散形、NH220FTW・L	個	17,200	17,200	17,200	17,200	
	高圧ナトリウムツインランプ(NHF)	拡散形、NH270FTW・L	個	17,800	17,800	17,800	17,800	
	高圧ナトリウムツインランプ(NHF)	拡散形、NH360FTW・L	個	18,700	18,700	18,700	18,700	
	高圧ナトリウムツインランプ(NH)	透明形、NHT110TW・L	個	15,000	15,000	15,000	15,000	
	高圧ナトリウムツインランプ(NH)	透明形、NHT180TW・L	個	16,600	16,600	16,600	16,600	
	高圧ナトリウムツインランプ(NH)	透明形、NHT220TW・L	個	17,600	17,600	17,600	17,600	
	高圧ナトリウムツインランプ(NH)	透明形、NHT270TW・L	個	18,000	18,000	18,000	18,000	
	高圧ナトリウムツインランプ(NH)	透明形、NHT360TW・L	個	19,000	19,000	19,000	19,000	

材 料 単 価 【設計】 2024年04月

四国地方整備局 単位：円

種 別	照明器具																	
	品 目	規 格	単 位	徳島県	香川県	愛媛県	高知県											備 考
	照明器具落下防止金具	K S C 用	個	1,740	1,740	1,740	1,740											
	照明ポール安定器フタ	8 m用 亜鉛メッキ	個	14,000	14,000	14,000	14,000											
	照明ポール安定器フタ	1 0 m用 亜鉛メッキ	個	14,000	14,000	14,000	14,000											
	照明ポール安定器フタ	1 2 m用 亜鉛メッキ	個	14,000	14,000	14,000	14,000											
	自動調光装置	2 0 0 V 分電盤組込 晴天曇天	個	792,000	792,000	792,000	792,000											
	タイムスイッチ 2 0 0 V	1 0 A 2 4時間停電補償付（防雨型）	個	9,740	9,740	9,740	9,740											
	角度調整金具	トンネル照明器具用	個	5,040	5,040	5,040	5,040											
	番号札	スコッチライト 1 2 0 × 7 5（照明ポール）	枚	2,340	2,340	2,340	2,340											
	番号札	アクリル 1 0 0 × 8 0（トンネル照明）	枚	1,970	1,970	1,970	1,970											
	照明器具グローブ	K S C - 4	個	11,400	11,400	11,400	11,400											
	LEDトンネル照明器具（建電協型 一般形）	KWEP045BLS-J-D(基本・調光)蓄電池内蔵型 415～460V	台	129,000	129,000	129,000	129,000											
	LEDトンネル照明器具（建電協型 一般形）	KWEP060BLS-J-D(基本・調光)蓄電池内蔵型 415～460V	台	169,000	169,000	169,000	169,000											
	LEDトンネル照明器具（建電協型 一般形）	KWEP070BLS-J-D(基本・調光)蓄電池内蔵型 415～460V	台	203,000	203,000	203,000	203,000											
	LEDトンネル照明器具（建電協型 一般形）	KWEP090BLS-J-D(基本・調光)蓄電池内蔵型 415～460V	台	207,000	207,000	207,000	207,000											
	LEDトンネル照明器具（建電協型 一般形）	KWEP120BLS-J-D(基本・調光)蓄電池内蔵型 415～460V	台	256,000	256,000	256,000	256,000											
	LEDトンネル照明器具（建電協型 一般形）	KWE045BLS-J-D(基本・調光) 415～460V	台	85,500	85,500	85,500	85,500											
	LEDトンネル照明器具（建電協型 一般形）	KWE060BLS-J-D(基本・調光) 415～460V	台	98,700	98,700	98,700	98,700											
	LEDトンネル照明器具（建電協型 一般形）	KWE070BLS-J-D(基本・調光) 415～460V	台	102,000	102,000	102,000	102,000											
	LEDトンネル照明器具（建電協型 一般形）	KWE090BLS-J-D(基本・調光) 415～460V	台	109,000	109,000	109,000	109,000											
	LEDトンネル照明器具（建電協型 一般形）	KWE120BLS-J-D(基本・調光) 415～460V	台	122,000	122,000	122,000	122,000											
	LEDトンネル照明器具（建電協型 一般形）	KWE030BLS-J(基本) 415～460V	台	81,500	81,500	81,500	81,500											
	LEDトンネル照明器具（建電協型 一般形）	KWE045BLS-J(基本) 415～460V	台	84,700	84,700	84,700	84,700											
	LEDトンネル照明器具（建電協型 一般形）	KWE060BLS-J(基本) 415～460V	台	97,900	97,900	97,900	97,900											
	LEDトンネル照明器具（建電協型 一般形）	KWE070BLS-J(基本) 415～460V	台	101,000	101,000	101,000	101,000											
	LEDトンネル照明器具（建電協型 一般形）	KWE090BLS-J(基本) 415～460V	台	108,000	108,000	108,000	108,000											

材 料 単 価 【設計】 2024年04月

四国地方整備局 単位：円

種 別	照明器具	規 格	単 位	徳島県	香川県	愛媛県	高知県									備 考
	LEDﾄﾝﾈﾙ照明器具 (建電協型 一般形)	KWE120BLS-J(基本) 415～460V	台	121,000	121,000	121,000	121,000									
	LEDﾄﾝﾈﾙ照明器具 (建電協型 一般形 (ﾌﾙﾐ製))	KAEP045BLS-J-D(基本・調光)蓄電池内蔵型 415～460V	台	107,000	107,000	107,000	107,000									
	LEDﾄﾝﾈﾙ照明器具 (建電協型 一般形 (ﾌﾙﾐ製))	KAEP060BLS-J-D(基本・調光)蓄電池内蔵型 415～460V	台	131,000	131,000	131,000	131,000									
	LEDﾄﾝﾈﾙ照明器具 (建電協型 一般形 (ﾌﾙﾐ製))	KAEP070BLS-J-D(基本・調光)蓄電池内蔵型 415～460V	台	146,000	146,000	146,000	146,000									
	LEDﾄﾝﾈﾙ照明器具 (建電協型 一般形 (ﾌﾙﾐ製))	KAEP090BLS-J-D(基本・調光)蓄電池内蔵型 415～460V	台	168,000	168,000	168,000	168,000									
	LEDﾄﾝﾈﾙ照明器具 (建電協型 一般形 (ﾌﾙﾐ製))	KAE045BLS-J-D(基本・調光) 415～460V	台	61,100	61,100	61,100	61,100									
	LEDﾄﾝﾈﾙ照明器具 (建電協型 一般形 (ﾌﾙﾐ製))	KAE060BLS-J-D(基本・調光) 415～460V	台	67,700	67,700	67,700	67,700									
	LEDﾄﾝﾈﾙ照明器具 (建電協型 一般形 (ﾌﾙﾐ製))	KAE070BLS-J-D(基本・調光) 415～460V	台	71,200	71,200	71,200	71,200									
	LEDﾄﾝﾈﾙ照明器具 (建電協型 一般形 (ﾌﾙﾐ製))	KAE090BLS-J-D(基本・調光) 415～460V	台	80,000	80,000	80,000	80,000									
	LEDﾄﾝﾈﾙ照明器具 (建電協型 一般形 (ﾌﾙﾐ製))	KAE120BLS-J-D(基本・調光) 415～460V	台	86,200	86,200	86,200	86,200									
	LEDﾄﾝﾈﾙ照明器具 (建電協型 一般形 (ﾌﾙﾐ製))	KAE030BLS-J(基本) 415～460V	台	58,800	58,800	58,800	58,800									
	LEDﾄﾝﾈﾙ照明器具 (建電協型 一般形 (ﾌﾙﾐ製))	KAE045BLS-J(基本) 415～460V	台	60,200	60,200	60,200	60,200									
	LEDﾄﾝﾈﾙ照明器具 (建電協型 一般形 (ﾌﾙﾐ製))	KAE060BLS-J(基本) 415～460V	台	66,700	66,700	66,700	66,700									
	LEDﾄﾝﾈﾙ照明器具 (建電協型 一般形 (ﾌﾙﾐ製))	KAE070BLS-J(基本) 415～460V	台	70,300	70,300	70,300	70,300									
	LEDﾄﾝﾈﾙ照明器具 (建電協型 一般形 (ﾌﾙﾐ製))	KAE090BLS-J(基本) 415～460V	台	79,100	79,100	79,100	79,100									
	LEDﾄﾝﾈﾙ照明器具 (建電協型 一般形 (ﾌﾙﾐ製))	KAE120BLS-J(基本) 415～460V	台	85,300	85,300	85,300	85,300									
	LEDﾄﾝﾈﾙ照明器具 (建電協型 一般形)	KWE035BS-J-D(入口・調光) 415～460V	台	85,800	85,800	85,800	85,800									
	LEDﾄﾝﾈﾙ照明器具 (建電協型 一般形)	KWE070BS-J-D(入口・調光) 415～460V	台	95,900	95,900	95,900	95,900									
	LEDﾄﾝﾈﾙ照明器具 (建電協型 一般形)	KWE100BS-J-D(入口・調光) 415～460V	台	102,000	102,000	102,000	102,000									
	LEDﾄﾝﾈﾙ照明器具 (建電協型 一般形)	KWE150BS-J-D(入口・調光) 415～460V	台	119,000	119,000	119,000	119,000									
	LEDﾄﾝﾈﾙ照明器具 (建電協型 一般形)	KWE200BS-J-D(入口・調光) 415～460V	台	145,000	145,000	145,000	145,000									
	LEDﾄﾝﾈﾙ照明器具 (建電協型 一般形)	KWE250BS-J-D(入口・調光) 415～460V	台	160,000	160,000	160,000	160,000									
	LEDﾄﾝﾈﾙ照明器具 (建電協型 一般形)	KWE300BS-J-D(入口・調光) 415～460V	台	181,000	181,000	181,000	181,000									
	LEDﾄﾝﾈﾙ照明器具 (建電協型 一般形)	KWE350BS-J-D(入口・調光) 415～460V	台	202,000	202,000	202,000	202,000									
	LEDﾄﾝﾈﾙ照明器具 (建電協型 一般形)	KWE035BS-J(入口) 415～460V	台	79,400	79,400	79,400	79,400									

材 料 単 価 【設計】 2024年04月

四国地方整備局 単位：円

種 別	照明器具	規 格	単 位	徳島県	香川県	愛媛県	高知県							備 考
	LEDﾄﾝﾈﾙ照明器具（建電協型 一般形）	KWE070BS-J(入口) 415～460V	台	89,500	89,500	89,500	89,500							
	LEDﾄﾝﾈﾙ照明器具（建電協型 一般形）	KWE100BS-J(入口) 415～460V	台	96,300	96,300	96,300	96,300							
	LEDﾄﾝﾈﾙ照明器具（建電協型 一般形）	KWE150BS-J(入口) 415～460V	台	113,000	113,000	113,000	113,000							
	LEDﾄﾝﾈﾙ照明器具（建電協型 一般形）	KWE200BS-J(入口) 415～460V	台	138,000	138,000	138,000	138,000							
	LEDﾄﾝﾈﾙ照明器具（建電協型 一般形）	KWE250BS-J(入口) 415～460V	台	154,000	154,000	154,000	154,000							
	LEDﾄﾝﾈﾙ照明器具（建電協型 一般形）	KWE300BS-J(入口) 415～460V	台	174,000	174,000	174,000	174,000							
	LEDﾄﾝﾈﾙ照明器具（建電協型 一般形）	KWE350BS-J(入口) 415～460V	台	195,000	195,000	195,000	195,000							
	LEDﾄﾝﾈﾙ照明器具（建電協型 一般形（ﾌﾙﾐ製））	KAE035BS-J-D(入口・調光) 415～460V	台	64,100	64,100	64,100	64,100							
	LEDﾄﾝﾈﾙ照明器具（建電協型 一般形（ﾌﾙﾐ製））	KAE070BS-J-D(入口・調光) 415～460V	台	72,900	72,900	72,900	72,900							
	LEDﾄﾝﾈﾙ照明器具（建電協型 一般形（ﾌﾙﾐ製））	KAE100BS-J-D(入口・調光) 415～460V	台	85,300	85,300	85,300	85,300							
	LEDﾄﾝﾈﾙ照明器具（建電協型 一般形（ﾌﾙﾐ製））	KAE150BS-J-D(入口・調光) 415～460V	台	99,400	99,400	99,400	99,400							
	LEDﾄﾝﾈﾙ照明器具（建電協型 一般形（ﾌﾙﾐ製））	KAE200BS-J-D(入口・調光) 415～460V	台	115,000	115,000	115,000	115,000							
	LEDﾄﾝﾈﾙ照明器具（建電協型 一般形（ﾌﾙﾐ製））	KAE250BS-J-D(入口・調光) 415～460V	台	131,000	131,000	131,000	131,000							
	LEDﾄﾝﾈﾙ照明器具（建電協型 一般形（ﾌﾙﾐ製））	KAE300BS-J-D(入口・調光) 415～460V	台	143,000	143,000	143,000	143,000							
	LEDﾄﾝﾈﾙ照明器具（建電協型 一般形（ﾌﾙﾐ製））	KAE350BS-J-D(入口・調光) 415～460V	台	163,000	163,000	163,000	163,000							
	LEDﾄﾝﾈﾙ照明器具（建電協型 一般形（ﾌﾙﾐ製））	KAE035BS-J(入口) 415～460V	台	58,800	58,800	58,800	58,800							
	LEDﾄﾝﾈﾙ照明器具（建電協型 一般形（ﾌﾙﾐ製））	KAE070BS-J(入口) 415～460V	台	67,700	67,700	67,700	67,700							
	LEDﾄﾝﾈﾙ照明器具（建電協型 一般形（ﾌﾙﾐ製））	KAE100BS-J(入口) 415～460V	台	80,000	80,000	80,000	80,000							
	LEDﾄﾝﾈﾙ照明器具（建電協型 一般形（ﾌﾙﾐ製））	KAE150BS-J(入口) 415～460V	台	95,000	95,000	95,000	95,000							
	LEDﾄﾝﾈﾙ照明器具（建電協型 一般形（ﾌﾙﾐ製））	KAE200BS-J(入口) 415～460V	台	110,000	110,000	110,000	110,000							
	LEDﾄﾝﾈﾙ照明器具（建電協型 一般形（ﾌﾙﾐ製））	KAE250BS-J(入口) 415～460V	台	126,000	126,000	126,000	126,000							
	LEDﾄﾝﾈﾙ照明器具（建電協型 一般形（ﾌﾙﾐ製））	KAE300BS-J(入口) 415～460V	台	138,000	138,000	138,000	138,000							
	LEDﾄﾝﾈﾙ照明器具（建電協型 一般形（ﾌﾙﾐ製））	KAE350BS-J(入口) 415～460V	台	158,000	158,000	158,000	158,000							
	トンネル照明器材用落下防止材	ワイヤーロープ接続、二重落下防止対策ボルトナット	組	20,200	20,200	20,200	20,200							

材 料 単 価 【設計】 2024年04月

四国地方整備局 単位：円

種 別	通信器具	規 格	単 位	徳島県	香川県	愛媛県	高知県							備 考
	短形導波管	WR J - 7 ( J I S 規格)	m	53,000	53,000	53,000	53,000							
	短形導波管	WR J - 1 0 ( J I S 規格)	m	52,000	52,000	52,000	52,000							
	短形導波管	WR J - 1 2 0 ( C E S 規格)	m	53,000	53,000	53,000	53,000							
	矩形導波管用気密導波管	WR J - 7 適合品、6.5GHz 帯用	個	106,000	106,000	106,000	106,000							
	矩形導波管用気密導波管	WR J - 1 0 適合品	個	158,000	158,000	158,000	158,000							
	矩形導波管用気密導波管	WR J - 1 2 0 適合品	個	158,000	158,000	158,000	158,000							
	ねじれ導波管	WR J - 7 用 90° ねじれ	本	104,000	104,000	104,000	104,000							
	ねじれ導波管	WR J - 1 0 用 90° ねじれ	本	66,000	66,000	66,000	66,000							
	ねじれ導波管	WR J - 1 2 0 用 90° ねじれ	本	93,000	93,000	93,000	93,000							
	耐震用フレキシブル導波管	WR J - 7 用	個	158,000	158,000	158,000	158,000							
	耐震用フレキシブル導波管	WR J - 1 0 用	個	156,000	156,000	156,000	156,000							
	耐震用フレキシブル導波管	WR J - 1 2 0 用	個	194,000	194,000	194,000	194,000							
	矩形導波管用ツイスト導波管	WR J - 7 用	個	104,000	104,000	104,000	104,000							
	矩形導波管用ツイスト導波管	WR J - 1 0 用	個	66,000	66,000	66,000	66,000							
	矩形導波管用ツイスト導波管	WR J - 1 2 0 用	個	93,000	93,000	93,000	93,000							
	楕円導波管	6.5GHz 帯用	m	5,600	5,600	5,600	5,600							
	楕円導波管	12GHz 帯用	m	5,200	5,200	5,200	5,200							
	矩形導波管用フランジ	WR J - 7 用	個	12,000	12,000	12,000	12,000							
	矩形導波管用フランジ	WR J - 1 0 用	個	11,000	11,000	11,000	11,000							
	矩形導波管用フランジ	WR J - 1 2 0 用	個	14,000	14,000	14,000	14,000							
	矩形導波管用バンド	WR J - 7 用 E面	個	54,000	54,000	54,000	54,000							
	矩形導波管用バンド	WR J - 7 用 H面	個	54,000	54,000	54,000	54,000							
	矩形導波管用バンド	WR J - 1 0 用 E面	個	46,000	46,000	46,000	46,000							
	矩形導波管用バンド	WR J - 1 0 用 H面	個	46,000	46,000	46,000	46,000							
	矩形導波管用バンド	WR J - 1 2 0 用 E面	個	55,000	55,000	55,000	55,000							

材 料 単 価 【設計】 2024年04月

四国地方整備局 単位：円

種 別	通信器具																		備 考
	品 目	規 格	単 位	徳島県	香川県	愛媛県	高知県												
	矩形導波管用バンド	WR J - 1 2 0 用 H面	個	55,000	55,000	55,000	55,000												
	楕円導波管用変換コネクタ	矩形 (WR J - 7) ～楕円 (6. 5 GHz z 帯用)	個	88,000	88,000	88,000	88,000												
	楕円導波管用変換コネクタ	矩形 (WR J - 1 0) ～楕円 (1 2 GHz z 帯用)	個	88,000	88,000	88,000	88,000												
	楕円導波管用変換コネクタ	矩形 (WR J - 1 2 0) ～楕円 (1 2 GHz z 帯用)	個	76,000	76,000	76,000	76,000												
	矩形導波管用固定金物	WR J - 7 用 クランプ付	個	6,100	6,100	6,100	6,100												
	矩形導波管用固定金物	WR J - 7 用 クランプ無	個	5,000	5,000	5,000	5,000												
	矩形導波管用固定金物	WR J - 1 0 用 クランプ付	個	5,500	5,500	5,500	5,500												
	矩形導波管用固定金物	WR J - 1 0 用 クランプ無	個	4,000	4,000	4,000	4,000												
	矩形導波管用固定金物	WR J - 1 2 0 用 クランプ付	個	3,900	3,900	3,900	3,900												
	矩形導波管用固定金物	WR J - 1 2 0 用 クランプ無	個	2,600	2,600	2,600	2,600												
	楕円導波管用固定金物	6. 5 GHz z 帯用 クランプ付	個	3,800	3,800	3,800	3,800												
	楕円導波管用固定金物	6. 5 GHz z 帯用 クランプ無	個	2,500	2,500	2,500	2,500												
	楕円導波管用固定金物	1 2 GHz z 帯用 クランプ付	個	3,800	3,800	3,800	3,800												
	楕円導波管用固定金物	1 2 GHz z 帯用 クランプ無	個	2,500	2,500	2,500	2,500												
	導波管関係金物	壁貫通金物 6. 5 GHz z 帯用	個	12,000	12,000	12,000	12,000												
	導波管関係金物	壁貫通金物 1 2 GHz z 帯用	個	12,000	12,000	12,000	12,000												
	導波管用アース金具	1 2 GHz z 帯用 (矩形・楕円)	個	13,600	13,600	13,600	13,600												
	導波管用アース金具	6. 5 GHz z 帯用 (矩形・楕円)	個	13,600	13,600	13,600	13,600												
	銅パイプ	5 mm 径 - 0. 6 mm	m	132	132	132	132												

材 料 単 価 【設計】 2024年04月

四国地方整備局 単位：円

種 別	外線・接地材料	規 格	単 位	徳島県	香川県	愛媛県	高知県								備 考
	コンクリートポール（電力仕様）	9.0m末口19cm 3.5kN	本	41,400	41,400	41,400	41,400								
	コンクリートポール（電力仕様）	10m末口19cm 3.5kN	本	48,200	48,200	48,200	48,200								
	コンクリートポール（電力仕様）	11m末口19cm 3.5kN	本	54,200	54,200	54,200	54,200								
	コンクリートポール（電力仕様）	12m末口19cm 3.5kN	本	59,900	59,900	59,900	59,900								
	コンクリートポール（電力仕様）	13m末口19cm 3.5kN	本	67,800	67,800	67,800	67,800								
	コンクリートポール（電力仕様）	14m末口19cm 3.5kN	本	75,600	75,600	75,600	75,600								
	コンクリートポール（電力仕様）	15m末口19cm 3.5kN	本	80,700	80,700	80,700	80,700								
	コンクリートポール（電力仕様）	9.0m末口19cm 5.0kN	本	54,400	54,400	54,400	54,400								
	コンクリートポール（電力仕様）	10m末口19cm 5.0kN	本	62,500	62,500	62,500	62,500								
	コンクリートポール（電力仕様）	11m末口19cm 5.0kN	本	70,100	70,100	70,100	70,100								
	コンクリートポール（電力仕様）	12m末口19cm 5.0kN	本	78,500	78,500	78,500	78,500								
	コンクリートポール（電力仕様）	13m末口19cm 5.0kN	本	86,700	86,700	86,700	86,700								
	コンクリートポール（電力仕様）	14m末口19cm 5.0kN	本	93,800	93,800	93,800	93,800								
	コンクリートポール（電力仕様）	15m末口19cm 5.0kN	本	103,000	103,000	103,000	103,000								
	コンクリートポール（電力仕様）	16m末口19cm 5.0kN	本	111,000	111,000	111,000	111,000								
	コンクリートポール（電力仕様）	17m末口19cm 5.0kN	本	123,000	123,000	123,000	123,000								
	コンクリートポール（電力仕様）	12m末口19cm 7.0kN	本	102,000	102,000	102,000	102,000								
	コンクリートポール（電力仕様）	13m末口19cm 7.0kN	本	114,000	114,000	114,000	114,000								
	コンクリートポール（電力仕様）	14m末口19cm 7.0kN	本	125,000	125,000	125,000	125,000								
	コンクリートポール（電力仕様）	15m末口19cm 7.0kN	本	138,000	138,000	138,000	138,000								
	コンクリートポール（電力仕様）	16m末口19cm 7.0kN	本	151,000	151,000	151,000	151,000								
	コンクリートポール（電力仕様）	17m末口19cm 7.0kN	本	166,000	166,000	166,000	166,000								
	コンクリートポール（NTT通信）	7m末口14cm 1.5KN	本	26,600	26,600	26,600	26,600								
	コンクリートポール（NTT通信）	8m末口14cm 2.0KN	本	31,800	31,800	31,800	31,800								
	コンクリートポール（NTT通信）	9m末口14cm 2.5KN	本	38,600	38,600	38,600	38,600								

**材 料 単 価 【設計】 2024年04月**

四国地方整備局 単位：円

種 別	外線・接地材料	規 格	単 位	徳島県				香川県				愛媛県				高知県				備 考
				徳島県	香川県	愛媛県	高知県	徳島県	香川県	愛媛県	高知県	徳島県	香川県	愛媛県	高知県	徳島県	香川県	愛媛県	高知県	
	コンクリートポール（NTT通信）	7m末口19cm 4.2KN	本	34,700	34,700	34,700	34,700													
	コンクリートポール（NTT通信）	8m末口19cm 4.2KN	本	41,300	41,300	41,300	41,300													
	コンクリートポール（NTT通信）	9m末口19cm 4.2KN	本	47,500	47,500	47,500	47,500													
	コンクリートポール（NTT通信）	7m末口19cm 5.9KN	本	44,100	44,100	44,100	44,100													
	コンクリートポール（NTT通信）	8m末口19cm 5.9KN	本	50,400	50,400	50,400	50,400													
	コンクリートポール（NTT通信）	9m末口19cm 5.9KN	本	58,600	58,600	58,600	58,600													
	コンクリート根かせ	A型（バンド付）	個	4,400	4,400	4,400	4,400													
	コンクリート根かせ	B型（バンド付）	個	4,400	4,400	4,400	4,400													
	コンクリート根かせ	C型（バンド付）	個	5,630	5,630	5,630	5,630													
	軽腕金LGA（電力規格品）	0.9テ（低圧2線引通・引留）	本	1,880	1,880	1,880	1,880													
	軽腕金LGA（電力規格品）	1.2ト（低圧2線捨出・トンボ）	本	2,370	2,370	2,370	2,370													
	軽腕金LGA（電力規格品）	1.5テ（高圧3線引通・総捨出）	本	2,860	2,860	2,860	2,860													
	軽腕金LGA（電力規格品）	1.5ヒ（高圧3線引留）	本	5,440	5,440	5,440	5,440													
	軽腕金LGA（電力規格品）	1.8テ（高圧3線引通・総捨出）	本	3,340	3,340	3,340	3,340													
	軽腕金LGA（電力規格品）	1.8ヒ（高圧3線引留）	本	5,570	5,570	5,570	5,570													
	配電線用架線金具（足場ボルト）	CP用	本	199	199	199	199													
	配電線用架線金具（丸型アームタイ）	2.3×25×945（mm）	本	890	890	890	890													
	配電線用架線金具（Uボルト）	13×220mm	個	1,160	1,160	1,160	1,160													
	配電線用架線金具（低圧ラック）	電力・JR規格品（RL-O）	個	259	259	259	259													
	ステーブロック ロッド付き	No.2 600×300	個	6,290	6,290	6,290	6,290													
	ステーブロック ロッド付き	No.3 700×350	個	10,000	10,000	10,000	10,000													
	クロージャHH固定金物	引通し用	組	13,200	13,200	13,200	13,200													
	クロージャHH固定金物	後分岐用	組	16,300	16,300	16,300	16,300													
	クロージャHH固定金物	接続部	組	25,800	25,800	25,800	25,800													
	L CX取付金具	片側引留金具 SUS	組	21,900	21,900	21,900	21,900													









### 3. 上記外統一単価

2) 管内資材価格

① アンカー工部材価格

樹脂アンカー価格表

(円/本)

アンカー筋	項目	8d	9d	10d	11d	12d	13d	14d	15d
M10	穿孔深さ(mm)	80	90	100	110	120	130	140	150
	単価(円)	140	140	140	280	280	280	280	280
M12	穿孔深さ(mm)	100	110	120	135	145	160	170	180
	単価(円)	210	280	280	280	280	280	420	420
M16	穿孔深さ(mm)	130	145	160	180	195	210	225	240
	単価(円)	364	455	455	455	455	728	728	728
M20	穿孔深さ(mm)	160	180	200	220	240	260	280	300
	単価(円)	525	560	560	700	700	994	1,020	1,020
M22	穿孔深さ(mm)	180	200	220	245	265	290	310	330
	単価(円)	700	889	889	889	1,080	1,080	1,080	1,400
M24	穿孔深さ(mm)	195	220	240	265	290	315	340	360
	単価(円)	1,150	1,360	1,360	1,360	1,360	2,310	2,310	2,310
M30	穿孔深さ(mm)	240	270	300	330	360	390	420	450
	単価(円)	2,100	2,560	2,560	2,560	2,560	4,200	4,200	4,660
D10	穿孔深さ(mm)	80	90	100	110	120	130	140	150
	単価(円)	140	140	280	280	280	280	280	280
D13	穿孔深さ(mm)	105	120	130	145	160	170	185	195
	単価(円)	210	280	280	280	280	280	420	420
D16	穿孔深さ(mm)	130	145	160	180	195	210	225	240
	単価(円)	364	364	455	455	455	455	455	728
D19	穿孔深さ(mm)	155	175	190	210	230	250	270	285
	単価(円)	525	525	525	560	560	700	700	700
D22	穿孔深さ(mm)	180	200	220	245	265	290	310	330
	単価(円)	700	889	889	889	1,080	1,080	1,080	1,400
D25	穿孔深さ(mm)	200	225	250	275	300	325	350	375
	単価(円)	1,150	1,150	1,360	1,360	1,360	1,360	1,360	2,310
D29	穿孔深さ(mm)	235	265	290	320	350	380	410	435
	単価(円)	2,100	2,560	2,560	2,560	2,560	2,560	4,200	4,200
D32	穿孔深さ(mm)	260	290	320	355	385	420	450	480
	単価(円)	2,100	2,560	2,560	2,560	2,560	4,200	4,200	4,660

(注) 1. 表は縦にアンカー筋の部材、横に穿孔深さを記載

(注) 2. 長さの中間サイズは、上位ランク適用。

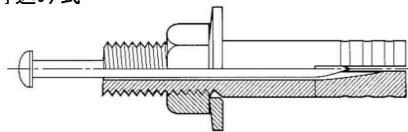
(注) 3. 単価は樹脂アンカー本体のみ。

コンクリートアンカープラグ価格表

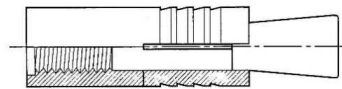
(円/本)

呼び長さ (L)mm	M 6	M 8	M 10	M 12	M 14	M 16	M 18	M 20	M24
芯棒打込み式	45	#	-	-	-	-	-	-	-
	50	-	#	59.0	-	-	-	-	-
	60	49.0	58.0	#	96.0	-	-	-	-
	70	-	66.0	83.0	#	-	-	-	-
	100	-	117.0	125.0	162.0	-	#	-	475.0
	130	-	-	-	-	-	-	#	-
本体打込み式	50	-	-	-	#	-	-	-	-
	60	-	-	-	-	-	#	-	-
	80	-	-	-	143.0	-	-	-	#
	90	-	-	-	-	-	-	-	-
	110	-	-	-	-	-	-	-	#
スリーブ打込み式	50	#	-	-	-	-	-	-	-
	60	-	#	-	-	-	-	-	-
	70	-	57.0	#	-	-	-	-	-
	80	-	-	#	110.0	-	-	-	-
	100	-	-	82.0	#	-	220.0	-	-
	120	-	-	93.0	130.0	-	#	-	-
	150	-	-	115.0	150.0	-	265.0	-	-
	200	-	-	-	203.0	-	335.0	-	577.0

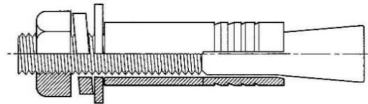
芯棒打込み式



本体打込み式



スリーブ打込み式



(注)上記材料は電気亜鉛めっきである。

(注)2.『#』は、市販の物価資料に掲載されている単価である。

②並六角ボルト・ナット価格

(1)鋼製 無規格品(四国管内価格)

(円/本・円/個)

呼び長さ (L)mm	M 6	M 8	M10	M12	M14	M16	M18	M20	M22	M24
10	1.7	-	-	-	-	-	-	-	-	-
15	2.0	3.6	7.0	-	-	-	-	-	-	-
20	2.4	4.1	7.8	9.5	-	-	-	-	-	-
25	2.8	4.7	8.7	#	-	#	-	-	-	-
30	3.2	5.4	9.6	#	-	#	41.4	-	-	-
35	3.6	#	#	#	-	#	44.6	-	-	-
40	4.1	#	#	#	-	#	47.8	#	53.9	67.9
45	4.5	#	#	#	-	#	51.3	#	#	72.0
50	4.9	#	#	#	-	#	55.1	#	#	#
55	5.3	#	#	#	-	#	58.9	#	64.9	80.3
60	5.7	#	#	#	-	#	62.7	#	#	#
65	6.2	#	#	#	-	#	66.5	#	#	#
70	6.6	#	#	#	-	#	70.3	#	#	#
75	7.0	#	#	#	-	#	74.1	#	81.0	99.5
80	-	#	#	#	-	#	77.9	#	#	#
85	-	12.6	#	#	-	#	81.7	#	89.1	109.1
90	-	#	#	#	-	#	85.5	#	#	#
95	-	-	-	-	-	47.6	89.3	80.0	97.1	118.7
100	-	#	#	#	-	#	93.1	#	#	#
ナット(並)	0.9	1.8	3.7	#	-	#	16.8	#	#	#
丸座金(丸)	0.7	1.3	2.0	#	-	#	9.9	#	#	#

(2)ステンレス SUS304(四国管内価格)

(円/本・円/個)

呼び長さ (L)mm	M 6	M 8	M10	M12	M14	M16	M18	M20	M22	M24
10	4.2	7.9	-	-	-	-	-	-	-	-
15	6.2	11.1	23.8	-	-	-	-	-	-	-
20	7.1	14.3	#	37.7	-	-	-	-	-	-
25	8.2	16.4	#	42.2	-	79.4	-	-	-	-
30	9.3	18.4	#	#	-	89.5	-	-	-	-
35	10.4	20.3	#	#	-	96.3	-	-	-	-
40	11.5	22.3	#	#	-	103.0	211.0	180.0	-	-
45	12.5	24.3	#	#	-	#	227.0	193.0	272.0	-
50	13.7	26.3	#	#	-	#	243.0	202.0	294.0	372.0
55	14.9	28.6	47.6	#	-	#	260.0	217.0	309.0	384.0
60	16.0	30.4	51.3	#	-	#	#	#	#	408.0
65	17.0	32.4	54.4	#	-	#	294.0	#	#	426.0
70	18.1	34.4	57.6	82.6	-	#	#	#	#	444.0
75	19.3	36.5	60.7	87.2	-	160.0	328.0	#	#	480.0
80	-	38.3	63.7	91.6	-	168.0	344.0	283.0	404.0	504.0
85	-	40.3	66.9	96.1	-	175.0	361.0	293.0	416.0	516.0
90	-	42.3	69.9	100.0	-	182.0	377.0	303.0	439.0	552.0
95	-	-	-	-	-	-	-	-	-	-
100	-	46.4	76.2	109.0	-	199.0	411.0	333.0	479.0	600.0
ナット(並)	2.9	5.9	#	#	-	#	#	#	#	201.0
丸座金(丸)	1.7	3.4	#	#	-	#	#	#	#	49.6

(注)『#』は、市販の物価資料に掲載されている単価である。

## (3) 亜鉛メッキ HDZ35(四国管内価格)

(円/本・円/個)

呼び長さ (L)mm	M 6	M 8	M10	M12	M14	M16	M18	M20	M22	M24
10	2.2	-	-	-	-	-	-	-	-	-
15	2.7	5.2	10.0	-	-	-	-	-	-	-
20	3.2	5.9	11.1	13.6	-	-	-	-	-	-
25	3.8	6.8	12.4	#	-	#	-	-	-	-
30	4.3	7.7	13.7	#	-	#	56.7	-	-	-
35	4.9	#	#	#	-	#	61.1	-	-	-
40	5.5	#	#	#	-	#	65.4	#	75.9	95.6
45	6.0	#	#	#	-	#	70.3	#	#	101.0
50	6.6	#	#	#	-	#	75.5	#	#	#
55	7.2	#	#	#	-	#	80.7	#	91.4	113.1
60	7.7	#	#	#	-	#	85.9	#	#	#
65	8.3	#	#	#	-	#	91.1	#	#	#
70	8.9	#	#	#	-	#	96.3	#	#	#
75	9.4	#	#	#	-	#	101.5	#	114.1	140.1
80	-	#	#	#	-	#	106.7	#	#	#
85	-	17.9	#	#	-	#	111.9	#	125.4	153.5
90	-	#	#	#	-	#	117.1	#	#	#
95	-	-	-	-	-	67.8	122.3	112.7	136.7	167.0
100	-	#	#	#	-	#	127.5	#	#	#
ナット(並)	1.1	2.4	5.0	#	-	#	22.5	#	#	#
丸座金(丸)	0.8	1.6	2.5	#	-	#	12.1	#	#	#

## (4) 鋼製 無規格品(大阪管内価格)

(円/本・円/個)

呼び長さ (L)mm	M 6	M 8	M10	M12	M14	M16	M18	M20	M22	M24
10	1.4	-	-	-	-	-	-	-	-	-
15	1.8	3.4	6.6	-	-	-	-	-	-	-
20	2.0	3.8	7.4	9.0	-	-	-	-	-	-
25	2.4	4.4	8.2	#	-	#	-	-	-	-
30	2.8	5.1	9.1	#	-	#	38.2	-	-	-
35	3.2	#	#	#	-	#	41.2	-	-	-
40	3.6	#	#	#	-	#	44.1	#	51.2	64.5
45	3.9	#	#	#	-	#	47.5	#	#	68.4
50	4.3	#	#	#	-	#	51.0	#	#	#
55	4.7	#	#	#	-	#	54.5	#	61.6	76.5
60	5.1	#	#	#	-	#	58.0	#	#	#
65	5.5	#	#	#	-	#	61.5	#	#	#
70	5.8	#	#	#	-	#	65.0	#	#	#
75	6.1	#	#	#	-	#	68.5	#	76.9	94.5
80	-	#	#	#	-	#	72.1	#	#	#
85	-	11.9	#	#	-	#	75.6	#	84.6	103.0
90	-	#	#	#	-	#	79.1	#	#	#
95	-	-	-	-	-	45.2	82.6	76.0	92.2	112.0
100	-	#	#	#	-	#	86.1	#	#	#
ナット(並)	0.8	1.7	3.5	#	-	#	15.9	#	#	#
丸座金(丸)	0.6	1.2	1.9	#	-	#	9.4	#	#	#

(注)『#』は、市販の物価資料に掲載されている単価である。



## (5)ステンレス SUS304(大阪管内価格)

(円/本・円/個)

呼び長さ (L)mm	M 6	M 8	M10	M12	M14	M16	M18	M20	M22	M24	M30	M36
10	4.0	7.5	-	-	-	-	-	-	-	-	-	-
15	5.8	10.5	18.7	-	-	-	-	-	-	-	-	-
20	6.7	13.5	#	35.7	-	-	-	-	-	-	-	-
25	7.7	15.5	#	40.0	-	75.4	-	-	-	-	-	-
30	8.8	17.4	#	#	-	85.0	-	-	-	-	-	-
35	9.8	19.2	#	#	-	91.4	-	-	-	-	-	-
40	10.9	21.1	#	#	-	97.8	200.0	171.0	-	-	-	-
45	11.9	23.0	#	#	-	#	215.0	183.0	258.0	-	-	-
50	12.9	24.9	#	#	-	#	230.0	191.0	279.0	353.0	-	-
55	14.1	27.1	45.2	#	-	#	247.0	206.0	293.0	370.0	-	-
60	15.1	28.8	48.7	#	-	#	#	#	#	387.0	627.0	-
65	16.1	30.7	51.6	#	-	#	279.0	#	#	404.0	658.0	-
70	17.2	32.6	54.7	78.4	-	#	#	#	#	421.0	689.0	-
75	18.3	34.6	57.6	82.8	-	152.0	311.0	#	#	450.0	721.0	-
80	-	36.3	60.5	87.0	-	159.0	326.0	268.0	383.0	478.0	752.0	-
85	-	38.2	63.5	91.2	-	166.0	342.0	278.0	395.0	501.0	783.0	-
90	-	40.1	66.4	95.0	-	172.0	358.0	287.0	417.0	524.0	815.0	-
95	-	-	-	-	-	-	-	-	-	-	-	-
100	-	44.0	72.3	103.0	-	189.0	390.0	316.0	455.0	570.0	877.0	-
110	-	-	101.0	122.0	-	213.0	421.0	341.0	491.0	615.0	940.0	-
120	-	-	109.0	132.0	-	229.0	454.0	364.0	526.0	661.0	988.0	-
130	-	-	116.0	137.0	-	247.0	482.0	388.0	556.0	695.0	1050.0	-
140	-	-	124.0	141.0	-	262.0	514.0	412.0	586.0	729.0	1100.0	-
150	-	-	133.0	151.0	-	269.0	547.0	432.0	614.0	763.0	1160.0	-
ナット(並)	2.7	5.6	#	#	-	#	#	#	#	190.0	400.0	-
丸座金(丸)	1.6	3.2	#	#	-	#	#	#	#	47.1	71.8	-

(注)『#』は、市販の物価資料に掲載されている単価である。

## (6) 亜鉛メッキ HDZ35(大阪管内価格)

(円/本・円/個)

呼び長さ (L)mm	M 6	M 8	M10	M12	M14	M16	M18	M20	M22	M24
10	2.0	-	-	-	-	-	-	-	-	-
15	2.5	4.9	9.5	-	-	-	-	-	-	-
20	2.9	5.6	10.5	12.9	-	-	-	-	-	-
25	3.5	6.4	11.7	#	-	#	-	-	-	-
30	3.9	7.3	13.0	#	-	#	49.6	-	-	-
35	4.5	#	#	#	-	#	53.5	-	-	-
40	5.0	#	#	#	-	#	57.3	#	72.1	90.8
45	5.6	#	#	#	-	#	61.5	#	#	95.9
50	6.0	#	#	#	-	#	66.1	#	#	#
55	6.5	#	#	#	-	#	70.6	#	86.8	107.0
60	7.1	#	#	#	-	#	75.2	#	#	#
65	7.6	#	#	#	-	#	79.8	#	#	#
70	8.1	#	#	#	-	#	84.3	#	#	#
75	8.6	#	#	#	-	#	88.9	#	108.0	133.0
80	-	#	#	#	-	#	93.4	#	#	#
85	-	17.0	#	#	-	#	97.8	#	119.0	145.0
90	-	#	#	#	-	#	102.0	#	#	#
95	-	-	-	-	-	64.4	106.0	106.0	128.0	158.0
100	-	#	#	#	-	#	111.0	#	#	#
ナット(並)	1.0	2.3	4.8	#	-	#	21.6	#	#	#
丸座金(丸)	0.7	1.5	2.4	#	-	#	11.6	#	#	#

## (7) 皿ボルト価格 ステンレス SUS304(大阪管内価格)

(円/本・円/個)

呼び長さ (L)mm	M 6	M 8	M10	M12	M14	M16	M18	M20
25	9.0	18.0	38.2	63.3	-	-	-	-
30	10.2	20.2	42.2	70.2	-	152.0	-	-
35	-	22.3	46.2	76.8	-	163.0	-	299.0
40	-	24.5	50.4	83.5	-	175.0	-	342.0
45	-	-	-	-	-	-	-	-
50	-	28.9	58.6	97.0	-	202.0	-	383.0
60	-	-	66.6	110.0	-	229.0	-	437.0
70	-	-	74.8	123.0	-	258.0	-	486.0
80	-	-	-	146.0	-	285.0	-	537.0
90	-	-	-	160.0	-	309.0	-	575.0
100	-	-	-	174.0	-	338.0	-	632.0
ナット(並)	2.7	5.6	13.6	21.3	-	39.9	78.3	79.8
丸座金(丸)	1.6	3.2	5.7	9.9	-	15.2	19.9	23.5

(注)『#』は、市販の物価資料に掲載されている単価である。

### ③車両用防護柵及び歩行者自転車用柵価格

#### (1)ガードパイプ歩行者自転車用柵価格

##### ◆支柱

規 格	単位	価格 (めっき)	価格 (塗装)	備 考
φ 60.5*3.2*1,029 構造物用 0.8m 深さ0.2m	本	3,850	3,850	
φ 60.5*3.2*1,329 構造物用 1.1m 深さ0.2m	本	4,630	4,630	
φ 76.3*2.3*1,500 構造物用 1.2m 深さ0.3m	本	-	-	
φ 60.5*3.2*2,329 土中用 1.1m 深さ1.2m	本	7,220	7,220	

##### ◆ビームパイプ

規 格	単位	価格 (めっき)	価格 (塗装)	備 考
ブラケットタイプ センタービームタイプ	φ 42.7*2.3*1,880	本	3,230	3,230
ブラケットタイプ センタービームタイプ				
ブラケットタイプ センタービームタイプ	φ 42.7*2.3*2,880	本	4,140	4,140
センタービームタイプ				
ノンブラケットタイプ φ 42.7*2.3*2,070	本	-	-	
ノンブラケットタイプ φ 42.7*2.3*3,070	本	-	-	

##### ◆その他

規 格	単位	価格 (めっき)	価格 (塗装)	備 考
エンドパイプ付ブラケット 42.7用	組	1,780	1,780	
ブラケットorジョイント 42.7用	組	1,060	1,060	
ボルトナット(W付) 角根M12*65	組	228		ビームとブラケットorジョイントの接続 φ 60.5支柱とブラケットorジョイントの接続
ボルトナット(W付) 角根M12*83	組	243		

※ボルトナットはHDZ35である。

参考:防護柵の設置基準・同解説(平成10年11月) P73より抜粋

種別	設置目的	設計強度	高さ (cm)	支 柱			
				支柱間隔 (m)	埋込深さ (cm)		備 考
P	転落防止	垂直荷重 590N/m	110	3.0 支柱φ 60.5	E	120	
					C	80(45)	
					W	20	
	横断防止	水平荷重 390N/m	70~80	3.0 支柱φ 60.5	E	100	コンクリート根固めを標準とする。
					C	40	
					W	20	

※転落防止のCの( )内は、路肩側方余裕50cm以上で中位以上の地耐力を有する土質条件(N値10程度の砂質地盤)の場合である。( )外は路肩側方余裕10cm以上50cm未満、のり勾配1:1.5より緩やかで中位以上の地耐力を有する土質条件(N値10程度の砂質地盤)の場合である。

#### ④生コンクリート地域別持込価格

##### (1)地区割表

別表の地区割表の該当市町村毎に地区割を設定し、各地区毎に単価を設定している。(別紙-1-4)

##### (2)小型車割増

生コンクリート運搬を道路事情等から小型車で行う場合、以下の割増額とする。なお、小型車は4t車を基準とする。

(円/m<sup>3</sup>)

	西祖谷	東祖谷	嶺北1	嶺北2
小型車割増	#	1,000	2,000	2,000

##### (3)夜間割増

各地区の協組等の対応が不一致であることから、個別に協議し、見積対応とする。

##### (4)コンクリート高炉割引

県	地区番号	地区名	割引価格	県	地区番号	地区名	割引価格	単位
徳島県	101	徳島東部	#	愛媛県	121	伊予1	#	円/m <sup>3</sup>
	102	美馬	0		122	伊予2	#	
	103	三好	#		123	久万高原1	200	
	104	阿南	#		124	久万高原2	200	
	105	日和佐	#		125	大島	0	
	140	那賀2	0		126	柳瀬	0	
	106	山城	#		127	大洲・内子	#	
	107	西祖谷	#		128	西予	0	
108	東祖谷	100	129		新宇和島	#		
香川県	109	東讃	#		130	愛南	0	
	110	中讃1	#	131	宿毛・四万十	#		
	111	中讃2	#	132	窪川	100		
	112	中讃3	0	133	須崎・中土佐	#		
	113	西讃	#	134	越知	#		
愛媛県	114	四国中央	0	135	高知中央	#		
	115	西条	#	136	嶺北1	100		
	116	丹原	0	137	嶺北2	100		
	117	今治	#	138	室戸	#		
	118	松山	#	139	地芳橋原	100		
	119	北条	#	141	高知西	100		
	120	川内	#	142	高知東	100		

(注)『#』は、市販の物価資料に掲載されている単価である。

##### (5)山岳地割増

工事地域が、以下の適用地域内の場合、全規格において次表の加算額を加算する。

県名	地区番号	地区名	適用地域	加算額	単位
高知県	138	室戸	一般国道 493号と林道久保裏線との交点(北川村平鍋地区)以遠 主要地方道12号 安田東洋線久木分岐まで	1,200	円/m <sup>3</sup>

#### ⑤アスファルト合材地域別持込価格

##### (1)地区割表

生コンクリートの地区割表と同じ。

##### (2)小型車割増

(小型車)は、4t車以下の車輛で、少量のアスファルト合材を運搬する場合における各アスファルト合材の割増であり、砂防管内においては、下記の額を加算するものとする。

	単価
徳島県	900 円/t
愛媛県	1800 円/t
高知県	1200 円/t

(3) 夜間アスファルト合材単価割増額

夜間アスファルト合材単価割増額は、各々について加算する。

	単価
徳島県	400 円/t
香川県	400 円/t
愛媛県	400 円/t
高知県	400 円/t

(4) 山岳地割増

工事地域が、以下の適用地域内の場合、全規格において次表の加算額を加算する。

県名	地区番号	地区名	適用地域	加算額	単位
高知県	138	室戸	一般国道 493号と林道久保裏線との交点(北川村平鍋地区)以遠 主要地方道12号 安田東洋線久木分岐まで	1000	円/t

※再生合材は除く

⑥ 骨材地域別持込価格(クラッシャーラン、再生クラッシャーラン、粒度調整砕石、再生粒度調整砕石等)

(1) 地区割表

生コンクリートの地区割表と同じ。

(2) 小型車割増

(小型車)は、4t車以下の車輛で、少量の骨材を運搬する場合における割増であり、砂防管内においては、下記の額を加算するものとする。

	単価
徳島県	700 円/m <sup>3</sup>
愛媛県	500 円/m <sup>3</sup>
高知県	600 円/m <sup>3</sup>

(3) 夜間施工

夜間の施工に際し、仮置き等の必要が生じた場合、必要と認められる経費については計上すること。

(4) 山岳地割増

工事地域が、以下の適用地域内の場合、全規格において次表の加算額を加算する。

県名	地区番号	地区名	適用地域	加算額	単位
高知県	138	室戸	一般国道 493号と林道久保裏線との交点(北川村平鍋地区)以遠 主要地方道12号 安田東洋線久木分岐まで	1500	円/m <sup>3</sup>

※再生クラッシャーランのみ適用可

## ⑦鋼製蓋価格

設計条件

種 別	設計スパン	衝撃係数	許容応力	備 考
側溝用（一般用及び一般用 ボルト固定）	溝幅 ※	0	約177N/mm <sup>2</sup>	主構は車輪進行方向に直角である。
横断溝用（一般用及び一般用 ボルト固定）	〃	0.4	〃	主構は車輪進行方向に平行である。

※ボルト固定は溝幅+50mm

仕様

- ・材質:SS400
- ・表面処理 本体:溶融亜鉛メッキ JIS H 8641 HDZ 55、受枠:塗装(塗膜厚20μ以上)
- ・すべり止め型

鋼製蓋価格表

種 別	溝 幅	標 準						細 目								
		本体 価格	受枠 価格	受枠付 価格	受枠付 重量(kg)	本体重量 (kg)	コード	本体 価格	受枠 価格	受枠付 価格	受枠付 重量(kg)	本体重量 (kg)	コード			
側 溝 用  一 般 用	T-25	300	15,500	5,700	#	38.5	27.4	A8280016	23,700	5,500	#	48.3	38.0	A8286016		
		400	24,700	6,200	#	54.9	42.8	A8280017	40,000	5,900	#	81.1	70.0	A8286017		
		500	43,000	6,800	#	77.0	63.7	A8280018	47,900	5,900	#	94.7	83.6	A8286018		
		600	61,200	7,600	#	105.7	90.5	A8280019	66,700	6,200	#	128.4	116.1	A8286019		
	T-6	300	10,700	5,100	#	28.0	18.3	A8280009	18,800	4,600	#	35.4	26.2	A8286001		
		400	14,500	5,400	#	36.3	26.0	A8280010	25,900	5,300	#	48.3	38.6	A8286002		
		500	21,800	5,700	#	51.2	40.1	A8280011	32,100	5,500	#	66.3	56.0	A8286003		
		600	27,100	5,900	#	61.9	50.5	A8280012	36,700	5,500	#	75.3	65.0	A8286004		
横 断 溝 用  一 般 用	T-25	300	17,500	5,900	#	41.2	29.8	A8281016	23,700	5,500	#	48.3	38.0	A8287016		
		400	24,700	6,200	#	54.9	42.8	A8281017	40,000	5,900	#	81.1	70.0	A8287017		
		500	31,800	6,300	#	71.6	58.3	A8281018	47,900	5,900	#	94.7	83.6	A8287018		
		600	52,800	7,400	#	96.0	81.7	A8281019	66,700	6,200	#	128.4	116.1	A8287019		
	T-6	300	12,100	5,400	#	31.4	21.1	A8281009	18,800	4,600	#	35.4	26.2	A8287001		
		400	18,400	5,700	#	44.8	33.7	A8281010	25,900	5,300	#	48.3	38.6	A8287002		
		500	23,800	5,900	#	55.0	43.6	A8281011	32,100	5,500	#	66.3	56.0	A8287003		
		600	29,800	6,000	#	67.4	55.6	A8281012	36,700	5,500	#	75.3	65.0	A8287004		
	T-2	300	9,200	4,500	#	24.8	15.6	A8281013	15,600	4,500	#	29.4	20.9	A8287005		
		400	12,600	5,100	#	32.3	22.6	A8281014	18,100	4,500	#	41.7	32.5	A8287006		
		500	16,900	5,400	#	41.1	30.8	A8281015	24,700	4,600	#	55.6	45.9	A8287007		
側 溝 用  一 般 用  ボ ル ト 固 定	T-25	300	21,300	7,300	#	46.1	33.5	A8284021	28,800	7,000	#	53.0	41.1	A8295017		
		400	32,600	7,700	#	66.9	52.5	A8284022	45,200	9,400	#	85.1	72.7	A8295018		
		500	44,900	10,000	#	90.1	74.5	A8284023	53,100	9,400	#	98.8	86.4	A8295019		
		600	67,200	15,000	#	121.9	108.9	A8284024	82,200	15,000	#	121.9	108.9	A8295020		
	T-6	300	15,900	6,800	#	22,700	36.7	24.8	A8284009	26,200	6,800	#	33,000	46.1	34.5	A8295005
		400	22,100	7,100	#	29,200	49.8	37.4	A8284010	31,100	6,800	#	37,900	55.7	44.1	A8295006
		500	27,600	7,300	#	34,900	59.9	47.3	A8284011	37,200	7,000	#	44,200	71.0	59.1	A8295007
		600	35,400	7,600	#	43,000	76.2	62.4	A8284012	60,600	9,400	#	70,000	112.4	100.0	A8295008
	横 断 溝 用  一 般 用  ボ ル ト 固 定	T-25	300	22,800	7,400	#	49.5	36.5	A8285021	28,800	7,000	#	53.0	41.1	A8296017	
			400	32,600	7,700	#	66.9	52.5	A8285022	45,200	9,400	#	85.1	72.7	A8296018	
			500	44,900	10,000	#	90.1	74.5	A8285023	53,100	9,400	#	98.8	86.4	A8296019	
			600	55,200	10,000	#	65,200	101.0	85.4	A8285024	63,800	9,400	#	73,200	121.9	108.9
T-6		300	15,900	6,800	#	22,700	36.7	24.8	A8285009	26,200	6,800	#	33,000	46.1	34.5	A8296005
		400	22,100	7,100	#	29,200	49.8	37.4	A8285010	31,100	6,800	#	37,900	55.7	44.1	A8296006
		500	27,600	7,300	#	34,900	59.9	47.3	A8285011	37,200	7,000	#	44,200	71.0	59.1	A8296007
		600	35,400	7,600	#	43,000	76.2	62.4	A8285012	60,600	9,400	#	70,000	112.4	100.0	A8296008

(注)『#』は、市販の物価資料に掲載されている単価である。

⑧ 標識材料価格  
(1) 道路標識板一覧表

標識の種類	図集記号 SCM07の	令記号	種類	種別	倍率	標識板寸法 (mm)	封入レンズ型 標識板価格 (円/組)	カプセルプリズム型 標識板価格 (円/組)	支柱寸法	柱単価 (円/基)	柱重量 (kg/基)	アンカーボルト 重量 (kg/基)
警	Y-1	201~215	警戒標識	路側	1.3	585*585	-	23,700	76.3φ×2.8×4000	※2	20.3	-
	Y-1(補)	"	"	"	1.3	195*520	-	8,000	-	-	-	-
	Y-2	"	"	"	1.6	720*720	-	36,200	89.1φ×3.2×4200	※2	28.5	-
	Y-2(補)	"	"	"	1.6	240*640	-	12,000	-	-	-	-
	Y-3	"	"	"	2.0	900*900	-	57,900	101.6φ×3.2×4500	※2	34.9	-
	Y-3(補)	"	"	"	2.0	300*800	-	20,300	-	-	-	-
戒	Y-4	"	"	片持	2.0	900*900	-	61,700	165.2φ×5.0×6630 アーム 101.6φ×4.2×2775	※1	233.5	19.7
	Y-4(補)	"	"	"	2.0	300*800	-	24,800	-	-	-	-
	Y-5	"	"	"	3.0	1350*1350	-	144,000	216.3φ×8.2×7600 アーム 101.6φ×5.7×2875×2	※1	537.9	20.6
標	Y-5(補)	"	"	"	3.0	450*1200	-	50,000	-	-	-	-
	Y-6	"	"	"	4.0	1800*1800	-	243,000	267.4φ×6.6×8150 アーム 139.8φ×4.5×2925×2	※1	645.5	36.6
	Y-6(補)	"	"	"	4.0	600*1600	-	85,900	-	-	-	-
識	V-1-1	211	"	"	1.6	720*720	-	39,800	-	-	-	-
	V-2-1	"	"	"	2.0	900*900	-	61,800	-	-	-	-
	V-3-1	"	"	"	3.0	1350*1350	-	144,000	-	-	-	-
その他 の 標 識	Z-1	その他	ラジオ再放送標識	トンネル抗口		500*1500	-	※3	-	-	-	-
	Z-2	"	トンネル名(延長)標識	"		1200*1800	-	※3	-	-	-	-
	Z-3	"	防災設備標識	"		1300*2000	-	※3	-	-	-	-
	Z-4	"	地点標	"			-	別途積算	別途積算	-	-	-
	Z-5	"	合体系標識	"		2460*2790	-	※3	-	-	-	-
	Z-6	118-3A	総重量限度緩和 指定道路	"	1.0	700*1000	-	※4 93,000	-	-	-	-
	Z-6(補)	"		"	1.3	330*800	-	※3	-	-	-	-
	"	"		"	1.6	150*800	-	※3	-	-	-	-
	Z-7	114-A特	著名地点	片持	1.25	1350*2430	-	※3	216.3φ×8.2×6713 ※1 アーム 139.8φ×4.5×3425×2	※1	573.4	21.6
	Z-8	"	"	"	1.5	900*2560	-	※3	-	-	-	-
Z-9	"	"	"	1.25	1360*3160	-	※3	-	-	-	-	
"	"	"	"		1040*2560	-	※3	-	-	-	-	

標識の種類	図集記号 SCM07の	令記号	種類	種別	倍率	標識板寸法 (mm)	封入レンズ型 標識板価格 (円/組)	カプセルプリズム型 標識板価格 (円/組)	支柱寸法	柱単価 (円/基)	柱重量 (kg/基)	アンカーボルト 重量 (kg/基)
案内 標 識	W-1特例	118-A	国道番号	路側	1.6	720*720			76.3φ×2.8×3500	28,300	23	-
	W-2特例	"	"	路側	2.0	900*900			89.1φ×3.2×3650	39,900	32.3	-
	W-4特例	118-2A	都道府県道番号	片持	2.0	900*900			76.3φ×2.8×3400	27,500	22.4	-
	W-5特例	118-2A	都道府県道番号	路側	1.3	507*585			89.1φ×3.2×3500	38,200	30.9	-
	警戒 標 識	Y-1特例	201~215	警戒標識	路側	1.3	585*585			76.3φ×2.8×3500	28,300	23
Y-2特例		"	"	"	1.6	720*720			89.1φ×3.2×3650	39,900	32.3	-
Y-3特例		"	"	"	2.0	900*900			101.6φ×3.2×3800	48,800	39.5	-

※補: 補助板

※1: 片持式の支柱の単価については Z4202002 「標識柱(片持式)」を使用する。単価の中にはオーバーハングも含まれているがアンカーボルトは含んでいない。

※2: 路側式の支柱(直柱)の単価については(3)参照。

※3: 標識板を積み上げる場合は案内標識(カプセルレンズ型)若しくは補助標識(カプセルレンズ型)を使用すること。

※4: 当該単価についてはプリズムレンズ型とし、取付金具は含んでいない。

※ 表中の柱単価は溶融亜鉛メッキ品であり、溶融亜鉛めっきはJISH8641 2種HDZ55とする。なお、肉厚が3.2mm未満のものは、2種 HDZ 35とする。

(2) 道路標識板価格表

◆標識板価格(取付金具は含まない)

種 別	単 位	封入プリズム・ 封入レンズ型	カプセルプリズム・ カプセルレンズ型
案内標識	m2	#	#
路線番号	m2	#	#
警戒標識	m2	#	#
補助標識	m2	57,800	78,700
平板六角ホル止め案内標識	m2	49,400	70,300
既設板再生 案内標識	m2	-	-
平板六角ホル止め警戒標識等	m2	-	-
シンボルマーク入りデザイン標識	m2	57,800	78,700

(注) 1. 案内標識及びシンボルマーク入りデザイン標識の価格は、反射シートが素地1色、文字1色の場合である。なお、文字2色以上の場合は別途積算とする。

2. 114-B、118-B、C、118-2B、C、119-A、Bの支柱について2枚付、3枚付の場合は別途積算とする。

3. 案内標識板の1文字増しの場合は文字寸法×1.1倍の寸法増しとする。

4. 『#』は、市販の物価資料に掲載されている単価である。

◆取付金具価格

型 式	単 位	単 価	種 別
アルミTアングル	m	#	片持型・門型
歩道橋添架金具 亜鉛めっき品	kg	1,800	歩道橋
Uバンド ボルト付 60.5φ	個	#	路側型
Uバンド ボルト付 76.3φ	個	#	路側型
Uバンド ボルト付 89.1φ	個	#	路側型
Uバンド ボルト付 101.6φ	個	1,120	路側型
Uバンド ボルト付 114.3φ	個	1,170	路側型
Uバンド ボルト付 139.8φ	個	1,210	路側型
逆L型柱用オーバーハンク柱両面取付金具	本	9,720	逆L型柱
F型柱用オーバーハンク柱両面取付金具	本	19,400	F型柱
門型柱用取付金具 アーム径101.6~139.8	個	15,900	門型柱
門型柱用取付金具 アーム径165.2~190.7	個	20,700	門型柱
門型柱用取付金具 アーム径216.3~318.5	個	31,900	門型柱

(注) 1. 歩道橋添架金具は歩道橋本体との取付金具(PL、Uボルト)は含むが、標識板との取付金具は含んでいない。

2. Uバンド60.5φ~89.1φはアルミ押出型材とし、それ以上は鋼板とする。

3. 門型用取付バンドは溶融亜鉛めっきJIS H 8641 2種 HDZ 40を適用する。

4. 『#』は、市販の物価資料に掲載されている単価である。

(3) 道路標識柱価格表

◆路側柱(直柱)価格

外 径	肉 厚	単 位	単 価		
			塗装品	めっき品	めっき+塗装
60.5φ	2.3mm	m	3,000	3,100	3,420
60.5φ	2.8mm	m	3,620	3,740	4,120
76.3φ	2.8mm	m	4,670	4,780	5,310
76.3φ	3.2mm	m	5,310	5,420	6,030
89.1φ	3.2mm	m	6,440	6,370	7,290
101.6φ	3.2mm	m	7,370	7,290	8,340
101.6φ	4.2mm	m	9,600	9,490	10,860
114.3φ	3.5mm	m	9,080	8,990	10,280
139.8φ	4.5mm	m	14,200	14,100	16,100

◆門型柱重量表(1組当たり)

図集記号 SCM07の	標識板最大 掲載面積m2	スパン m	重 量 (Kg/基)		アーム径	備 考
			柱	アンカーフレーム		
A-1	10	8	1,796.0	73.1	φ190.7	平面トラス
A-2	15	10	2,397.3	132.3	φ216.3	
A-3	15	12	2,879.8	132.3	φ216.3	
A-4	17.5	14	3,984.1	132.3	φ267.4	
A-5	22.5	16	4,495.3	143.3	φ318.5	
A-6	35	19	3,852.3	210.3	φ114.3	箱トラス
A-7	40	22	4,195.5	210.3	φ139.8	
A-8	45	25	4,863.2	210.3	φ139.8	
A-9	50	28	6,503.7	256.6	φ165.2	
A-10	55	31	7,588.4	256.6	φ190.7	

(注) 1. 支柱材料は、梁(アーム)部を含み、アンカーフレームは2組当たり重量を示す。梁部重量は、最大梁寸法で計算している。

2. 門型柱は溶融亜鉛めっきJIS H 8641 2種 HDZ 55を適用する。



(4) 視線誘導標価格表

◆標識板価格

種別	板寸法	広角プリズムレンズ (枚)	カプセルプリズム (枚)	両面用金具		備考
				45° 開き (セット)	15° 開き (セット)	
誘導標1型	350*600	33,500	15,100	2,000	1,440	
誘導標2型	350*900	45,200	22,700	2,000	1,440	
シェvronマーカ-A型	400*220	11,600	5,780	2,000	1,440	
シェvronマーカ-S型	750*600	64,700	32,500	3,000	2,160	
シェvronマーカ-2/3S型	500*400	28,900	14,400	2,000	1,440	

(注) 上記金具類は支柱1本当たり1セットで構成される。また、支柱価格は前項記載の路側柱(直柱)参照。

◆取付金具価格

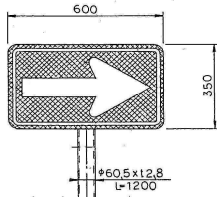
種別	アルミ取付バンド φ60.5用(組)	アルミ取付バンド φ34.0用(組)	ガードレール共架 φ60.5用(セット)	ガードレール取付 φ34.0用(セット)
取付金具	350	535	5,820	3,000

(注) ハンドには取付ホールも含んでおり、支柱1本に2~3組必要。共架金具はガードレール共架で支柱1本に1セット。

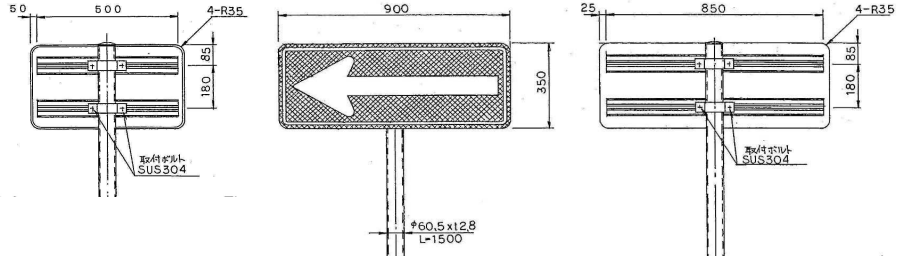
また、構造物用の取付金具(ベースプレート等)は別途見積もること。

参考図

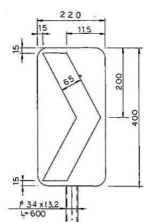
誘導標1型



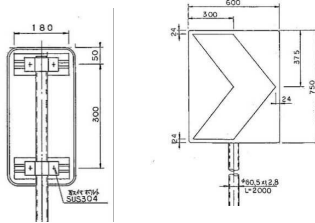
誘導標2型



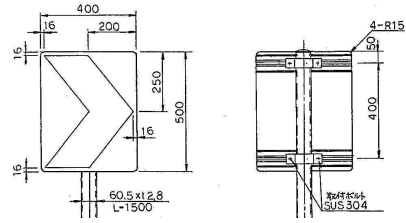
シェvronマーカ-A型



シェvronマーカ-S型



シェvronマーカ-2/3S型



(5) 視線誘導標(デリネーター) 価格表

記号	種別	寸法	単価(円/本)	取付金具
CM-W-A1 (DSAP60-209)	構造物用 片眼	L=900mm	4,440	5,060
CM-W-A2 (DWAP60-209)	構造物用 両眼	L=900mm	5,500	5,060
CM-W-A3 (DSAP60-209)	構造物用 片眼	L=900mm	4,440	5,060
CM-W-A4 (DWAP60-209)	構造物用 両眼	L=900mm	5,500	5,060
CM-W-A5 (DSAP60-2045)	構造物用 片眼	L=450mm	4,000	5,060
CM-W-A6 (DWAP60-2045)	構造物用 両眼	L=450mm	5,220	5,060

⑨ 非排水型伸縮装置充填施工費

名称	規格	単位	単価	備考
充填施工費	弾性シール材	L	1,350	

(注) バックアップ材設置費含む。

⑩ 止水ゴムパッキン設置費

止水ゴムパッキンの 桁遊間の伸縮量	単位	設置費	備考
-40~+40mm以下	m	6,750	クロロブレンゴム
-50~+50mm	m	6,750	"
-80~+80mm	m	6,750	"
-100~+100mm	m	6,750	"
-150~+150mm	m	6,750	"
-200~+200mm	m	6,750	"
-250~+250mm	m	6,750	"
-300~+300mm	m	6,750	"

(注) 材料費はA8361001~A8361008参照のこと

⑪落橋防止装置価格

(1) 落橋防止装置価格表

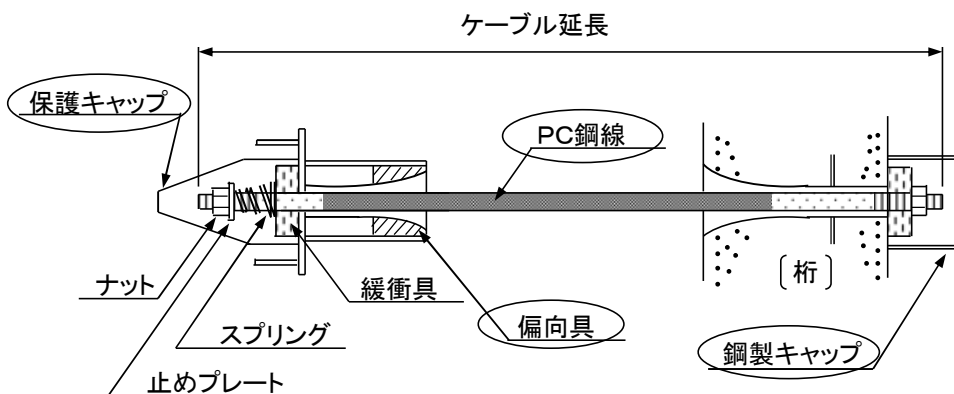
耐力 (tf/本)	1組当り※1	PC鋼線	保護キャップ	鋼製キャップ	スプリング	偏向具※2	鋼製キャップ 高さ
	単価1	(円/m)	(円/個)	(円/個)	(円/組)	(円/個)	
22.6	96,400	1,780	8,060	38,500	15,800	47,800	H=250
33.7	117,000	2,100	9,500	45,500	18,000	47,800	
43.0	127,000	2,980	9,500	48,300	18,000	54,800	H=300
50.5	163,000	3,560	13,800	62,700	20,300	57,300	
62.0	184,000	3,890	13,800	62,700	20,300	57,300	
84.2	231,000	4,780	16,200	78,700	21,800	67,500	H=350
97.1	292,000	6,720	20,000	78,700	26,600	73,900	
111.4	300,000	6,860	20,000	78,700	26,600	73,900	
145.6	392,000	7,930	27,000	92,300	33,400	90,200	
168.2	444,000	9,850	27,000	98,200	33,400	90,200	
197.6	491,000	12,900	34,200	116,000	39,000	99,100	
228.6	578,000	14,700	34,200	116,000	40,600	105,000	H=400
263.5	677,000	17,400	37,700	132,000	54,400	113,000	
302.3	816,000	19,200	37,700	142,000	57,400	118,000	

※1…この中にはPC鋼より線、保護キャップ、鋼製キャップ、片方のスプリング、偏向具は含まれていないため必ず表中から別途積み上げを行うこと。

※2…両端又は片端がブラケットに付く場合はブラケット毎に上記を加算する。

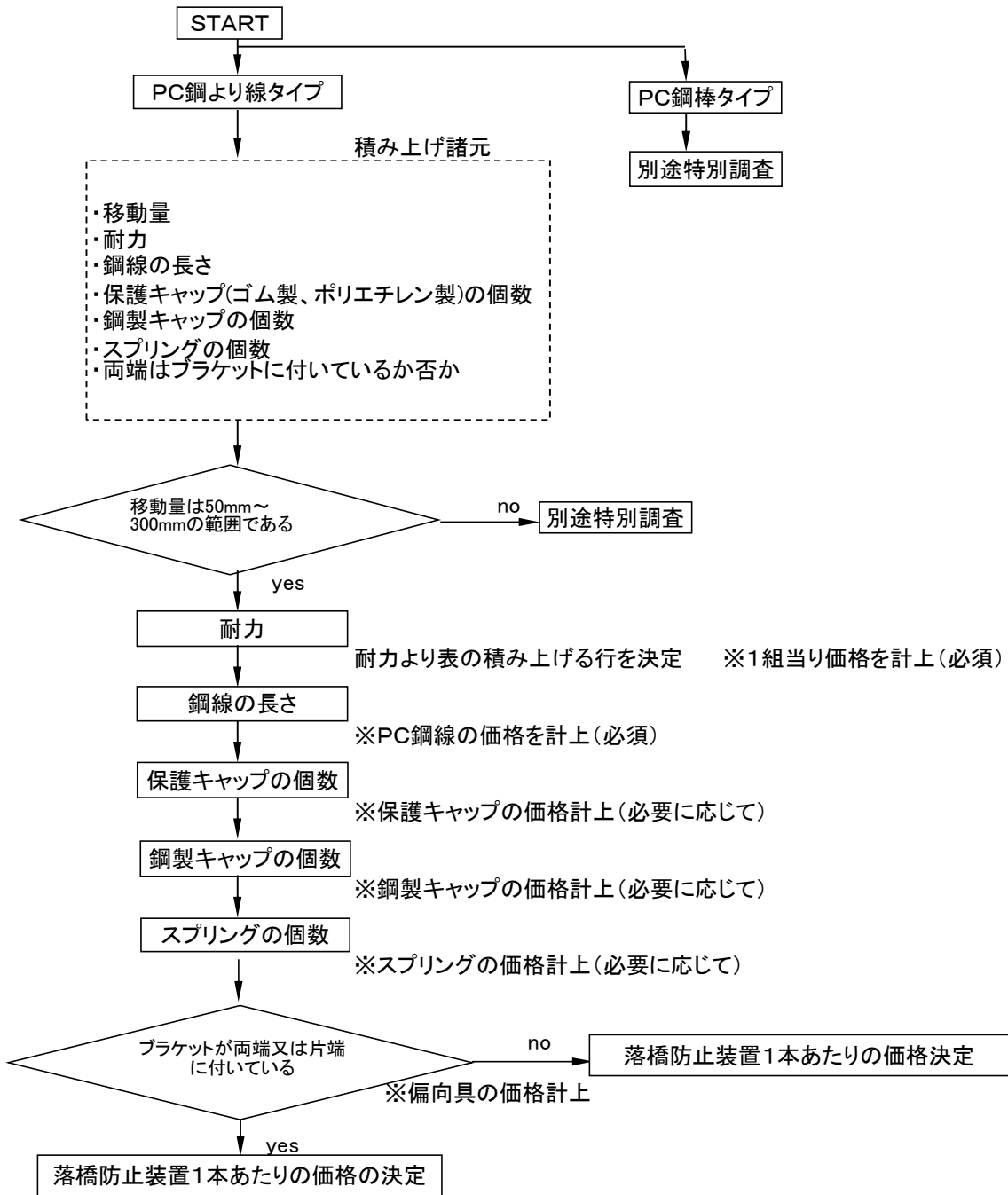
表中の部材価格は移動量50mm～300mmに対応している。

この表により難しい場合は担当課に連絡すること。



※○で囲った部品、片方のスプリング及び止めプレートは「1組当り」に含まれていない。

(2) 落橋防止装置1本あたり価格決定フロー



#### 4) 標準単価

##### ① 区画線工単価各種

(1) 4週6休未満(補正無し)

規格		種別	昼夜区分	時間的制約	単価(円/m)			
					徳島県	香川県	愛媛県	高知県
溶融式・ 手動 【機労】	供用	10cm t=1.5mm 実線	昼間	無	185.8	190.7	177.1	176.6
				受ける	196.0	201.1	186.7	186.2
				著しく受ける	209.4	215.0	199.5	198.9
			夜間	無	270.2	277.4	257.1	256.3
				受ける	285.3	293.0	271.5	270.6
				著しく受ける	305.6	313.8	290.7	289.8
		10cm t=1.5mm 破線	昼間	無	206.3	211.7	196.6	196.0
				受ける	217.5	223.2	207.3	206.6
				著しく受ける	232.5	238.6	221.5	220.8
			夜間	無	299.9	307.9	285.4	284.5
				受ける	316.7	325.2	301.3	300.4
				著しく受ける	339.2	348.4	322.6	321.6
	未供用	10cm t=1.5mm 実線	昼間	無	169.0	173.5	161.1	160.7
				受ける	178.3	183.0	169.8	169.4
				著しく受ける	190.5	195.6	181.5	180.9
			夜間	無	245.8	252.4	233.9	233.2
				受ける	259.6	266.6	247.0	246.2
				著しく受ける	278.0	285.5	264.5	263.7
		10cm t=1.5mm 破線	昼間	無	187.7	192.6	178.9	178.3
				受ける	197.9	203.1	188.6	188.0
				著しく受ける	211.5	217.1	201.5	200.9
			夜間	無	272.9	280.1	259.7	258.8
				受ける	288.1	295.9	274.1	273.3
				著しく受ける	308.6	317.0	293.5	292.6

(注) 昼夜区分・時間的制約の適用は物価資料(「建設物価(土木コスト情報)」)、「積算資料(土木施工単価)」を参照すること。

(1)4週6休未満(補正無し)

種別			単価(円/m)					
規格		昼夜区分	時間的制約	徳島県	香川県	愛媛県	高知県	
溶融式・ (手動)及び 排水性舗装 用開発され た工法に よる施工 【機労】	供用 排水性 舗装	10cm t=1.5mm 実線	昼間	無	195.0	200.2	185.9	185.4
				受ける	205.8	211.1	196.0	195.5
				著しく受ける	219.8	225.7	209.4	208.8
			夜間	無	283.7	291.2	269.9	269.1
				受ける	299.5	307.6	285.0	284.1
				著しく受ける	320.8	329.4	305.2	304.2
	10cm t=1.5mm 破線	昼間	無	216.6	222.2	206.4	205.8	
			受ける	228.3	234.3	217.6	216.9	
			著しく受ける	244.1	250.5	232.5	231.8	
		夜間	無	314.8	323.2	299.6	298.7	
			受ける	332.5	341.4	316.3	315.4	
			著しく受ける	356.1	365.8	338.7	337.6	
	未供用 排水性 舗装	10cm t=1.5mm 実線	昼間	無	177.5	182.2	169.2	168.7
				受ける	187.2	192.1	178.3	177.9
				著しく受ける	200.0	205.4	190.6	190.0
			夜間	無	258.1	265.0	245.6	244.8
				受ける	272.6	279.9	259.4	258.5
				著しく受ける	292.0	299.8	277.7	276.9
		10cm t=1.5mm 破線	昼間	無	197.1	202.2	187.8	187.2
				受ける	207.8	213.2	198.0	197.4
				著しく受ける	222.1	227.9	211.6	210.9
			夜間	無	286.5	294.1	272.6	271.8
				受ける	302.6	310.7	287.8	287.0
				著しく受ける	324.1	332.8	308.2	307.2

(注)昼夜区分・時間的制約の適用は物価資料(「建設物価(土木コスト情報)」、「積算資料(土木施工単価)」を参照すること。

(1)4週6休未満(補正無し)

種別				単価(円/m、自転車マークは箇所)				
規格		昼夜区分	時間的制約	徳島県	香川県	愛媛県	高知県	
ペイント式 ローラ塗布 【材工共】	供用	15cm 破線 白	昼間	無	217.0	221.3	211.2	209.5
				受ける	226.8	231.3	220.6	218.8
				著しく受ける	239.9	244.8	233.2	231.3
		15cm 破線 黄	夜間	無	298.9	305.1	290.0	287.4
				受ける	313.6	320.2	304.2	301.4
				著しく受ける	333.3	340.4	323.1	320.1
	自転車マーク 【材工共】	t=1.5mm	昼間	無	232.8	237.0	226.9	225.2
				受ける	242.6	247.1	236.4	234.6
				著しく受ける	255.7	260.5	249.0	247.0
		夜間	無	314.6	320.9	305.7	303.1	
			受ける	329.4	336.0	319.9	317.2	
			著しく受ける	349.0	356.1	338.8	335.9	

(注)昼夜区分・時間的制約の適用は物価資料(「建設物価(土木コスト情報)」、「積算資料(土木施工単価)」)を参照すること。

4) 標準単価

① 区画線工単価各種

(2) 4週8休以上(補正済)

種別			単価(円/m)					
規格		昼夜区分	時間的制約	徳島県	香川県	愛媛県	高知県	
溶融式・ 手動 【機労】	供用	10cm t=1.5mm 実線	昼間	無	-	-	-	-
				受ける	-	-	-	-
				著しく受ける	-	-	-	-
			夜間	無	-	-	-	-
				受ける	-	-	-	-
				著しく受ける	-	-	-	-
		10cm t=1.5mm 破線	昼間	無	-	-	-	-
				受ける	-	-	-	-
				著しく受ける	-	-	-	-
			夜間	無	-	-	-	-
				受ける	-	-	-	-
				著しく受ける	-	-	-	-
	未供用	10cm t=1.5mm 実線	昼間	無	-	-	-	-
				受ける	-	-	-	-
				著しく受ける	-	-	-	-
			夜間	無	-	-	-	-
				受ける	-	-	-	-
				著しく受ける	-	-	-	-
		10cm t=1.5mm 破線	昼間	無	-	-	-	-
				受ける	-	-	-	-
				著しく受ける	-	-	-	-
			夜間	無	-	-	-	-
				受ける	-	-	-	-
				著しく受ける	-	-	-	-

(注) 昼夜区分・時間的制約の適用は物価資料(「建設物価(土木コスト情報)」、「積算資料(土木施工単価)」)を参照すること。

## (2)4週8休以上(補正済)

種別			単価(円/m)					
規格		昼夜区分	時間的制約	徳島県	香川県	愛媛県	高知県	
溶融式・ (手動)及び 排水性舗装 用開発され た工法に よる施工 【機労】	供用 排水性 舗装	10cm t=1.5mm 実線	昼間	無	-	-	-	-
				受ける	-	-	-	-
				著しく受ける	-	-	-	-
			夜間	無	-	-	-	-
				受ける	-	-	-	-
				著しく受ける	-	-	-	-
		10cm t=1.5mm 破線	昼間	無	-	-	-	-
				受ける	-	-	-	-
				著しく受ける	-	-	-	-
			夜間	無	-	-	-	-
				受ける	-	-	-	-
				著しく受ける	-	-	-	-
	未供用 排水性 舗装	10cm t=1.5mm 実線	昼間	無	-	-	-	-
				受ける	-	-	-	-
				著しく受ける	-	-	-	-
			夜間	無	-	-	-	-
				受ける	-	-	-	-
				著しく受ける	-	-	-	-
		10cm t=1.5mm 破線	昼間	無	-	-	-	-
				受ける	-	-	-	-
				著しく受ける	-	-	-	-
			夜間	無	-	-	-	-
				受ける	-	-	-	-
				著しく受ける	-	-	-	-

(注)昼夜区分・時間的制約の適用は物価資料(「建設物価(土木コスト情報)」、「積算資料(土木施工単価)」)を参照すること。



4) 標準単価

① 区画線工単価各種

(3) 4週7休以上 4週8休未満(補正済)

規格		種別	昼夜区分	時間的制約	単価(円/m)			
					徳島県	香川県	愛媛県	高知県
溶融式・ 手動 【機労】	供用	10cm t=1.5mm 実線	昼間	無	-	-	-	-
				受ける	-	-	-	-
				著しく受ける	-	-	-	-
			夜間	無	-	-	-	-
				受ける	-	-	-	-
				著しく受ける	-	-	-	-
		10cm t=1.5mm 破線	昼間	無	-	-	-	-
				受ける	-	-	-	-
				著しく受ける	-	-	-	-
			夜間	無	-	-	-	-
				受ける	-	-	-	-
				著しく受ける	-	-	-	-
	未供用	10cm t=1.5mm 実線	昼間	無	-	-	-	-
				受ける	-	-	-	-
				著しく受ける	-	-	-	-
			夜間	無	-	-	-	-
				受ける	-	-	-	-
				著しく受ける	-	-	-	-
		10cm t=1.5mm 破線	昼間	無	-	-	-	-
				受ける	-	-	-	-
				著しく受ける	-	-	-	-
			夜間	無	-	-	-	-
				受ける	-	-	-	-
				著しく受ける	-	-	-	-

(注) 昼夜区分・時間的制約の適用は物価資料(「建設物価(土木コスト情報)」)、「積算資料(土木施工単価)」を参照すること。

(3)4週7休以上 4週8休未満(補正済)

種別			単価(円/m)					
規格		昼夜区分	時間的制約	徳島県	香川県	愛媛県	高知県	
溶融式・ (手動)及び 排水性舗装 用に開発さ れた工法に よる施工 【機労】	供用 排水性 舗装	10cm t=1.5mm 実線	昼間	無	-	-	-	-
				受ける	-	-	-	-
				著しく受ける	-	-	-	-
			夜間	無	-	-	-	-
				受ける	-	-	-	-
				著しく受ける	-	-	-	-
		10cm t=1.5mm 破線	昼間	無	-	-	-	-
				受ける	-	-	-	-
				著しく受ける	-	-	-	-
			夜間	無	-	-	-	-
				受ける	-	-	-	-
				著しく受ける	-	-	-	-
	未供用 排水性 舗装	10cm t=1.5mm 実線	昼間	無	-	-	-	-
				受ける	-	-	-	-
				著しく受ける	-	-	-	-
			夜間	無	-	-	-	-
				受ける	-	-	-	-
				著しく受ける	-	-	-	-
		10cm t=1.5mm 破線	昼間	無	-	-	-	-
				受ける	-	-	-	-
				著しく受ける	-	-	-	-
			夜間	無	-	-	-	-
				受ける	-	-	-	-
				著しく受ける	-	-	-	-

(注)昼夜区分・時間的制約の適用は物価資料(「建設物価(土木コスト情報)」、「積算資料(土木施工単価)」を参照すること。

4) 標準単価

① 区画線工単価各種

(4) 4週6休以上 4週7休未満(補正済)

種別			単価(円/m)					
規格		昼夜区分	時間的制約	徳島県	香川県	愛媛県	高知県	
溶融式・ 手動 【機労】	供用	10cm t=1.5mm 実線	昼間	無	-	-	-	-
				受ける	-	-	-	-
				著しく受ける	-	-	-	-
			夜間	無	-	-	-	-
				受ける	-	-	-	-
				著しく受ける	-	-	-	-
		10cm t=1.5mm 破線	昼間	無	-	-	-	-
				受ける	-	-	-	-
				著しく受ける	-	-	-	-
			夜間	無	-	-	-	-
				受ける	-	-	-	-
				著しく受ける	-	-	-	-
	未供用	10cm t=1.5mm 実線	昼間	無	-	-	-	-
				受ける	-	-	-	-
				著しく受ける	-	-	-	-
			夜間	無	-	-	-	-
				受ける	-	-	-	-
				著しく受ける	-	-	-	-
		10cm t=1.5mm 破線	昼間	無	-	-	-	-
				受ける	-	-	-	-
				著しく受ける	-	-	-	-
			夜間	無	-	-	-	-
				受ける	-	-	-	-
				著しく受ける	-	-	-	-

(注) 昼夜区分・時間的制約の適用は物価資料(「建設物価(土木コスト情報)」、「積算資料(土木施工単価)」)を参照すること。

## (4)4週6休以上 4週7休未満(補正済)

種別			単価(円/m)					
規格		昼夜区分	時間的制約	徳島県	香川県	愛媛県	高知県	
溶融式・ (手動)及び 排水性舗装 用開発され た工法に よる施工 【機労】	供用 排水性 舗装	10cm t=1.5mm 実線	昼間	無	-	-	-	-
				受ける	-	-	-	-
				著しく受ける	-	-	-	-
			夜間	無	-	-	-	-
				受ける	-	-	-	-
				著しく受ける	-	-	-	-
		10cm t=1.5mm 破線	昼間	無	-	-	-	-
				受ける	-	-	-	-
				著しく受ける	-	-	-	-
			夜間	無	-	-	-	-
				受ける	-	-	-	-
				著しく受ける	-	-	-	-
	未供用 排水性 舗装	10cm t=1.5mm 実線	昼間	無	-	-	-	-
				受ける	-	-	-	-
				著しく受ける	-	-	-	-
			夜間	無	-	-	-	-
				受ける	-	-	-	-
				著しく受ける	-	-	-	-
		10cm t=1.5mm 破線	昼間	無	-	-	-	-
				受ける	-	-	-	-
				著しく受ける	-	-	-	-
			夜間	無	-	-	-	-
				受ける	-	-	-	-
				著しく受ける	-	-	-	-

(注)昼夜区分・時間的制約の適用は物価資料(「建設物価(土木コスト情報)」、「積算資料(土木施工単価)」を参照すること。

②区画線工日当たり施工量・材料標準使用量

(1)日当たり施工量

(m/日)

区分	単位	実線	破線
供用区間	m	1,000	900
排水性舗装	m	950	855
未供用区間	m	1,100	990
排水性舗装&未供用区間	m	1,050	941

(2)溶融式(手動)

1000m当たり

名称	区分	単位	実線	破線
		cm	10	10
塗料		kg	380	380
	排水性舗装に施工する場合	kg	570	570
ガラスビーズ		kg	17	17
プライマー		kg	17	17
軽油		L	40	44
	排水性舗装に施工する場合	L	42	47
	未供用区間に施工する場合	L	36	40
	排水性舗装で未供用区間に施工する場合	L	38	43

(3)材料諸雑費率

0.05

(注)標準材料使用量の適用は物価資料(「建設物価(土木コスト情報)」、「積算資料(土木施工単価)」)を参照すること。

## 5) 市場単価

### ① 道路標識設置工単価各種

下表単価は、加算率、補正係数による補正をしていない。必要に応じ、基準書「VI-2-⑫-5

2-4加算率・補正係数、VI-2-⑫-6 2-6設計単価、直接工事費の算出」により単価補正すること。

[表-1] 標識柱設置撤去 単価(円/基)

区 分	柱径	単柱式	複柱式	備 考
コンクリート建込式 (既存基礎を削孔し建込む)	φ 60.5	7,920	11,800	削孔費、間 詰めモルタル 費等を含む。
	φ 76.3	7,920	11,800	
	φ 89.1	7,920	11,800	
	φ 101.6	7,920	11,800	
ベースプレート式 (既存基礎を削孔 [アンカー用] し 建込む)	φ 60.5	4,860	7,780	
	φ 76.3	4,860	7,780	
	φ 89.1	4,860	7,780	
	φ 101.6	4,860	7,780	
コンクリート建込式路側柱切断撤去 (基礎撤去は含まない。)	φ 60.5	2,950	4,510	
	φ 76.3	2,950	4,510	
	φ 89.1	2,950	4,510	
	φ 101.6	2,950	4,510	
ベースプレート式路側柱撤去 (基礎撤去は含まない。)	φ 60.5	3,010	4,710	
	φ 76.3	3,010	4,710	
	φ 89.1	3,010	4,710	
	φ 101.6	3,010	4,710	

[表-2] 案内標識板(受注製作品)設置手間のみ(板材料費、取付金具は含まない。)

反射シート	1枚当り面積	単価(円/m <sup>2</sup> )
カプセルプリズム 封入レンズ 共	2.0m <sup>2</sup> 未満	#
	2.0m <sup>2</sup> 以上	#

(注)『#』は、市販の物価資料に掲載されている単価である。

[表-3] 路側式標識柱設置(特例柱等)各種

路側式標識規格(SCM)	条 件	単価 (円/基)
Y-1 (特例)	設置(柱設置手間・材料費・基礎設置手間・材料費)	58,000
	設置・柱材料費抜き(柱設置手間+基礎設置手間・材料費)	29,700
	削孔設置手間のみ(削孔費+柱設置手間 [間詰モルタル等を含む])	7,920
Y-2 (特例)	設置(柱設置手間・材料費・基礎設置手間・材料費)	77,400
	設置・柱材料費抜き(柱設置手間+基礎設置手間・材料費)	37,500
	削孔設置手間のみ(削孔費+柱設置手間 [間詰モルタル等を含む])	7,920
Y-3 (特例)	設置(柱設置手間・材料費・基礎設置手間・材料費)	88,400
	設置・柱材料費抜き(柱設置手間+基礎設置手間・材料費)	39,600
	削孔設置手間のみ(削孔費+柱設置手間 [間詰モルタル等を含む])	7,920
W-2 (特例)	設置(柱設置手間・材料費・基礎設置手間・材料費)	77,400
	設置・柱材料費抜き(柱設置手間+基礎設置手間・材料費)	37,500
	削孔設置手間のみ(削孔費+柱設置手間 [間詰モルタル等を含む])	7,920
W-4 (特例)	設置(柱設置手間・材料費・基礎設置手間・材料費)	57,200
	設置・柱材料費抜き(柱設置手間+基礎設置手間・材料費)	29,700
	削孔設置手間のみ(削孔費+柱設置手間 [間詰モルタル等を含む])	7,920
W-5 (特例)	設置(柱設置手間・材料費・基礎設置手間・材料費)	75,700
	設置・柱材料費抜き(柱設置手間+基礎設置手間・材料費)	37,500
	削孔設置手間のみ(削孔費+柱設置手間 [間詰モルタル等を含む])	7,920

注)撤去は、一般路側式柱単価を適用できる。

[表-4] 平板六角ボルト止め標識設置(六角ボルト以外の材料費含まず。)

種 別	1枚当り面積	単価(円/m <sup>2</sup> )
平板六角ボルト止め設置	2.0m <sup>2</sup> 未満	18,700
	2.0m <sup>2</sup> 以上	11,100

注)材料費(標識板)は別途積み上げること。

単価構成は、労務、機械(高所作業車)、材料(六角ボルト・ナット)である。

②道路付属物工単価

視線誘導標(CM-W-A1~6)については市場単価WB812310視線誘導標設置(構造物取付手間のみのみ、ベースプレート式)若しくはWB812360道路付属物撤去工(視線誘導標)を使用すること。材料費が必要な場合は前項の価格表で別途積み上げること。

[表] 視線誘導標(シェブロンマーカ)設置撤去

下表の設置単価は、「機+労」を含んだ単価である。なお、施工規模・施工地区に関係なく使用することができる。材料費が必要な場合は前項の価格表で別途積み上げること。

フ ロ ー 図		規 格	設 置 (円/基)
視線誘導標設置	土中用 床堀 - 基礎碎石 - 型枠 - 建柱 - 打設 - 埋戻 - 板取付	A型	4,200
		S型	4,200
		2/3S型	4,200
	防護柵用 取付架金具 - 建柱 - 板取付	A型	1,050
		S型	1,050
		2/3S型	1,050
	擁壁用 取及ア付びン建力柱 - 板取付	A型	2,330
		S型	2,330
		2/3S型	2,330
視線誘導標撤去	土中用 板撤去 - 床堀 - 柱撤去 - 基礎撤去 - 埋戻	A型	2,100
		S型	2,100
		2/3S型	2,100
	防護柵用 板撤去 - 金具撤去	A型	525
		S型	525
		2/3S型	525
	擁壁用 板撤去 - 金具撤去	A型	1,160
		S型	1,160
		2/3S型	1,160

注)土中用は基礎コンクリート材料費含まず。  
設置に際して、舗装取り壊し、舗装復旧、残土運搬、残土処分は含まない。  
撤去に際して、廃材は仮置きまでとし処分費は含まない。

③情報BOX位置管理用標示板(穿孔式)単価

下表の設置単価は、「機+労+材」を含んだ単価であり、撤去単価は、「機+労」を含んだ単価である。なお、施工規模・施工地区に関係なく使用することができる。

規 格	単価(円/枚)	
	設置	撤去
プレート2.0t 黄銅板	3,120	435

注)補強カラー・プレート表面クリア塗布含む

④地下ケーブル埋設位置標示シール設置単価

下表の設置単価は、「機+労+材」を含んだ単価である。なお、施工規模・施工地区に関係なく使用することができる。

規 格	単価(円/箇所)
φ28mm t=15mm	910