

<b>災 害 情 報 (第 3 報)</b> 平成16年8月1日 18:00 作成 国土交通省四国地方整備局	
問合せ先	四国地方整備局企画部 企画調査官 黒川 純一良 TEL087-851-8061 (内線3114)

## 台風10号による被害状況について

### 【1】 本局・事務所の体制について

四国地方整備局	7月31日	4:20	注意体制
	7月31日	17:50	警戒体制
徳島河川国道事務所	7月31日	7:30	注意体制 (道路)
	7月31日	22:50	注意体制 (河川)
	8月 1日	3:00	警戒体制 (道路)
	8月 1日	10:30	警戒体制 (河川)
	8月 1日	12:10	非常体制 (河川)
那賀川河川国道事務所	8月 1日	16:00	警戒体制 (河川)
	7月31日	18:20	注意体制
	7月31日	20:50	警戒体制
四国山地砂防事務所	7月31日	13:10	注意体制
	8月 1日	0:30	警戒体制
香川河川国道事務所	7月31日	23:40	注意体制 (道路)
	8月 1日	10:35	解除 (道路)
松山河川国道事務所	7月31日	20:10	注意体制 (道路)
	8月 1日	6:10	警戒体制 (道路)
	8月 1日	14:40	解除 (道路)
高知河川国道事務所	7月31日	15:20	注意体制 (海岸)
	7月31日	21:25	解除 (海岸)
	8月 1日	6:00	注意体制 (河川)
土佐国道事務所	7月31日	4:20	警戒体制
吉野川ダム統合管理事務所	7月30日	17:00	注意体制
	7月31日	19:30	警戒体制
大渡ダム管理所	7月29日	8:00	注意体制
	8月 1日	9:30	解除
四国技術事務所	7月31日	17:50	注意体制

小松島港湾・空港整備事務所	7月30日	18:00	注意体制
	8月1日	9:30	解除
高松港湾・空港整備事務所	7月31日	8:00	注意体制
	8月1日	7:10	解除
松山港湾・空港整備事務所	7月31日	11:00	注意体制
	7月31日	21:00	解除
高知港湾・空港整備事務所	7月31日	15:20	注意体制
	7月31日	21:30	解除

## 【2】 気象・地象等の概要

台風10号は、7月31日16時過ぎに高知県西部に上陸。その後、北北西に進み、瀬戸内海を通り31日21時頃再び広島県広島市付近に上陸し、中国地方の西部を通り、日本海に抜けました。8月1日18時現在、中心気圧996hPs、速さ20km/h、山口県萩市沖190kmの日本海を北北東に進んでいます。

## 【3】 被害等の概要

(河川関係)

- 高知県吾川郡伊野町枝川の宇治川で内水による住宅浸水被害（推定約300戸）
- 徳島県三好郡三好町で吉野川沿いで、数地区浸水家屋被害。被害家屋数数戸。

(砂防関係)

- 高知県土佐町地藏寺において、山からの流水による床下浸水の可能性有り。

(道路関係)

- 一般国道32号事前通行規制区間（徳島県三好郡山城町西字字島ノ上～高知県長岡郡大豊町大字高須）内の3箇所（高知県長岡郡大豊町大字大久保地先、高知県長岡郡大豊町大字寺内地先、高知県長岡郡大豊町大字和田）で、大規模な車道崩壊及び法面崩壊の被害。（詳細は別紙）  
当箇所は、8月1日3時より事前通行規制に入っており、人的被害および家屋被害は無し。  
復旧は未定。被災の詳細状況について詳細調査中。

## 【4】 事務所の対応

### ●大渡ダム管理所

- (1) 7月29日6時00分に台風10号に備えて注意体制に入る。29日8時00分より洪水調節容量を確保するため予備放流を開始。
- (2) 流域の降雨量が減少し、流入量が2100m<sup>3</sup>/sに達するおそれなくなった為、注意体制を解除

### ●吉野川ダム統合管理事務所

- (1) 7月30日17時00分に台風10号による洪水の恐れがあるため注意体制に入る。
- (2) 7月31日19時30分に早明浦ダムの流入量が800m<sup>3</sup>/sを越したため警戒体制に変更。

### ●徳島河川国道事務所

- (1) 7月31日7時30分に台風10号の波浪のため、国道55号の徳島県海部郡海部町鞆浦字那佐地先（83

k/2付近)で国道沿いの徳島県管理の護岸洗掘が確認され、同地先の70m区間において片側交互通行規制を実施。県管理護岸については、8月1日11時50分応急復旧が完了。同時刻片側交互通行規制解除。

- (2) 8月1日3時00分、国道32号の事前通行規制区間④(徳島県三好郡山城町西字字島の上～高知県長岡郡大豊町大字高須 74.7km～101.0km)の26.3km区間において全面通行規制を実施。
- (3) 徳島県麻植郡山川町中須賀の吉野川支川ほたる川の内水排除のため、ポンプ車(60m<sup>3</sup>/分)1台運転中。  
同箇所照明車1台出動。

#### ●土佐国道事務所

- (1) 7月31日4時20分に台風10号の波浪に伴う越波のため、国道55号の事前通行規制区間⑩(高知県安芸郡東洋町野根字中の谷～室戸市佐喜浜町入木字猪崎 98.6km～107.5km)の8.9km区間において全面通行止を実施。同日17時50分 連続雨量が150mmを越したため、雨量による全面通行止めを実施(事象変更)。  
8月1日13時0分通行規制解除。
- (2) 7月31日4時45分に台風10号の波浪に伴う越波のため、国道55号の高知県室戸市室戸岬町(109km～112.6km)の3.6km区間において全面通行止を実施。7月31日10時15分に越波の恐れが無くなったことから、全面通行止解除。
- (3) 8月1日2時30分、国道32号の事前通行規制区間⑤(高知県長岡郡大豊町字小川～長岡郡大豊町大字角茂谷 105.6km～111.8km)の6.2km区間において全面通行規制を実施。
- (4) 8月1日3時00分、国道32号の事前通行規制区間④(徳島県三好郡山城町西字字島の上～高知県長岡郡大豊町大字高須 74.7km～101.0km)の26.3km区間において全面通行規制を実施。  
(別紙資料有り)
- (5) 8月1日6時10分、国道33号の事前通行規制区間⑦(高知県吾川郡吾川村森山字オガミ～愛媛県上浮穴郡柳谷村大字柳井川 53.7km～66.5km)の12.8km区間において全面通行規制を実施。  
8月1日14時40分通行規制解除。
- (6) 8月1日5時00分 高知県室戸市佐喜浜町立岩地先(116.4km～116.5km)の国道55号において国道横の山からの雨水の流出により0.1kmにわたり深さ50cmの道路冠水により通行止め。  
8月1日10時0分通行規制解除。

#### ●小松島港湾・空港整備事務所

- (1) 7月30日18時00分に高潮および波浪による被害の恐れがあるため注意体制に入る。
- (2) 8月1日9時30分に注意体制解除。

#### ●高松港湾・空港整備事務所

- (1) 7月31日8時00分に暴風波浪警報発令に伴い、波浪等による被害の恐れがあるため注意体制に入る。
- (2) 8月1日7時10分に注意体制解除。

●松山港湾・空港整備事務所

- (1)7月31日11時00分暴風波浪警報発令に伴い、波浪等による被害の恐れがあるため注意体制に入る。
- (2)7月31日21時00分に注意体制解除。

●四国山地砂防事務所

- (1)管内に大雨洪水警報が発令され災害の恐れがあるため、7月31日13:10に注意体制に入る。
- (2)土石流発生危険基準線を越し、災害発生の恐れがあるため、8月1日0:30に警戒体制に入る。

●高知河川国道事務所（海岸）

- (1)7月31日15時20分に、高知海岸で台風10号に伴う波浪のため注意体制に入る。
- (2)7月31日21時25分に注意体制解除。

●高知港湾・空港整備事務所

- (1)7月31日15時20分に、台風10号による波浪のため注意体制に入る。
- (2)7月31日21時30分に注意体制解除。

●四国技術事務所

- (1)7月31日17時50分、災害対策用機械派遣準備のため注意体制に入る。

●那賀川河川事務所

- (1)7月31日18時20分、那賀川の基準地点古庄において指定水位を超したため注意体制に入る。
- (2)7月31日20時50分、那賀川の基準地点古庄において警戒水位を超したため警戒体制に入る。

●松山河川国道事務所

- (1)7月31日20時10分、国道11号の事前通行規制区間①(愛媛県周桑郡丹原町志川～温泉郡川内町河之内 207.0km～212.8km)の5.8km区間で連続雨量が200mmを超したため注意体制に入る。8月1日0時00分、国道11号の事前通行規制区間①の連続雨量がセーフのため解除。
- (2)8月1日6時10分、国道33号の事前通行規制区間⑦(高知県吾川郡吾川村森山字材ガミ～愛媛県上浮穴郡柳谷村大字柳井川 53.7km～66.5km)の12.8km区間において事前通行規制を実施。  
8月1日14時40分通行規制解除。
- (3)8月1日14時40分に松山河川国道事務所は体制を解除。

●香川河川国道事務所

- (1)7月31日23時40分、国道30号の香川県高松市玉藻町(0.0km～0.4km)の0.4km区間において高潮のため道路冠水。片側車線規制(上り)を実施。8月1日1時45分、高潮に伴う道路冠水がなくなり、規制解除。
- (2)8月1日10時35分に注意体制解除。

【5】 所管施設の被害状況

1. 河川関係情報

●直轄河川の状況

・危険水位を超えた河川

事務所名	水系名	河川名	観測所名	危険水位	最高水位
徳島河川国道事務所	吉野川	吉野川	池田	8.15m	8.56m

・警戒水位を超えた河川

事務所名	水系名	河川名	観測所名	警戒水位	最高水位
那賀川河川事務所	那賀川	那賀川	古庄	5.00m	6.18m
徳島河川国道事務所	吉野川	吉野川	岩津	5.30m	5.91m
	吉野川	吉野川	中央橋	4.90m	5.47m
	吉野川	吉野川	第十	5.30m	5.70m

・指定水位を超えた河川

事務所名	水系名	河川名	観測所名	指定水位	最高水位
徳島河川国道事務所	吉野川	旧吉野川	大寺橋	1.25m	1.85m
高知河川国道事務所	物部川	物部川	深淵	2.80m	3.27m
	仁淀川	仁淀川	伊野	5.00m	5.54m
松山河川国道事務所	重信川	重信川	出合	2.00m	2.36m

※最高水位は、8月1日18時迄の速報値

●河川の被害状況等

事務所名	水系名	河川名	市町村名	浸水家屋数		家屋損壊数		被害状況等
				床上	床下	全壊	半壊	
那賀川河川事務所	那賀川	那賀川	阿南市	0	0	0	0	浸水 田畑約115ha(推定) 漏水10箇所(阿南市 5箇所,羽ノ浦町2 箇所,那賀川町3 箇所)
徳島河川国道事務所	吉野川	吉野川	三好町	数戸		0	0	浸水有り、現在調査 中

●土砂災害等の被害状況

発生災害	県名	発生 件数	人的被害			家屋損壊数		被害状況等	避難状況
			死者	行方不明	負傷者	全壊	半壊		
台風10号	高知県 大豊町岩原							なし	自主避難2世帯3名 10時頃まで1世帯
	高知県土佐 町地蔵寺							床下浸水の可能性	自主避難3世帯11名 10時頃まで3世帯 (帰宅済み)
	高知県土佐 町東石原	1						裏山崩壊による人家の一部損壊 (16:00)	自主避難1世帯3名 (避難済み)
	高知県大豊 町高須							なし	自主避難4世帯11名 (避難済み)
	高知県大豊 町大田口							なし	自主避難5世帯11名 (避難済み)
	高知県大豊 町日浦							なし	自主避難1世帯1名 (避難済み)
	高知県土佐 町田井							家屋裏側にクラック	自主避難1世帯5名 (避難済み)
	徳島県 東祖谷山村菅生							なし	自主避難3世帯4名 (避難済み)

●ダムの状況

ダム名	水系名	区分	県名	最大流入量 (m <sup>3</sup> /s)	流入状況	平均累計 雨量 (mm)	洪水調節状況 (カット率)
早明浦ダム	吉野川	水資源	高知県	3,049	↓	496	95%
池田ダム	吉野川	水資源	徳島県	8,057	↓	652	2%
富郷ダム	吉野川	水資源	愛媛県	680	↓	381	18%
柳瀬ダム	吉野川	国交省	愛媛県	1,212	↓	457	2%
新宮ダム	吉野川	水資源	愛媛県	1,137	↓	335	9%
長安口ダム	那賀川	徳島県	徳島県	3,738	↓	979	8%
正木ダム	勝浦川	徳島県	徳島県	857	↓	858	27%
鏡ダム	鏡川	高知県	高知県	653	↓	563	25%
永瀬ダム	物部川	高知県	高知県	819	↓	487	8%
大川ダム	津田川	香川県	香川県	7	↓	185	28%
前山ダム	鴨部川	香川県	香川県	14	↓	171	8%

大内ダム	与田川	香川県	香川県	10	↓	211	17%
鹿森ダム	国領川	愛媛県	愛媛県	211	↓	391	51%

※数値は速報値、8月1日18時現在

## 2. 道路関係情報

### ●道路の通行止め状況

・直轄国道 全面通行規制 2箇所 片側交互通行0箇所

路線番号	地点区間名	延長 km	開始		解除		被害状況等	備考
			日	時刻	日	時刻		
55号	高知県安芸郡東洋町野根字 中の谷～室戸市佐喜浜町入 木字猪崎	8.9	7/31	4:20 17:50	8/1	13:00	越波による通行 止めから雨量に よる事前通行止 めに事象変更	事前通行 規制区間 ①
55号	高知県室戸市室戸岬町	3.6	7/31	4:45	7/31	10:15	越波による通行 止め	
55号	徳島県海部郡海部町鞆浦字 那佐	0.07	7/31	7:30	8/1	11:50	越波による護岸 洗掘のため片側 交互通行規制	
55号	高知県室戸市佐喜浜町立岩	0.1	8/1	5:00	8/1	10:00	路面冠水のため 全面通行止め	
30号	高松市玉藻町	0.4	7/31	23:40	8/1	1:45	高潮のため片側 車線が10cm程度 冠水。片側車線 規制(上り)	
32号	高知県長岡郡大豊町大字 小川～長岡郡大豊町大字角 茂谷	6.2	8/1	2:30				事前通行 規制区間 ⑤
32号	徳島県三好郡山城町西字字 島の上～高知県長岡郡大豊 町大字高須	26.3	8/1	3:00				事前通行 規制区間 ④
33号	高知県吾川郡吾川村森山字 オチミ～愛媛県上浮穴郡柳 谷村大字柳井川	12.8	8/1	6:10	8/1	14:40		事前通行 規制区間 ⑦

・ 県管理国道 全面通行規制 30箇所

県名	箇所数					備考
	法面崩落	事前通行規制	路面冠水	解除	計	
徳島県	3	11		3	17	
香川県		1			1	
愛媛県		5			5	
高知県		9	1		10	
計	3	26	1	3	33	

・ 都道府県道 全面通行規制 88箇所

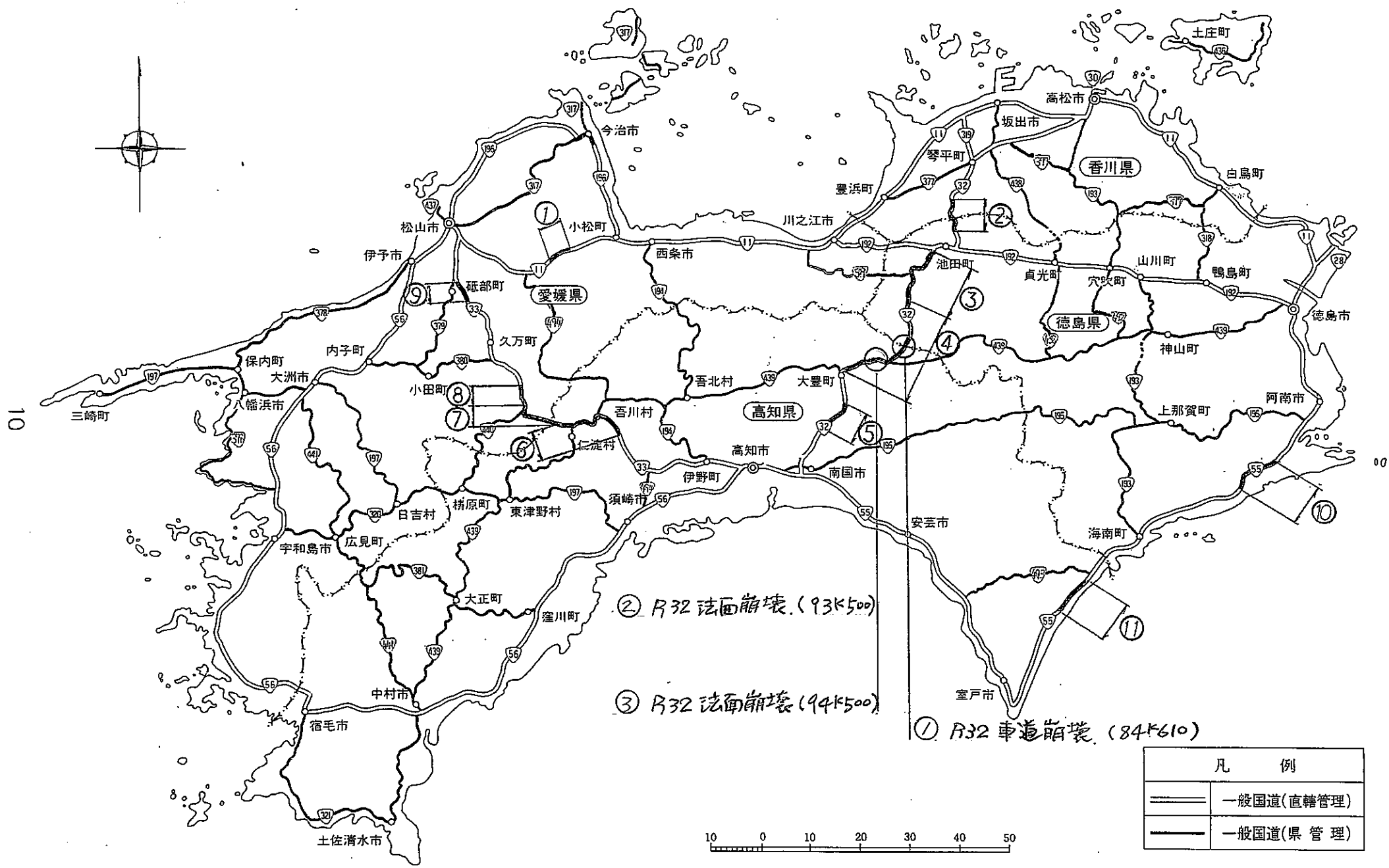
県名	箇所数					備考
	法面崩落	事前通行規制	路面冠水	解除	計	
徳島県	4	9	13	8	34	
香川県					0	
愛媛県		7		3	10	
高知県	3	49	3	4	59	
計	7	65	16	17	103	



一般道路32号 高知県長岡郡大豊町車道崩壊他災害報告

- 1、路線名：一般国道32号
- 2、発生場所：①高知県長岡郡大豊町大字大久保（84k610）  
②           "                   寺内（93k500）  
③           "                   和田（94k500）
- 3、発生日時：平成16年8月1日 午後3時頃
- 4、災害（事故）概要：①車道崩壊（崩壊規模 延長約70m、堆積土量約  $m^3$ ）。組み立て歩道および車道の片車線以上が崩壊。→大規模  
②法面崩壊（崩壊規模 土砂および立木が歩道と車道の一部に流出）  
③法面崩壊（崩壊規模 土砂および立木が車道に流出）
- 5、対応措置等：  
7月31日21時10分 連続雨量171mm記録 当地区注意体制  
8月 1日 3時00分 連続雨量250mm記録 警戒体制（事前通行規制開始）  
1日10時00分 時間雨量97mm記録  
地元自治体（大豊町役場）へ被災者の有無を調査  
→被災者等の情報は入っていない模様  
1日15時00分 一般住民より南国国道維持出張所へ通報（災害発生内容）  
1日17時00分 連続雨量613mm記録／引き続き事前通行規制実施中  
報道／運送関係者／関係自治体等への情報提供実施
- 6、気象状況：天候 豪雨
- 7、通行規制・迂回路：事前通行規制実施中で全面通行止め
- 8、マスコミ等：報道関係者からの問い合わせあり
- 9、その他：現地への進入が可能となった段階で復旧作業に着手予定  
復旧工法／機械設備等調達中
- 10、添付資料：位置図、平面図、写真

# 一般国道路線図

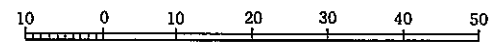


② R32 法面崩壊 (93K500)

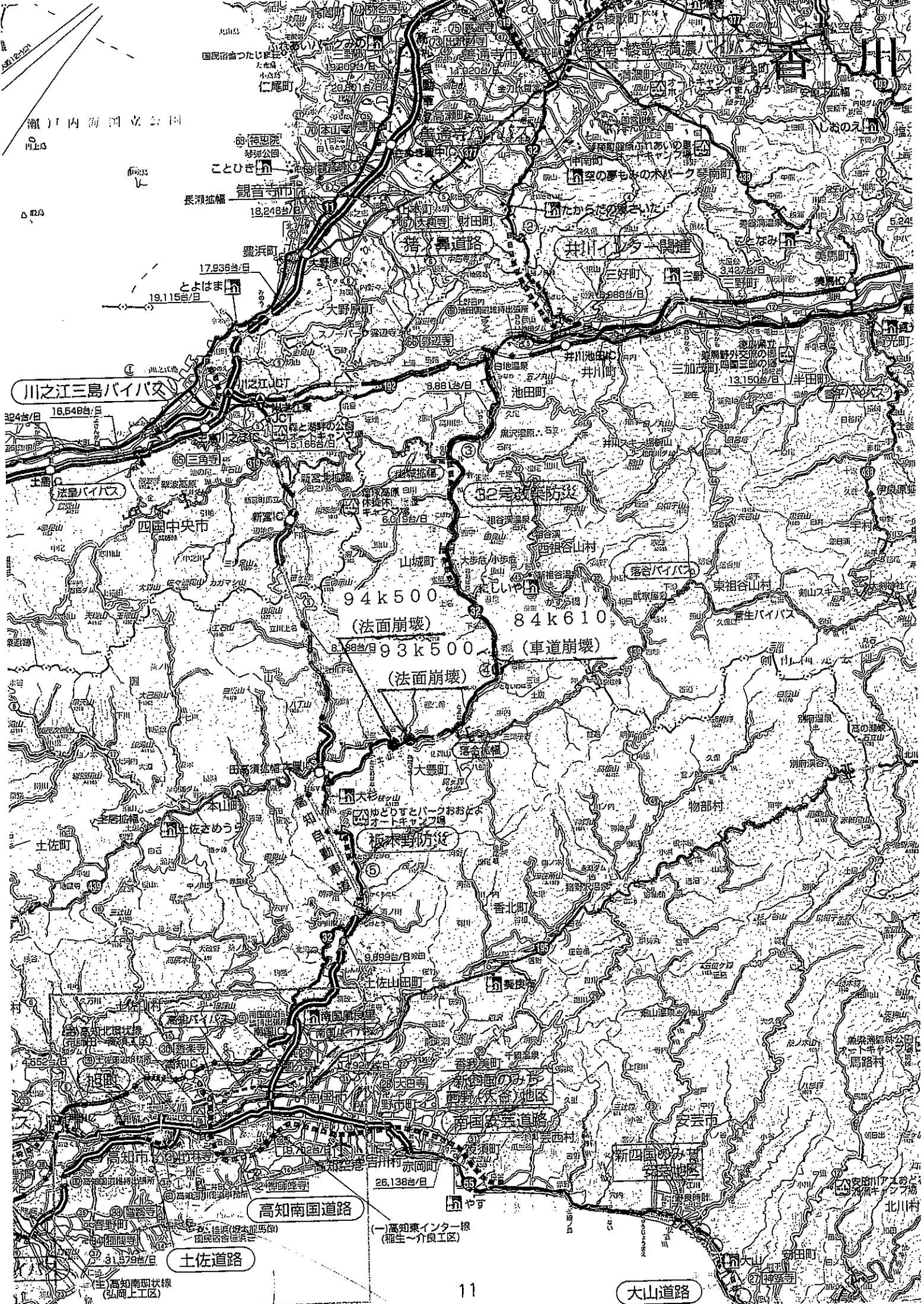
③ R32 法面崩壊 (94K500)

① R32 車道崩壊 (84K610)

凡 例	
====	一般国道(直轄管理)
——	一般国道(県管理)



# 香川県

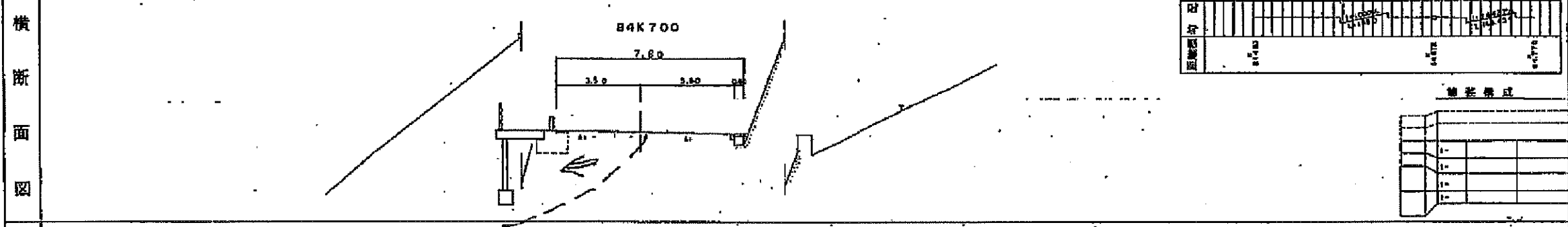
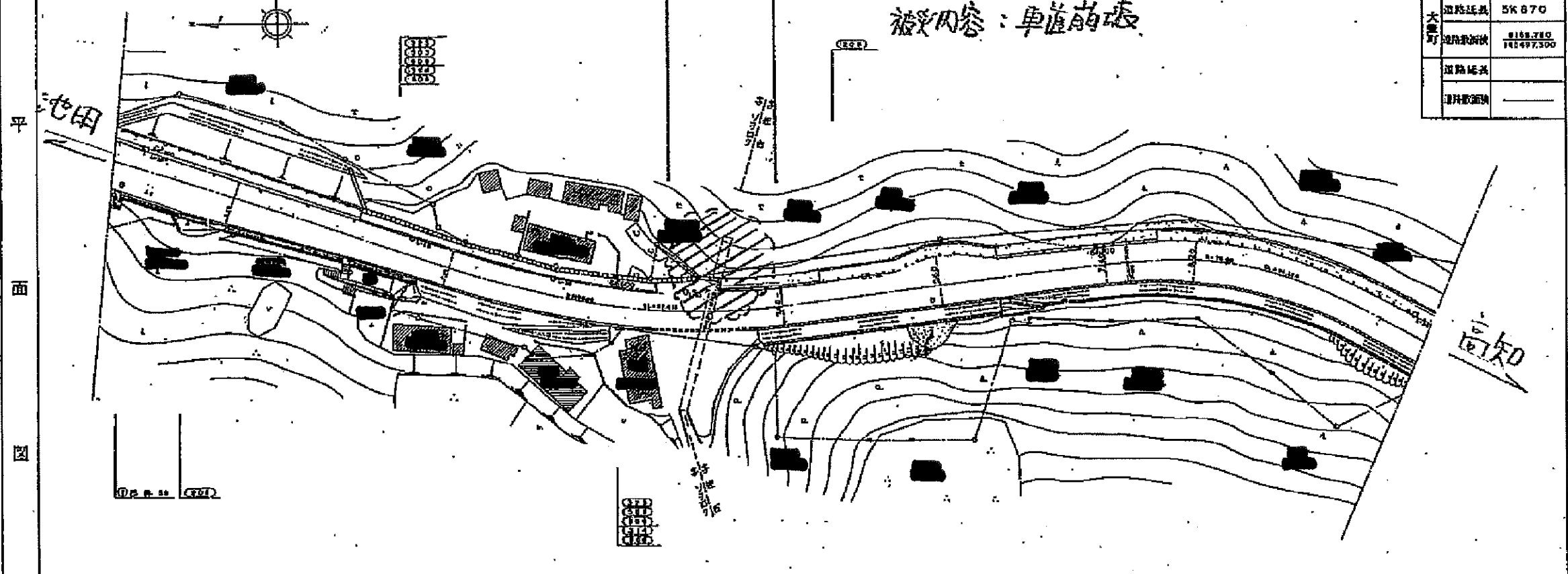


① R32 高知県長岡郡大豊町大字大久保字ノゾロク～字佐吉 (84K610)

測量年月	54年12月	最小曲率半径	70.0	最小傾斜勾配	1.00	施工官庁	建設省	歩道幅員	最大 最小	車道幅員	最大 最小	市・区 併成	0.5+3.25 +3.25+0.5	縮尺	1/500	基点 番号	K 84,600	延長	277.0	地名	高知県長岡郡大豊町大字大久保字ノゾロク～字佐吉	原図枚数 番号	8,9,10 32	図面番号	6	路線名	32号
------	--------	--------	------	--------	------	------	-----	------	----------	------	----------	-----------	-----------------------	----	-------	----------	-------------	----	-------	----	-------------------------	------------	--------------	------	---	-----	-----

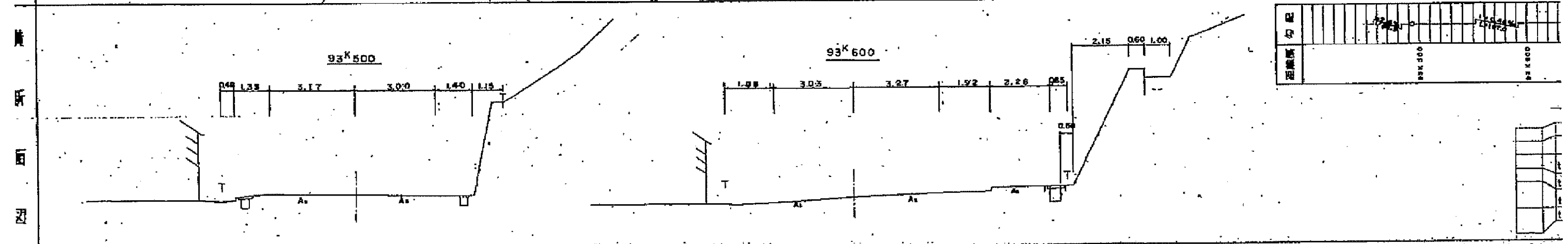
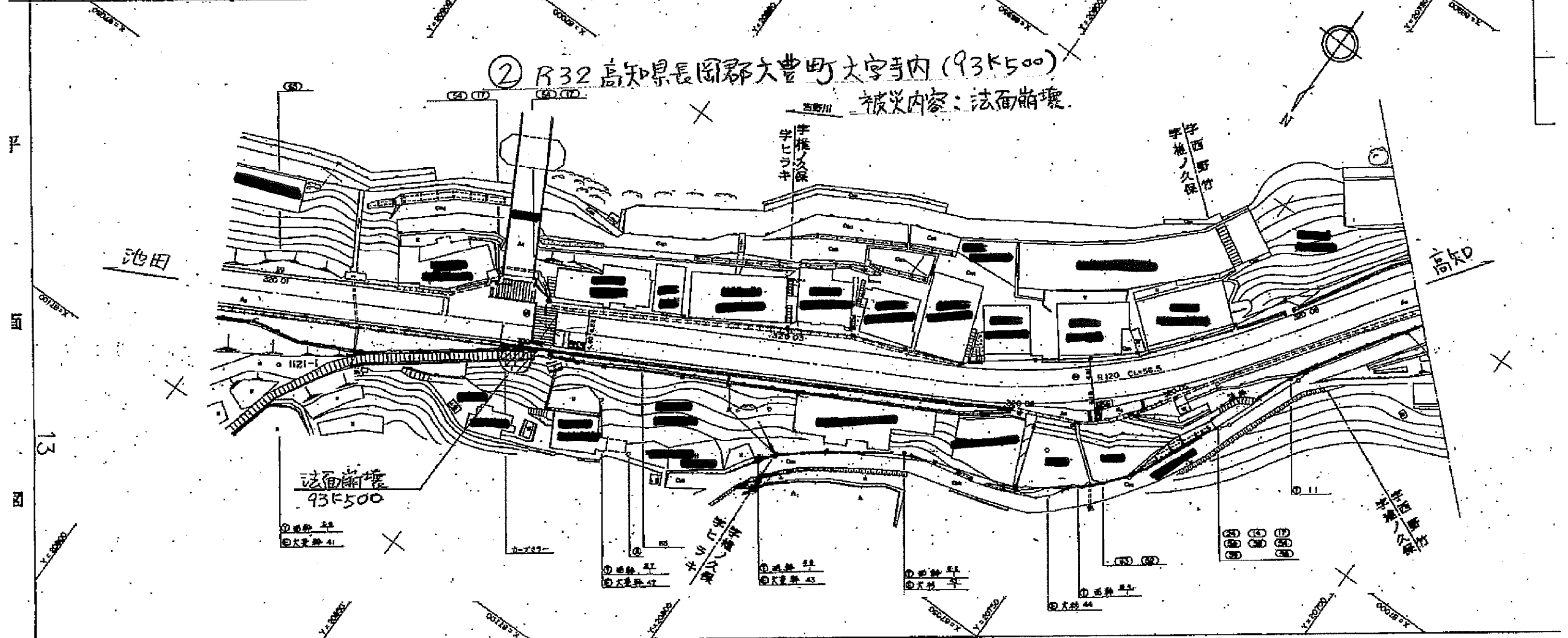
被覆内容：単道前張

道路延長	5K 870
大豊町 道路課課長	8155-780 141497-300
道路幅員	
道路形状	



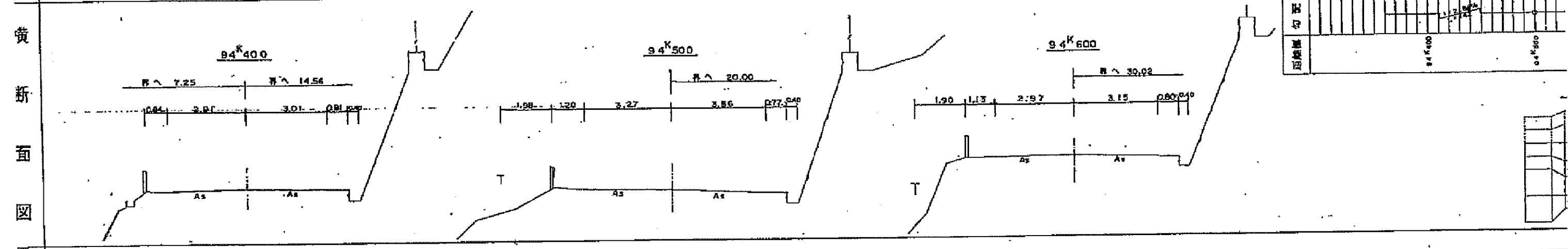
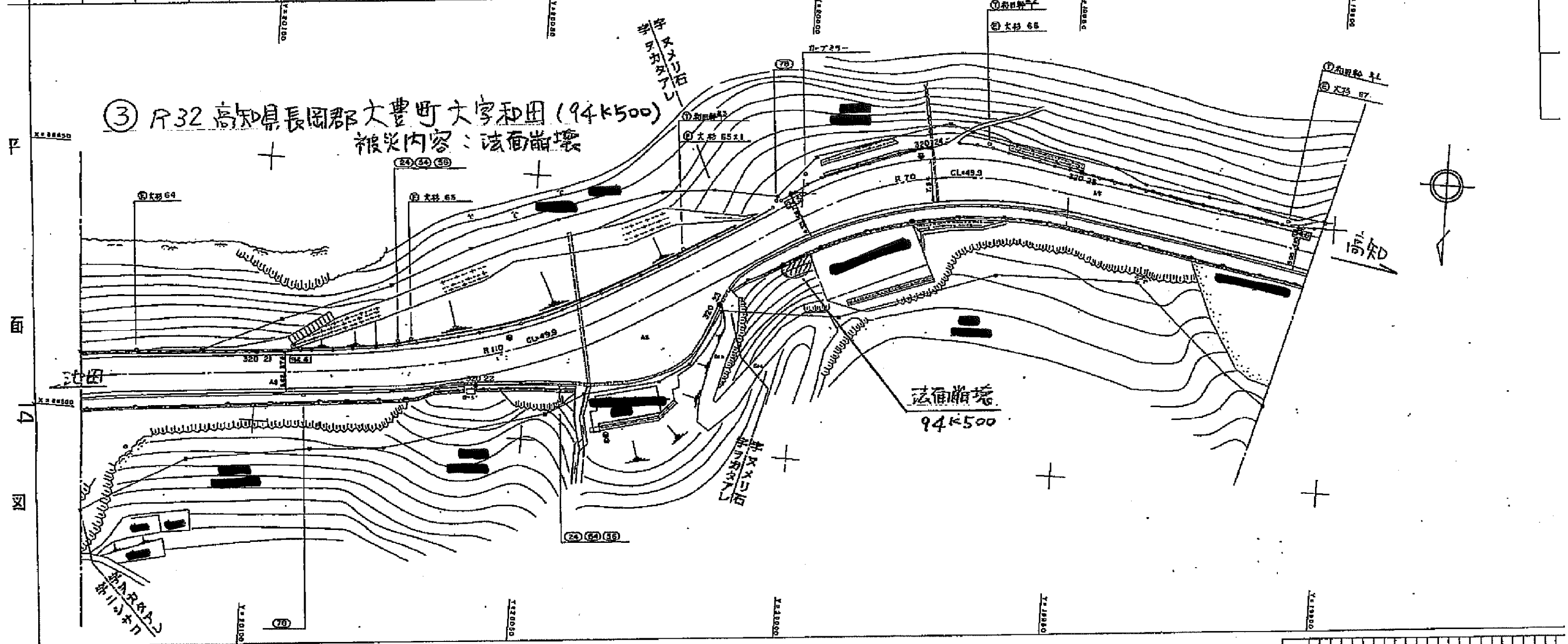
記事欄	工事年度						
	事業主任						
	施工者						

調査年月	昭和十一年三月	最小曲線半径	120	最急勾配	2.1%	施工官庁	建設省	歩道幅員	最大	最小	車道幅員	最大	最小	車道幅員	最大	最小	橋長	22.9	地名	大豊町 大字寺内	字	ヒラキ	番	93K500	原簿村番	番	16	2	16	西面番号
------	---------	--------	-----	------	------	------	-----	------	----	----	------	----	----	------	----	----	----	------	----	----------	---	-----	---	--------	------	---	----	---	----	------



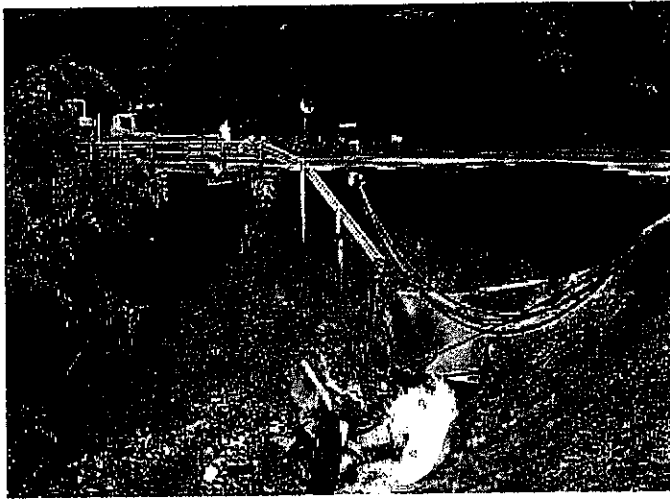
工務課	調査課	設計課	監理課
主任	主任	主任	主任
技師	技師	技師	技師
技師	技師	技師	技師
技師	技師	技師	技師

調整年月	61年3月	最小曲線半径	1/70	最急縦断勾配	2.88%	施工官庁	建設省	歩道巾員	最大 最小	M車道巾員	最大 7.84 M 最小 5.92 M	巾員成	0.5+6.0+0.5	縮尺	1/500	地点番号	K 94400	延長	241 M	地名	大登町 大学 和田	宇ヲカタアル 宇ヌメリ石	原因対象番号	6 7 8 16 16 16	図面番号	
------	-------	--------	------	--------	-------	------	-----	------	-------	-------	------------------------	-----	-------------	----	-------	------	---------	----	-------	----	-----------	--------------	--------	-------------------	------	--



記事	工	改良	舗装
	事	施工年度	

大久保崩壊(H16.8. 1PM1:30)現況写真 84k 610







R32 93k500付近



