

出水情報（第1報）  
平成16年8月6日 現在  
国土交通省四国地方整備局

平成16年

## 台風10号による四国地方の被害状況



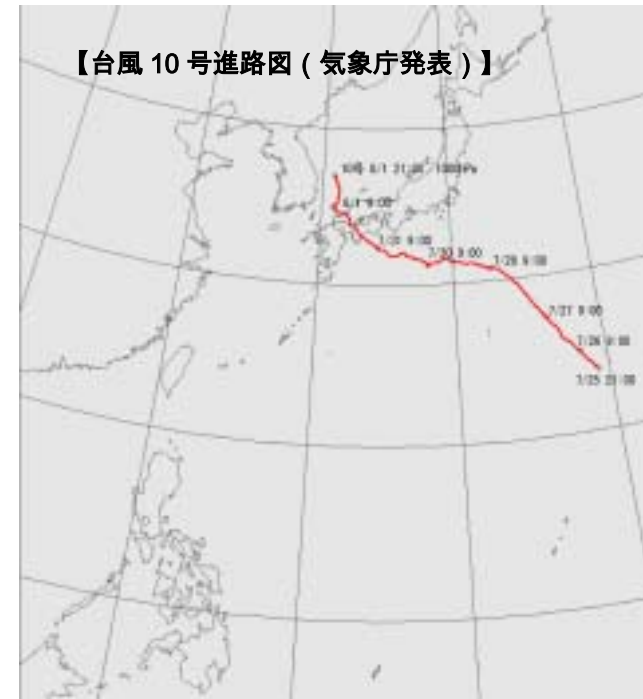
国土交通省 四国地方整備局

速報値であり、今後修正される可能性があります

# 1. 気象・降雨状況

7月25日21時に南鳥島の西海上で発生した台風10号は、発達しながら北西に進み、28日には八丈島の南海上に達しました。30日にかけて強い勢力を保ちながら日本の南海上をゆっくりと西北西に進み、31日16時過ぎに高知県西部に上陸しました。その後、瀬戸内海を経て、21時頃、広島市付近に再上陸した後、日本海を北上し、8月1日21時頃に熱帯低気圧に変わりました。

台風の接近・通過に伴ない、四国地方では7月30日夜から雨が降り始め、31日朝以降激しくなりました。台風が日本海に進んだ後の8月1日から2日にかけても、湿った空気が太平洋から四国地方に流れ込み、徳島県、



高知県、愛媛県では、1時間に100mmを超える猛烈な降雨を観測しました。四国地方を中心とする大雨は、長時間継続しました。

7月30日から8月2日までの4日間における総降水量は、徳島県や高知県で1,000mmを超え、多いところでは2,000mmに達しました。この総降水量は、7月や8月の月間降水量(平年値)の約3~6倍に相当します。

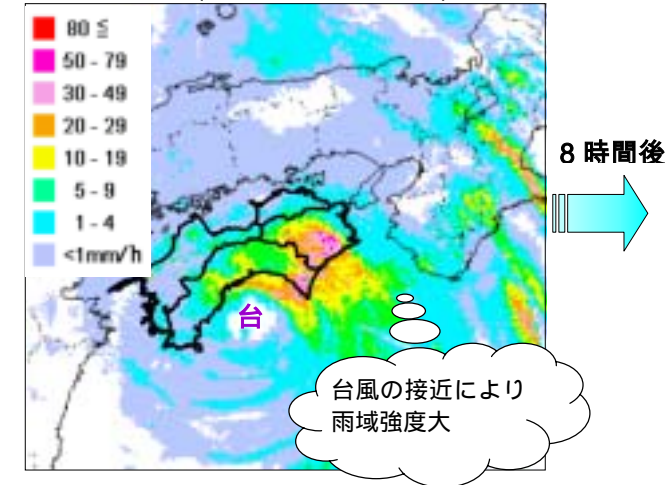
【台風10号による等雨量線図】



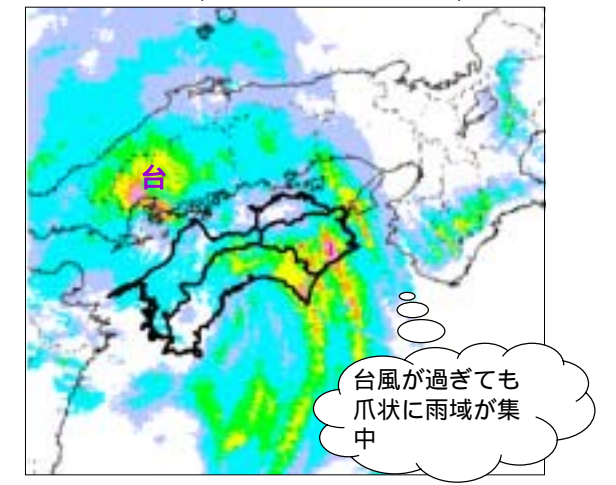
※平成16年7月30日から8月2日までの総降水量を示します。  
 ※気象庁(アメダス)の降水量をベースに、国土交通省、県、四国電力

台風が日本海にぬけた後も四国地方に強い雨域が滞留

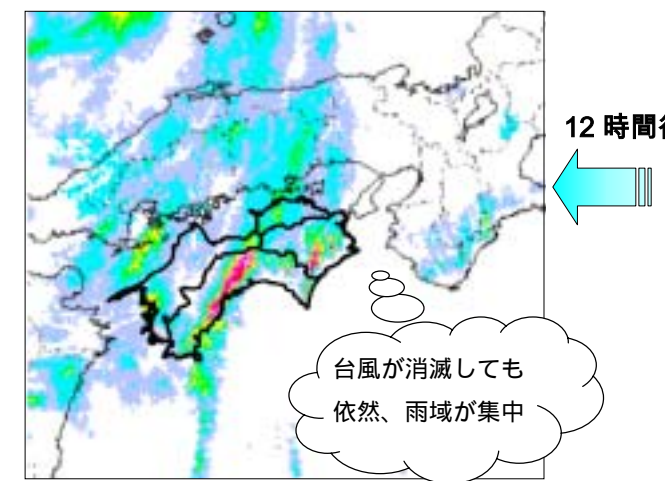
上陸2時間前(7月31日午後2時)



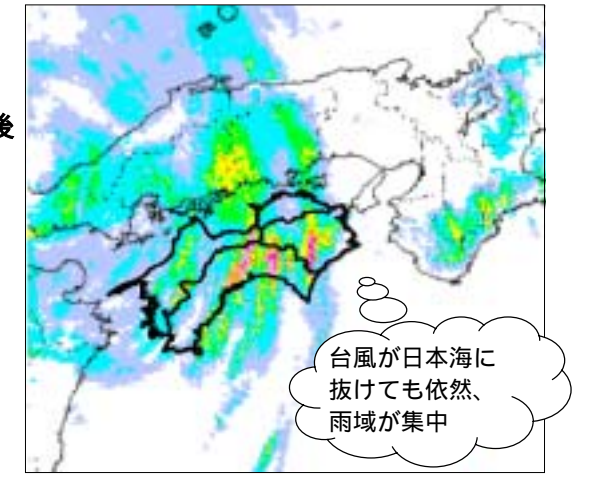
上陸6時間後(7月31日午後10時)



上陸28時間後(8月1日午後8時)



上陸16時間後(8月1日午前8時)



降水量実況図は気象庁発表

台:台風の中心を示します。

【主な地点の降水量(国土交通省調べ)】

■ 1時間降水量

愛媛県松野町	目黒	118mm/hr (2日00時)	国交省
徳島県海南町	寒ヶ瀬	115mm/hr (1日15時)	徳島県
高知県土佐山田町	繁藤	110mm/hr (1日10時)	気象庁

■ 総降水量(7月30日00時から8月2日24時まで)

徳島県 上那賀町	海川	2,050mm	四国電力
木頭村	小見野々	1,734mm	四国電力
木沢村	沢谷	1,583mm	国交省
木沢村	名古ノ瀬	1,507mm	徳島県
海南町	寒ヶ瀬	1,442mm	徳島県

《日降水量の記録》

一日の降水量の日本記録は、昭和51年9月11日に那賀川流域の日早(ヒコ)観測所(徳島県木頭村)で観測された1,114mm/日でしたが、今回、同じ那賀川流域の海川観測所および小見野々観測所で、これを上回る日降水量が観測されました。

海川(カガ)観測所 1,317mm/日(四国電力)

## 2. 「平成16年7月台風10号」による被害状況

### 一般被害

#### 1. 人的被害

死者・・・1名 行方不明者・・・2名 負傷・・・4名

#### 2. 住宅被害

全壊・・・9棟 半壊・・・9棟 一部破損・・・25棟  
 床上・床下浸水・・・815棟 非住家被害・・・10棟  
 (消防庁調べ 平成16年8月5日8:45現在)

### 河川被害

#### <直轄河川>

##### 1. 河川管理施設等被害状況

漏水・・・・・・・・・・15箇所(一級河川那賀川・・・10箇所)  
 (一級河川吉野川・・・5箇所)

#### <県管理河川>

##### 1. 河川管理施設等被害状況

山腹崩壊による河道一部埋塞・・・1箇所(那賀川水系坂州木頭川)

#### <土砂災害(砂防)>

直轄砂防区域 発生件数・・・10件  
 直轄砂防区域外発生件数・・・20件  
 (国土交通省 災害情報 第7報 平成16年8月5日9:00作成)  
 (直轄国道)全面通行規制12箇所,片側交互通行規制2箇所,車線規制1箇所  
 (平成16年8月5日17時現在)

路線名	発生箇所数			
	法面崩落等	事前通行規制	路面冠水	計
国道55号	1	3	1	5
国道30号			1	1
国道32号	1	2		3
国道33号		1		1
国道56号	1		4	5
計	3	6	6	15

(高速道路)全面通行規制14箇所 (平成16年8月3日17時現在)

路線名	発生箇所数			
	法面崩落等	事前通行規制	路面冠水	計
徳島道		1		1
高知道		7		7
松山道		2		2
高松道	1			1
本四連絡道		3		3
計	1	13		14

(県管理国道)全面通行規制60箇所 (平成16年8月5日15時現在)

県名	発生箇所数			
	法面崩落等	事前通行規制	路面冠水	計
徳島県	21	12	6	39
高知県	2	11	2	15
愛媛県		5		5
香川県		1		1
計	23	29	8	60

(県道)全面通行規制190箇所 (平成16年8月5日15時現在)

県名	発生箇所数			
	法面崩落等	事前通行規制	路面冠水	計
徳島県	20	11	25	56
高知県	26	67	16	109
愛媛県	14	10	1	25
香川県				
計	60	88	42	190

### 道路被害

### 港湾被害

港名	県名	被害の概要
今治港	愛媛県	今治地区にて、波浪・高潮の影響で浮棧橋1基が沈没
高知港	高知県	若松町地区および浦戸地区で漂着した木材等により泊地が埋塞
久礼港	高知県	小串地区で漂着した木材等により泊地が埋塞
下田港	高知県	波浪により砂が流出し、航路が埋塞

### その他

#### <公営住宅等関係>(市町村営)

- ・床下浸水(徳島県穴吹町)・・・6戸 (徳島県調べ:8月3日、12:00現在)
- ・敷地の一部流失(徳島県木沢村)・・・1団地(総戸数 4戸)
- ・床上浸水(高知県窪川町)・・・3戸 (高知県調べ:8月3日、12:00現在)
- ・床下浸水(高知県宿毛市)・・・3戸

#### <公園関係>

- ・浸水等による公園施設の被害・・・3箇所 (徳島県・高知県調べ:8月5日、9:00現在)  
 徳島県山川町1箇所  
 高知県土佐町1箇所,日高村1箇所

### 避難状況

#### (1) 避難勧告

都道府県名	市町村	世帯	人数	勧告	備考	
徳島県	上那賀町	43	106	8/2 14:30	白石地区	
	木沢村	104	306	8/3 23:30	坂州・木頭地区	
高知県	須崎市	124	311	8/1 20:25	8/2 6:00 解除	
	宿毛市	1	3	8/2 2:30	8/2 8:30 解除	
	中土佐町	窪川町	調査中	調査中	8/1 22:15	8/2 6:45 解除
			20	47	8/1 21:23	8/1 23:25 解除
			3	4	8/1 21:40	8/2 5:30 解除
			5	13		8/2 7:00 解除
52	123	8/2 6:45 解除				
計	(判明分)	352	913			

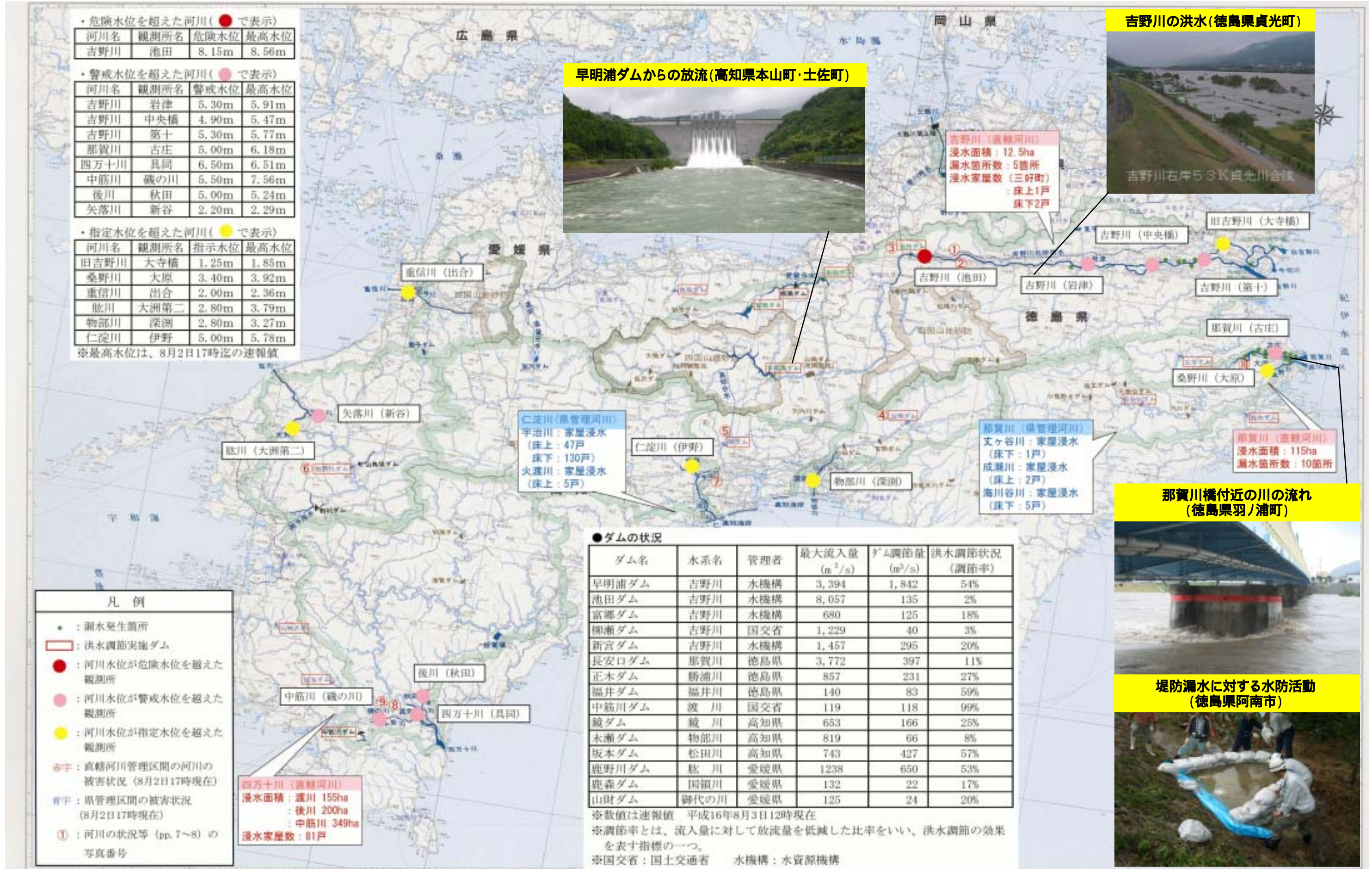
高知県については上記勧告に基づき157世帯306人が避難したが、既に全員帰宅済み  
 (消防庁調べ:平成16年8月4日9:00現在)

#### (2) 自主避難

県名	市町村数	世帯	人数	備考
徳島県	3	53	88	ピーク時9市町村、122世帯、306人
愛媛県	0	0	0	ピーク時6市町村、13世帯、31人
高知県	2	5	13	ピーク時12市町村、149世帯、323人
計	5	58	101	

(消防庁調べ:平成16年8月4日9:00現在)

## 2.1 河川関係



河川の状況



浸水被害の状況



ダム状況



徳島新聞  
(平成16年8月2日)



徳島新聞  
(平成16年8月3日)

# 土砂災害発生状況（砂防関係）

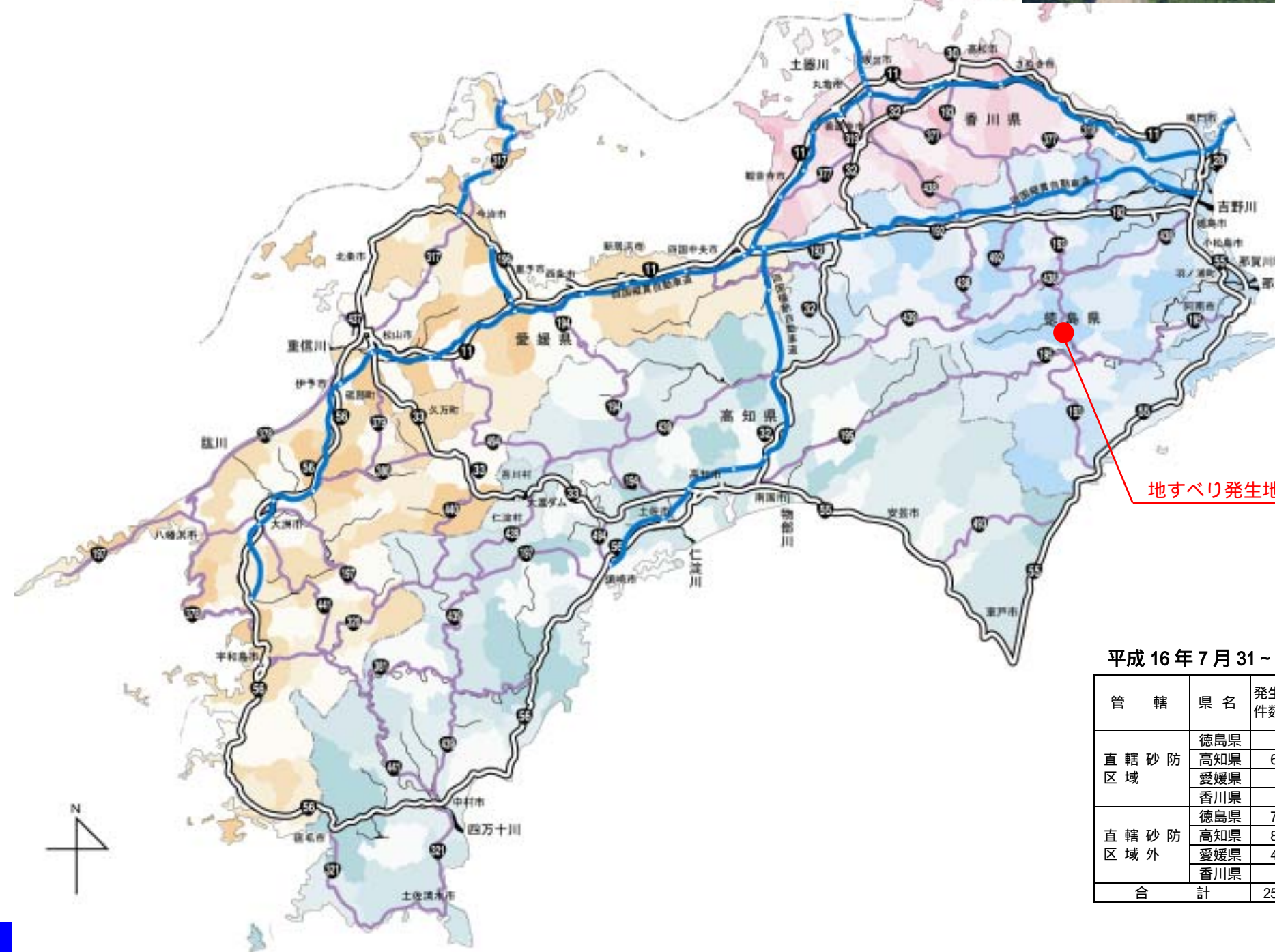
## 大規模地すべりの発生

### 徳島県木沢村符殿・加州地先 被災状況

平成 16 年 8 月 1 日、降雨により大規模な地すべりが発生し、一般国道 193 号の符殿橋と加州谷橋が流失したため 1 日 17:00 より全面通行止めとなりました。

(避難状況)

坂州地区 3 世帯 11 名孤立、3 日朝ヘリで避難完了  
 五倍木地区 17 世帯 50 名孤立



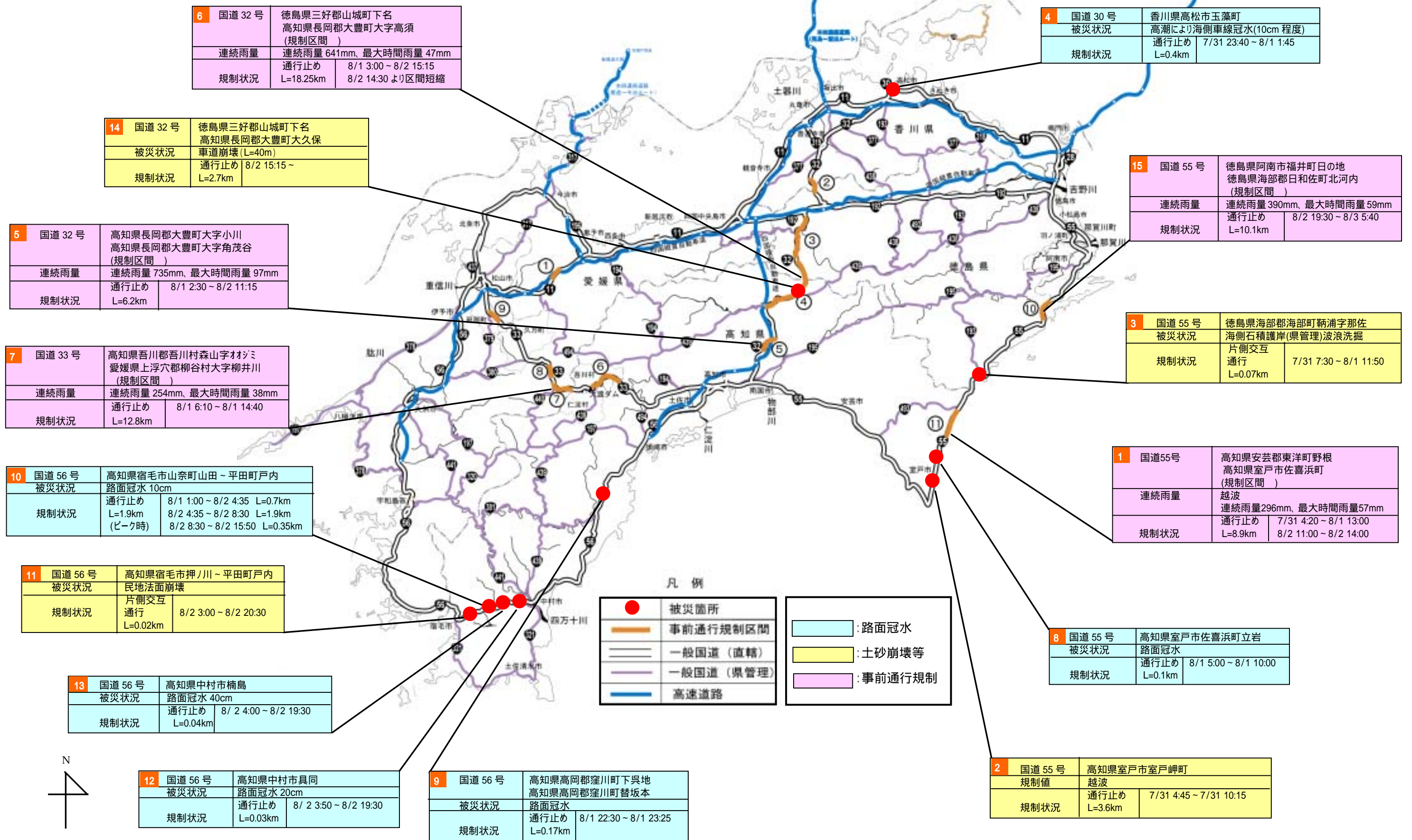
平成 16 年 7 月 31 ~ 8 月 2 日 土砂災害一覧表

(8 月 2 日 17:00 現在)

管轄	県名	発生件数	人的被害(人)			家屋被害(戸)			被害状況等	避難状況	
			死者	行方不明	負傷者	全壊	半壊	一部損壊		世帯数	人数
直轄砂防区域	徳島県	6				1	1			4	6
	高知県									39	77
	愛媛県										
直轄砂防区域外	徳島県	7	2			6	2	4	国道 193 全面通行止	13	確認中
	高知県	8					1	6	国道 56 号片側交互通行規制	4	確認中
	香川県	4						2		2	確認中
合計		25	2			7	4	12		62	---

## 2.2 道路関係

平成 16 年 8 月 2 日 17:00 現在迄の直轄管理国道の通行規制状況



## 一般国道(直轄管理区間)の被災状況



### 一般国道 55号 3

#### 徳島県海部町鞆浦地先 被災状況

平成 16 年 7 月 31 日 7:30、越波により徳島県管理の海岸護岸石積が洗掘され崩れたため片側交互通行規制となりました。



### 一般国道 30号 4

#### 香川県高松市玉藻地先 被災状況

平成 16 年 7 月 31 日 23:40、高潮により海岸に近い車線が 10cm 程度冠水したため、片側車線規制(上り)となりました。



中村市楠島

### 一般国道 56号 13

#### 高知県中村市楠島・宿毛市平田地先 被災状況

平成 16 年 8 月 2 日、降雨により路面が冠水したため全面通行止となりました。



宿毛市平田

### 一般国道 32号 14

#### 高知県大豊町大久保地先 被災状況

平成 16 年 8 月 1 日 3:00 に事前通行規制区間で規制雨量(250mm)を超えたため、全面通行止めとなりました。

8 月 2 日 13:00 頃、車線崩壊が発生しました。その後、緊急応急対策工事(応急組立橋)を実施し、8 月 5 日 22:00 に片側交互通行にて復旧しました。



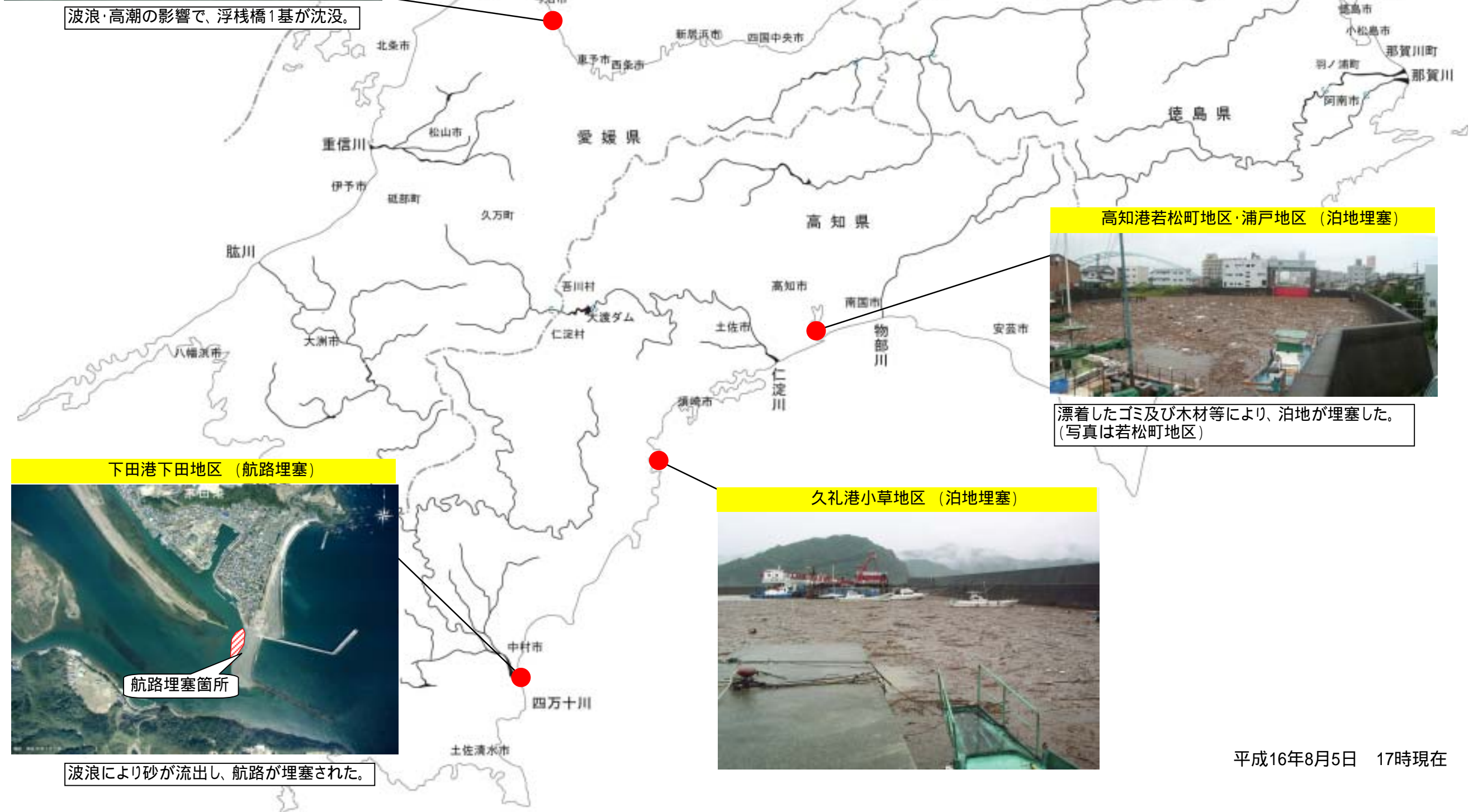


## 2.3 港湾関係

今治港今治地区 (浮棧橋沈没)



波浪・高潮の影響で、浮棧橋1基が沈没。



高知港若松町地区・浦戸地区 (泊地埋塞)



漂着したゴミ及び木材等により、泊地が埋塞した。(写真は若松町地区)

下田港下田地区 (航路埋塞)



航路埋塞箇所

波浪により砂が流出し、航路が埋塞された。

久礼港小草地地区 (泊地埋塞)



平成16年8月5日 17時現在

3. 早期復旧に向けた四国地方整備局の対応状況  
3-1. 災害対策用機械の配置

排水ポンプ車(矢落川支川都谷川)



排水ポンプ車150m<sup>3</sup>/min  
矢落川支川都谷川  
(内水排除)

照明車(吉野川支川ほたる川)



排水ポンプ車(吉野川支川ほたる川)



応急組立橋1車線30m  
照明車2台  
災害対策車1台  
高知県長岡郡大豊町大久保  
国道32号災害箇所

照明車1台  
排水ポンプ車60m<sup>3</sup>/min  
吉野川支川ほたる川  
(内水排除)

照明車4台(内2台待機)  
国道193号土砂崩れ等災害

排水ポンプ車60m<sup>3</sup>/min  
用石排水機場  
(内水排除)

災害対策用ヘリコプター  
近畿地方整備局  
【被害状況調査:8月3日】



排水ポンプ車60m<sup>3</sup>/min  
倉谷川樋門  
(内水排除)

排水ポンプ車30m<sup>3</sup>/min  
高知県宿毛市山奈町  
(国道56号)

照明車1台  
排水ポンプ車30m<sup>3</sup>/min  
横堤樋門  
(内水排除)

災害対策用ヘリコプター  
九州地方整備局  
【被害状況調査:8月3日・5日】



排水ポンプ車(渡川水系後川)



平成16年8月5日現在

**(吉野川での水防活動)**



徳島県吉野町

**(道路応急復旧)**



高知県大豊町



**国土交通省 四国地方整備局**

〒760-8554 香川県高松市福岡町4丁目26番32号  
TEL (087) 851-8061

〒760-0017 香川県高松市番町3丁目4番18号  
TEL (087) 832-5777 (港湾空港部)

<http://www.skr.mlit.go.jp>